



## neue leben Unfallversicherung AG auf einen Blick.

	2022	2021	+/- %
TEUR			
Gebuchte Bruttobeiträge	18.412	18.350	0,3
Neugeschäftsbeiträge (APE-Basis) <sup>1)</sup>	1.103	1.023	7,8
Bruttoaufwendungen für Versicherungsfälle	3.253	3.631	-10,4
Versicherungstechnische Netto-Rückstellungen	52.003	53.838	-3,4
Kapitalanlagen	60.002	61.365	-2,2
Ergebnis aus Kapitalanlagen	736	1.368	-46,2
Nettoverzinsung (in %)	1,2	2,3	

1) Annual Premium Equivalent (laufende Neugeschäftsbeiträge + 1/10 der Neugeschäfts-Einmalbeiträge)

# Inhalt.

<b>2</b>	<b>Verwaltungsorgane der Gesellschaft</b>
2	Aufsichtsrat
3	Vorstand
<b>4</b>	<b>Lagebericht</b>
4	Geschäftstätigkeit, Organisation und Struktur
5	Wirtschaftsbericht
12	Risikobericht
19	Prognose- und Chancenbericht
23	Versicherungsarten (Anlage 1 zum Lagebericht)
<b>25</b>	<b>Jahresabschluss</b>
26	Bilanz
30	Gewinn- und Verlustrechnung
32	Anhang
<b>49</b>	<b>Bestätigungsvermerk des unabhängigen Abschlussprüfers</b>
<b>55</b>	<b>Überschussbeteiligung</b>
<b>57</b>	<b>Bericht des Aufsichtsrats</b>

## **Verwaltungsorgane der Gesellschaft.**

### Aufsichtsrat

#### **Barbara Riebeling**

*Vorsitzende*

Mitglied des Aufsichtsrats der  
neue leben Lebensversicherung AG  
Köln

#### **Jürgen Marquardt**

*stellv. Vorsitzender*

Mitglied der Vorstände  
der Hamburger Sparkasse AG  
und HASPA Finanzholding  
Heidenau

#### **Thomas Fürst**

Mitglied des Vorstandes  
Die Sparkasse Bremen AG  
Bremen

#### **Wolfgang Pötschke**

Vorsitzender des Aufsichtsrats  
Gemeinnützige Sparkassenstiftung zu Lübeck - Finanzholding  
Lübeck

#### **Ingo Ralfs**

*stellv. Mitglied des Vorstandes*  
der Sparkasse Hannover  
Hannover

#### **Dr. Martin Wienke**

Rechtsanwalt  
Hannover

## Vorstand

### **Holm Diez**

*Vorsitzender* (seit 1.7.2022)

Hamburg

Im Vorstand der  
neue leben Unfallversicherung AG  
verantwortlich für

- Mathematik/Produkte
- Aktuarielle Steuerung
- Rückversicherung (Leben)
- Betrieb
- Informationstechnologie
- Vermögensanlage und -verwaltung
- Digitale Transformation
- Personal

### **Evi Popp**

*(seit 1.2.2023)*

Hamburg

Im Vorstand der  
neue leben Unfallversicherung AG  
verantwortlich für

- Vertrieb
- Marketing und Vertriebsunterstützung

### **Dr. Thorsten Pauls**

Hamburg

Im Vorstand der  
neue leben Unfallversicherung AG  
verantwortlich für

- Risikomanagement
- Versicherungsmathematische Funktion
- Ausgliederungs- und Kostenmanagement
- Rechnungswesen, Bilanzierung und Steuern
- Controlling
- Revision
- Compliance
- Datenschutz
- Geldwäschebekämpfung

### **Iris Kremers**

*(bis 30.6.2022)*

Hamburg

## Lagebericht.

# Geschäftstätigkeit, Organisation und Struktur

### Unternehmenspolitischer Hintergrund

Die neue leben Unfallversicherung AG mit Sitz in Hamburg ist eine 100%ige Tochtergesellschaft der neue leben Holding AG. Die Hauptaktionärin der neue leben Holding AG ist mit 67,5 % minus einer Aktie die HDI Deutschland Bancassurance GmbH, Hilden. Die restlichen Anteile werden von der HASPA Finanzholding zu 23,2 %, der Die Sparkasse Bremen AG zu 7,8 % plus 1 Aktie und der Mittelbrandenburgischen Sparkasse in Potsdam zu 1,5 % gehalten. Zusammen mit der neue leben Lebensversicherung AG, der neue leben Pensionskasse AG, und der neue leben Holding AG bildet die neue leben Unfallversicherung AG die „neue leben Versicherungen“.

Die neue leben Unfallversicherung AG ist Teil des Talanx Geschäftsbereichs Privat- und Firmenversicherung Deutschland.

Als bundesweiter Vorsorgespezialist und strategischer Partner der Sparkassen positionieren sich die neue leben Versicherungen (im Folgenden auch: neue leben) mit hoher Expertise in den Geschäftsfeldern der privaten und betrieblichen Altersvorsorge sowie der Absicherung von Lebensrisiken. Die neue leben Versicherungen unterhalten keinen eigenen Außendienst und setzen konsequent auf den Vertrieb über Sparkassen. Wir sind davon überzeugt, den gemeinsamen Kunden moderne Produktstrategien, leistungsstarke und flexible Lösungen sowie maßgeschneiderte Zielgruppenkonzepte zu bieten. Die eigenen Produkte ergänzt die neue leben durch ausgewählte Produkte des Talanx Konzerns und weiterer Produktpartner.

### Unsere Vertriebspartner

Die enge Kooperation mit den Sparkassen ist wesentlich für die Vertriebsstrategie der neue leben. Unsere Produkte, Prozesse, Technik und Services richten wir auf Sparkassen und die gemeinsamen Kunden aus. Die verständlichen und flexiblen Vorsorgekonzepte sind maßgeschneidert für die ganzheitliche Beratung im Rahmen des Sparkassen-Finanzkonzepts. Zudem unterstützen wir die Sparkassen durch eine Integration in ihre IT-Infrastruktur und ihre Vertriebsprozesse.

Die neue leben arbeitet bundesweit mit vielen Sparkassen zusammen, darunter elf der 15 größten Sparkassen Deutschlands. Mit unseren Vertriebspartnern legen wir großen Wert auf eine bedarfsgerechte Beratung und Betreuung der Kunden. Deshalb bietet die neue leben digitale und analoge Schulungen und Coachings der Vertriebsmitarbeiter in den Sparkassen sowie vielfältige Beratungs- und Trainingsangebote zur fachlichen Qualifizierung über die neue leben Bancassurance-Akademie. Gemeinsam mit der neue leben können die Sparkassen zudem ihre Kundenberater im Rahmen des Lehrgangs „Vorsorge-Versicherungsspezialist Banken“ und weiteren Lehrgänge über die Hanseatische Sparkassenakademie zertifizieren lassen. Damit bieten die Sparkassen ihren Kundenberatern eine hochwertige und bundeseinheitliche Weiterbildung im Rahmen der Bildungsarchitektur Sparkassen an.

Gemeinsam mit unseren Sparkassenpartnern entwickeln wir Vorsorgestrategien, um einerseits Erträge zu generieren sowie Marktanteile der Sparkassen im Vorsorgebereich auszubauen und andererseits die Kundenzufriedenheit und langfristige Bindung zu steigern.

### Dienstleistungen im Konzernverbund

Die neue leben Unfallversicherung AG beschäftigt keine eigenen Mitarbeiter. Anfallende Aufgaben werden von Konzerngesellschaften auf Basis von Dienstleistungs- und Ausgliederungsverträgen für die neue leben Unfallversicherung AG übernommen.

Im Frühjahr 2022 wurden im Rahmen des Projektes „One HDI“ rund 7.650 Mitarbeiterinnen und Mitarbeiter der tarifgebundenen bisherigen Gesellschaften in der neuen, ebenfalls tarifgebundenen Arbeitgebergesellschaft HDI AG (vormals: HDI Service AG) zusammengeführt. Die Anzahl der 21 mitarbeiterführenden Gesellschaften der Talanx Erstversicherungsgruppe in Deutschland hat sich fast halbiert. Ebenso wurde die Zahl der örtlichen Betriebe reduziert, ohne dass es zu Standortschließungen, Mitarbeiterabbau oder Versetzungen kam.

Die Einbindung der neue leben Unfallversicherung AG in eine große Versicherungsgruppe ermöglicht gesellschaftsübergreifend organisierte Funktionen und damit die sinnvolle Nutzung von Synergien und Ressourcen. Hierdurch können die Kostenvorteile einer einheitlichen Bearbeitung im Konzern genutzt und bessere Konditionen bei Dienstleistern erreicht werden.

Wesentliche Dienstleistungen übergreifend tätiger Funktionsbereiche wie z. B. Finanzen, Personal, IT, Betrieb und Vertrieb werden seit dem 1.3.2022 durch die HDI AG für die Inlandsgesellschaften des

Talanx Konzerns erbracht, also auch für die neue leben Unfallversicherung AG. Darüber hinaus nutzt die neue leben Unfallversicherung AG die zentralen Dienstleistungen der Ampega Asset Management GmbH, die die Vermögensverwaltung für die Versicherungsgesellschaften im Konzern betreibt.

## Wirtschaftsbericht

### Gesamtwirtschaftliche und branchenbezogene Rahmenbedingungen

#### Volkswirtschaftliche Entwicklung

Mit der weniger gefährlichen Omikron-Variante, einer hohen Immunisierung der Bevölkerung sowie der sukzessiven Aufhebung covid-bedingter Beschränkungen schien Anfang 2022 der Boden für die Fortsetzung des Post-Covid-Aufschwungs aus dem Vorjahr bereitet. Infolge des russischen Kriegs gegen die Ukraine sowie im Zuge dessen explodierender Preise für Energie- und Nahrungsmittelrohstoffe trübte sich der Konjunkturausblick jedoch erheblich ein. Gebremst durch eine rekordhohe Inflation und eine restriktivere Geldpolitik ist die Weltwirtschaft nach ihrem Rekordjahr 2021 (+6,2 %) im Jahr 2022 nur noch um voraussichtlich 3,4 % gegenüber dem Vorjahr gewachsen.

In Deutschland litt hierunter insbesondere die (energieintensive) Industrie, deren Ausstoß zuletzt immer noch knapp 9 % unterhalb seines Niveaus vor Pandemieausbruch lag. Gestützt durch umfangreiche Fiskalstimuli (u. a. Energiehilfen, 9-Euro-Ticket) sowie hohe Ersparnisse infolge des verhinderten Konsums der Pandemiejahre konnten die privaten Haushalte ihren Konsum trotz kräftigen Preisdrucks hingegen deutlich um voraussichtlich 4,6 % gegenüber dem Vorjahr steigern – der höchste Wert seit der Wiedervereinigung. Im Zuge der starken inländischen Nachfrage übertraf das Wachstum der Importe dasjenige der Exporte trotz eines schwächeren Euro. Die Stimmungseintrübung bei Haushalten und Unternehmen sowie ein starker Zinsanstieg sorgten wiederum dafür, dass die Investitionen 2022 nahezu stagnierten, wobei die Bauinvestitionen zurückgingen. Auch aufgrund der stärkeren Abhängigkeit von russischem Pipeline-Gas, dessen Lieferung im Sommer nahezu vollständig zum Erliegen kam, blieb das Wachstum des deutschen Bruttoinlandsprodukts (BIP) mit +1,9 % gegenüber dem Vorjahr hinter demjenigen der Eurozone insgesamt (+3,3 %) zurück.

In den USA schrumpfte das BIP in den ersten beiden Quartalen 2022, womit sich die Wirtschaft zwischenzeitlich in einer technischen Rezession befand. Sowohl Zuwächse des privaten Konsums

und der Investitionen (ohne Wohnungsbau) in diesem Zeitraum als auch der robuste Arbeitsmarkt (+4,8 Mio. neue Jobs) sprachen jedoch gegen eine breit angelegte Schwäche der US-Wirtschaft im vergangenen Jahr. Dennoch sorgte der Gegenwind durch die hohe Inflation sowie die ab März kontinuierlich straffere Geldpolitik der US-Notenbank Fed dafür, dass das Wachstum 2022 mit 2,1 % deutlich hinter dem Rekordjahr 2021 (+5,9 %) zurückblieb.

Das Wachstum in den Schwellen- und Entwicklungsländern fiel 2022 im Gegensatz zu den Industrieländern hinter den Durchschnitt der letzten Jahre zurück, wobei sich hier jedoch ein differenziertes Bild zeigte. Das Schlusslicht bildeten die osteuropäischen Staaten angeführt von den Kriegsparteien Russland und Ukraine, während sich insbesondere rohstoffexportierende Länder, beispielsweise aus Lateinamerika, angesichts der globalen Rohstoffpreisschock an die Spitze setzten. Chinas Wachstum fiel wegen der bis Dezember anhaltenden strikten Zero-Covid-Politik sowie der Verwerfungen auf dem Immobilienmarkt auf den zweitniedrigsten Wert seit fast 50 Jahren (+3,0 %).

Starkes Nachfragewachstum im Zuge der Post-Pandemie-Erholung, eine nur sukzessive Lieferkettenentspannung sowie der Rohstoffpreisschock sorgten 2022 für neue Inflationsrekorde. Lag beispielsweise der europäische Gaspreis bis 2020 durchschnittlich unter 20 EUR/MWh, betrug er Ende 2021 schon vor Kriegsausbruch über 70 EUR/MWh und stieg 2022 in der Spitze bis auf 311 EUR/MWh. Vor diesem Hintergrund erreichte die Inflationsrate in der Eurozone in der Spitze 10,7 % und lag im Jahresdurchschnitt 2022 bei 8,4 % – der höchste Wert seit Beginn der Währungsunion. In den USA sorgte insbesondere ein breit angelegter Preisdruck infolge hoher Nachfrage und steigender Löhne für einen Spitzenwert von 9,1 % (Jahresdurchschnitt 2022: 8,0 %, 4-Jahrzehnte-Hoch).

Neben vielen anderen Notenbanken rund um den Globus vollzogen vor diesem Hintergrund auch die Fed und die EZB 2022 die geldpolitische Wende. Erstere erhöhte ihren Leitzins in einem Tempo, das seit den 1980er Jahren seinesgleichen sucht, von 0,00 % bis 0,25 % auf 4,25 % bis 4,50 %. Die EZB wiederum beendete die seit 2014 währende Phase negativer Leitzinsen und erhöhte den Einlagensatz von -0,50 % auf 2,00 %. Erstmals seit 2011 erhalten Geschäftsbanken damit wieder eine positive Verzinsung auf ihre Einlagen bei der Notenbank.

#### Kapitalmärkte

Die internationalen Aktienmärkte reagierten im Februar/März mit erheblichen Kursverlusten auf den Kriegsausbruch und konnten die anfänglichen Verluste im Jahresverlauf nicht mehr aufholen (DAX -12,4 %; EURO STOXX -14,5 %; S&P 500 -19,7 %). Eine noch

schlechtere Performance verzeichneten die Schwellenländer (MSCI EM -21,8 %), wobei sich hier regional infolge der direkten und indirekten Auswirkungen des Ukraine-Kriegs sowie der Covid-Politik in China heterogene Entwicklungen zeigten (MSCI China -22,1 %; MSCI Latin America -0,1 %; MSCI Eastern Europe -82,9 %, alle in US-Dollar).

Verantwortlich für die schwache Aktienmarktpformance zeichnete abseits regionaler Entwicklungen insbesondere die Abkehr der Notenbanken von ihrer lockeren Geldpolitik, die simultan auch an den Rentenmärkten für kräftige Kursverluste sorgte. So stieg die Rendite 10-jähriger US-Treasuries in der Spitze von 1,51 % auf 4,24 % und lag am Jahresende bei 3,87 %. Die Rendite von Bundesanleihen gleicher Laufzeit verließ 2022 negatives Terrain und kletterte von -0,18 % auf 2,57 %. Im Einklang mit den Preisen vieler anderer Rohstoffe stieg der Ölpreis (Brent) in der Spitze kräftig von 78 USD auf 128 USD je Barrel, lag zum Jahresende mit 86 USD je Barrel jedoch nur rund 10 % höher als zu Jahresbeginn. Der Euro fiel erstmals seit 20 Jahren temporär unter die Parität zum US-Dollar und verlor auf Jahressicht 5,9 % auf 1,07 EUR.

### **Deutsche Versicherungswirtschaft**

Die Ausführungen zu den Versicherungsmärkten stützen sich auf Veröffentlichungen des Gesamtverbands der Deutschen Versicherungswirtschaft e.V. (GDV) und beinhalten vorläufige Daten.

Nach dem stabilen Verlauf der Vorjahre hatte die deutsche Versicherungswirtschaft im abgelaufenen Geschäftsjahr 2022 einen leichten Rückgang ihrer Beitragseinnahmen zu verzeichnen. Laut Hochrechnung verringerten sie sich um 0,7 % auf 224,3 Mrd. EUR.

Die Schaden- und Unfallversicherer dürften im Jahr 2022 ein Beitragswachstum von 4,0 % auf 80,4 Mrd. EUR erreicht haben. Die Unternehmen der privaten Krankenversicherung lassen Beiträge in Höhe von 46,8 Mrd. EUR und damit ein Wachstum von 3,1 % erwarten.

Lebensversicherer, Pensionskassen und Pensionsfonds hatten insgesamt um 6,0 % auf 97,1 Mrd. EUR sinkende Beitragseinnahmen zu verzeichnen. Bei leicht um 0,6 % auf 66,4 Mrd. EUR steigendem Geschäft gegen laufenden Beitrag resultiert der Rückgang aus dem Geschäft gegen Einmalbeitrag, welches um 17,6 % auf 30,7 Mrd. EUR nachgab. Ein heterogenes Bild ergab sich im Bereich der betrieblichen Altersversorgung: Während die Beitragseinnahmen der Pensionsfonds um 71,7 % auf 2,2 Mrd. EUR stiegen, sanken die der Pensionskassen um 5,3 % auf 2,1 Mrd. EUR.

## **Rechtliche und regulatorische Rahmenbedingungen**

### **Aufsichtsrechtliche Anforderungen**

Versicherungsunternehmen (Erst- und Rückversicherungsgesellschaften), Pensionsfonds, Banken und Kapitalverwaltungsgesellschaften unterliegen weltweit einer umfassenden Rechts- und Finanzaufsicht durch Aufsichtsbehörden. In der Bundesrepublik Deutschland obliegt diese Aufgabe der Bundesanstalt für Finanzdienstleistungsaufsicht (BaFin). Hinzu kommen umfassende rechtliche Vorgaben für die Geschäftstätigkeit. In den vergangenen Jahren haben sich die regulatorischen Rahmenbedingungen weiter verschärft, was zu einer zunehmenden Komplexität geführt hat. Dieser Trend setzte sich im Jahr 2022 fort.

### *Richtlinie über den Versicherungsvertrieb*

Der Vertrieb von Versicherungsprodukten ist umfangreichen rechtlichen Vorgaben unterworfen. Bei der Zusammenarbeit mit Vermittlern haben die Erstversicherer neben den gesetzlichen Vorgaben die Anforderungen des BaFin-Rundschreibens 11/2018 zur Zusammenarbeit mit Versicherungsvermittlern sowie zum Risikomanagement im Vertrieb zu beachten. Die Produktüberwachung und die Governance von Versicherungsprodukten wird unter anderem durch die Delegierte Verordnung (EU) 2017/2358 der Europäischen Kommission bestimmt. Für den Bereich der Restschuldversicherung wurde mit dem Schwarmfinanzierungs-Begleitgesetz ein Provisionsdeckel gesetzlich verankert, der ab dem 1.7.2022 in Kraft getreten ist.

### *Mindestanforderungen an die Geschäftsorganisation*

In dem BaFin-Rundschreiben 2/2017 (VA) zur behördlichen Auslegung der Mindestanforderungen an die Geschäftsorganisation von Versicherungsunternehmen (MaGo) werden aus Sicht der Aufsichtsbehörde übergreifende Aspekte zur Geschäftsorganisation sowie zentrale Begriffe wie „Proportionalität“ oder „Verwaltungs-, Management- oder Aufsichtsorgan“ erläutert. Ungeachtet der fehlenden unmittelbaren Rechtsbindung dieses Schreibens wird auch die MaGo bei der Ausgestaltung der Geschäftsorganisation der Gruppe berücksichtigt, insbesondere in den Bereichen allgemeine Governance, Schlüsselfunktionen, Risikomanagement-System, Eigenmittelanforderungen, internes Kontrollsystem, Ausgliederungen und Notfallmanagement.

### *EU-Geldwäscherichtlinie*

Mit Inkrafttreten des novellierten Geldwäschegesetzes (GwG) am 26.6.2017 sind nach § 2 Abs. 1 Nr. 7 GwG in Verbindung mit § 6 GwG Versicherungsunternehmen gemäß Art. 13 Nr. 1 Richtlinie 2009/138/EG verpflichtet, interne Sicherungsmaßnahmen zur Verhinderung von Geldwäsche zu treffen, soweit sie Lebensversiche-



nungstätigkeiten gemäß dieser Richtlinie betreiben, Unfallversicherungen mit Prämienrückgewähr anbieten oder Darlehen im Sinne von § 1 Abs. 1 Satz 2 Nr. 2 KWG vergeben.

Die Gesellschaft ist daher aufgrund der von ihr angebotenen Versicherungsprodukte und der Darlehensvergabe im Sinne von § 1 Abs. 1 Satz 2 Nr. 2 KWG zur Einhaltung der im GwG und den §§ 53 bis 56 VAG enthaltenen Vorschriften zur Verhinderung von Geldwäsche und Terrorismusfinanzierung sowie von sonstigen strafbaren Handlungen verpflichtet.

Die Gesellschaft hat Regelungen getroffen und organisatorische Maßnahmen eingeleitet, um die genannten gesetzlichen Verpflichtungen zu erfüllen.

Ein Geldwäschebeauftragter und Stellvertreter sind bestellt. Zudem ist ein regelmäßiger Austausch der Geldwäschebeauftragten und stv. Geldwäschebeauftragten aller Gesellschaften im Bereich von HDI Deutschland implementiert.

Soweit die Darlehensvergabe im Rahmen der Kapitalanlage durch die Ampega Asset Management GmbH erfolgt, ist dafür ein Prozess vereinbart. Es finden regelmäßige Kontrollen und ein Austausch mit dem Geldwäschebeauftragten der Gesellschaft statt.

#### *Digitalisierung*

In den letzten Jahren hat die Digitalisierung zunehmend an Bedeutung gewonnen. Damit einher geht ein Übergang zu digitalen, datenbasierten Geschäftsmodellen; sich hieraus ergebende rechtliche Fragen und Herausforderungen mit dem Fokus auf der IT-Sicherheit spielen auch bei den Unternehmen der HDI Gruppe eine immer wichtigere Rolle. Mit dem Rundschreiben 10/2018 zu den versicherungsaufsichtlichen Anforderungen an die IT (VAIT) hat die BaFin Hinweise zur Auslegung der Vorschriften über die Geschäftsorganisation im Versicherungsaufsichtsgesetz gegeben, soweit sie sich auf die technisch-organisatorische Ausstattung der Unternehmen beziehen. Gleiches gilt hinsichtlich des Rundschreibens 11/2019 zu den Kapitalverwaltungsaufsichtlichen Anforderungen an die IT (KAIT). Diese Rundschreiben werden laufend angepasst und erweitert. Ferner hat die Behörde Orientierungshilfen zu Auslagerungen an Cloud-Anbieter veröffentlicht. Weiterhin gab es in diesem Jahr auf Ebene der EU und in Deutschland regulatorische Initiativen für die Entwicklung, den Einsatz und die Nutzung von künstlicher Intelligenz, die auch die Versicherungswirtschaft betreffen und deren Entwicklung und konkrete Auswirkung auf den Talanx Konzern beobachtet wird.

#### *Datenschutz*

Die Versicherungsunternehmen des Talanx Konzerns verarbeiten bei der Antrags-, Vertrags- und Leistungsabwicklung umfangreiche personenbezogene Daten. Zur Gewährleistung der datenschutzrechtlichen Anforderungen, wie der EU-Datenschutz-Grundverordnung (DSGVO) und des Bundesdatenschutzgesetzes, ist das Datenschutzmanagementsystem auf die Beachtung und Kontrolle der Vorgaben ausgerichtet. Die Mitarbeiterinnen und Mitarbeiter sind für einen sorgsamen Umgang mit den Daten sensibilisiert (Schulungen) und werden auf die Einhaltung der Datenschutzanforderungen schriftlich verpflichtet. Für prozessunabhängige Datenschutzanforderungen, wie z. B. Beauftragung von Dienstleistern, sind zentrale Verfahren zu beachten. Gleiches gilt für die Datenschutzrechte der Kunden, Aktionäre und Beschäftigten.

Die Einhaltung geltenden Rechts ist für die Gesellschaften des Talanx Konzerns Voraussetzung für eine dauerhaft erfolgreiche Geschäftstätigkeit. Der Konzern widmet der Anpassung des Geschäfts und seiner Produkte an die gesetzlichen sowie aufsichts- und steuerrechtlichen Rahmenbedingungen große Aufmerksamkeit. Die hierfür installierten Mechanismen gewährleisten, dass künftige Rechtsentwicklungen und ihre Auswirkungen auf die eigene Geschäftstätigkeit frühzeitig identifiziert und bewertet werden, damit wir die erforderlichen Anpassungen rechtzeitig vornehmen können.

## Geschäftsverlauf und Lage

### **Themen des Berichtsjahres**

Im Geschäftsjahr lag ein Schwerpunkt auf der Intensivierung und dem Ausbau der Zusammenarbeit mit unseren Sparkassenpartnern. Darüber hinaus konnten wir neue Sparkassen für eine Kooperation mit der neuen leben gewinnen.

Der seit Beginn der Corona-Pandemie beschleunigte Trend zur Digitalisierung und die Nachfrage nach digitalen Angeboten von Vertriebspartnern und Kunden setzt sich aus unserer Sicht weiterhin fort. Als Antwort auf die Wünsche der Kunden und Sparkassen baut die neue leben deshalb das Angebot zum hybriden Vertrieb kontinuierlich aus.

#### *Digitalisierung der Vertriebsprozesse und Ausbau der Angebote*

Als strategischer Begleiter der Sparkassen bei der digitalen Transformation des Vorsorgevertriebs entwickelt die neue leben digitale Lösungen mit dem Ziel Online-Abschluss und -Verwaltung für alle Produkte. Wir bieten entlang der gesamten Kundenreise zahlreiche Funktionen, die den Prozess vom Antrag zum Abschluss erleichtern.

- Die Versicherungs- und Vorsorgelösungen der neue leben sind vollständig in OSPlus\_neo, der IT-Lösung der Sparkassen, integriert – mit dem Ziel Vorsorge- und Absicherungsthemen in den Sparkassen einfach und intuitiv zu beraten. Auch im neuen Sparkassen-Finanzkonzept sind die Abschlussstrecken der neue leben nunmehr in den Bereichen Altersvorsorge und Absicherung als durchgehende Prozesse eingebunden.
- Im Abschlussprozess bieten wir den Sparkassen für ihre Kunden mit der Lösung inSign auch die Möglichkeit zur Nutzung einer elektronischen Unterschrift auf Anträgen und Verträgen. Dies trägt zur Beschleunigung im Abschlussprozess bei.
- Als weiteren Baustein auf der Kundenreise hat die neue leben das Vertragsinformationssystem VIS in Zusammenarbeit mit Sparkassen an OSPlus\_neo angebunden.
- Zudem bietet die neue leben für die Internet-Filiale 6 der Sparkassen für unsere Produkte neben Produktinformationen, interaktiven Beratungsmodulen und Erklärfilmen auch Angebotsrechner und für ausgewählte Produkte onlineabschlussfähige Module wie zum Beispiel in der privaten Unfallversicherung.

#### *Beratungsstrecke zur Baufinanzierung*

Im Rahmen der Weiterentwicklung der Beratungsstrecke zur Baufinanzierung in OSPlus\_neo der Finanz Informatik hat die neue leben gemeinsam mit Sparkassen die Möglichkeit genutzt, die Beratung zur Absicherung von Krediten komplett in den Beratungsprozess zu integrieren. Auf diese Weise können Berater in den Sparkassen eine passgenau auf die Kundenpräferenz zugeschnittene Absicherung anbieten – ganz ohne Medienbruch.

#### *Vertrieb von Restkreditversicherungen*

Mit dem Inkrafttreten des Gesetzes zum Provisionsdeckel hat die neue leben mit niedrigeren Beiträgen, Leistungsverbesserungen sowie einer neuen Regelung der Provisionen ihre Restkreditversicherungen angepasst. Weiterhin bieten wir für Privatkunden sowie Geschäfts- und Gewerbekunden den Sparkassen ein umfassendes Produktangebot „aus einer Hand“. Die Zusammenarbeit erfolgt sowohl in direkter Anbindung mit Sparkassen als auch über unsere Kooperation mit S-Kreditpartner, dem Spezialisten für Auto- und Konsumentenkredite in der Sparkassen-Finanzgruppe. Im Bereich der Gewerbe-Kreditschutzversicherung kooperieren wir mit der Credit Life AG.

#### *Zukunftssicherung des Geschäftsbereichs Privat- und Firmenversicherung Deutschland*

Der Geschäftsbereich Privat- und Firmenversicherung Deutschland führt im Berichtsjahr das Strategische Programm GO25 fort. Ziele sind die Stärken im Geschäft mit kleinen und mittelgroßen Unternehmen sowie als Partner von Banken und Maklern auszubauen, um die Eigenkapitalrendite weiter zu verbessern. Die Schwerpunkte des Strategischen Programms liegen auf dem Ausbau des profitablen Neugeschäfts, der Steigerung der Kostendisziplin, der Optimierung des Underwritings sowie der Verbesserung der digitalen Prozesseffizienz.

#### *Starkes Wachstum im Bancassurance Markt*

Seit Mitte des Jahres hat Holm Diez den Vorstandsvorsitz der HDI Bancassurance übernommen. Das erfolgreiche Strategieprogramm in HDI Deutschland bekommt mit der Zielsetzung Top 3 Bancassurance-Player zu werden ein fokussiertes und klar Wachstum orientiertes Update. Ein konkretes Maßnahmenpaket positioniert die Bancassurance als langfristigen, service- sowie leistungsorientierten Ankerpartner für bestehende und zukünftige Bankenpartner. Auch neue Geschäftsfelder sollen mit zusätzlich startenden Aktivitäten und Fähigkeiten erschlossen werden. Das Strategie-Update sichert ein zukunftsorientiertes und attraktives Produktportfolio in Kernprodukten, eine technisch flexible und standardisierte Integrationsfähigkeit sowie den nachhaltigen Ausbau zur Unterstützung digitaler und hybrider Vertriebsmodelle.

Vor diesem Hintergrund hat auch die neue leben ein Update der Vertriebsstrategie durchgeführt. Der Fokus bleibt weiterhin klar auf die Sparkassen ausgerichtet, die über einen Marktanteil von rund 30 % im Bankenmarkt verfügen. Die neue leben ist im Sparkassenmarkt bereits gut positioniert und wir sehen ein weiterhin hohes Akquisepotenzial. Über ein breites Produktangebot für alle Kundenzielgruppen der Sparkassen wollen wir über gezieltes „Hunting/Farming“ sowohl Wachstum in bestehenden als auch in neuen Sparkassen-Kooperationen generieren.

Die „Vertriebsstrategie der Zukunft“ des Deutschen Sparkassen- und Giroverbands (DSGV) bildet dazu die Grundlage für den gemeinsamen Ausbau des Versicherungsgeschäfts. Unsere Partnersparkassen werden wir bei der Implementierung durch ein Maßnahmenpaket leiten und unterstützen. Dazu werden wir unsere Mehrwertdienste und Steuerungsinstrumente für Sparkassen weiter ausbauen und die Sparkassen über den hybriden Vertriebsansatz – der Kombination aus digital und persönlich - über die komplette Customer Journey unterstützen.

Das risikoträgerübergreifende Leben-Betriebsmodell wird im Rahmen des 2020 gestarteten Programms Harbour umgesetzt. Im Berichtsjahr lag der Schwerpunkt der Programm-Aktivitäten weiterhin auf Maßnahmen zur Automatisierung und Digitalisierung und dem Ausbau der Kunden- und Vertriebsorientierung. Damit leistet das Programm Harbour einen wesentlichen Beitrag zur Steigerung der Kunden- und Vertriebspartnerzufriedenheit und der Verbesserung der Kostensituation im Geschäftsbereich.

Die IT-Strategie Leben mit dem Ziel eine zukunftsfähige IT-Plattform für die vier großen Leben-Risikoträger und die Pensionskassen bei HDI Deutschland sowie die Unfallsparte der Bancassurance zu schaffen wird weiterhin konsequent umgesetzt. Die Überführung des Neugeschäfts in das Bestandsverwaltungssystem Kolumbus ist abgeschlossen. Die Überführung/Migration der Alt-Bestände der bisherigen Verwaltungssysteme wird konsequent in GO25 weiterverfolgt. Eine systemtechnisch vorgegebene strikte Trennung der Bestände ist dabei dauerhaft gewährleistet. Bereits heute können Produkte durch die gemeinsame Plattform einfacher abgebildet, Prozesse effizienter gestaltet und dadurch Kosten gespart werden.

Im Rahmen des Projekts Orange wurde ein zentrales Restschul-IT-System zur Verwaltung einfacher, spartenübergreifender Risikoprodukte und Produkte zur Absicherung des Lebensstils eingeführt. Aufbauend auf der bereits erfolgten Implementierung des Basis-IT-Systems und der zugehörigen Anbindung der vielfältigen Umsysteme, ist die Umsetzung der Produkte und Prozessanpassungen der neuen Leben gestartet. Aufgrund paralleler Projekte und entsprechender Priorisierung musste die Migration der einzelnen Migrationspakete erneut verschoben werden. Infolgedessen wird die Migration voraussichtlich erst in 2023/2024 erfolgen.

#### *Neue Arbeitgebergesellschaft „HDI AG“*

Mit der neuen Arbeitgebergesellschaft HDI AG vereinfachte die Talanx Erstversicherungsgruppe im Frühjahr 2022 ihre Betriebsstrukturen in Deutschland. Das bringt im Ergebnis klare Zuständigkeiten und schnellere Entscheidungen in betrieblichen Fragen – ein Meilenstein, um Zukunftsthemen wie beispielsweise die Digitalisierung bundesweit gemeinsam und schneller auf den Weg zu bringen.

#### **Nachhaltigkeit**

Als international agierender Mehrmarkenanbieter in der Versicherungs- und Finanzdienstleistungsbranche sowie als langfristig orientierter Investor hat sich der Talanx Konzern bereits seit Langem einer verantwortungsvollen, auf nachhaltige Wertschöpfung ausgelegten Unternehmensführung verschrieben. Die Strategie des Konzerns wird daher durch einen fokussierten Nachhaltigkeitsansatz flankiert.

Im November 2021 hat der Talanx Konzern eine Weiterentwicklung seiner Nachhaltigkeitsstrategie bekannt gegeben und damit Nachhaltigkeit noch stärker im Geschäftsmodell verankert. Neben dem bereits bestehenden Netto-Null-Ziel für den weltweiten Betrieb bis spätestens 2030 bekennt sich der Konzern im Einklang mit den Zielen des Pariser Klimaschutzabkommens dazu, auch in der Versicherungstechnik sowie der Kapitalanlage bis 2050 Netto-Null-Emissionen zu erreichen.

Der Talanx Konzern arbeitet konsequent an der Umsetzung dieser Nachhaltigkeitsstrategie. In der Versicherungstechnik wird der ESG-Ansatz kontinuierlich ausgebaut und dabei insbesondere auch die Principles for Sustainable Insurance (PSI) berücksichtigt. Der Konzern hat sich zum Ziel gesetzt, bis spätestens 2038 aus Geschäftsmodellen auszusteigen, die auf Kraftwerks- bzw. Thermalkohle und Ölsande setzen. Andere fossile Energien werden fortlaufend beobachtet und die Zeichnungspolitik stets weiter risikobasiert adjustiert. So werden beispielsweise neue Öl- und Gasbohrprojekte in der Arktis („Greenfield Arctic Drilling“) auf Einzelrisikobasis nicht mehr versichert. Zeitgleich strebt der Talanx Konzern an, als einer der führenden Versicherer erneuerbarer Energien tätig zu sein.

Im Bereich der Kapitalanlagen wird über die Mitgliedschaft in der UN-Finanzinitiative „Principles for Responsible Investment“ (PRI) kontinuierlich Transparenz geschaffen. Konkret soll auf dem Weg zu Netto-Null-Emissionen bis 2050 die CO<sub>2</sub>-Intensität im Portfolio bis zum Jahr 2025 um 30 % gegenüber dem Basisjahr 2019 reduziert werden. Zudem wurde das Anlagevolumen für nachhaltige Investitionen auf 8 Mrd. EUR ausgeweitet.

Neben der Konkretisierung der Umweltziele hat sich der Konzern im Berichtsjahr verstärkt mit dem Sozialfokus der Nachhaltigkeitsstrategie beschäftigt und vier strategische Handlungsfelder beschlossen. Künftig stehen die Handlungsfelder „Diversity, Equity & Inclusion“, „Employee’s Journey“, „Zugang zu Bildung sichern“ und „Zugang zu Infrastruktur fördern“ im Mittelpunkt der sozialen Aktivitäten im Kontext der Nachhaltigkeitsstrategie. Turnusmäßig wird die Ausrichtung und Zielsetzung der Nachhaltigkeitsstrategie überprüft und angepasst.

#### **Leistungsindikatoren**

Unsere Gesellschaft hat für das Geschäftsjahr 2022 ausschließlich finanzielle Steuerungsgrößen bzw. finanziell bedeutsame Leistungsindikatoren festgelegt. Diese betreffen unter anderem die Neugeschäftsbeiträge, die gebuchten Bruttobeiträge, die Bruttoaufwendungen für Versicherungsfälle, das Ergebnis aus Kapitalanlagen sowie das Ergeb-

nis vor Ergebnisabführung. Die Entwicklung dieser und weiterer Kennzahlen wird in den nachfolgenden Kapiteln näher erläutert.

Nichtfinanzielle Leistungsindikatoren gemäß § 289c Abs. 3 Nr. 5 HGB, die für die Geschäftstätigkeit der Gesellschaft von Bedeutung sind, sind derzeit in Entwicklung. Für weiterführende Erläuterungen insbesondere zu den Aspekten Umweltbelange, Arbeitnehmerbelange, Sozialbelange, Achtung der Menschenrechte sowie Bekämpfung von Korruption und Bestechung wird auf die Nichtfinanzielle Konzernklärung der Talanx AG verwiesen.

### Ertragslage

#### Neugeschäft

Die Neugeschäftsbeiträge der neue leben Unfallversicherung AG beliefen sich im Berichtsjahr auf 7.182 (6.587) TEUR. In der Arbeitslosenversicherung stiegen die Einmalbeiträge auf 6.754 (6.182) TEUR. Bei der Unfallversicherung erhöhten sich die laufenden Beiträge auf 388 (371) TEUR. Analog stiegen die laufenden Beiträge der Arbeitslosenversicherung auf 39 (34) TEUR. Insgesamt ergibt sich ein Annual Premium Equivalent (laufende Neugeschäftsbeiträge zzgl. 10 % der Einmalbeiträge) von 1.103 (1.023) TEUR.

#### Versicherungsbestand

Der Jahresbeitrag aller am 31.12.2022 im Bestand der Gesellschaft befindlichen Versicherungen, die sogenannte statistische Bestandsprämie, hat sich im Berichtsjahr um 4,3 % auf 11.062 TEUR verringert.

Ende des Jahres 2022 umfasste der Versicherungsbestand im selbst abgeschlossenen Geschäft 104.458 (107.336) Verträge.

### Anzahl an selbst abgeschlossenen mindestens einjährigen Versicherungsverträgen im Geschäftsjahr 2022

	Anzahl der Versicherungsverträge		
	31.12.2022	31.12.2021	Änderung
Selbst abgeschlossenes Geschäft	104.458	107.336	-2.878
davon:			
Unfallversicherung	60.206	63.422	-3.216
Sonstige Versicherungen	44.252	43.914	338

#### Beiträge

Die neue leben Unfallversicherung AG konnte im Berichtsjahr gebuchte Bruttobeiträge von 18.206 (18.196) TEUR im selbst abgeschlossenen Geschäft realisieren. Im übernommenen Geschäft beliefen sich die Bruttobeiträge auf 206 (154) TEUR. In der Unfallversicherung wurden gebuchte Bruttobeiträge des selbst abgeschlossenen Geschäftes in Höhe von 11.096 (11.628) TEUR erreicht. Der Rück-

gang resultiert aus dem sinkenden Bestand in der Unfallversicherung mit Beitragsrückgewähr (UBR). 7.110 (6.567) TEUR entfielen auf die Arbeitslosenversicherung. Nach Berücksichtigung der Rückversicherungsbeiträge sowie der Beitragsüberträge beliefen sich die verdienten Nettobeiträge für das Gesamtgeschäft auf 14.371 (15.618) TEUR.

#### Leistungen

Die Bruttoaufwendungen für Versicherungsfälle beinhalten Zahlungen für Versicherungsfälle in Höhe von 4.711 (4.554) TEUR und Veränderung der Rückstellung für noch nicht abgewickelte Versicherungsfälle in Höhe von 1.458 (932) TEUR. Der Anteil der Rückversicherung beträgt bei den Zahlungen für Versicherungsfälle 428 (360) TEUR und bei der Veränderung der Rückstellung für noch nicht abgewickelte Versicherungsfälle 5 (-173) TEUR. Die Nettoaufwendungen für Versicherungsfälle einschließlich Schadenregulierungskosten beliefen sich im selbst abgeschlossenen Geschäft auf 2.812 (3.427) TEUR und im übernommenen Geschäft auf 8 (17) TEUR. Die bilanzielle Nettoschadenquote, definiert als das Verhältnis der Nettoschadenaufwendungen zu den verdienten Beiträgen für eigene Rechnung, verringerte sich auf 19,6 (22,1) %.

#### Veränderung der übrigen versicherungstechnischen Netto-Rückstellungen

Die Deckungsrückstellung für die Unfallversicherung mit Beitragsrückgewähr verringerte sich im Berichtsjahr um 294 (-277) TEUR auf 29.405 (29.699) TEUR.

#### Aufwendungen für den Versicherungsbetrieb

Die Bruttoaufwendungen für den Versicherungsbetrieb beliefen sich im Berichtsjahr auf 5.166 (6.288) TEUR. Nach Abzug der Gewinnbeteiligungen und Provisionen aus den Rückversicherungsverträgen in Höhe von 1.748 (1.512) TEUR ergaben sich Aufwendungen für den Versicherungsbetrieb für eigene Rechnung in Höhe von 3.417 (4.776) TEUR.

#### Erträge und Aufwendungen aus Kapitalanlagen

Die laufenden Erträge, die vor allem aus den Kuponzahlungen der festverzinslichen Kapitalanlagen bestanden, beliefen sich im Berichtsjahr auf 788 (1.001) TEUR. Dem standen laufende Aufwendungen in Höhe von 52 (62) TEUR gegenüber. Das laufende Ergebnis betrug 736 (939) TEUR. Die laufende Durchschnittsverzinsung erreichte 1,2 (1,6) %.

Im Berichtsjahr wurde ein Ergebnis aus außerordentlichen Gewinnen und Verlusten aus dem Abgang von Kapitalanlagen in Höhe von 0 (429) TEUR realisiert. Wie bereits im Vorjahr wurden weder außerordentliche Zu- noch Abschreibungen vorgenommen. Insgesamt

war somit ein außerordentliches Ergebnis in Höhe von 0 (429) TEUR auszuweisen.

Das Kapitalanlageergebnis belief sich insgesamt auf 736 (1.368) TEUR. Somit wurde für das Berichtsjahr eine Nettoverzinsung von 1,2 (2,3) % erreicht.

#### *Veränderung der Schwankungsrückstellung und ähnlicher Rückstellungen*

Im Berichtsjahr war eine Entnahme aus der Schwankungsrückstellung für die Arbeitslosigkeitsversicherung in Höhe von 225 (225) TEUR vorzunehmen.

#### *Geschäftsergebnis*

Im selbst abgeschlossenen Geschäft ergab sich ein versicherungstechnischer Gewinn nach Entnahme aus der Schwankungsrückstellung von 8.822 (8.251) TEUR. Dieser entfiel mit 6.177 (6.042) TEUR auf den Versicherungszweig Unfallversicherung und mit 2.645 (2.209) TEUR auf die Arbeitslosigkeitsversicherung. Im übernommenen Geschäft betrug das versicherungstechnische Ergebnis 125 (111) TEUR. In Summe betrug das versicherungstechnische Ergebnis damit 8.947 (8.362) TEUR.

Unter Einbezug der nichtversicherungstechnischen Erträge und Aufwendungen ergibt sich ein Ergebnis der normalen Geschäftstätigkeit in Höhe von 8.588 (7.508) TEUR. Abzüglich eines Steueraufwandes in Höhe von 2.505 (3.102) TEUR verbleibt ein Ergebnis nach Steuern in Höhe von 6.083 (4.407) TEUR.

#### *Ergebnisabführung*

Die neue leben Unfallversicherung AG führt im Rahmen des bestehenden Ergebnisabführungsvertrags das Ergebnis nach Steuern von 6.083 (4.407) TEUR an die neue leben Holding AG ab.

#### *Überschussbeteiligung*

Für das Produkt Unfallversicherung mit garantierter Beitragsrückzahlung der neue leben Unfallversicherung AG wird den Versicherungsnehmern in 2022 eine Verzinsung der vorhandenen Guthaben in Höhe von 3,35 % gutgeschrieben. Die für den gesamten Bestand ab 2023 gültigen Überschussanteilsätze sind auf den Seiten 55 bis 56 dieses Berichts im Detail dargestellt.

## **Finanzlage**

### *Eigenkapital*

Nach Ergebnisabführung beträgt das Eigenkapital:

### **Eigenkapital nach Ergebnisabführung**

	<b>31.12.2022</b>
TEUR	
<b>Eingefordertes Kapital</b>	
Gezeichnetes Kapital	4.500
abzgl. nicht eingeforderter ausstehender Einlagen	2.175
	<b>2.325</b>
<b>Kapitalrücklage</b>	
Gewinnrücklagen	817
a) gesetzliche Rücklage	450
b) andere Gewinnrücklagen	4
	<b>454</b>
<b>Summe</b>	<b>3.596</b>

### *Liquiditätslage*

Die Liquidität der neue leben Unfallversicherung AG war zu jeder Zeit gesichert. Zum Bilanzstichtag waren liquide Mittel in Form von laufenden Guthaben bei Kreditinstituten in Höhe von 2.505 (655) TEUR verfügbar.

### **Vermögenslage**

#### *Kapitalanlagen*

Das Volumen der Kapitalanlagen der Gesellschaft sank 2022 um 1.363 TEUR und betrug zum Jahresende 60.002 (61.365) TEUR. Die Kapitalanlagen wurden vorrangig in festverzinsliche Kapitalanlagen investiert. Deren Anteil lag zum Ende des Berichtsjahres bei 93,9 (95,0) % der gesamten Kapitalanlagen. Investition erfolgten vor allem in Anteile an Investmentvermögen. Das durchschnittliche Rating der festverzinslichen Kapitalanlagen beträgt AA- (AA). Die Aktienquote wurde aufgebaut und liegt bei 2,2 (1,2) %.

Die Marktwerte der Kapitalanlagen beliefen sich zum Bilanzstichtag auf 48.051 (64.037) TEUR. Die Bewertungsreserven reduzierten sich auf -11.950 (2.673) TEUR.

## Entwicklung der Kapitalanlagen im Detail

	31.12.2022	31.12.2021	Änderung
TEUR			
Aktien, Anteile oder Aktien an Investmentvermögen und andere nicht festverzinsliche Wertpapiere	3.647	3.075	572
Inhaberschuldverschreibungen und andere festverzinsliche Wertpapiere	43.524	43.649	-125
Sonstige Ausleihungen	12.831	14.641	-1.810
<b>Summe</b>	<b>60.002</b>	<b>61.365</b>	<b>-1.363</b>

### Gesamtaussage zur wirtschaftlichen Lage

Die Unternehmensleitung der neue leben Unfallversicherung AG bewertet den Geschäftsverlauf des Berichtsjahres vor dem Hintergrund des unverändert schwierigen Marktumfelds als positiv. Erwartungsgemäß konnten die aus der Arbeitslosigkeitsversicherung resultierenden Einmalbeiträge gesteigert werden, während die laufenden Beiträge der Unfallversicherung leicht nachgaben. Die verdienten Beiträge für eigene Rechnung sanken vor dem Hintergrund erhöhter Rückversicherungsbeiträge.

Prognosegemäß rückläufig entwickelte sich das Kapitalanlageergebnis, welches nicht mehr wie im Vorjahr durch Erträge aus Realisationen geprägt war, sondern nur noch ein leicht nachgebendes laufendes Ergebnis beinhaltete. Die Aufwendungen für den Versicherungsbetrieb konnten entsprechend unserer Planungen deutlich reduziert werden. Unerwartet gaben zudem auch die Aufwendungen für Versicherungsfälle erheblich nach. Das an unsere Muttergesellschaft abzuführende Ergebnis konnte infolgedessen stärker als angenommen gesteigert werden. Zum Zeitpunkt der Aufstellung des Lageberichts ist die wirtschaftliche Lage der Gesellschaft als positiv zu beurteilen.

## Risikobericht

### Zusammenfassende Darstellung der Risikolage

Im Risikomanagement der Gesellschaft werden die Risiken für die Gesellschaft regelmäßig untersucht. Die etablierten Risikomanagementsysteme und Kontrollinstanzen unterstützen eine frühzeitige Identifikation, Bewertung und Steuerung der Risiken, die einen wesentlichen Einfluss auf die Ertrags-, Finanz- und Vermögenslage der Gesellschaft haben können.

Insgesamt sieht sich die Gesellschaft derzeit in der Lage, alle Verpflichtungen aus den bestehenden Versicherungsverträgen dauerhaft zu erfüllen.

Bestandsgefährdende Risiken, d. h. wesentliche Risiken mit existenziellem Verlustpotenzial für die Gesellschaft, können sich insbesondere dann ergeben, wenn sich systemische Risiken wie z. B. ein Kollaps des Finanzsystems realisieren. Bestandsgefährdende Risiken unternehmensspezifischer Natur zeichnen sich derzeit nicht ab.

Eine spürbare Risikoerhöhung in zahlreichen Aspekten hat sich gegenüber dem Vorjahr insbesondere durch den Ukraine-Krieg und seine diversen Konsequenzen ergeben. Nur beispielhaft seien genannt: Wirtschaftssanktionen, Lieferengpässe und namentlich Energiemangel führen zu hoher Inflation und steigenden Zinsen bei gravierender Unsicherheit. Eine grundsätzliche Gefährdung der Weltwirtschaft wie auch des Wirtschaftsstandorts Deutschland können nicht ausgeschlossen werden. Die Preissteigerungen zusammen mit den genannten Unsicherheiten können sowohl das Neugeschäft wie auch die Stornosituation merklich beeinträchtigen. Steigende Zinsen wirken mittel- bis längerfristig grundsätzlich positiv auf die Möglichkeit zur Erzielung von Kapitalerträgen, belasten jedoch die Marktwerte der Kapitalanlagen und damit die Eigenmittel. Gegensteuerungsmaßnahmen werden, soweit verfügbar, ergriffen, jedoch bleibt die geopolitische und allgemeinwirtschaftliche Lage von erheblichen Unwägbarkeiten geprägt.

Die aufsichtsrechtlichen Kapitalanforderungen werden von der Gesellschaft erfüllt. Die konkreten Quoten werden im April 2023 im Bericht über die Solvabilität und Finanzlage (SFCR) zum 31.12.2022 veröffentlicht. Da die Veröffentlichung des SFCR gemäß gesetzlich vorgegebenen Fristen nach der Feststellung des Jahresabschlusses liegt, kann der SFCR nicht Gegenstand der Abschlussprüfung sein.

### Grundlagen des Risikomanagements

Das Risikomanagement der Gesellschaft erfüllt die Anforderungen des deutschen Aktiengesetzes (§ 91 Abs. 2 AktG). Mit dem vorlie-



genden Bericht kommt die Gesellschaft ihrer Verpflichtung zu einer Berichterstattung über die wesentlichen Risiken der voraussichtlichen Entwicklung nach (§ 289 Abs. 1 HGB).

### **Risikomanagementsystem**

Basis des Risikomanagements ist die durch den Vorstand verabschiedete Risikostrategie, die sich aus der Geschäftsstrategie ableitet. Sie ist verbindlicher, integraler Bestandteil des unternehmerischen Handelns. Zur Umsetzung und Überwachung der Risikostrategie bedient sich die Gesellschaft eines Internen Steuerungs- und Kontrollsystems. Das Risikoverständnis ist ganzheitlich, d. h., es umfasst Chancen und Risiken, wobei der Fokus der Betrachtungen auf negativen Zielabweichungen, d. h. Risiken im engeren Sinn, liegt.

Das Risikomanagement der Gesellschaft ist in das Risikomanagement des Geschäftsbereichs Privat- und Firmenversicherung Deutschland sowie des Konzerns eingegliedert und berücksichtigt die Konzernrichtlinien. Zur Quantifizierung von Risiken wird ein Risikomodell (Standardmodell) gemäß Solvency II eingesetzt. Der betrachtete Zeithorizont des Modells beträgt ein Kalenderjahr.

Das Risikomanagementsystem der Gesellschaft wird laufend weiterentwickelt und damit den jeweiligen sachlichen und gesetzlichen Erfordernissen sowie den Konzernvorgaben angepasst. Das Risikomanagementsystem ist mit dem zentralen Steuerungssystem der Gesellschaft eng verzahnt.

Die Bewertung der wesentlichen quantifizierbaren Risiken der Gesellschaft erfolgt regelmäßig mit Hilfe des Risikomodells. Dabei werden diese Risiken systematisch analysiert und mit Solvenzkapital hinterlegt. Zusätzlich werden wesentliche, sich aus Zielabweichungen ergebende strategische Risiken, Projektrisiken, Reputationsrisiken und Emerging Risks betrachtet. Die erfassten Risiken werden durch abgestimmte Maßnahmen gesteuert sowie die quantifizierbaren Risiken durch ein Limit- und Schwellenwertsystem überwacht. Der Vorstand der Gesellschaft wird im Rahmen der Risikoberichterstattung vom Risikomanagement regelmäßig über die aktuelle Risikosituation informiert. Bei akuten Risiken ist eine Sofortberichterstattung an den Vorstand gewährleistet.

Als einen wesentlichen Teil des Risikomanagementsystems führt das Unternehmen mindestens einmal jährlich eine unternehmenseigene Risiko- und Solvabilitätsbeurteilung durch (Own Risk and Solvency Assessment, ORSA), in der unter anderem der Gesamtsolvabilitätsbedarf unter Berücksichtigung des spezifischen Risikoprofils des Unternehmens überprüft wird.

Im Kapitalanlagebereich umfasst das Risikomanagementsystem spezifische Instrumentarien zur laufenden Überwachung aktueller Risikopositionen und der Risikotragfähigkeit. Sämtliche Kapitalanlagen stehen unter ständiger Beobachtung und Analyse durch den Geschäftsbereich Kapitalanlagen und das operative Kapitalanlagecontrolling. Mit Hilfe von Szenarioanalysen und Stresstests werden die Auswirkungen von Kapitalmarktschwankungen simuliert, um bei Bedarf frühzeitig auf diese reagieren zu können. Darüber hinaus stellt eine umfangreiche Berichterstattung die erforderliche Transparenz aller die Kapitalanlagen betreffenden Entwicklungen sicher.

Für Handels- und Abwicklungstätigkeiten im Kapitalanlagebereich bedient sich die Gesellschaft der Dienstleistung der Ampega Asset Management GmbH.

### **Risikoorganisation**

Die Aufbauorganisation im Risikomanagement der Gesellschaft gewährleistet eine Funktionstrennung zwischen aktiver Risikoübernahme und unabhängiger Risikoüberwachung. Zentrale Organe sind neben dem Gesamtvorstand der Gesellschaft die Funktionen gemäß § 7 Nr. 9 VAG – nämlich Unabhängige Risikocontrollingfunktion, Compliance-Funktion, Interne Revision, Versicherungsmathematische Funktion – sowie die Risikoverantwortlichen.

Der Gesamtvorstand trägt die nicht delegierbare Verantwortung für die Umsetzung und Weiterentwicklung des Risikomanagements in der Gesellschaft. Er legt die Risikostrategie fest und trifft hieraus abgeleitete wesentliche Risikomanagemententscheidungen.

Die unabhängige Risikoüberwachung wird von einer organisatorischen Einheit innerhalb des Geschäftsbereichs Privat- und Firmenversicherung Deutschland unter Leitung des Chief Risk Officer wahrgenommen. Dadurch wird Know-how gebündelt und eine effiziente Nutzung der Ressourcen sichergestellt.

Die Unabhängige Risikocontrollingfunktion ist primär für die Identifikation, Bewertung und Analyse des Risikoprofils sowie für die Überwachung von Limiten und Maßnahmen zur Risikobegrenzung auf aggregierter Ebene zuständig. Diese Aufgabe wird durch den Chief Risk Officer mit Unterstützung des Risikomanagements und des Risikokomitees des Geschäftsbereichs Privat- und Firmenversicherung Deutschland wahrgenommen. Das Risikokomitee spricht dabei Empfehlungen an den Gesamtvorstand aus.

Risikoverantwortliche sind für die Identifikation und Bewertung der wesentlichen Risiken ihres Verantwortungsbereiches zuständig. Zudem sind sie verantwortlich für Vorschläge zur Risikominderung und für die Umsetzung geeigneter Risikosteuerungsmaßnahmen.

Der Austausch von Erkenntnissen zwischen Risikoverantwortlichen und Unabhängiger Risikocontrollingfunktion findet im Rahmen von regelmäßigen Risikosteuerungskreis-Sitzungen statt.

Die Interne Revision ist für die prozessunabhängige Prüfung der Geschäftsbereiche, insbesondere auch des Risikomanagements, verantwortlich. Die Leitung der Internen Revision ist zum Zwecke der Diskussion risikorelevanter Themen als Gast im Risikokomitee vertreten.

Die Gesellschaft ist in die Compliance-Organisation des Geschäftsbereichs Privat- und Firmenversicherung Deutschland eingebunden, um eine ordnungsmäßige Geschäftsorganisation zu unterstützen, welche die Einhaltung der gesetzlichen und aufsichtsrechtlichen Anforderungen gewährleistet. Compliance entsendet einen Vertreter in das Risikokomitee.

Die Versicherungsmathematische Funktion trägt im Rahmen ihrer gesetzlichen Aufgaben zur wirksamen Umsetzung des Risikomanagementsystems bei, insbesondere hinsichtlich der Koordinierung der Berechnung der versicherungstechnischen Rückstellungen sowie der Angemessenheit der Zeichnungs- und Annahmepolitik und der Rückversicherungsvereinbarungen. Auch die Versicherungsmathematische Funktion ist im Risikokomitee vertreten.

## Risiken der künftigen Entwicklung

Die Risikolage der Gesellschaft wird anhand der nachfolgend beschriebenen Risikokategorien erörtert. Dabei unterscheiden sich die Risiken aus dem selbst gezeichneten Geschäft und aus aktiver Rückversicherung nicht substantiell und werden daher gemeinsam behandelt.

### **Versicherungstechnische Risiken**

Das versicherungstechnische Risiko bezeichnet die Gefahr, dass bedingt durch Zufall, Irrtum oder Änderung der tatsächliche Aufwand für Schäden und Leistungen vom erwarteten Aufwand abweicht.

Hierzu zählt auch ein versicherungstechnisches Risiko Gesundheit. Bei der Gesellschaft fallen hierunter z. B. Unfallversicherungen.

#### *Prämien- und Reserverisiken*

Das Prämien- und Reserverisiko ergibt sich daraus, dass aus im Voraus festgesetzten Versicherungsprämien später Entschädigungen zu leisten sind, deren Höhe jedoch zunächst unbekannt ist. So kann der tatsächliche vom erwarteten Schadenverlauf abweichen.

Die Gesellschaft setzt bei der Tarifierung versicherungsmathematische Modelle ein und überwacht kontinuierlich den Schadenverlauf. Für die wesentlichen Sparten werden Portfolioanalysen durchgeführt, die Auswertungen zur Profitabilität auch einzelner Segmente innerhalb einer Sparte ermöglichen. Darüber hinaus existiert in den Schadenabteilungen ein umfangreiches Schadencontrolling. Zudem wird das Portfolio durch Rückversicherungen gedeckt.

Dem Prämien- und Reserverisiko begegnet die Gesellschaft durch Berücksichtigung vorsichtiger Annahmen bei der Kalkulation.

#### *Lebensversicherungstechnische Risiken bei einem Sach-Risikoträger*

Das versicherungstechnische Risiko der Lebensversicherung bezeichnet die Gefahr, die sich aus Lebensversicherungsverpflichtungen ergibt, und zwar in Bezug auf die abgedeckten Risiken und die verwendeten Prozesse bei der Ausübung des Geschäfts.

Hierunter werden der Kapitalteil des Unfallgeschäfts mit Beitragsrückgewähr (UBR) sowie anerkannte Rentenfälle bewertet.

Diesem Risiko wird durch vorsichtig bemessene Rechnungsgrundlagen und adäquate Sicherheitszuschläge Rechnung getragen, deren Angemessenheit regelmäßig überprüft wird.

#### *Katastrophenrisiken*

Das Katastrophenrisiko resultiert aus einer wesentlichen Ungewissheit in Bezug auf die Annahmen über extreme oder außergewöhnliche Ereignisse.

Das Katastrophenrisiko wird mit geeigneten Rückversicherungsverträgen begrenzt. Der Umfang der Rückversicherung wird regelmäßig überprüft.

#### *Stornorisiken*

Das Stornorisiko beschreibt die Gefahr eines Verlusts oder einer nachteiligen Veränderung des Werts der Versicherungsverbindlichkeiten, die sich aus Veränderungen in der Höhe oder bei der Volatilität der Storno-, Kündigungs-, Verlängerungs- und Rückkaufsraten von Versicherungsverträgen ergibt.

Die Gesellschaft analysiert regelmäßig die Stornosituation; bei Bedarf werden geeignete Steuerungsmaßnahmen ergriffen.

#### *Kostenrisiken*

Das Kostenrisiko beschreibt die Gefahr eines Verlusts oder einer nachteiligen Veränderung des Werts der Versicherungsverbindlichkeiten, die sich aus Veränderungen in der Höhe, im Trend oder bei



der Volatilität der bei der Verwaltung von Versicherungsverträgen angefallenen Kosten ergibt.

Der Kostenverlauf wird durch Betriebskosten und Provisionen bestimmt, denen angemessen vorsichtige Kostenzuschläge in den Beiträgen gegenüberstehen. Die Produktkalkulation stützt sich dabei auf eine adäquate Kostenrechnung.

Speziell Betriebskosten können durch die hohe Inflation negativ beeinflusst werden.

### Marktrisiken

Das Marktrisiko bezeichnet die Gefahr, die sich aus Schwankungen in der Höhe oder in der Volatilität von Finanzmarktdaten ergibt, die den Wert der Vermögenswerte und Verbindlichkeiten beeinflussen. Die Gesellschaft verfügt über detaillierte Kapitalanlagerichtlinien, die das Anlageuniversum, besondere Qualitätsmerkmale, Emittentenlimite und Anlagegrenzen festlegen. Diese orientieren sich an den gesetzlichen und aufsichtsrechtlichen Anforderungen sowie den internen Richtlinien der Gesellschaft, so dass eine möglichst große Sicherheit und Rentabilität bei jederzeitiger Liquidität unter Wahrung angemessener Mischung und Streuung erreicht wird. Zudem wird eine klare Funktionstrennung zwischen operativer Steuerung des Kapitalanlagerisikos und Risikocontrolling sichergestellt.

Im Rahmen des Monatsreportings werden parametrische Stresstests berechnet, aus denen sich ableiten lässt, wie sensitiv das Portfolio auf wesentliche Veränderungen der Marktdaten reagiert.

Die geopolitischen und wirtschaftlichen Verwerfungen im Kontext des Ukraine-Kriegs können sich dabei auch auf die Marktrisiken auswirken.

### Aktien- und Beteiligungsrisiken

Das Aktienrisiko bezeichnet das Risiko aus Änderungen des Aktienkursniveaus. Eine mögliche Änderung wirkt auf die Bewertung von Aktien sowie auf Vermögenspositionen, die im Risikomodell wie Aktien modelliert werden, insbesondere auf etwaige Beteiligungen der Gesellschaft.

Das Aktienrisiko besitzt aufgrund der niedrigen Aktienquote der Gesellschaft nur ein begrenztes Gefahrenpotenzial.

Im Sinne einer Sensitivitätsanalyse sind im Folgenden prozentuale Veränderungen des Marktwerts der Kapitalanlagen bei einem hypothetischen Wertverlust/Wertzuwachs der Aktienanlagen angegeben (Berechnung zum Bilanzstichtag):

<b>Angenommene Veränderung der Aktienanlagen:</b>	<b>-10 %</b>	<b>+10 %</b>
Prozentuale Veränderung des Marktwerts der Kapitalanlagen:	-0,3 %	0,3 %

### Zinsrisiken

Das Zinsrisiko beschreibt die Sensitivität von Vermögenswerten, Verbindlichkeiten und Finanzinstrumenten in Bezug auf Veränderungen in der Zinskurve oder auf die Volatilität der Zinssätze.

Das Zinsrisiko wird vor allem durch regelmäßige Asset-Liability-Analysen, kontinuierliche Beobachtung der Kapitalanlagen und -märkte sowie Ergreifen entsprechender Maßnahmen gesteuert. Bei Bedarf kommen auch geeignete Kapitalmarktinstrumente zum Einsatz.

Im Sinne einer Sensitivitätsanalyse sind im Folgenden prozentuale Veränderungen des Marktwerts der Kapitalanlagen bei einer hypothetischen Verringerung/Erhöhung der Zinsen angegeben (Parallelverschiebung der Zinskurve, Berechnung zum Bilanzstichtag):

<b>Angenommene Verschiebung der Zinskurve:</b>	<b>-50bp</b>	<b>+50bp</b>
Prozentuale Veränderung des Marktwerts der Kapitalanlagen:	4,4 %	-4,1 %

### Währungsrisiken

Das Währungsrisiko beschreibt die Sensitivität von Vermögenswerten, Verbindlichkeiten und Finanzinstrumenten in Bezug auf Veränderungen in der Höhe oder bei der Volatilität der Wechselkurse.

Das Währungsrisiko spielt bei der Gesellschaft nur eine untergeordnete Rolle, da die Kapitalanlage nur in Euro erfolgt.

### Immobilienrisiken

Das Immobilienrisiko steht für das Risiko aus Schwankungen des Werts der in der Kapitalanlage gehaltenen Immobilien. Hierbei werden sowohl Immobilien im engeren Sinne (z. B. Grundstücke und Gebäude) als auch Immobilienfonds berücksichtigt.

Die Gesellschaft hat keine Immobilieninvestitionen.

### Kreditrisiken aus der Kapitalanlage

Kreditrisiken beschreiben allgemein die Risiken eines Verlustes oder nachteiliger Veränderungen der Finanzlage, die sich aus Fluktuationen bei der Bonität von Wertpapieremittenten, Gegenparteien und anderen Schuldnern ergeben, gegen welche die Gesellschaft Forderungen hat. Sie treten in Form von Gegenparteausfallrisiken, Spread-Risiken oder Marktrisikokonzentrationen auf.

Die Gesellschaft führt regelmäßig Bonitätsprüfungen der vorhandenen Schuldner durch. Bonitätsrisiken unter Investmentgrade und ohne Rating werden in allenfalls begrenztem Umfang eingegangen.

Zur Steuerung des Ausfall- bzw. Bonitätsrisikos werden Ratingkategorien und Sicherungsinstrumente berücksichtigt. Die Bonität der Schuldner wird laufend überwacht. Wesentlicher Anhaltspunkt für die Investitionsentscheidung durch das Portfolio-Management sind die durch externe Agenturen wie Standard & Poor's, Moody's, Fitch oder Scope Analysis vergebenen Ratingklassen.

#### Bonitätsstruktur der festverzinslichen Kapitalanlagen<sup>1)</sup>

	Marktwert TEUR	Anteil %
AAA	17.313,6	37,1
AA	7.596,6	16,3
A	13.150,6	28,2
BBB	8.378,3	18,0
BB	197,9	0,4
<b>Emittentenrisiko</b>	<b>46.637,0</b>	<b>100,0</b>

1) inkl. Rentenfonds

Zur Minderung des Konzentrationsrisikos wird eine breite Mischung und Streuung der Anlagen beachtet. Abhängigkeiten von einzelnen Schuldnern werden möglichst vermieden.

#### Gliederung der festverzinslichen Kapitalanlagen<sup>1)</sup> nach Art der Emittenten

	Marktwert TEUR	Anteil %
Staats- und Kommunalanleihen	12.740,1	27,3
Gedekte Schuldverschreibungen	12.440,4	26,7
Industrieanleihen	10.470,2	22,5
Erstrangige Schuldverschreibungen von Finanzinstituten	10.768,0	23,1
Nachrangige Schuldverschreibungen von Finanzinstituten	218,4	0,5
<b>Summe</b>	<b>46.637,0</b>	<b>100,0</b>

1) inkl. Rentenfonds

#### Derivate und strukturierte Produkte

Sofern Derivatgeschäfte zur Ertragsvermehrung, Erwerbsvorbereitung und Absicherung von Beständen sowie Geschäfte mit strukturierten Produkten getätigt werden, werden sie im Rahmen der internen Richtlinien der Gesellschaft abgeschlossen. Derivatpositionen und -transaktionen werden im Reporting detailliert aufgeführt. Auf der einen Seite sind Derivate wegen ihrer sehr niedrigen Transaktionskosten und ihrer sehr hohen Marktliquidität und -transparenz effiziente und flexible Instrumente zur Portfoliosteuerung. Auf der anderen Seite gehen mit dem Einsatz von Derivaten auch zusätzliche Risiken einher, die detailliert überwacht und zielgerecht gesteuert werden.

Im Berichtsjahr wurden im Portfolio der Gesellschaft keine Derivate eingesetzt.

Strukturierte Produkte waren zum 31.12.2022 mit einem Gesamtbuchwert von 11.211 (10.652) TEUR im Direktbestand.

#### Value at Risk

Ein wichtiges Element der Steuerung von Marktrisiken ist die regelmäßige Überwachung geeigneter Kennziffern, so z. B. des Value at Risk (VaR), der einen mit vorgegebener Wahrscheinlichkeit innerhalb eines definierten Zeitraums maximal zu erwartenden Verlust abbildet. Der VaR wird in Prozent der Marktwerte der betrachteten Kapitalanlagen gemessen.

Zur Messung der Kreditrisiken in der Kapitalanlage wird unter Berücksichtigung von emittentenspezifischen Merkmalen, Portfoliokonzentrationen und Korrelationen ein Credit-VaR ermittelt, der sich auf einen Zeitraum von einem Jahr bezieht. Der Credit-VaR zum 31.12.2022 betrug 3,95 %.

#### Gegenparteausfallrisiken

Das Gegenparteausfallrisiko deckt risikomindernde Verträge wie z. B. Rückversicherungsvereinbarungen oder Verbriefungen sowie Forderungen gegen Vermittler und alle sonstigen Kreditrisiken ab, soweit sie nicht anderweitig in der Risikomessung berücksichtigt werden.

Informationen zu Ausfallrisiken in der Kapitalanlage finden sich oben unter dem Stichwort der Kreditrisiken.

*Risiken aus dem Ausfall von Forderungen gegen Rückversicherer*  
Beim Risiko des Ausfalls von Forderungen gegen Rückversicherer handelt es sich um die Möglichkeit des Ausfalls von Anteilen der Rückversicherer an Versicherungsverbindlichkeiten abzüglich Rückversicherungsdepots oder anderer Sicherheiten.

Zur Risikominderung wird die Bonität der Rückversicherungspartner bei der Auswahl der Vertragspartner berücksichtigt und im Vertragsverlauf überwacht. Der Ausfall von Forderungen aus dem Rückversicherungsgeschäft ist aufgrund der günstigen Bonitätseinschätzung der Rückversicherungspartner nur ein geringes Risiko.

#### *Risiken aus dem Ausfall von Forderungen gegen Versicherungsvermittler*

Das Risiko des Ausfalls von Forderungen gegen Versicherungsvermittler besteht grundsätzlich in der Möglichkeit, dass im Falle von (vermehrten) Kündigungen durch Versicherungsnehmer Provisionsrückforderungen nicht hinreichend werthaltig sind. Dieses Risiko ist für die Gesellschaft von untergeordneter Bedeutung, da das Versicherungsgeschäft vor allem über Sparkassen vermittelt wird und klare Provisionshaftungszeiträume vereinbart sind.

#### **Liquiditätsrisiken**

Das Liquiditätsrisiko bezeichnet das Risiko, dass die Gesellschaft nicht in der Lage ist, Anlagen und andere Vermögenswerte zu realisieren, um ihren finanziellen Verpflichtungen bei Fälligkeit nachzukommen. So können z. B. wegen der Illiquidität von Märkten Bestände nicht oder nur mit Verzögerungen veräußert werden oder offene Positionen nicht oder nur mit Kursabschlägen geschlossen werden.

Den Liquiditätsrisiken wird durch eine kontinuierliche Abstimmung der Fälligkeiten der Kapitalanlagen und der finanziellen Verpflichtungen begegnet. Durch eine hinreichend liquide Anlagestruktur wird sichergestellt, dass die Gesellschaft jederzeit in der Lage ist, die erforderlichen Auszahlungen zu leisten.

#### **Operationelle Risiken**

Das operationelle Risiko bezeichnet das Verlustrisiko, das sich aus der Unangemessenheit bzw. dem Versagen von internen Prozessen, Mitarbeitern oder Systemen wie auch durch externe Ereignisse ergibt.

#### *Risiken aus Business Continuity und IT Service Continuity*

Risiken aus Business Continuity und IT Service Continuity bezeichnen das Risiko, dass der Geschäftsbetrieb aufgrund von natürlichen oder von Menschen verursachten Gefahren bedroht, geschädigt oder gestört wird. Hierzu zählen sowohl Verluste als auch Mehrkosten durch den Ausfall von bzw. aufgrund technischer Probleme in den IT-Systemen wie auch durch Zerstörung oder Beschädigung der Gebäude bzw. gebäudeweiten Versorgungseinrichtungen oder durch weitere Beeinträchtigungen der Arbeitsumgebung.

Risiken aus Störungen der Gebäudeinfrastruktur reduziert die Gesellschaft mit wirksamen Risikosteuerungsmaßnahmen u. a. durch die Einhaltung von Sicherheits- und Wartungsvorschriften sowie Brandschutzmaßnahmen sowie auch durch die flächendeckende Möglichkeit des mobilen Arbeitens. Um Risiken aus einer Unterbrechung des Geschäftsbetriebs aufgrund von Krisen oder Notfällen zu begegnen, ist in der Gesellschaft ein Krisenmanagement etabliert, das im Falle einer Störung eine schnellstmögliche Rückkehr in den Normalbetrieb sicherstellt. Der Notfallvorsorge wird mittels eines Notfallhandbuchs, der Durchführung von Business-Impact-Analysen zur Ermittlung der Kritikalität von Geschäftsprozessen, der Einrichtung eines Krisenstabs und Notfallteams Rechnung getragen.

Das Risiko des Ausfalls der IT-Infrastruktur wird durch regelmäßige Kontrollen, redundante Systeme, Backup- und Recovery-Verfahren sowie Rufbereitschaft verringert. Gezielte Investitionen in die Sicherheit und Verfügbarkeit der Informationstechnologie erhalten und steigern das bestehende hohe Sicherheitsniveau.

#### *Risiken aus Prozessen*

Prozessrisiken beschreiben das Verlustrisiko, das sich aus der Unangemessenheit oder dem Versagen von internen Prozessen ergibt, einschließlich der Schwächen in der Datenqualität.

Die Gesellschaft hat ein internes Kontrollsystem (IKS) eingerichtet, durch das insbesondere Prozessrisiken systematisch identifiziert und mit Kontrollmaßnahmen versehen werden. Die Notwendigkeit, Vollständigkeit und Wirksamkeit der Kontrollmaßnahmen wird im Rahmen von regelmäßigen Prozessreviews durch den jeweiligen Prozessverantwortlichen bewertet. Die Interne Revision beurteilt in regelmäßigen Abständen von ihrem objektiven Standpunkt aus, inwiefern die Kontrollen angemessen und wirksam sind.

#### *Compliance-, Rechts- und Steuer-Risiken*

Compliance-, Rechts- und Steuer-Risiken beschreiben das Risiko der Nichteinhaltung der gesetzlichen oder aufsichtsrechtlichen Vorschriften und unternehmensinternen Richtlinien, welches zu Klagen oder behördlichen Verfahren führen könnte. Compliance-Risiken beinhalten rechtliche Risiken, Risiken aus Änderungen der Gesetzgebung einschließlich der Änderungen der Steuergesetzgebung und der gesetzlichen Meldepflichten. Rechtliche Risiken liegen in Verträgen und allgemeinen rechtlichen Rahmenbedingungen wie z. B. geschäftsspezifischen Unwägbarkeiten des Wirtschafts- und Steuerrechts.

Compliance-Risiken im Vertrieb werden auch im Hinblick auf den GDV-Verhaltenskodex für den Vertrieb regelmäßig überwacht.

Maßnahmen zur Minderung von Daten- und Geheimnisschutzrisiken wird eine hohe Priorität beigemessen.

Die Entwicklung der rechtlichen Anforderungen zur Berücksichtigung von Nachhaltigkeitsaspekten aus den Bereichen Umwelt, Soziales und Unternehmensführung in der Geschäftstätigkeit, zum Umgang mit Nachhaltigkeitsrisiken und zur Offenlegung relevanter Nachhaltigkeitsinformationen wird intensiv verfolgt. Bei einem aktuell noch unklaren Rechtsrahmen kann ein zukünftiger Anstieg der hiermit zusammenhängenden Risiken nicht ausgeschlossen werden.

Mögliche Entwicklungen der höchstrichterlichen Rechtsprechung oder gesetzliche Änderungen, insbesondere gesellschaftsrechtlicher, produktrechtlicher oder steuerlicher Natur, werden frühzeitig identifiziert und eng überwacht.

#### *Fraud-Risiken*

Fraud-Risiken beinhalten das Risiko aus der vorsätzlichen Verletzung der Gesetze oder Regeln durch eigene Mitarbeiter (interne Fraud-Risiken) und/oder durch Dritte (externe Fraud-Risiken), um einen persönlichen Vorteil zu erlangen. Gemeint sind Fraud-Risiken im weiteren Sinne, sodass nicht nur Betrug, sondern auch weitere Vermögensdelikte mit eingeschlossen sind.

Dem Risiko von dolosen Handlungen begegnet die Gesellschaft durch Regelungen und interne Kontrollen in den Fachbereichen. So unterliegen Zahlungsströme und Verpflichtungserklärungen strengen Vollmachts- und Berechtigungsregelungen. Funktionstrennungen in den Arbeitsabläufen, das Vieraugenprinzip bei wichtigen Entscheidungen und Stichproben bei serienhaften Geschäftsvorfällen erschweren dolose Handlungen. Darüber hinaus prüft die Interne Revision unternehmensweit Systeme, Prozesse und Einzelfälle.

#### *Personelle Risiken*

Personelle Risiken bezeichnen das Risiko, welches sich aus unzureichender Ausstattung oder durch unzulängliches Verhalten der Mitarbeiter ergibt. Entsprechend qualifizierte Mitarbeiter sind für das Geschäft mit starker Kundenorientierung sowie die Umsetzung wichtiger Projekte notwendig.

Zur Minderung von personellen Risiken legt die Gesellschaft großen Wert auf Aus- und Fortbildung. So können sich die Mitarbeiter durch individuelle Entwicklungspläne und angemessene Qualifizierungsangebote auf die aktuellen Marktanforderungen einstellen. Moderne Führungsinstrumente und adäquate monetäre ebenso wie nicht monetäre Anreizsysteme fördern einen hohen Einsatz der Mitarbeiter. Auch Maßnahmen zur Gesundheitsförderung der Mitarbei-

ter sowie Prozessdokumentationen und Vertretungsregelungen tragen dazu bei, Personalrisiken zu reduzieren.

#### *Informations- und IT-Sicherheitsrisiken*

Die Informations- und IT-Sicherheitsrisiken beschreiben die Risiken, die die Vollständigkeit, Vertraulichkeit oder Verfügbarkeit der Informationen oder IT-Systeme potenziell gefährden können. Die Verfügbarkeit der Anwendungen, die Sicherheit und Vertraulichkeit und die Integrität der verwendeten Daten sind von entscheidender Bedeutung für die Gesellschaft.

Sicherheit im IT-Bereich wird bei der Gesellschaft durch Zugangskontrollen, Zugriffsberechtigungssysteme und Sicherungssysteme für Programme und Datenhaltung gewährleistet. Bei der Verbindung interner und externer Netzwerke ist eine schützende Firewall-Technik installiert, die regelmäßig überprüft und ständig weiterentwickelt wird.

Um bei allen Mitarbeitern ein gutes Grundverständnis dafür zu erreichen, Bedrohungen abzuwenden und Sicherheit von Informationen zu gewährleisten, werden zielgruppenorientierte Awareness- und Trainingsmaßnahmen zur Informationssicherheit durchgeführt. Das vorhandene Information Security Management System ist nach ISO 27001 zertifiziert.

#### *Outsourcing-Risiken*

Outsourcing-Risiken bezeichnen das Risiko, das sich aus dem Outsourcing der Funktionen oder Versicherungstätigkeiten ergibt – entweder direkt oder durch weiteres Outsourcing –, die sonst vom Unternehmen selbst ausgeübt werden könnten. Es wird unterschieden nach Fremdvergabe von Aufgaben bis zum Vertrieb und der Fremdvergabe von Vertriebsleistungen.

Risiken aus ausgegliederten Funktionen oder Dienstleistungen sind grundsätzlich in den Risikomanagement-Prozess eingebunden und werden identifiziert, bewertet, gesteuert und überwacht, auch wenn die Dienstleistung konzernintern erfolgt. Zudem werden vor Ausgliederung von Tätigkeiten/Bereichen initiale Risikoanalysen durchgeführt.

Die Gesellschaft lässt sich erforderliche Auskunfts- und Weisungsbefugnisse von dem Dienstleister vertraglich zusichern. Hierdurch wird der Vorstand berechtigt, jederzeit Einzelweisungen zu erteilen. Damit ist der Vorstand in der Lage, Einfluss auf die ausgegliederten Bereiche zu nehmen.

Zudem wird eine angemessene und fortlaufende Kontrolle und Beurteilung der Dienstleister durch diverse Beurteilungsmaßnahmen

gewährleistet (u. a. Definition von Produktkatalogen einschließlich Service-Level-Agreements und Durchführung von Kundenzufriedenheitsbefragungen zur Überprüfung der Einhaltung der vereinbarten Leistungs- und Qualitätskriterien).

### **Andere wesentliche Risiken**

#### *Strategische Risiken*

Strategische Risiken beschreiben Risiken aus strategischen Geschäftsentscheidungen. Zum strategischen Risiko zählt auch das Risiko, das sich daraus ergibt, dass Geschäftsentscheidungen nicht einem geänderten Wirtschaftsumfeld angepasst werden.

Die Gesellschaft überprüft ihre Geschäfts- und Risikostrategie mindestens jährlich u. a. auf Konsistenz und passt Prozesse und Strukturen im Bedarfsfall an. Strategischen Risiken wird im Rahmen der Planungs- und Steuerungsprozesse begegnet.

Die Gefahr wesentlicher Verluste aus dem Wegfall von Vertriebspartnern wird aufgrund der Zusammenarbeit mit voneinander unabhängigen, erstklassigen Vertriebspartnern im Sparkassenbereich sowie zum Teil langfristiger Vertriebsverträge als moderat angesehen.

Da die Vertriebsleistung grundsätzlich ein zentraler Erfolgsfaktor ist, wird den Vertriebsrisiken bei der Gesellschaft eine angemessene Bedeutung beigemessen.

Auch nach der Umsetzung von Regelungen zur Provisionsbegrenzung bei Restkreditversicherungen Mitte 2022 wird die Möglichkeit zusätzlicher regulatorischer Änderungen bei diesem Produkttyp weiterhin diskutiert. Hieraus können sich vertriebliche Risiken ergeben. Die Entwicklung wird intensiv verfolgt.

#### *Projektrisiken*

Projektrisiken beschreiben Risiken einer Gefährdung des vorgesehenen Ablaufs oder einer Nichterreichung der Ziele von Projekten (inklusive strategischer sowie IT-bezogener Projekte).

Projektrisiken und ihre Auswirkungen werden im Rahmen des Projektmanagements systematisch erhoben. Der Fortschritt der Projekte wird regelmäßig überprüft und bewertet. Es kommen im Unternehmen verbindlich eingerichtete Prozesse und Maßnahmen zur Kontrolle und Steuerung des Projektportfolios wie auch von Einzelprojekten zum Einsatz. Dadurch wird sichergestellt, dass rechtzeitig Gegensteuerungsmaßnahmen getroffen werden können, wenn sich bezüglich der Erreichung der Zeit- und Qualitätsziele Schwierigkeiten abzeichnen sollten.

#### *Reputationsrisiken*

Reputationsrisiken beschreiben Risiken aus einer möglichen Beschädigung des Rufes des Unternehmens infolge einer negativen Wahrnehmung in der Öffentlichkeit.

Reputationsrisiken werden intensiv beobachtet. Zur Verringerung von Reputationsrisiken ist ein professionelles Beschwerdemanagement installiert. Darüber hinaus wird die Gefahr von Reputationsrisiken durch die Qualitätsanforderungen an die Produkte, ein ständiges Qualitätsmanagement der wesentlichen Geschäftsprozesse sowie durch Maßnahmen zur Geldwäscheprävention und strenge Datenschutz- und Compliance-Richtlinien begrenzt. Das Kommunikationsmanagement im Krisenfall ist geregelt.

#### *Emerging Risks*

Emerging Risks sind neue oder sich entwickelnde zukünftige Risiken, deren Risikogehalt noch nicht zuverlässig bekannt ist und deren Auswirkungen nur schwer beurteilt werden können. Solche Risiken entwickeln sich im Zeitablauf von schwachen Signalen zu eindeutigen Tendenzen mit einem hohen Gefährdungspotential. Es ist deshalb bedeutsam, diese Signale frühzeitig zu erfassen, zu bewerten und zu steuern.

Die Emerging Risks werden im Rahmen eines konzernweit abgestimmten Verfahrens im Risikomanagement der Gesellschaft jährlich identifiziert und bewertet. Die Emerging Risks sind in die Risikoberichterstattung einbezogen.

### **Nachhaltigkeitsrisiken**

Nachhaltigkeitsrisiken sind Ereignisse oder Bedingungen aus den Bereichen Umwelt, Soziales oder Unternehmensführung (kurz: ESG für Environment, Social, Governance), deren Eintreten tatsächlich oder potenziell erhebliche negative Auswirkungen auf die Ertrags-, Finanz- und Vermögenslage sowie auf die Reputation der Gesellschaft haben kann. Dies schließt klimabezogene Risiken in Form von physischen Risiken sowie Transitionsrisiken im Zusammenhang mit Umstellungsprozessen ein.

Nachhaltigkeitsrisiken können sich als Meta-Risiko in allen Risikokategorien materialisieren. Die Gesellschaft überwacht diese Risiken daher im Rahmen ihres Risikomanagementsystems. Zudem berücksichtigt die Gesellschaft ESG-Kriterien im Rahmen ihrer Kapitalanlage.

## Prognose- und Chancenbericht

Unsere nachstehenden Ausführungen stützen sich auf fundierte Experteneinschätzungen Dritter sowie auf die von uns als schlüssig erachteten Planungen und Prognosen; dennoch handelt es sich um unsere subjektive Einschätzung. Es kann daher nicht ausgeschlossen werden, dass die tatsächlichen Entwicklungen von der hier wiedergegebenen erwarteten Entwicklung abweichen werden.

### Wirtschaftliche Rahmenbedingungen

Die Weltwirtschaft steht zu Beginn des Jahres 2023 am Rande einer Rezession. Ursächlich hierfür ist u. a. der Krieg in der Ukraine, die Neuordnung der Energieversorgung sowie die hohe Inflation, die von den Notenbanken der meisten Währungsräume mit einer Straffung ihrer Geldpolitik bekämpft wird. Infolgedessen hat sich die Konjunktur bereits merklich abgekühlt. Obgleich der Preisdruck und damit der Handlungsdruck auf die Notenbanken im Jahresverlauf deutlich nachlassen sollten, dürften die Industrieländer vor diesem Hintergrund 2023 kaum über eine Stagnation hinauskommen, wobei auf einen schwierigen Winter eine sukzessive Belebung ab dem Frühjahr/Sommer folgen sollte. Den Schwellen- und Entwicklungsländern trauen wir mit der Abkehr Chinas von seiner Zero-Covid-Politik ein stärkeres Wachstum als 2022 zu.

In Deutschland und der Eurozone dürfte eine milde Rezession im Winterhalbjahr nicht zu vermeiden sein – auch ohne, dass es zu einer unfreiwilligen Rationierung des Gasverbrauchs kommt. Nach dem Winter stehen die Zeichen dann auf Erholung, wenn eine dank Basiseffekten sukzessive sinkende Inflation die verfügbaren Einkommen der privaten Haushalte und damit den Konsum stabilisiert – in Verbindung mit staatlicher Unterstützung und überdurchschnittlichen Lohnsteigerungen angesichts robuster Arbeitsmärkte. Eine Erholung der Weltwirtschaft sollte im zweiten Halbjahr auch den Investitionen wieder Auftrieb geben. Ungeachtet dessen gehen wir davon aus, dass die Energiekosten in Europa über dem Vorkriegsniveau verharren und damit eine dauerhafte Belastung für Unternehmen und private Haushalte darstellen werden.

Die geldpolitische Straffung der Fed wird das Wirtschaftswachstum in den USA in diesem Jahr spürbar bremsen. Wir gehen jedoch davon aus, dass die Fed angesichts von Erfolgen bei der Inflationsbekämpfung ihren Zinszyklus im ersten Halbjahr beendet, sodass auch in den USA mit einer Belebung der Konjunktur im weiteren Jahresverlauf zu rechnen ist. Dabei dürfte die US-Wirtschaft nicht nur von umfangreichen Subventionen im Zuge des 2022 verabschiedeten Inflation Reduction Act (IRA), sondern auch vom Wettbewerbsvorteil

gegenüber der europäischen Industrie aufgrund weniger deutlich gestiegener Energiekosten profitieren.

Ungeachtet dessen wandeln die Volkswirtschaften Europas und der USA 2023 auf einem schmalen Grat. Als wesentliches Risiko für eine tiefere Rezession sehen wir insbesondere, dass Fed und EZB die Inflationsbekämpfung zu weit treiben und mit zu starken Leitzinserhöhungen für eine negative Wachstumsdynamik sorgen. Auch mögliche, gefährlichere Virusvarianten oder eine hohe Zahl schwerwiegender Krankheitsverläufe in China nach Abkehr von der Zero-Covid-Politik und damit einhergehende, erneute Störungen der globalen Lieferketten stellen bedeutende Risiken für den Ausblick dar. Nicht zuletzt dürfte auch eine weitere Eskalation des Kriegs in der Ukraine oder ein (Wieder-)Aufblühen geopolitischer Konflikte (insbesondere China/Taiwan/USA) die Weltwirtschaft in eine tiefergreifende Rezession stoßen. Daneben haben strukturelle Risiken wie die Klimawende oder die überbordende Verschuldung insbesondere in Europa weiter Bestand.

### Kapitalmärkte

Basiseffekte, Lieferkettenentspannung sowie eine im Zuge der beschriebenen Entwicklungen schwächere gesamtwirtschaftliche Nachfrage dürften die Inflation im Jahresverlauf erheblich dämpfen. Vor diesem Hintergrund könnten viele Notenbanken 2023 ihren Zinszyklus beenden und gegen Jahresende die Leitzinsen bereits erstmals wieder senken. Den US-Leitzinsen erwarten wir daher Ende 2023 mit 4,25 % um 0,5 Prozentpunkte unter seinem aktuellen Niveau. Den EZB-Einlagensatz sehen wir bei 2,50 % (aktuell: 2,50 %). Auch wird die EZB 2023 mit dem Abbau ihres Anleihebestands beginnen.

Nach einem schwierigen Jahr 2022 rechnen wir 2023 mit einer Stabilisierung an den internationalen Kapitalmärkten. Die gestiegenen Renditen sprechen für eine stärkere Nachfrage und damit eine Konsolidierung der Renditen an den Rentenmärkten auf erhöhten Niveaus. Ein Risiko sehen wir jedoch im hohen Angebot an neuen Staatsanleihen, da die Notenbanken nach der geldpolitischen Wende nicht mehr als Abnehmer für zusätzliche Papiere bereitstehen. Sollte eine tiefgreifende Rezession wie von uns erwartet vermieden werden, ist keine Ausweitung der Risikoaufschläge für Unternehmensanleihen zu erwarten. Das wären auch gute Nachrichten für die Aktienmärkte, denen wir 2023 leichtes Aufwärtspotenzial zutrauen.

### Künftige Branchensituation

Das makroökonomische Umfeld ist weiterhin von erheblichen Risikofaktoren geprägt. Sowohl für den nationalen als auch internationalen Versicherungsmarkt wird insbesondere die weitere Inflations-



entwicklung maßgebend sein. Unsere Prognosen sind daher mit mehr als der üblichen Unsicherheit behaftet.

#### *Schaden-/Unfallversicherung*

Nach einem für Versicherer herausforderndem Jahr 2022 erwarten wir für 2023 eine graduelle Verbesserung der Gesamtlage. Für den deutschen Versicherungsmarkt gehen wir von einem positiven Beitragszuwachs leicht oberhalb der Inflation aus.

In der Schaden-/Unfallversicherung rechnen wir für 2023 in Deutschland mit einem über dem Trend liegenden positiven Wachstum der Prämieinnahmen. Insbesondere inflationsbedingte Summen- und Beitragsanpassungen werden sich auch im Jahr 2023 fortsetzen.

#### **Chancen aus der Entwicklung der Rahmenbedingungen**

##### *Digitalisierung*

Kaum eine Entwicklung verändert die Versicherungsbranche so nachhaltig wie die Digitalisierung: Geschäftsprozesse und -modelle werden mittels Nutzung von IT-Systemen grundlegend neu gestaltet. Diese Entwicklung ist insbesondere für die Wettbewerbsfähigkeit von Versicherungsunternehmen entscheidend. Hierdurch ergeben sich neue Möglichkeiten bei der Kommunikation mit Kunden, der Abwicklung von Versicherungsfällen, der Auswertung von Daten und der Erschließung neuer Geschäftsfelder. Wir führen zahlreiche Projekte durch, um den digitalen Wandel zu gestalten. Durch die Digitalisierung ergeben sich zahlreiche Chancen. So ist es möglich, Versicherungsfälle deutlich schneller, unkomplizierter und kostengünstiger abzuwickeln. Vor allen Dingen aber bietet die Digitalisierung die Möglichkeit, als großer international agierender Konzern von Skaleneffekten zu profitieren.

Sollten die Digitalisierungsprojekte im Konzern schneller umgesetzt und von den Kunden angenommen werden als derzeit erwartet, könnte sich dies positiv auf die Beitragsentwicklung und die Ertragslage auswirken und dazu führen, dass wir unsere Prognose übertreffen.

##### *Wissensmanagement*

Wissens- und Innovationsmanagement gewinnen auch in der Versicherungsbranche zunehmend an Bedeutung. Um den gezielten Austausch von Wissen und Innovation zu fördern, haben wir ein Best Practice Lab in unserem Konzern eingerichtet: Experten auf internationaler Ebene tauschen sich in Excellence-Teams zu Fachthemen aus und entwickeln gemeinsam neue Lösungen, u. a. zu den Themen Pricing, Vertrieb, Marketing, Schaden, Betrugsmanagement, Kundenservice-Center und Digitalisierung. Die Ergebnisse und Lösungen des Best Practice Lab stellen wir unseren Gesellschaften zur

Verfügung, damit diese ihre Prozesse und Methoden permanent verbessern können.

Sollten wir mit unserem Best Practice Lab schneller neue Lösungen und Ideen generieren und umsetzen als derzeit erwartet, könnte sich dies positiv auf die Beitragsentwicklung und die Ertragslage auswirken und dazu führen, dass wir unsere Prognose übertreffen.

##### *Agilität*

Veränderungen in der globalisierten Welt im Informationszeitalter vollziehen sich in immer höherem Tempo. Die Welt ist geprägt von Volatilität, Unsicherheit, Komplexität und Mehrdeutigkeit (Englisch VUCA – Volatility, Uncertainty, Complexity and Ambiguity). Um als Versicherungsunternehmen mit der Veränderungsgeschwindigkeit mithalten zu können, ist der Wandel hin zu einer agilen Organisation notwendig. Eine agile Organisation zu sein bedeutet für uns, eine lernende Organisation zu sein, die den Nutzen der Kunden in den Mittelpunkt stellt, um den Gewinn des Unternehmens zu steigern. Aus diesem Grund setzen wir auf interdisziplinäre und kreative Teams, offene und direkte Kommunikation, flache Hierarchien sowie eine gelebte Fehlerkultur. Durch zahlreiche Initiativen unterstützen wir den Wandel unseres Unternehmens hin zu einer agilen Organisation. Wir gestalten unsere Arbeitsplätze so, dass Kommunikationswege verkürzt werden und der bereichsübergreifende Austausch gefördert wird. Mit Hilfe unseres Agility Campus lernen unsere Mitarbeiter agile Methoden kennen und werden befähigt, eigenständig neue Lösungen zu entwickeln. In unseren Teams werden Daily-Stand-up-Meetings abgehalten, um die Selbststeuerung der Teams zu verbessern. Des Weiteren setzen wir auf hybrides Arbeiten und bieten unseren Mitarbeitern an, bis zu 60 % der Arbeit mobil, d. h. außerhalb des Büros, zu erledigen. Dies ermöglicht unseren Mitarbeitern eine bessere Vereinbarkeit von Beruf und Familie, während gleichzeitig der gemeinsame direkte Austausch unter Kollegen erhalten bleibt. Außerdem führen wir beispielsweise Hackathons durch, um neue Ideen zu sammeln, die wir in unserem Digital Lab weiterentwickeln. Agilität bietet Chancen für Kunden, Mitarbeiter und Investoren. Kunden können von neuen Versicherungslösungen profitieren, die gezielt auf ihre Bedürfnisse zugeschnitten sind. Mitarbeiter haben durch agiles Arbeiten mehr Gestaltungsmöglichkeiten und können an neuen Herausforderungen wachsen. Zu guter Letzt profitieren Investoren von einem steigenden Unternehmensgewinn, wenn die Kunden zufrieden sind und die Mitarbeiter ihr Potenzial voll ausschöpfen können.

Sollte der Wandel hin zu einer agilen Organisation schneller umgesetzt werden als erwartet, könnte sich dies positiv auf die Ertragslage auswirken und dazu führen, dass wir unsere Prognosen übertreffen.

### **Entwicklung der neue leben Unfallversicherung AG**

Im aktuellen wirtschaftlichen Umfeld gewinnen Vorsorge und Absicherung von persönlichen Risiken zunehmend an Bedeutung. Die Folgen des Krieges zwischen Russland und Ukraine führen zu einer gesunkenen Konjunkturerwartung. Das angenommene Wachstum in der Unfallversicherung ist gering. Durch die hohe Inflation steigen die erforderlichen Renten und der Absicherungsbedarf der eigenen Arbeitskraft. Politische Eingriffe in die geförderte und private Altersvorsorge sind möglich. Zusätzlich bestehen weiterhin Herausforderungen in der zunehmenden Bedeutung von Nachhaltigkeit und Digitalisierung in der Versicherungswirtschaft. Bis zum 31.12.2024 werden die im Programm Harbour erarbeiteten und mit den Arbeitnehmervertretern verhandelten Maßnahmen schrittweise umgesetzt. Sie wirken sich auf eine Harmonisierung und Modernisierung von Strukturen und Arbeitsprozessen auf Basis eines gemeinsamen IT-Bestandführungssystems aus. Damit leistet das neue Betriebsmodell einen wesentlichen Beitrag zur Steigerung der Kunden- und Vertriebspartnerzufriedenheit und der Verbesserung der Kostensituation im Geschäftsbereich.

#### *Bancassurance-Geschäftsmodell*

Das Bancassurance-Geschäftsmodell und die konsequente Ausrichtung auf Sparkassen werden auch im nächsten Jahr unverändert fortgeführt. Aufgrund der hohen Marktanteile der Sparkassen im Privatkundengeschäft sowie des Vertrauens, das die Kunden ihnen entgegenbringen, bieten sich auch im Bereich der Absicherung von Lebensrisiken gute Vertriebschancen.

Zur weiteren Intensivierung des Neugeschäfts in der Unfallversicherung werden wir die Sparkassen mit Vertriebsaktionen und zielgruppengerechten Kampagnen zur Kundenansprache unterstützen.

Im Bereich der Restkreditversicherungen bieten wir den Sparkassen für Privatkunden sowie Geschäfts- und Gewerbekunden ein umfassendes Produktangebot „aus einer Hand“. Die Zusammenarbeit erfolgt sowohl in direkter Anbindung mit Sparkassen als auch über unsere Kooperation mit S-Kreditpartner. Wir bieten unseren Kunden – auch unter den neuen gesetzlichen Rahmenbedingungen – die Möglichkeit einer bedarfsgerechten Absicherung bei Tod, längerer Krankheit oder Arbeitslosigkeit im Rahmen von Restkreditversicherungen.

Die neue leben Unfallversicherung AG wird auch in den nächsten Jahren weiter in die Nutzung neuer, digitaler Technologien investieren. Dies betrifft sowohl den Ausbau weiterer digitaler Services für Kunden als auch die weitere digitale Integration in die Beratungs- und Vertriebsprozesse der Sparkassen.

#### *Ausblick der neue leben Unfallversicherung AG*

Für das Geschäftsjahr 2023 sieht sich die neue leben Unfallversicherung AG mit einer unverändert starken Wettbewerbsposition und einer zukunftsorientierten Unternehmensaufstellung für solide Ergebnisse gerüstet.

Wir rechnen mit einem moderaten Rückgang der Bruttobeiträge, der sowohl die Einmalbeiträge der Arbeitslosenversicherungsbeiträge als auch die laufenden Beiträge der Unfallversicherung betreffen wird.

Die Aufwendungen für den Versicherungsbetrieb werden nach unserer Einschätzung signifikant sinken, wohingegen die Aufwendungen für Versicherungsfälle deutlich steigen sollten. Das Kapitalanlageergebnis wird weiterhin durch ein stabiles laufendes Ergebnis geprägt sein, bei einem außerordentlichen Ergebnis von untergeordneter Bedeutung. Das an unsere Muttergesellschaft abzuführende Ergebnis wird nach unseren derzeitigen Planungen leicht nachgeben.

Hamburg, den 13. Februar 2023

Der Vorstand:

Holm Diez

Dr. Thorsten Pauls

Evi Popp



## Versicherungsarten (Anlage 1 zum Lagebericht)

Die neue leben Unfallversicherung AG betreibt im selbst abgeschlossenen Versicherungsgeschäft die Versicherungszweige „Unfallversicherung“ sowie „Sonstige Versicherungen“. Innerhalb des Versicherungszweiges „Unfallversicherung“ bestehen folgende Versicherungsarten:

- **Einzel-Unfallversicherung**
- **Kinder-Unfallversicherung**
- **Familien-Unfallversicherung**
- **Kinder-Invaliditätsversicherung**
- **Betriebliche Gruppen-Unfallversicherung**
- **Unfallversicherung nach Sondertarifen**
- **Senioren-Unfallrentenversicherung (SenUV)**
- **Unfallversicherung mit garantierter Beitragsrückzahlung (UBR)**

Innerhalb des Versicherungszweiges „Sonstige Versicherungen“ wird eine **Arbeitslosigkeitsversicherung (ALV)** angeboten.

Im übernommenen Versicherungsgeschäft wird die Versicherungsart **Einzel-Unfallversicherung und ALV** betrieben.



# Jahresabschluss.

**26 Bilanz**

**30 Gewinn- und Verlustrechnung**

**32 Anhang**

32 Angaben zur Gesellschaft

32 Bilanzierungs- und Bewertungsmethoden

36 Erläuterungen zur Bilanz – Aktiva

39 Erläuterungen zur Bilanz – Passiva

42 Erläuterungen zur Gewinn- und Verlustrechnung

47 Sonstige Angaben

## Bilanz zum 31.12.2022

<b>Aktiva</b>	<b>31.12.2022</b>	<b>31.12.2021</b>
TEUR		
<b>A. Immaterielle Vermögensgegenstände</b>		
Entgeltlich erworbene Konzessionen, gewerbliche Schutzrechte und ähnliche Rechte und Werte sowie Lizenzen an solchen Rechten und Werten	432	627
<b>B. Kapitalanlagen</b>		
Sonstige Kapitalanlagen		
1. Aktien, Anteile oder Aktien an Investmentvermögen und andere nicht festverzinsliche Wertpapiere	3.647	3.075
2. Inhaberschuldverschreibungen und andere festverzinsliche Wertpapiere	43.524	43.649
3. Sonstige Ausleihungen		
a) Namensschuldverschreibungen	7.636	9.411
b) Schuldscheinforderungen und Darlehen	5.195	5.230
	<b>12.831</b>	<b>14.641</b>
	<b>60.002</b>	<b>61.365</b>
<b>C. Forderungen</b>		
I. Forderungen aus dem selbst abgeschlossenen Versicherungsgeschäft an		
– davon an verbundene Unternehmen: 0 (0) TEUR		
– davon an Unternehmen,		
mit denen ein Beteiligungsverhältnis besteht: 0 (0) TEUR		
Versicherungsnehmer		
fällige Ansprüche	221	365
II. Abrechnungsforderungen aus dem Rückversicherungsgeschäft		
– davon an verbundene Unternehmen: 0 (0) TEUR	378	860
– davon an Unternehmen,		
mit denen ein Beteiligungsverhältnis besteht: 0 (0) TEUR		
III. Sonstige Forderungen		
– davon an verbundene Unternehmen: 98 TEUR (3) TEUR	116	69
– davon an Unternehmen,		
mit denen ein Beteiligungsverhältnis besteht: 0 (0) TEUR		
	<b>715</b>	<b>1.293</b>

<b>Aktiva</b>	<b>31.12.2022</b>	<b>31.12.2021</b>
TEUR		
D. Sonstige Vermögensgegenstände		
Laufende Guthaben bei Kreditinstituten, Schecks und Kassenbestand	2.505	655
E. Rechnungsabgrenzungsposten		
Abgegrenzte Zinsen und Mieten	479	597
<b>Summe der Aktiva</b>	<b>64.132</b>	<b>64.536</b>

*Ich bestätige hiermit entsprechend § 128 Abs. 5 VAG, dass die im Vermögensverzeichnis aufgeführten Vermögensanlagen den gesetzlichen und aufsichtsbehördlichen Anforderungen gemäß angelegt und vorschriftsmäßig sichergestellt sind.*

Hamburg, den 10. Februar 2023

Der Treuhänder: Lutz Krannich

<b>Passiva</b>	<b>31.12.2022</b>	<b>31.12.2021</b>
TEUR		
<b>A. Eigenkapital</b>		
I. Eingefordertes Kapital		
Gezeichnetes Kapital	4.500	4.500
abzüglich nicht eingeforderter ausstehender Einlagen	2.175	2.175
	<b>2.325</b>	<b>2.325</b>
II. Kapitalrücklage		
	817	817
III. Gewinnrücklagen		
1. gesetzliche Rücklage	450	450
2. andere Gewinnrücklagen	4	4
	<b>454</b>	<b>454</b>
	<b>3.596</b>	<b>3.596</b>
<b>B. Versicherungstechnische Rückstellungen</b>		
I. Beitragsüberträge		
1. Bruttobetrag	19.291	17.920
2. davon ab: Anteil für das in Rückdeckung gegebene Versicherungsgeschäft	1.210	0
	<b>18.081</b>	<b>17.920</b>
II. Deckungsrückstellung		
1. Bruttobetrag	29.405	29.699
2. davon ab: Anteil für das in Rückdeckung gegebene Versicherungsgeschäft	0	0
	<b>29.405</b>	<b>29.699</b>
III. Rückstellung für noch nicht abgewickelte Versicherungsfälle		
1. Bruttobetrag	6.499	7.957
2. davon ab: Anteil für das in Rückdeckung gegebene Versicherungsgeschäft	2.344	2.339
	<b>4.155</b>	<b>5.619</b>
IV. Rückstellung für erfolgsabhängige und erfolgsunabhängige Beitragsrückerstattung		
1. Bruttobetrag	362	376
2. davon ab: Anteil für das in Rückdeckung gegebene Versicherungsgeschäft	0	0
	<b>362</b>	<b>376</b>
V. Schwankungsrückstellung und ähnliche Rückstellungen		
	0	225
	<b>52.003</b>	<b>53.838</b>
<b>C. Andere Rückstellungen</b>		
Sonstige Rückstellungen	419	324
<b>D. Depotverbindlichkeiten aus dem in Rückdeckung gegebenen Versicherungsgeschäft</b>		
	114	95

Passiva	31.12.2022	31.12.2021
TEUR		
E. Andere Verbindlichkeiten		
I. Verbindlichkeiten aus dem selbst abgeschlossenen Versicherungsgeschäft – davon gegenüber verbundenen Unternehmen: 0 (0) TEUR – davon an Unternehmen, mit denen ein Beteiligungsverhältnis besteht: 0 (0) TEUR		
1. gegenüber Versicherungsnehmern	84	77
2. gegenüber Versicherungsvermittlern	2	2
	<b>87</b>	<b>79</b>
II. Abrechnungsverbindlichkeiten aus dem Rückversicherungsgeschäft – davon gegenüber verbundenen Unternehmen: 255 (242) TEUR – davon an Unternehmen, mit denen ein Beteiligungsverhältnis besteht: 0 (0) TEUR	945	354
III. Sonstige Verbindlichkeiten: – davon aus Steuern: 0 (249) TEUR – davon im Rahmen der sozialen Sicherheit: 0 (0) TEUR – davon gegenüber verbundenen Unternehmen: 6.967 (6.001) TEUR – davon an Unternehmen, mit denen ein Beteiligungsverhältnis besteht: 0 (0) TEUR	6.967	6.250
	<b>7.999</b>	<b>6.683</b>
<b>Summe der Passiva</b>	<b>64.132</b>	<b>64.536</b>

*Es wird bestätigt, dass die in der Bilanz unter den Posten B.II. und B.III. der Passiva eingestellte Deckungsrückstellung unter Beachtung von § 341f und § 341g HGB sowie unter Beachtung der auf Grund des § 88 Absatz 3 VAG erlassenen Rechtsverordnung berechnet worden ist; Altbestand im Sinne des § 336 VAG ist nicht vorhanden.*

Hamburg, den 10. Februar 2023

Die Verantwortliche Aktuarin: Mareke Hellmich

## Gewinn- und Verlustrechnung für die Zeit vom 1.1. bis zum 31.12.2022

	2022	2021
TEUR		
<b>I. Versicherungstechnische Rechnung</b>		
1. Verdiente Beiträge für eigene Rechnung		
a) Gebuchte Bruttobeiträge	18.412	18.350
b) Abgegebene Rückversicherungsbeiträge	-3.879	-2.487
	<b>14.532</b>	<b>15.863</b>
c) Veränderung der Bruttobeitragsüberträge	-1.371	-245
d) Veränderung des Anteils der Rückversicherer	1.210	0
	<b>14.371</b>	<b>15.618</b>
2. Technischer Zinsertrag für eigene Rechnung	479	1.138
3. Sonstige versicherungstechnische Erträge für eigene Rechnung		
a) Bruttobetrag	5	5
b) Anteil der Rückversicherer	0	51
	<b>5</b>	<b>56</b>
4. Aufwendungen für Versicherungsfälle für eigene Rechnung		
a) Zahlungen für Versicherungsfälle		
aa) Bruttobetrag	-4.711	-4.554
bb) Anteil der Rückversicherer	428	360
	<b>-4.284</b>	<b>-4.195</b>
b) Veränderung der Rückstellung für noch nicht abgewickelte Versicherungsfälle		
aa) Bruttobetrag	1.458	923
bb) Anteil der Rückversicherer	5	-173
	<b>1.464</b>	<b>750</b>
	<b>-2.820</b>	<b>-3.444</b>
5. Veränderung der übrigen versicherungstechnischen Netto-Rückstellungen		
Netto-Deckungsrückstellung	294	-277
6. Aufwendungen für erfolgsabhängige und erfolgsunabhängige Beitragsrückerstattungen für eigene Rechnung	-150	-150
7. Aufwendungen für den Versicherungsbetrieb für eigene Rechnung	-3.417	-4.776
8. Sonstige versicherungstechnische Aufwendungen für eigene Rechnung	-39	-28
<b>9. Zwischensumme</b>	<b>8.722</b>	<b>8.137</b>
10. Veränderung der Schwankungsrückstellung und ähnlicher Rückstellungen	225	225
<b>11. Versicherungstechnisches Ergebnis für eigene Rechnung</b>	<b>8.947</b>	<b>8.362</b>

Anmerkung: Aufwandsposten sind mit einem Minuszeichen vor dem entsprechenden Betrag gekennzeichnet.



	2022	2021
TEUR		
Versicherungstechnisches Ergebnis für eigene Rechnung – Übertrag	8.947	8.362
<b>II. Nichtversicherungstechnische Rechnung</b>		
1. Erträge aus Kapitalanlagen	788	1.434
2. Aufwendungen für Kapitalanlagen	-52	-66
3. Technischer Zinsertrag	-476	-1.138
4. Sonstige Erträge	192	1
5. Sonstige Aufwendungen	-811	-1.084
<b>6. Ergebnis der normalen Geschäftstätigkeit</b>	<b>8.588</b>	<b>7.508</b>
7. Steuern vom Einkommen und vom Ertrag – vom Organträger belastet: -2.505 (-3.102) TEUR	-2.505	-3.102
8. Aufgrund einer Gewinngemeinschaft, eines Gewinnabführungs- oder eines Teilgewinnabführungsvertrags abgeführte Gewinne	-6.083	-4.407
<b>9. Jahresüberschuss = Bilanzgewinn</b>	<b>0</b>	<b>0</b>

Anmerkung: Aufwandsposten sind mit einem Minuszeichen vor dem entsprechenden Betrag gekennzeichnet.

# Anhang

## Angaben zur Gesellschaft

Die neue leben Unfallversicherung AG mit Sitz in Hamburg wird beim Amtsgericht Hamburg unter der Handelsregisternummer HRB 42574 geführt.

## Bilanzierungs- und Bewertungsmethoden

Jahresabschluss und Lagebericht der Gesellschaft werden nach den für Versicherungsunternehmen geltenden Vorschriften des Handelsgesetzbuches (HGB), des Aktiengesetzes (AktG), des Versicherungsaufsichtsgesetzes (VAG) sowie den relevanten Verordnungen in ihrer zum Bilanzstichtag gültigen Fassung aufgestellt.

### **Aktiva**

Immaterielle Vermögensgegenstände werden zu Anschaffungskosten abzüglich der planmäßigen, linearen Abschreibungen entsprechend ihrer voraussichtlichen Nutzungsdauer zwischen vier bis sechs Jahren, bilanziert. Von der Aktivierung selbst geschaffener immaterieller Vermögensgegenstände des Anlagevermögens nach § 248 Abs. 2 Satz 1 HGB wird abgesehen.

Anteile oder Aktien an Investmentvermögen sowie Inhaberschuldverschreibungen und andere festverzinsliche Wertpapiere werden, sofern sie nach den Grundsätzen des Umlaufvermögens geführt werden, nach dem strengen Niederstwertprinzip zu Anschaffungskosten oder den darunterliegenden Börsen- oder Marktwerten am Bilanzstichtag angesetzt. Das Wertaufholungsgebot wird beachtet (§ 341b Abs. 2 HGB in Verbindung mit §§ 255 Abs. 1 und 253 Abs. 1 Satz 1, Abs. 4 sowie Abs. 5 HGB). Wertpapiere, die dazu bestimmt sind, dauernd dem Geschäftsbetrieb zu dienen, werden nach den für das Anlagevermögen geltenden Vorschriften nach dem gemilderten Niederstwertprinzip bewertet (§ 341b Abs. 2 zweiter Halbsatz HGB in Verbindung mit § 253 Abs. 1 Satz 1, Abs. 3 Satz 5 HGB). Dauerhafte Wertminderungen werden erfolgswirksam abgeschrieben. Zur Beurteilung des Vorliegens einer dauerhaften Wertminderung in Bezug auf Inhaberschuldverschreibungen und andere festverzinsliche Wertpapiere, die wie Anlagevermögen bilanziert werden, werden Bonitätsprüfungen der Emittenten sowie die Entwicklungen der Ratings hinzugezogen. Zur Feststellung des Vorliegens einer voraussichtlich dauerhaften Wertminderung insbesondere öffentlich gehandelter Anteile oder Aktien an Investmentvermögen wird das vom Versicherungsfachausschuss des IDW empfohlene 20 %-Aufgreifkriterium verwendet. Demzufolge kann eine dauerhafte Wertminderung immer dann vorliegen, wenn der Zeitwert eines Wertpapiers in den dem Bilanzstichtag vorangehenden sechs Monaten permanent um mehr als 20 % unter dem Buchwert liegt sowie für den Fall, dass der Durchschnittswert der täglichen Börsenkurse in den letzten 12 Monaten um mehr als 10 % unter dem Buchwert liegt. Bei über oder unter pari erworbenen Wertpapieren wird der Differenzbetrag mit Hilfe der Effektivzinsmethode über die Laufzeit amortisiert.

Namenschuldverschreibungen, Schuldscheinforderungen und Darlehen werden zu fortgeführten Anschaffungskosten bilanziert (§ 341c Abs. 3 HGB). Dabei werden die Kapitalanlagen bei Erwerb mit dem Anschaffungskurs angesetzt. Der Unterschiedsbetrag zum Rückzahlungsbetrag wird unter Anwendung der Effektivzinsmethode amortisiert. Notwendige Abschreibungen werden nach dem gemilderten Niederstwertprinzip vorgenommen (§ 341b Abs. 2 zweiter Halbsatz HGB in Verbindung mit § 253 Abs. 1 Satz 1, Abs. 3 Satz 5 HGB).

Bei den im Bestand befindlichen strukturierten Produkten handelt es sich um Finanzinstrumente, bei denen das Basisinstrument in Form eines Fixed-Income-Kassainstrumentes mit einem oder mehreren Derivaten vertraglich zu einer Einheit verbunden ist. Die Bilanzierung erfolgt grundsätzlich einheitlich zu fortgeführten Anschaffungskosten nach den Vorschriften der wie Anlagevermögen bilanzierten Kapitalanlagen gemäß dem gemilderten Niederstwertprinzip (§ 341b Abs. 1 Satz 2 HGB in Verbindung mit § 253 Abs. 3 Satz 5 HGB).

Im Rahmen des Wertaufholungsgebots (§ 253 Abs. 5 Satz 1 HGB) werden auf Vermögensgegenstände, die in früheren Jahren abgeschrieben wurden, erfolgswirksame Zuschreibungen bis zur Höhe der fortgeführten Anschaffungswerte oder auf einen niedrigeren Verkehrs- oder Börsenwert vorgenommen, wenn die Gründe für die dauerhafte Wertminderung entfallen sind und eine Werterholung eingetreten ist.

Die Forderungen aus dem selbst abgeschlossenen Versicherungsgeschäft werden mit den Nominalbeträgen angesetzt. Der bei der Pauschalwertberichtigung zur Anwendung kommende Satz wird auf Basis von Erfahrungswerten (Ausfälle in der Vergangenheit) ermittelt.

Alle übrigen Aktivposten werden mit den Nominalbeträgen angesetzt.

#### **Passiva**

Das gezeichnete Kapital, die Kapitalrücklage und die Gewinnrücklagen im Eigenkapital werden zum Nennwert angesetzt.

Die Beitragsüberträge für das selbst abgeschlossene Versicherungsgeschäft werden für jede Versicherung einzeln gerechnet und unter Berücksichtigung des Beginnmonats und der Zahlweise auf den Bilanztermin abgegrenzt. Die steuerlichen Bestimmungen werden beachtet.

Die Deckungsrückstellung in der Unfallversicherung mit Beitragsrückgewähr (UBR) wurde unter Beachtung des § 341f und des § 341g HGB sowie der aufgrund des § 88 Abs. 3 VAG erlassenen Rechtsverordnung berechnet. Gemäß § 5 Abs. 4 DeckRV wird dabei eine Zinszusatzreserve berücksichtigt. Die Beitragsdeckungsrückstellung wurde für jeden einzelnen Vertrag nach der prospektiven Methode berechnet. In der Beitragsdeckungsrückstellung UBR wurden die künftigen Aufwendungen für den laufenden Versicherungsbetrieb einschließlich Provisionen berücksichtigt. Sofern die Deckungsrückstellung – bezogen auf die einzelne Versicherung – höher als die uneingeschränkt geillmerte Deckungsrückstellung ist, wurde der Unterschiedsbetrag als nicht fällige Forderungen an Versicherungsnehmer aktiviert.

Bei der Berechnung der Beitragsdeckungsrückstellung wurden folgende Rechnungsgrundlagen verwendet:

#### Tarifgruppe 03

Ausscheideordnung:	Sterbetafel DAV 1994 T für Männer bzw. Frauen
Rechnungszins:	3,25 % p. a.
Zillmersatz:	40 ‰ der Summe der Bruttojahresbeiträge
Kostenzuschlag:	2 ‰ der beitragsfreien Versicherungssumme

#### Tarifgruppe 04

Ausscheideordnung:	Sterbetafel DAV 1994 T für Männer bzw. Frauen
Rechnungszins:	2,75 % p. a.
Zillmersatz:	40 ‰ der Summe der Bruttojahresbeiträge
Kostenzuschlag:	2 ‰ der beitragsfreien Versicherungssumme

#### Tarifgruppe 07

Ausscheideordnung:	Sterbetafel DAV 1994 T für Männer bzw. Frauen
Rechnungszins:	2,25 % p. a.
Zillmersatz:	40 ‰ der Summe der Bruttojahresbeiträge
Kostenzuschlag:	2 ‰ der beitragsfreien Versicherungssumme

Die in der Rückstellung für noch nicht abgewickelte Versicherungsfälle enthaltene Teilrückstellung für bekannte Versicherungsfälle wird sowohl hinsichtlich des Bruttobetrages als auch hinsichtlich des auf das in Rückdeckung gegebene Versicherungsgeschäft entfallenden Betrages für jeden Versicherungsfall einzeln berechnet.

Die unter der Rückstellung für noch nicht abgewickelte Versicherungsfälle ausgewiesene Deckungsrückstellung für Rentenzahlungen wurde für jeden Leistungsfall einzeln ermittelt. Dabei wurde die Sterbetafel DAV 2006 HUR zugrunde gelegt.

Die Rückversicherer beteiligen sich mit der rückversicherten Quote an der Rückstellung. Zusätzlich wurde eine Zinszusatzreserve gebildet.

Die Rückstellung für Schadenregulierungsaufwendungen wurde entsprechend dem BMF-Schreiben vom 2.2.1973 berechnet.

Für Versicherungsfälle, die bis zum 31. Dezember eingetreten, aber zu diesem Zeitpunkt dem Unternehmen noch nicht bekannt sind, erfolgt eine Ermittlung einer Schadenrückstellung für unbekannte Spätschäden auf Basis von Vergangenheitsdaten.

Für das in Rückdeckung gegebene Versicherungsgeschäft werden die Anteile der Rückversicherer an den versicherungstechnischen Rückstellungen entsprechend den vertraglichen Regelungen nach geeigneten Schätzverfahren ermittelt.

Die Depotverbindlichkeiten, die Verbindlichkeiten aus dem selbst abgeschlossenen Versicherungsgeschäft, die Abrechnungsverbindlichkeiten aus dem Rückversicherungsgeschäft sowie die sonstigen Verbindlichkeiten wurden mit dem Erfüllungsbetrag bewertet.

Es besteht eine gewerbe- und körperschaftsteuerliche Organschaft zur neue leben Holding AG. Etwaige Steuerlatenzen sind deshalb auf Ebene der neue leben Holding AG als Organträgerin zu erfassen.

Die übrigen Rückstellungen werden nach dem Grundsatz vorsichtiger kaufmännischer Bewertung mit ihrem notwendigen Erfüllungsbetrag angesetzt und, soweit die erwarteten Laufzeiten mehr als ein Jahr betragen, gemäß § 253 Abs. 2 Satz 1 HGB mit dem von der Bundesbank gemäß der Rückstellungsabzinsungsverordnung (RückAbzinsV) veröffentlichten durchschnittlichen Zinssatz (Stichtagszins zum 31.12.2022) der letzten sieben Jahre abgezinst.

Alle übrigen Passivposten werden mit dem Erfüllungsbetrag bewertet.

### **Währungsumrechnung**

Soweit die Bilanzposten oder Posten der Gewinn- und Verlustrechnung Beträge in ausländischer Währung enthalten, werden sie zu den amtlich fixierten Mittelkursen vom 31.12.2022 bzw. zu Transaktionskursen umgerechnet.

### **Hinweis:**

Zur Verbesserung der Übersichtlichkeit des Abschlusses werden die Bilanz, die Gewinn- und Verlustrechnung und der Anhang in Tausend Euro aufgestellt. Die einzelnen Posten, Zwischen- und Endsummen werden kaufmännisch gerundet. Die Addition der Einzelwerte kann daher von den Zwischen- und Endsummen um Rundungsdifferenzen abweichen.



## Erläuterungen zur Bilanz – Aktiva

### Entwicklung der Aktivposten B. im Geschäftsjahr 2022

	Bilanzwerte Vorjahr	Zugänge	Umbuchungen
TEUR			
B. Kapitalanlagen			
Sonstige Kapitalanlagen			
1. Aktien, Anteile oder Aktien an Investmentvermögen und andere nicht festverzinsliche Wertpapiere	3.075	572	0
2. Inhaberschuldverschreibungen und andere festverzinsliche Wertpapiere	43.649	3.977	0
3. Sonstige Ausleihungen			
a) Namensschuldverschreibungen	9.411	25	0
b) Schuldscheinforderungen und Darlehen	5.230	1	0
<b>Summe</b>	<b>61.365</b>	<b>4.576</b>	<b>0</b>

Abgänge	Zuschreibungen	Abschreibungen	Bilanzwerte Geschäftsjahr
0	0	0	3.647
-4.102	0	0	43.524
-1.800	0	0	7.636
-36	0	0	5.195
<b>-5.939</b>	<b>0</b>	<b>0</b>	<b>60.002</b>

## Zu B. Kapitalanlagen

### Ermittlung der Zeitwerte der Kapitalanlagen

Die Zeitwerte der Namensschuldverschreibungen, der Schuldscheinforderungen und Darlehen sowie der übrigen Ausleihungen werden über ein Barwertverfahren mit Hilfe von produkt- und ratingspezifischen Renditekurven ermittelt. Bei den verwendeten Spread-Aufschlägen werden spezielle Ausgestaltungen, wie z. B. Einlagensicherung, Gewährträgerhaftung oder Nachrangigkeit berücksichtigt. Die Zeitwertermittlung bei Zero-Namensschuldverschreibungen beruht auf eigenen Berechnungen der Gesellschaft nach finanzmathematischen Methoden.

Die Ermittlung des beizulegenden Wertes erfolgt für wie Anlagevermögen bilanzierte Aktien und Aktienfonds mittels des EPS-Verfahrens (EPS = earnings per share), eines Ertragswertverfahrens je Aktie auf Basis der von unabhängigen Analysten geschätzten jährlichen Gewinnerwartungen oder der darüberliegenden Marktwerte. Sofern der EPS-Wert über 120 % des Marktwertes liegt, erfolgt eine Deckelung bei diesen 120 %.

Bei der Ermittlung des beizulegenden Wertes für wie Anlagevermögen bilanzierte Rentenspezialfonds werden die Renten zu fortgeführten Anschaffungskosten angesetzt. Bei Default-Titeln und Titeln, deren Marktwert kleiner 50 % des Nominals ist, wird der niedrigere Marktwert herangezogen.

Die Zeitwertermittlung der sonstigen Kapitalanlagen erfolgt grundsätzlich auf Basis des Freiverkehrswertes gemäß § 56 RechVersV. Für Kapitalanlagen, die einen Markt- oder Börsenpreis haben, gilt als Zeitwert der Wert zum Bilanzstichtag bzw. zum letzten diesem Zeitpunkt vorausgehenden Tag, für den ein Markt- oder Börsenpreis feststellbar war. In Fällen, in denen keine Börsennotierungen vorliegen, werden Renditekurse auf Basis an Finanzmärkten etablierter Preisbildungsverfahren eingesetzt. Kapitalanlagen werden höchstens mit ihrem voraussichtlich realisierbaren Wert unter Berücksichtigung des Grundsatzes der Vorsicht bewertet.

## Kapitalanlagen

	Buchwerte	Zeitwerte	Saldo
TEUR			
B. Kapitalanlagen			
Sonstige Kapitalanlagen			
1. Aktien, Anteile oder Aktien an Investmentvermögen und andere nicht festverzinsliche Wertpapiere	3.647	3.661	14
2. Inhaberschuldverschreibungen und andere festverzinsliche Wertpapiere	43.524	34.393	-9.131
3. Sonstige Ausleihungen			
a) Namensschuldverschreibungen	7.636	6.508	-1.127
b) Schuldscheinforderungen und Darlehen	5.195	3.490	-1.706
<b>Summe</b>	<b>60.002</b>	<b>48.051</b>	<b>-11.950</b>

Der Zeitwert der zu fortgeführten Anschaffungskosten ausgewiesenen Kapitalanlagen entsprechend § 54 und § 56 RechVersV betrug 9.998 (15.583) TEUR.

Unter Berücksichtigung nur der anspruchsberechtigten Verträge betrug die Gesamtsumme der Buchwerte der in die Überschussbeteiligung (an Bewertungsreserven) einzubeziehenden Kapitalanlagen entsprechend § 54 RechVersV zum Stichtag 27.903 (28.537) TEUR. Der Zeitwert dieser Anlagen belief sich auf 22.346 (29.780) TEUR, so dass sich ein Saldo von -5.557 (1.243) TEUR ergab. Für mehr Informationen zur Beteiligung an Bewertungsreserven verweisen wir auf unsere Ausführungen im Kapitel zur Überschussbeteiligung.



Bei folgenden zu Anschaffungskosten bilanzierten Kapitalanlagen liegen die Zeitwerte unterhalb der Buchwerte:

#### Kapitalanlagen mit stillen Lasten

	Buchwerte	Zeitwerte	Saldo
TEUR			
Anteile oder Aktien an Investmentvermögen	2.309	2.246	-62
Inhaberschuldverschreibungen und andere festverzinsliche Wertpapiere	43.024	33.885	-9.140
Sonstige Ausleihungen	10.831	7.965	-2.866
<b>Summe</b>	<b>56.164</b>	<b>44.096</b>	<b>-12.068</b>

Unter Anwendung des § 341b Abs. 2 HGB wurden bei den wie Anlagevermögen bilanzierten Kapitalanlagen Abschreibungen in Höhe von 9.202 (515) TEUR vermieden. Es handelt sich hierbei nach unserer Einschätzung um vorübergehende Wertminderungen. Zur Feststellung des Vorliegens einer voraussichtlich dauerhaften Wertminderung der nicht festverzinslichen Wertpapiere wird das vom Versicherungsfachausschuss des IDW empfohlene 20%-Aufgreifkriterium verwendet. Zur Beurteilung des Vorliegens einer dauerhaften Wertminderung in Bezug auf festverzinsliche Wertpapiere werden Bonitätsprüfungen der Emittenten sowie die Entwicklungen der Ratings hinzugezogen. Diese stillen Lasten wurden gemäß § 253 Abs. 3 Satz 5 HGB nicht außerplanmäßig abgeschrieben, da sie im Wesentlichen zinsinduziert sind und somit nicht als dauerhaft eingeschätzt werden. Aufgrund der Bonität der Emittenten ist nicht mit Zahlungsausfällen zu rechnen.

## Erläuterungen zur Bilanz – Passiva

### Zu A.I. Eingefordertes Kapital

Das als „Gezeichnetes Kapital“ ausgewiesene Grundkapital von 4.500 (4.500) TEUR ist eingeteilt in 90.000 auf den Namen lautende Stückaktien à 50 EUR. Davon sind 32.000 Stückaktien voll eingezahlt, die weiteren 58.000 Stückaktien sind jeweils zu 25 % eingezahlt. Die ausstehenden Einlagen in Höhe von 2.175 (2.175) TEUR sind bisher nicht eingefordert. Somit ergibt sich ein eingefordertes Kapital in Höhe von 2.325 (2.325) TEUR.

### Zu A.III. Gewinnrücklagen

Die gesetzliche Rücklage gemäß § 150 AktG ist mit 10 % des gezeichneten Kapitals vollständig dotiert.

### Zu B. Versicherungstechnische Rückstellungen

	31.12.2022	31.12.2021
TEUR		
Versicherungstechnische Bruttorekstellungen		
Selbst abgeschlossenes Versicherungsgeschäft		
Unfallversicherung	36.094	37.768
Sonstige Versicherungen	19.060	17.950
	<b>55.154</b>	<b>55.718</b>
In Rückdeckung übernommenes Versicherungsgeschäft	403	459
<b>Gesamtes Versicherungsgeschäft</b>	<b>55.557</b>	<b>56.177</b>

### Zu B.I. Beitragsüberträge

Der Bruttobetrag der Rückstellung für Beitragsüberträge stieg um 1.371 TEUR auf 19.291 (17.920) TEUR im Berichtsjahr. Der Anstieg ist insbesondere auf die Beitragsüberträge in der Arbeitslosigkeitsversicherung zurückzuführen.

### Zu B.III. Rückstellung für noch nicht abgewickelte Versicherungsfälle

	31.12.2022	31.12.2021
TEUR		
Bruttorückstellungen für noch nicht abgewickelte Versicherungsfälle		
Selbst abgeschlossenes Versicherungsgeschäft		
Unfallversicherung	5.971	7.324
Sonstige Versicherungen	498	568
	<b>6.470</b>	<b>7.892</b>
In Rückdeckung übernommenes Versicherungsgeschäft	29	65
<b>Summe</b>	<b>6.499</b>	<b>7.957</b>

Der Anteil für das in Rückdeckung gegebene Versicherungsgeschäft an der Bruttorückstellung für noch nicht abgewickelte Versicherungsfälle stieg im Berichtsjahr von 2.339 TEUR auf 2.344 TEUR.

Aus der Abwicklung der Rückstellung für noch nicht abgewickelte Versicherungsfälle (brutto) resultiert ein Ertrag von 2.545 (2.480) TEUR. Dieser entfällt mit 2.298 (2.075) TEUR auf die Unfallversicherung und mit 248 (405) TEUR auf Sonstige Versicherungen.

Aus der Abwicklung der Rückstellung für noch nicht abgewickelte Versicherungsfälle (Anteil der Rückversicherer) resultiert ein Aufwand in Höhe von 66 (-356) TEUR. Dieser entfällt wie im Vorjahr vollständig auf die Unfallversicherung.

### Zu B.IV. Rückstellung für erfolgsabhängige und erfolgsunabhängige Beitragsrückerstattung (RfB)

TEUR	
Stand 1.1.2022	<b>376</b>
Zuführungen im Geschäftsjahr	150
Entnahmen im Geschäftsjahr	-163
<b>Stand 31.12.2022</b>	<b>362</b>

### Zusammensetzung der RfB (für Unfallversicherung mit Beitragsrückgewähr)

	31.12.2022	31.12.2021
TEUR		
<b>RfB, die auf bereits festgelegte, aber noch nicht zugeteilte Beträge entfällt</b>		
a) laufende Überschussanteile	154	163
b) Beträge zur Beteiligung an Bewertungsreserven	0	0
<b>RfB, die auf den Teil des Schlussüberschussanteils entfällt, der</b>		
c) für die Finanzierung von Schlussüberschussanteilen und Schlusszahlungen zurückgestellt wird, jedoch ohne Beträge nach dem Buchstaben b)	0	0
<b>d) ungebundener Teil der RfB (ohne a) bis c))</b>	<b>208</b>	<b>212</b>
<b>Summe</b>	<b>362</b>	<b>376</b>

Anmerkung: Bei der Darstellung der RfB wird ein Bruttoausweis gewählt.

#### Angaben zur Ermittlung des Schlussüberschussanteils

Ein Schlussüberschussanteilsfonds wurde nicht gebildet, da derzeit keine Schlussüberschussanteile deklariert sind. Die festgesetzten Überschussanteilsätze werden auf den Seiten 55 bis 56 dargestellt.

Der Anteil für das in Rückdeckung gegebene Versicherungsgeschäft enthält den Rückversicherungsanteil am Unfallbonus auf bekannte, aber noch nicht abgewickelte Leistungsfälle in der Unfallversicherung mit garantierter Beitragsrückzahlung.

#### Zu B.V. Schwankungsrückstellung und ähnliche Rückstellungen

	31.12.2022	31.12.2021
TEUR		
Schwankungsrückstellung und ähnliche Rückstellungen		
Selbst abgeschlossenes Versicherungsgeschäft		
Unfallversicherung	0	0
Sonstige Versicherungen	0	225
	<b>0</b>	<b>225</b>
In Rückdeckung übernommenes Versicherungsgeschäft	0	0
<b>Summe</b>	<b>0</b>	<b>225</b>

Die Schwankungsrückstellung ist im Geschäftsjahr gemäß § 341h HGB in Verbindung mit Anlage 1 zu § 29 RechVersV getrennt für die Versicherungszweige Unfallversicherung und Sonstige Versicherungen überprüft und berechnet worden. Für die Unfallversicherung war keine Schwankungsrückstellung zu bilden, da die Bildungsvoraussetzungen nicht vorlagen. Gemäß Wahlrecht wurde wie im Vorjahr der zum 31.12.2017 für die Arbeitslosigkeitsversicherung 1.125 TEUR betragenden Schwankungsrückstellung ein weiteres Mal plangemäß ein Fünftel bzw. 0 (225) TEUR entnommen, nachdem auf Basis der RechVersV § 29 überprüft wurde, dass keine neue Schwankungsrückstellung gebildet werden muss.

#### Zu C. Andere Rückstellungen

	31.12.2022	31.12.2021
TEUR		
Sonstige Rückstellungen		
a) Provisionen	218	150
b) Jahresabschlusskosten	97	74
c) übrige Personalverpflichtungen	84	80
d) übrige Rückstellungen	20	20
<b>Summe</b>	<b>419</b>	<b>324</b>

#### Zu D. Depotverbindlichkeiten aus dem in Rückdeckung gegebenen Versicherungsgeschäft

Die Depotverbindlichkeiten aus dem in Rückdeckung gegebenen Versicherungsgeschäft sind die Verbindlichkeiten gegenüber Rückversicherern, die bezüglich der deponierten versicherungstechnischen Rückstellungen als Sicherheit einbehalten werden. Sie folgen von der Höhe bzw. Laufzeit her der Entwicklung der rückversicherten deponierten versicherungstechnischen Rückstellungen bis zum entsprechenden Ende der jeweiligen Rückversicherungsverträge.

#### Zu E. Andere Verbindlichkeiten

Es bestehen mit Ausnahme der verzinslichen Ansammlung keine Verbindlichkeiten mit einer Restlaufzeit von mehr als fünf Jahren.

#### Zu E.III. Sonstige Verbindlichkeiten

Im Posten sind mit 6.083 (4.407) TEUR die Verbindlichkeiten gegenüber der neue leben Holding AG aus Gewinnabführung enthalten.

## Erläuterungen zur Gewinn- und Verlustrechnung

### Zu I.1. Verdiente Beiträge für eigene Rechnung

	2022	2021
TEUR		
a) Gebuchte Bruttobeiträge		
Selbst abgeschlossenes Versicherungsgeschäft		
Unfallversicherung	11.096	11.628
Sonstige Versicherungen	7.110	6.567
	<b>18.206</b>	<b>18.196</b>
In Rückdeckung übernommenes Geschäft	206	154
<b>Gesamtes Versicherungsgeschäft</b>	<b>18.412</b>	<b>18.350</b>
b) Abgegebene Rückversicherungsbeiträge		
Selbst abgeschlossenes Versicherungsgeschäft		
Unfallversicherung	-2.332	-2.487
Sonstige Versicherungen	-1.547	0
	<b>-3.879</b>	<b>-2.487</b>
In Rückdeckung übernommenes Geschäft	0	0
<b>Gesamtes Versicherungsgeschäft</b>	<b>-3.879</b>	<b>-2.487</b>
c) Veränderung der Bruttobeitragsüberträge		
Selbst abgeschlossenes Versicherungsgeschäft		
Unfallversicherung	14	14
Sonstige Versicherungen	-1.404	-303
	<b>-1.390</b>	<b>-289</b>
In Rückdeckung übernommenes Geschäft	19	44
<b>Gesamtes Versicherungsgeschäft</b>	<b>-1.371</b>	<b>-245</b>
d) Veränderung des Anteils der Rückversicherer an den Bruttobeitragsüberträgen		
Unfallversicherung	0	0
Sonstige Versicherungen	1.210	0
	<b>1.210</b>	<b>0</b>
In Rückdeckung übernommenes Geschäft	0	0
<b>Gesamtes Versicherungsgeschäft</b>	<b>1.210</b>	<b>0</b>
<b>Summe</b>	<b>14.371</b>	<b>15.618</b>

	2022	2021
TEUR		
Verdiente Bruttobeiträge		
Selbst abgeschlossenes Versicherungsgeschäft		
Unfallversicherung	11.109	11.642
Sonstige Versicherungen	5.706	6.264
	<b>16.816</b>	<b>17.906</b>
In Rückdeckung übernommenes Geschäft	225	199
<b>Gesamtes Versicherungsgeschäft</b>	<b>17.041</b>	<b>18.105</b>

	2022	2021
TEUR		
Verdiente Nettobeiträge		
Selbst abgeschlossenes Versicherungsgeschäft		
Unfallversicherung	8.777	9.155
Sonstige Versicherungen	5.369	6.264
	<b>14.146</b>	<b>15.419</b>
In Rückdeckung übernommenes Geschäft	225	199
<b>Gesamtes Versicherungsgeschäft</b>	<b>14.371</b>	<b>15.618</b>

#### Zu I.2. Technischer Zinsertrag für eigene Rechnung

Hierbei handelt es sich zum einen um die Zinszuführung zur Brutto-Rentendeckungsrückstellung für Rentenzahlungen aus anerkannten Invaliditätsfällen aus allgemeinen Unfall- und Kinderunfallversicherungen. Der Zinssatz richtet sich nach dem zum Zeitpunkt der Anerkennung gültigen Rechnungszins. Zum anderen betrifft der Ausweis den Saldo aus Erträgen und unmittelbaren Aufwendungen aus Kapitalanlagen des für die UBR gebildeten Sicherungsvermögens.

#### Zu I.4. Aufwendungen für Versicherungsfälle für eigene Rechnung

	2022	2021
TEUR		
Bruttoaufwendungen für Versicherungsfälle		
Selbst abgeschlossenes Versicherungsgeschäft		
Unfallversicherung	2.870	3.274
Sonstige Versicherungen	375	340
	<b>3.245</b>	<b>3.614</b>
In Rückdeckung übernommenes Versicherungsgeschäft	8	17
Bruttozahlungen für Versicherungsfälle		
Selbst abgeschlossenes Versicherungsgeschäft		
Unfallversicherung	4.223	3.705
Sonstige Versicherungen	444	800
	<b>4.667</b>	<b>4.505</b>
In Rückdeckung übernommenes Versicherungsgeschäft	44	49
Bruttoveränderung der Rückstellung für noch nicht abgewickelte Versicherungsfälle		
Selbst abgeschlossenes Versicherungsgeschäft		
Unfallversicherung	-1.353	-431
Sonstige Versicherungen	-69	-460
	<b>-1.422</b>	<b>-891</b>
In Rückdeckung übernommenes Versicherungsgeschäft	-36	-32
<b>Summe</b>	<b>3.253</b>	<b>3.631</b>
Nettoaufwendungen für Versicherungsfälle		
Selbst abgeschlossenes Versicherungsgeschäft		
Unfallversicherung	2.437	3.087
Sonstige Versicherungen	375	340
	<b>2.812</b>	<b>3.427</b>
In Rückdeckung übernommenes Versicherungsgeschäft	8	17
<b>Summe</b>	<b>2.820</b>	<b>3.444</b>

#### Zu I.5. Veränderung der übrigen versicherungstechnischen Netto-Rückstellungen

Ausgewiesen wird die Entnahme aus der Beitragsdeckungs-rückstellung innerhalb der UBR in Höhe von 294 (-277) TEUR. Darin enthalten ist der Gesamtertrag aus der Entnahme der Zinszusatzreserve für das Berichtsjahr in Höhe von 158 (-402) TEUR sowie die Entnahme aus der Deckungsrückstellung ohne Zinszusatzreserve in Höhe von 135 (125) TEUR. Die Zinszusatzreserve ist hierbei zinsgetrieben und aufgrund der Entwicklung des Referenzzinses ausschlaggebend für den Vorzeichenwechsel zum Vorjahr.

#### Zu I.6. Aufwendungen für erfolgsabhängige und erfolgsunabhängige Beitragsrückerstattung für eigene Rechnung

Der Ausweis in Höhe von 150 (150) TEUR betrifft wie im Vorjahr vollständig die Zuführung zur Rückstellung für Beitragsrückerstattung UBR. Bei den Aufwendungen in Höhe von 150 (150) TEUR handelt es sich ausschließlich um die erfolgsabhängige Beitragsrückerstattung.

**Zu I.7. Bruttoaufwendungen für den Versicherungsbetrieb**

	2022	2021
TEUR		
Bruttoaufwendungen für den Versicherungsbetrieb		
Selbst abgeschlossenes Versicherungsgeschäft		
Unfallversicherung	2.162	2.277
Sonstige Versicherungen	2.911	3.940
	<b>5.073</b>	<b>6.217</b>
In Rückdeckung übernommenes Versicherungsgeschäft	93	71
<b>Gesamtes Versicherungsgeschäft</b>	<b>5.166</b>	<b>6.288</b>

Von den Bruttoaufwendungen für den Versicherungsbetrieb entfallen auf Abschlussaufwendungen 3.464 (4.533) TEUR und auf Verwaltungsaufwendungen 1.702 (1.755) TEUR.

**Zu I.7. Erhaltene Provisionen und Gewinnbeteiligungen aus dem in Rückdeckung gegebenen Versicherungsgeschäft**

Die Provisionen und Gewinnbeteiligungen aus dem in Rückdeckung gegebenen Versicherungsgeschäft sind im Berichtsjahr auf 1.748 (1.512) TEUR gestiegen.

**Zu I.10. Veränderung der Schwankungsrückstellung und ähnlicher Rückstellungen**

Im Berichtsjahr verringerte sich gemäß § 341h HGB in Verbindung mit Anlage 1 zu § 29 RechVersV die Schwankungsrückstellung für die Arbeitslosigkeitsversicherung um 225 (225) TEUR.

**Zu I.11. Versicherungstechnisches Ergebnis für eigene Rechnung**

	2022	2021
TEUR		
Versicherungstechnisches Ergebnis für eigene Rechnung		
Selbst abgeschlossenes Versicherungsgeschäft		
Unfallversicherung	6.177	6.042
Sonstige Versicherungen	2.645	2.209
	<b>8.822</b>	<b>8.251</b>
In Rückdeckung übernommenes Versicherungsgeschäft	125	111
<b>Gesamtes Versicherungsgeschäft</b>	<b>8.947</b>	<b>8.362</b>

**Rückversicherungssaldo für das selbst abgeschlossene Versicherungsgeschäft<sup>1)</sup>**

	2022	2021
TEUR		
Verdiente Beiträge	-2.669	-2.487
Aufwendungen für Versicherungsfälle	433	187
Aufwendungen für den Versicherungsbetrieb	1.748	1.512
Sonstige versicherungstechnische Erträge	0	51
<b>Saldo</b>	<b>-488</b>	<b>-737</b>

1) Bei der Darstellung des Rückversicherungssaldos sind Aufwandsposten zusätzlich mit einem Minuszeichen vor dem entsprechenden Betrag gekennzeichnet.

	2022	2021
TEUR		
<b>Rückversicherungssaldo</b>		
Selbst abgeschlossenes Versicherungsgeschäft		
Unfallversicherung	-488	-737
Sonstige Versicherungen	0	0
	<b>-488</b>	<b>-737</b>
In Rückdeckung übernommenes Versicherungsgeschäft	125	111
<b>Gesamtes Versicherungsgeschäft</b>	<b>-363</b>	<b>-626</b>

### Zu II.1. Erträge aus Kapitalanlagen

	2022	2021
TEUR		
a) Erträge aus anderen Kapitalanlagen	788	1.001
– davon aus verbundenen Unternehmen: 0 (0) TEUR		
b) Gewinne aus dem Abgang von Kapitalanlagen	0	433
<b>Summe</b>	<b>788</b>	<b>1.434</b>

### Zu II.2. Aufwendungen für Kapitalanlagen

	2022	2021
TEUR		
a) Aufwendungen für die Verwaltung von Kapitalanlagen, Zinsaufwendungen und sonstige Aufwendungen für die Kapitalanlagen	52	62
b) Verluste aus dem Abgang von Kapitalanlagen	0	4
<b>Summe</b>	<b>52</b>	<b>66</b>

### Zu II.3. Technischer Zinsertrag

Dieser Posten beinhaltet in Höhe von 476 (1.138) TEUR den Zinsaufwand zu dem in Posten I.2. enthaltenen technischen Zinsertrag.

### Zu II.4. Sonstige Erträge

Die sonstigen Erträge beinhalteten Zinserträge aus Steuerguthaben in Höhe von 186 (0) TEUR und Erträge aus Auflösung von Rückstellungen in Höhe von 5 (1) TEUR.

### Zu II.5. Sonstige Aufwendungen

Die sonstigen Aufwendungen beinhalten hauptsächlich Aufwendungen für das Unternehmen als Ganzes in Höhe von 591 (702) TEUR.

### Zu II.7. Steuern vom Einkommen und vom Ertrag

Die Steuern vom Einkommen und vom Ertrag stellen in Höhe von 2.446 (2.367) TEUR Steueraufwand des Berichtsjahres dar. Weiterhin ist ein Steueraufwand für Vorjahre in Höhe von 59 (735) TEUR enthalten.



### Anzahl an selbst abgeschlossenen mindestens einjährigen Versicherungsverträgen im Berichtsjahr

Die Angabe gemäß § 51 Abs. 4 Nr. 1 Buchstabe i RechVersV ist im Lagebericht auf Seite 10 dargestellt.

## Sonstige Angaben

### Haftungsverhältnisse und sonstige finanzielle Verpflichtungen

Sonstige finanzielle Verpflichtungen und andere aus dem Jahresabschluss nicht ersichtliche Haftungsverhältnisse einschließlich Pfandbestellungen und Sicherungsübereignungen sowie Verbindlichkeiten aus der Begebung von Wechseln oder Schecks bestehen nicht.

### Beteiligungen an unserer Gesellschaft

Die neue leben Holding AG, Hamburg, hat uns mitgeteilt, dass ihr unmittelbar eine Mehrheitsbeteiligung an der neue leben Unfallversicherung AG, Hamburg (Mitteilung gemäß § 20 Abs. 4 AktG) sowie gleichzeitig unmittelbar mehr als der vierte Teil der Aktien an der neue leben Unfallversicherung AG, Hamburg (Mitteilung gemäß § 20 Abs. 1 und 3 AktG) gehören.

### Konzernabschluss

Die Gesellschaft ist Konzerngesellschaft des HDI Haftpflichtverband der Deutschen Industrie Versicherungsverein auf Gegenseitigkeit, Hannover, sowie der Talanx AG, Hannover. Der HDI Haftpflichtverband der Deutschen Industrie Versicherungsverein auf Gegenseitigkeit (Mutterunternehmen des HDI-Konzerns) stellt nach § 341i HGB in Verbindung mit § 290 HGB einen Konzernabschluss auf (größter Kreis), in den die Gesellschaft einbezogen wird. Für die Talanx AG als Mutterunternehmen des Talanx Konzerns ergibt sich daneben die Pflicht zur Aufstellung eines Konzernabschlusses aus § 341i HGB in Verbindung mit § 290 HGB (kleinster Kreis), welcher auf der Grundlage von § 315e Abs. 1 HGB gemäß Artikel 4 der Verordnung (EG) Nr. 1606/2002 nach den International Financial Reporting Standards (IFRS), wie sie in der Europäischen Union (EU) anzuwenden sind, erstellt wird. Die Konzernabschlüsse werden im Bundesanzeiger bekannt gegeben.

In Anwendung der §§ 291, 292 HGB ist die Gesellschaft daher von der Aufstellung eines eigenen Konzernabschlusses und eines eigenen Konzernlageberichtes befreit.

### Gesamthonorare des Abschlussprüfers

Die Vergütung des Abschlussprüfers für Prüfungsleistungen ist anteilig in den Konzernabschlüssen des HDI Haftpflichtverband der Deutschen Industrie V.a.G. und der Talanx AG enthalten. Der Abschlussprüfer hat den Jahresabschluss und Lagebericht zum 31.12.2022 sowie das nach International Financial Reporting Standards (IFRS) erstellte Berichtspaket geprüft. Darüber hinaus erfolgte die Prüfung der Solvabilitätsübersicht.

### Provisionen und sonstige Bezüge der Versicherungsvertreter, Personalaufwendungen

	2022	2021
TEUR		
1. Provisionen jeglicher Art der Versicherungsvertreter im Sinne des § 92 HGB für das selbst abgeschlossene Geschäft	2.919	4.053
2. Sonstige Bezüge der Versicherungsvertreter im Sinne des § 92 HGB	0	0
3. Löhne und Gehälter	49	46
4. Soziale Abgaben und Aufwendungen für Unterstützung	0	0
5. Aufwendungen für Altersversorgung	0	0
<b>Summe</b>	<b>2.968</b>	<b>4.099</b>

### **Nahestehende Unternehmen und Personen**

Geschäfte mit nahestehenden Unternehmen und Personen wurden zu marktüblichen Bedingungen vorgenommen.

### **Mitarbeiter**

Die neue leben Unfallversicherung AG beschäftigte im Berichtsjahr keine Arbeitnehmer.

### **Organe**

Die Mitglieder des Aufsichtsrats und des Vorstands sind auf den Seiten 2 und 3 aufgeführt. Diese beiden Seiten sind Bestandteil des Anhangs.

### **Organbezüge**

Die Gesamtbezüge für die aktiven Vorstandsmitglieder der neue leben Unfallversicherung AG betragen im Geschäftsjahr 48 (46) TEUR.

Im Rahmen des 2011 eingeführten anteilsbasierten Vergütungssystems wurden dem Vorstand für das Berichtsjahr 289 (96) virtuelle Aktien aus dem Talanx-Share-Award-Programm mit einem Zeitwert in Höhe von 11 (3) TEUR zugeteilt.

Die Gesamtbezüge des Aufsichtsrats betragen 25 (29) TEUR.

### **Nachtragsbericht**

Nach dem Bilanzstichtag sind keine Ereignisse von besonderer Bedeutung eingetreten, die die Ertrags-, Finanz- und Vermögenslage unserer Gesellschaft nachhaltig beeinflussen würden.

Hamburg, den 13. Februar 2023

Der Vorstand:

Holm Diez

Dr. Thorsten Pauls

Evi Popp

# Bestätigungsvermerk des unabhängigen Abschlussprüfers.

An die neue leben Unfallversicherung AG, Hamburg

## Vermerk über die Prüfung des Jahresabschlusses und des Lageberichts

### Prüfungsurteile

Wir haben den Jahresabschluss der neue leben Unfallversicherung AG, Hamburg, – bestehend aus der Bilanz zum 31. Dezember 2022 und der Gewinn- und Verlustrechnung für das Geschäftsjahr vom 1. Januar bis zum 31. Dezember 2022 sowie dem Anhang, einschließlich der Darstellung der Bilanzierungs- und Bewertungsmethoden – geprüft. Darüber hinaus haben wir den Lagebericht der neue leben Unfallversicherung Aktiengesellschaft für das Geschäftsjahr vom 1. Januar bis zum 31. Dezember 2022 geprüft.

Nach unserer Beurteilung aufgrund der bei der Prüfung gewonnenen Erkenntnisse

- entspricht der beigefügte Jahresabschluss in allen wesentlichen Belangen den deutschen handelsrechtlichen Vorschriften und vermittelt unter Beachtung der deutschen Grundsätze ordnungsmäßiger Buchführung ein den tatsächlichen Verhältnissen entsprechendes Bild der Vermögens- und Finanzlage der Gesellschaft zum 31. Dezember 2022 sowie ihrer Ertragslage für das Geschäftsjahr vom 1. Januar bis zum 31. Dezember 2022 und
- vermittelt der beigefügte Lagebericht insgesamt ein zutreffendes Bild von der Lage der Gesellschaft. In allen wesentlichen Belangen steht dieser Lagebericht in Einklang mit dem Jahresabschluss, entspricht den deutschen gesetzlichen Vorschriften und stellt die Chancen und Risiken der zukünftigen Entwicklung zutreffend dar.

Gemäß § 322 Abs. 3 Satz 1 HGB erklären wir, dass unsere Prüfung zu keinen Einwendungen gegen die Ordnungsmäßigkeit des Jahresabschlusses und des Lageberichts geführt hat.

### Grundlage für die Prüfungsurteile

Wir haben unsere Prüfung des Jahresabschlusses und des Lageberichts in Übereinstimmung mit § 317 HGB und der EU-Abschlussprüferverordnung (Nr. 537/2014; im Folgenden „EU-APrVO“) unter Beachtung der vom Institut der Wirtschaftsprüfer (IDW) festgestellten deutschen Grundsätze ordnungsmäßiger Abschlussprüfung durchgeführt. Unsere Verantwortung nach diesen Vorschriften und Grundsätzen ist im Abschnitt „Verantwortung des Abschlussprüfers für die Prüfung des Jahresabschlusses und des Lageberichts“ unseres Bestätigungsvermerks weitergehend beschrieben. Wir sind von dem Unternehmen unabhängig in Übereinstimmung mit den europarechtlichen sowie den deutschen handelsrechtlichen und berufsrechtlichen Vorschriften und haben unsere sonstigen deutschen Berufspflichten in Übereinstimmung mit diesen Anforderungen erfüllt. Darüber hinaus erklären wir gemäß Artikel 10 Abs. 2 Buchst. f) EU-APrVO, dass wir keine verbotenen Nichtprüfungsleistungen nach Artikel 5 Abs. 1 EU-APrVO erbracht haben. Wir sind der Auffassung, dass die von uns erlangten Prüfungsnachweise ausreichend und geeignet sind, um als Grundlage für unsere Prüfungsurteile zum Jahresabschluss und zum Lagebericht zu dienen.

### Besonders wichtige Prüfungssachverhalte in der Prüfung des Jahresabschlusses

Besonders wichtige Prüfungssachverhalte sind solche Sachverhalte, die nach unserem pflichtgemäßen Ermessen am bedeutendsten in unserer Prüfung des Jahresabschlusses für das Geschäftsjahr vom 1. Januar bis zum 31. Dezember 2022 waren. Diese Sachverhalte wurden im Zusammenhang mit unserer Prüfung des Jahresabschlusses als Ganzen und bei der Bildung unseres Prüfungsurteils hierzu berücksichtigt; wir geben kein gesondertes Prüfungsurteil zu diesen Sachverhalten ab.

Aus unserer Sicht war folgender Sachverhalt am bedeutsamsten in unserer Prüfung:

**① Bewertung der versicherungstechnischen Rückstellungen**

Unsere Darstellung dieses besonders wichtigen Prüfungssachverhalts haben wir wie folgt strukturiert:

- ① Sachverhalt und Problemstellung
- ② Prüferisches Vorgehen und Erkenntnisse
- ③ Verweis auf weitergehende Informationen

Nachfolgend stellen wir den besonders wichtigen Prüfungssachverhalt dar:

**① Bewertung der versicherungstechnischen Rückstellungen**

- ① Im Jahresabschluss der Gesellschaft werden unter den Bilanzposten Beitragsüberträge, Deckungsrückstellung, Rückstellung für noch nicht abgewickelte Versicherungsfälle, Rückstellung für erfolgsabhängige und erfolgsunabhängige Beitragsrückerstattung sowie Schwankungsrückstellung und ähnliche Rückstellungen versicherungstechnische Rückstellungen in Höhe von T€ 52.003 (81,1 % der Bilanzsumme) ausgewiesen. Versicherungsunternehmen haben versicherungstechnische Rückstellungen insoweit zu bilden, wie dies nach vernünftiger kaufmännischer Beurteilung notwendig ist, um die dauernde Erfüllbarkeit der Verpflichtungen aus den Versicherungsverträgen sicherzustellen. Die Festlegung von Annahmen zur Bewertung der versicherungstechnischen Rückstellungen erfordert von den gesetzlichen Vertretern der Gesellschaft neben der Berücksichtigung der handels- und aufsichtsrechtlichen Anforderungen eine Einschätzung zukünftiger Ereignisse und die Anwendung geeigneter Bewertungsmethoden. Dies beinhaltet auch die erwarteten Auswirkungen der anhaltenden Corona-Krise auf die Bildung der Schadenrückstellungen in den betroffenen Sparten. Den bei der Ermittlung der Höhe der versicherungstechnischen Rückstellungen angewendeten Methoden sowie Berechnungsparametern liegen Ermessensentscheidungen und Annahmen der gesetzlichen Vertreter zugrunde. Geringfügige Änderungen dieser Annahmen sowie der verwendeten Methoden können eine wesentliche Auswirkung auf die Bewertung der versicherungstechnischen Rückstellungen haben.

Die in den versicherungstechnischen Rückstellungen enthaltenen Deckungsrückstellungen der Gesellschaft umfassen vor allem Verpflichtungen aus garantierter Beitragsrückzahlung und Rentenleistungen. Ausgelöst durch die anhaltende Niedrigzinsphase am Kapitalmarkt veranlasste der Gesetzgeber am 1. März 2011 im Rahmen einer Änderung der Deckungsrückstellungsverordnung (DeckRV) die Einführung einer Zinszusatzreserve (ZZR) für den Neubestand bzw. eine Zinsverstärkung entsprechend den genehmigten Geschäftsplänen für die Versicherungsverträge des regulierten Altbestandes. Der Ausweis der ZZR erfolgt als Teil der Deckungsrückstellungen.

Aufgrund der betragsmäßig wesentlichen Bedeutung dieser Rückstellungen für die Vermögens- und Ertragslage der Gesellschaft sowie der Ermessensspielräume der gesetzlichen Vertreter und den damit verbundenen Schätzunsicherheiten war die Bewertung der versicherungstechnischen Rückstellungen im Rahmen unserer Prüfung von besonderer Bedeutung.

- ② Im Rahmen unserer Prüfung haben wir in Anbetracht der Bedeutung der versicherungstechnischen Rückstellungen für das Gesamtgeschäft der Gesellschaft gemeinsam mit unseren internen Bewertungsspezialisten die von der Gesellschaft verwendeten Methoden und von den gesetzlichen Vertretern getroffenen Annahmen beurteilt. Dabei haben wir unter anderem unser Branchenwissen und unsere Branchenerfahrung zugrunde gelegt sowie anerkannte Methoden berücksichtigt. Zudem haben wir die Ausgestaltung und die Wirksamkeit der eingerichteten Kontrollen der Gesellschaft zur Ermittlung und Erfassung von versicherungstechnischen Rückstellungen gewürdigt. Hierauf aufbauend haben wir weitere analytische Prüfungshandlungen und Einzelfallprüfungshandlungen in Bezug auf die Bewertung der versicherungstechnischen Rückstellungen vorgenommen. Wir haben unter anderem auch die der Berechnung des Erfüllungsbetrags zugrunde liegenden Daten mit den Basisdokumenten abgestimmt. Damit einhergehend haben wir die berechneten Ergebnisse der Gesellschaft zur Höhe der Rückstellungen anhand der anzuwendenden gesetzlichen Vorschriften nachvollzo-

gen und die konsistente Anwendung der Bewertungsmethoden und die Periodenabgrenzungen überprüft. Ferner haben wir die Bindung und Verwendung von Mitteln aus der Rückstellung für Beitragsrückerstattung und Entnahmen sowie Zuführungen der versicherungstechnischen Rückstellungen überprüft. Bezüglich der Ermittlung der ZZR haben wir die Bestimmung und Verwendung des Referenzzinses überprüft. Auf Basis unserer Prüfungshandlungen konnten wir uns davon überzeugen, dass die von den gesetzlichen Vertretern vorgenommenen Einschätzungen und getroffenen Annahmen zur Bewertung der versicherungstechnischen Rückstellungen begründet und hinreichend dokumentiert sind.

- ③ Die Angaben der Gesellschaft zu den versicherungstechnischen Rückstellungen sind in den Abschnitten „Bilanzierungs- und Bewertungsmethoden“ und „Erläuterungen zur Bilanz – Passiva“ des Anhangs enthalten.

### **Sonstige Informationen**

Die gesetzlichen Vertreter sind für die sonstigen Informationen verantwortlich.

Die sonstigen Informationen umfassen den Geschäftsbericht – ohne weiter gehende Querverweise auf externe Informationen – mit Ausnahme des geprüften Jahresabschlusses, des geprüften Lageberichts sowie unseres Bestätigungsvermerks.

Unsere Prüfungsurteile zum Jahresabschluss und zum Lagebericht erstrecken sich nicht auf die sonstigen Informationen, und dementsprechend geben wir weder ein Prüfungsurteil noch irgendeine andere Form von Prüfungsschlussfolgerung hierzu ab.

Im Zusammenhang mit unserer Prüfung haben wir die Verantwortung, die oben genannten sonstigen Informationen zu lesen und dabei zu würdigen, ob die sonstigen Informationen

- wesentliche Unstimmigkeiten zum Jahresabschluss, zu den inhaltlich geprüften Lageberichtsangaben oder zu unseren bei der Prüfung erlangten Kenntnissen aufweisen oder
- anderweitig wesentlich falsch dargestellt erscheinen.

### **Verantwortung der gesetzlichen Vertreter und des Aufsichtsrats für den Jahresabschluss und den Lagebericht**

Die gesetzlichen Vertreter sind verantwortlich für die Aufstellung des Jahresabschlusses, der den deutschen handelsrechtlichen Vorschriften in allen wesentlichen Belangen entspricht, und dafür, dass der Jahresabschluss unter Beachtung der deutschen Grundsätze ordnungsmäßiger Buchführung ein den tatsächlichen Verhältnissen entsprechendes Bild der Vermögens-, Finanz- und Ertragslage der Gesellschaft vermittelt. Ferner sind die gesetzlichen Vertreter verantwortlich für die internen Kontrollen, die sie in Übereinstimmung mit den deutschen Grundsätzen ordnungsmäßiger Buchführung als notwendig bestimmt haben, um die Aufstellung eines Jahresabschlusses zu ermöglichen, der frei von wesentlichen falschen Darstellungen aufgrund von dolosen Handlungen (d.h. Manipulationen der Rechnungslegung und Vermögensschädigungen) oder Irrtümern ist.

Bei der Aufstellung des Jahresabschlusses sind die gesetzlichen Vertreter dafür verantwortlich, die Fähigkeit der Gesellschaft zur Fortführung der Unternehmenstätigkeit zu beurteilen. Des Weiteren haben sie die Verantwortung, Sachverhalte in Zusammenhang mit der Fortführung der Unternehmenstätigkeit, sofern einschlägig, anzugeben. Darüber hinaus sind sie dafür verantwortlich, auf der Grundlage des Rechnungslegungsgrundsatzes der Fortführung der Unternehmenstätigkeit zu bilanzieren, sofern dem nicht tatsächliche oder rechtliche Gegebenheiten entgegenstehen.

Außerdem sind die gesetzlichen Vertreter verantwortlich für die Aufstellung des Lageberichts, der insgesamt ein zutreffendes Bild von der Lage der Gesellschaft vermittelt sowie in allen wesentlichen Belangen mit dem Jahresabschluss in Einklang steht, den deutschen gesetzlichen Vorschriften entspricht und die Chancen und Risiken der zukünftigen Entwicklung zutreffend darstellt. Ferner sind die gesetzlichen Vertreter verantwortlich für die Vorkehrungen und Maßnahmen (Systeme), die sie als notwendig erachtet haben, um die Aufstellung eines Lageberichts in Übereinstimmung mit den anzuwendenden deut-

sehen gesetzlichen Vorschriften zu ermöglichen und um ausreichende geeignete Nachweise für die Aussagen im Lagebericht erbringen zu können.

Der Aufsichtsrat ist verantwortlich für die Überwachung des Rechnungslegungsprozesses der Gesellschaft zur Aufstellung des Jahresabschlusses und des Lageberichts.

#### **Verantwortung des Abschlussprüfers für die Prüfung des Jahresabschlusses und des Lageberichts**

Unsere Zielsetzung ist, hinreichende Sicherheit darüber zu erlangen, ob der Jahresabschluss als Ganzes frei von wesentlichen falschen Darstellungen aufgrund von dolosen Handlungen oder Irrtümern ist, und ob der Lagebericht insgesamt ein zutreffendes Bild von der Lage der Gesellschaft vermittelt sowie in allen wesentlichen Belangen mit dem Jahresabschluss sowie mit den bei der Prüfung gewonnenen Erkenntnissen in Einklang steht, den deutschen gesetzlichen Vorschriften entspricht und die Chancen und Risiken der zukünftigen Entwicklung zutreffend darstellt, sowie einen Bestätigungsvermerk zu erteilen, der unsere Prüfungsurteile zum Jahresabschluss und zum Lagebericht beinhaltet.

Hinreichende Sicherheit ist ein hohes Maß an Sicherheit, aber keine Garantie dafür, dass eine in Übereinstimmung mit § 317 HGB und der EU-APrVO unter Beachtung der vom Institut der Wirtschaftsprüfer (IDW) festgestellten deutschen Grundsätze ordnungsmäßiger Abschlussprüfung durchgeführte Prüfung eine wesentliche falsche Darstellung stets aufdeckt. Falsche Darstellungen können aus Verstößen oder Unrichtigkeiten resultieren und werden als wesentlich angesehen, wenn vernünftigerweise erwartet werden könnte, dass sie einzeln oder insgesamt die auf der Grundlage dieses Jahresabschlusses und Lageberichts getroffenen wirtschaftlichen Entscheidungen von Adressaten beeinflussen.

Während der Prüfung üben wir pflichtgemäßes Ermessen aus und bewahren eine kritische Grundhaltung. Darüber hinaus

- identifizieren und beurteilen wir die Risiken wesentlicher falscher Darstellungen im Jahresabschluss und im Lagebericht aufgrund von dolosen Handlungen oder Irrtümern, planen und führen Prüfungshandlungen als Reaktion auf diese Risiken durch sowie erlangen Prüfungsnachweise, die ausreichend und geeignet sind, um als Grundlage für unsere Prüfungsurteile zu dienen. Das Risiko, dass aus dolosen Handlungen resultierende wesentliche falsche Darstellungen nicht aufgedeckt werden, ist höher als das Risiko, dass aus Irrtümern resultierende wesentliche falsche Darstellungen nicht aufgedeckt werden, da dolose Handlungen kollusives Zusammenwirken, Fälschungen, beabsichtigte Unvollständigkeiten, irreführende Darstellungen bzw. das Außerkraftsetzen interner Kontrollen beinhalten können.
- gewinnen wir ein Verständnis von dem für die Prüfung des Jahresabschlusses relevanten internen Kontrollsystem und den für die Prüfung des Lageberichts relevanten Vorkehrungen und Maßnahmen, um Prüfungshandlungen zu planen, die unter den gegebenen Umständen angemessen sind, jedoch nicht mit dem Ziel, ein Prüfungsurteil zur Wirksamkeit dieser Systeme der Gesellschaft abzugeben.
- beurteilen wir die Angemessenheit der von den gesetzlichen Vertretern angewandten Rechnungslegungsmethoden sowie die Vertretbarkeit der von den gesetzlichen Vertretern dargestellten geschätzten Werte und damit zusammenhängenden Angaben.
- ziehen wir Schlussfolgerungen über die Angemessenheit des von den gesetzlichen Vertretern angewandten Rechnungslegungsgrundsatzes der Fortführung der Unternehmenstätigkeit sowie, auf der Grundlage der erlangten Prüfungsnachweise, ob eine wesentliche Unsicherheit im Zusammenhang mit Ereignissen oder Gegebenheiten besteht, die bedeutsame Zweifel an der Fähigkeit der Gesellschaft zur Fortführung der Unternehmenstätigkeit aufwerfen können. Falls wir zu dem Schluss kommen, dass eine wesentliche Unsicherheit besteht, sind wir verpflichtet, im Bestätigungsvermerk auf die dazugehörigen Angaben im Jahresabschluss und im Lagebericht aufmerksam zu machen oder, falls diese Angaben unangemessen sind, unser jeweiliges Prüfungsurteil zu modifizieren. Wir ziehen unsere Schlussfolgerungen auf der Grundlage der bis

zum Datum unseres Bestätigungsvermerks erlangten Prüfungsnachweise. Zukünftige Ereignisse oder Gegebenheiten können jedoch dazu führen, dass die Gesellschaft ihre Unternehmenstätigkeit nicht mehr fortführen kann.

- beurteilen wir die Gesamtdarstellung, den Aufbau und den Inhalt des Jahresabschlusses einschließlich der Angaben sowie ob der Jahresabschluss die zugrunde liegenden Geschäftsvorfälle und Ereignisse so darstellt, dass der Jahresabschluss unter Beachtung der deutschen Grundsätze ordnungsmäßiger Buchführung ein den tatsächlichen Verhältnissen entsprechendes Bild der Vermögens-, Finanz- und Ertragslage der Gesellschaft vermittelt.
- beurteilen wir den Einklang des Lageberichts mit dem Jahresabschluss, seine Gesetzesentsprechung und das von ihm vermittelte Bild von der Lage der Gesellschaft.
- führen wir Prüfungshandlungen zu den von den gesetzlichen Vertretern dargestellten zukunftsorientierten Angaben im Lagebericht durch. Auf Basis ausreichender geeigneter Prüfungsnachweise vollziehen wir dabei insbesondere die den zukunftsorientierten Angaben von den gesetzlichen Vertretern zugrunde gelegten bedeutsamen Annahmen nach und beurteilen die sachgerechte Ableitung der zukunftsorientierten Angaben aus diesen Annahmen. Ein eigenständiges Prüfungsurteil zu den zukunftsorientierten Angaben sowie zu den zugrunde liegenden Annahmen geben wir nicht ab. Es besteht ein erhebliches unvermeidbares Risiko, dass künftige Ereignisse wesentlich von den zukunftsorientierten Angaben abweichen.

Wir erörtern mit den für die Überwachung Verantwortlichen unter anderem den geplanten Umfang und die Zeitplanung der Prüfung sowie bedeutsame Prüfungsfeststellungen, einschließlich etwaiger Mängel im internen Kontrollsystem, die wir während unserer Prüfung feststellen.

Wir geben gegenüber den für die Überwachung Verantwortlichen eine Erklärung ab, dass wir die relevanten Unabhängigkeitsanforderungen eingehalten haben, und erörtern mit ihnen alle Beziehungen und sonstigen Sachverhalte, von denen vernünftigerweise angenommen werden kann, dass sie sich auf unsere Unabhängigkeit auswirken, und die hierzu getroffenen Schutzmaßnahmen.

Wir bestimmen von den Sachverhalten, die wir mit den für die Überwachung Verantwortlichen erörtert haben, diejenigen Sachverhalte, die in der Prüfung des Jahresabschlusses für den aktuellen Berichtszeitraum am bedeutsamsten waren und daher die besonders wichtigen Prüfungssachverhalte sind. Wir beschreiben diese Sachverhalte im Bestätigungsvermerk, es sei denn, Gesetze oder andere Rechtsvorschriften schließen die öffentliche Angabe des Sachverhalts aus.

## Sonstige gesetzliche und andere rechtliche Anforderungen

### Übrige Angaben gemäß Artikel 10 EU-APrVO

Wir wurden von der Hauptversammlung am 2. März 2022 als Abschlussprüfer gewählt. Wir wurden am 17. Januar 2023 vom Aufsichtsrat beauftragt. Wir sind ununterbrochen seit dem Geschäftsjahr 2018 als Abschlussprüfer der neue leben Unfallversicherung AG, Hamburg, tätig.

Wir erklären, dass die in diesem Bestätigungsvermerk enthaltenen Prüfungsurteile mit dem zusätzlichen Bericht an den Prüfungsausschuss nach Artikel 11 EU-APrVO (Prüfungsbericht) in Einklang stehen.

## Verantwortlicher Wirtschaftsprüfer

Der für die Prüfung verantwortliche Wirtschaftsprüfer ist Christian Sack.

Köln, den 28. Februar 2023

PricewaterhouseCoopers GmbH  
Wirtschaftsprüfungsgesellschaft

Christian Sack  
Wirtschaftsprüfer

Sandro Trischmann  
Wirtschaftsprüfer



# Überschussbeteiligung.

## Beteiligung an den Bewertungsreserven

Die Beteiligung der Versicherungsnehmer an den Bewertungsreserven erfolgt im Sinne von § 153 des Versicherungsvertragsgesetzes (VVG). Bewertungsreserven aus direkt oder indirekt gehaltenen festverzinslichen Anlagen und Zinsabsicherungsgeschäften sind dabei nur insoweit zu berücksichtigen, als sie einen etwaigen Sicherungsbedarf aus den Versicherungsverträgen mit Zinsgarantie im Sinne von § 139 des Versicherungsaufsichtsgesetzes (VAG) überschreiten.

Die Höhe der Bewertungsreserven wird regelmäßig neu ermittelt und nach einem verursachungsorientierten Verfahren den Versicherungsverträgen rechnerisch zugeordnet. Anspruchsberechtigt sind grundsätzlich alle Versicherungen, bei denen eine Beteiligung an Überschüssen aus Kapitalerträgen vereinbart ist.

Die Höhe des Anteils einer Versicherung an den gesamten Bewertungsreserven ist abhängig von den zu berücksichtigenden Bewertungsreserven, dem Anteil der anspruchsberechtigten Versicherungen an den gesamten Bewertungsreserven sowie dem einzelvertraglichen Anteil selbst. Bei Beendigung einer anspruchsberechtigten Versicherung wird der für diesen Zeitpunkt aktuell ermittelte Betrag zur Hälfte zugeteilt und an den Versicherungsnehmer ausgezahlt.

## Überschussbeteiligung der Versicherungsnehmer für 2023

Für das in 2023 beginnende Versicherungsjahr wurden folgende Überschussanteilsätze festgelegt:

### Unfallversicherung mit garantierter Beitragsrückzahlung (Abrechnungsverband UBR)

Unfallversicherungen mit garantierter Beitragsrückzahlung erhalten zu Beginn des Versicherungsjahres einen jährlichen Überschussanteil. Es wurden keine Schlussüberschussanteile festgelegt.

Bei beitragspflichtigen Versicherungen werden die jährlichen Überschussanteile zur Erhöhung der Invaliditätssumme und – sofern mit abgeschlossen – des Krankenhaustagegeldes mit Genesungsgeld verwendet (Unfallbonus). Der Unfallbonus wird im Leistungsfall zusätzlich mit ausgezahlt.

Bei beitragsfreien Versicherungen werden die laufenden Überschussanteile verzinslich angesammelt und bei Beendigung der Versicherung ausgezahlt. Die Versicherung erhält den ersten Überschussanteil zu Beginn des Versicherungsjahres, das auf die Beitragsfreistellung folgt.

#### 1. Tarifgruppe 03

##### 1.1 Versicherungen gegen laufenden Beitrag (beitragspflichtige Versicherungen)

<b>Unfallbonus:</b>			
Versicherungsdauer	bis 16 Jahre	20 %	der Invaliditätssumme und – sofern mit abgeschlossen – des Krankenhaustagegeldes
	17–21 Jahre	18 %	der Invaliditätssumme und – sofern mit abgeschlossen – des Krankenhaustagegeldes
	22–26 Jahre	16 %	der Invaliditätssumme und – sofern mit abgeschlossen – des Krankenhaustagegeldes
	ab 27 Jahre	14 %	der Invaliditätssumme und – sofern mit abgeschlossen – des Krankenhaustagegeldes
Schlussüberschussanteil		0 %	des Rückzahlungsanspruchs pro Jahr der Beitragszahlung

### 1.2 Beitragsfreie Versicherungen

Zinsüberschussanteil	0,10 %	der überschussberechtigten Deckungsrückstellung
----------------------	--------	---

## 2. Tarifgruppe 04

### 2.1 Versicherungen gegen laufenden Beitrag (beitragspflichtige Versicherungen)

<b>Unfallbonus:</b>			
Versicherungsdauer	bis 16 Jahre	55 %	der Invaliditätssumme und – sofern mit abgeschlossen – des Krankenhaustagegeldes
	17–21 Jahre	45 %	der Invaliditätssumme und – sofern mit abgeschlossen – des Krankenhaustagegeldes
	22–26 Jahre	40 %	der Invaliditätssumme und – sofern mit abgeschlossen – des Krankenhaustagegeldes
	ab 27 Jahre	35 %	der Invaliditätssumme und – sofern mit abgeschlossen – des Krankenhaustagegeldes
Schlussüberschussanteil	0 %	des Rückzahlungsanspruchs pro Jahr der Beitragszahlung	

### 2.2 Beitragsfreie Versicherungen

Zinsüberschussanteil	0,60 %	der überschussberechtigten Deckungsrückstellung
----------------------	--------	---

## 3. Tarifgruppe 07

### 3.1 Versicherungen gegen laufenden Beitrag (beitragspflichtige Versicherungen)

<b>Unfallbonus:</b>			
Versicherungsdauer	bis 20 Jahre	100 %	der Invaliditätssumme und – sofern mit abgeschlossen – des Krankenhaustagegeldes
	21–25 Jahre	80 %	der Invaliditätssumme und – sofern mit abgeschlossen – des Krankenhaustagegeldes
	26–30 Jahre	70 %	der Invaliditätssumme und – sofern mit abgeschlossen – des Krankenhaustagegeldes
	ab 31 Jahre	50 %	der Invaliditätssumme und – sofern mit abgeschlossen – des Krankenhaustagegeldes
Schlussüberschussanteil	0 %	des Rückzahlungsanspruchs pro Jahr der Beitragszahlung	

### 3.2 Beitragsfreie Versicherungen

Zinsüberschussanteil	1,10 %	der überschussberechtigten Deckungsrückstellung
----------------------	--------	---

## 4. Verzinsliche Ansammlung

Bei Versicherungen, deren Überschussanteile verzinslich angesammelt werden, wird das Ansammlungsguthaben mit insgesamt 3,35 % p. a. verzinst.

## 5. Tarifgruppen

Tarifgruppe 03 = Tarife nach Sterbetafel DAV 1994 T für Männer bzw. Frauen 3,25 %

Tarifgruppe 04 = Tarife nach Sterbetafel DAV 1994 T für Männer bzw. Frauen 2,75 %

Tarifgruppe 07 = Tarife nach Sterbetafel DAV 1994 T für Männer bzw. Frauen 2,25 %

## Bericht des Aufsichtsrats.

Der Aufsichtsrat hat den Vorstand der neue leben Unfallversicherung AG im Berichtsjahr auf der Basis ausführlicher schriftlicher und mündlicher Berichte des Vorstands regelmäßig überwacht. Der Aufsichtsrat trat insgesamt zu zwei ordentlichen und einer außerordentlichen Sitzung zusammen, um sich über die Geschäftsentwicklung und Lage des Unternehmens zu informieren und um die anstehenden Beschlüsse zu fassen. Weiter hat sich der Aufsichtsrat durch regelmäßige Vorlage von Unterlagen über die Lage und die strategische Ausrichtung der Gesellschaft, den Geschäftsverlauf sowie das Risikomanagement unterrichten lassen. Die einzelnen Themen hat er intensiv hinterfragt, diskutiert und - soweit nach Gesetz, Satzung oder Geschäftsordnung erforderlich - nach eingehender Prüfung und Beratung ein Votum abgegeben.

Darüber hinaus erfolgten im Umlaufverfahren außerhalb einer Sitzung drei Beschlussfassungen über kurzfristig zwischen den Sitzungen zu behandelnde Themen.

### Schwerpunkte der Beratungen im Plenum

Für den Geschäftsbereich Privat- und Firmenversicherung Deutschland wurde das strategische Programm GO25 weiterentwickelt, dort gesetzte Meilensteine erreicht und auf die Zielsetzungen bis zum Geschäftsjahr 2025 konsequent hingearbeitet. Das Programm GO25 setzt weiterhin auf eine klare Fokussierung und damit eine eindeutige Positionierung für die Gesellschaften des Geschäftsbereichs - mit dem Ziel, nachhaltig zu wachsen. Um dies zu erreichen, sollen vor allem die bestehenden Stärken gestärkt und die Ertragskraft gesichert werden. Für die Gesellschaften der HDI Bancassurance ist mit Blick auf die Zielsetzung „bester Bankenversicherer“ ein Update der Bancassurance-Strategie in der zweiten Jahreshälfte 2022 erfolgt, deren weitere Umsetzung nun in 2023 vorangetrieben wird.

Als Teil der Geschäftsbereichsstrategie GO25 wurde im Geschäftsjahr 2022 unter Agile@HD die Entwicklung und Etablierung eines HD-weiten agilen Zusammenarbeitsmodells vorangetrieben. In der agilen Lieferorganisation arbeiten rund 900 Menschen mit agilen Methoden in 13 Agile Release Trains (ARTs) und 91 Agile Delivery Units (ADUs), die cross-funktional zusammengesetzt sind und damit eine End-to-end-Verantwortung übernehmen, die Kundennähe ermöglicht. Ziel ist es, die Kundenzufriedenheit zu erhöhen, die Produktentwicklung zu verkürzen (time to market) und über ein transparentes Modell der Teilhabe Engagement in der Belegschaft zu fördern. Wesentliche Prozesse und Schritte wurden bereits in 2022 umgesetzt. Zum Ende des Jahres konnten auch die Verhandlungen mit der Mitbestimmung zur neuen Aufbauorganisation erfolgreich abgeschlossen werden, so dass damit eine vollständige Umsetzung zum 1. April 2023 ermöglicht wird.

Das im Geschäftsjahr 2021 im Detail vorgestellte Projekt „One HDI“ konnte im Frühjahr 2022 erfolgreich abgeschlossen werden. Mit der Umsetzung des Projekts wurden die Mitarbeiterinnen und Mitarbeiter der verschiedenen inländischen Konzerngesellschaften in einer neuen, ebenfalls tarifgebundenen Arbeitgebergesellschaft HDI AG (vormals: HDI Service AG) zusammengeführt. Dadurch konnten konzernweit die Betriebs- und Mitbestimmungsstrukturen deutlich verschlankt und Entscheidungswege stark reduziert werden. Es wurde sichergestellt, dass der Außenauftritt der neue leben Gesellschaften von der internen Neuausrichtung unberührt bleibt und aufgrund dessen keine Veränderungen für die Aufgaben und Berichtslinien der Mitarbeiter und Mitarbeiterinnen eintreten. Die Governance wird über Führungsvollmachten und Ausgliederungs- sowie Dienstleistungsverträge abgebildet.

Im Rahmen der jährlichen Abfrage der Selbsteinschätzung durch die Mitglieder des Aufsichtsrats wurde in der Aufsichtsratsitzung am 2. November 2022 über die Ergebnisse berichtet, welche zufriedenstellend ausgefallen sind. Der Aufsichtsrat hat die „Richtlinie zu den fachlichen und persönlichen Anforderungen an die Mitglieder des Aufsichtsrats“ aktualisiert und damit einhergehend für die nächste Selbsteinschätzung Mitte 2023 eine Anpassung der Themenfelder beschlossen. Mit in den Katalog der Themenfelder wurde die Aufteilung zwischen Rechnungslegung und Abschlussprüfung aufgenommen sowie das Themenfeld Nachhaltigkeit/ ESG ergänzt. Damit trägt der Aufsichtsrat den neuen gesetzlichen Anforderungen aus dem FISG (Finanzmarktintegritätsstärkungsgesetz) genüge sowie der verstärkten ESG-Regulatorik, deren zentraler Rechtsakt sich jeweils aus der Taxonomie-Verordnung sowie weiterer Vorschriften auf EU- und nationaler Ebene, u.a. der Offenlegungs-Verordnung, ergibt. Schließlich wurde das Themenfeld IT um Kenntnisse im Bereich Digitalisierung erweitert.

Kenntnisse im Bereich Personal werden in der nächsten Selbsteinschätzung nicht mehr explizit mit berücksichtigt, da die Gesellschaft wegen des Übergangs der Beschäftigten auf die HDI AG keine Mitarbeiter mehr beschäftigt.

Angepasst an das Zeitalter der Digitalisierung, wurden vier Weiterbildungsangebote für den Aufsichtsrat in virtueller Form durchgeführt. Die Schulungen sind zudem aufgezeichnet worden und stehen den Aufsichtsratsmitgliedern nun auch in digitaler Form zum Selbststudium im Nachgang zur Verfügung. Die ausgewählten Schulungsthemen waren Rechnungslegung und Abschlussprüfung HGB in Versicherungsunternehmen, ESG, Asset Liability Management und IT-Strategie. Im Fokus standen – neben Rechnungslegung und Abschlussprüfung – insbesondere für den Aufsichtsrat die Neuerungen im Bereich Nachhaltigkeit/ ESG, welche z.T. der allgemeinen Prüfpflicht des Aufsichtsrats gem. § 171 AktG im Rahmen des Jahresabschlusses unterliegen.

Aufgrund der steigenden Bedeutung des Themas Nachhaltigkeit/ ESG hat sich voran der Finanz- und Prüfungsausschuss und im Anschluss der Aufsichtsrat zudem in der Herbstsitzung 2022 mit der Nachhaltigkeitsstrategie des Geschäftsbereichs HDI Deutschland und für die Gesellschaft basierend auf verschiedenen Ansatzpunkten u.a. Kapitalanlage, Produkte, soziales Engagement im Geschäftsbetrieb sowie auch mit den maßgeblichen regulatorischen Anforderungen u. a. durch die Taxonomie- und Offenlegungsverordnungen befasst und sich diese erläutern lassen.

Der Aufsichtsrat wurde auch in 2022 über die Lage der Gesellschaft insbesondere hinsichtlich der Finanz-, Kapitalanlagen- und Solvabilitätsentwicklung regelmäßig unterrichtet. Vor allem durch den Ukraine-Krieg und dessen Auswirkungen wie Wirtschaftssanktionen, Lieferengpässe, Energieknappheit und hohe Inflation war eine detaillierte Berichterstattung zur Lage, potenziellen oder ergriffenen Maßnahmen und der langfristigen Entwicklung geboten.

Mit dem am 1. Juli 2021 in Kraft getretenen Finanzmarktintegritätsstärkungsgesetz haben sich Neuerungen u.a. für den Bereich der Abschlussprüfung mit Auswirkungen auf die Non-Audit Serviceleistungen (NAS) ergeben. Hieraus folgt, dass die Erbringung von Steuerberatungs- und Bewertungsleistungen für das Unternehmen von öffentlichem Interesse (engl. PIE), dessen Mutterunternehmen oder die von ihm beherrschten Unternehmen durch den Abschlussprüfer beginnend mit dem Geschäftsjahr 2022 verboten sind. Damit wird die Pflicht zur Trennung von Prüfung und Beratung bei PIEs ausgeweitet. Demzufolge verschärft sich noch weiter die Überwachung der Unabhängigkeit des Abschlussprüfers sowie die Einhaltung des 70%-Cap. Zu den oben genannten verbotenen Leistungen aus dem FISG haben sich auch weitere Klarstellungen zur EU-Regulierung der Abschlussprüfung ergeben. Der Aufsichtsrat hat die Änderungen der Whitelist mit Wirkung zum 1. September 2022 beschlossen.

Zu den erbrachten Nichtprüfungsleistungen durch den Abschlussprüfer für Unternehmen von öffentlichem Interesse (sog. PIEs) und der jeweiligen Auslastung der festgelegten Caps ist eine jährliche Berichterstattung erforderlich; der Aufsichtsrat wurde im Juli 2022 entsprechend informiert.

Der Vorstand hat dem Aufsichtsrat alle zustimmungspflichtigen Geschäfte vorgelegt, der Aufsichtsrat hat die nach Satzung oder Geschäftsordnung notwendigen Zustimmungen in jedem Fall erteilt.

In den Quartalsberichten gem. § 90 AktG wurden unter anderem die Entwicklung des Neugeschäfts und der Beiträge sowie die Themen Kosten und Kapitalanlage dargestellt und erläutert.

Die Aufsichtsratsvorsitzende wurde darüber hinaus von der bzw. dem Vorstandsvorsitzenden laufend über wichtige Entwicklungen und anstehende Entscheidungen unterrichtet.

Der Gesamtvorstand entscheidet gemäß den ihm durch die Geschäftsordnung übertragenen Aufgaben über die Erstellung und jährliche Überprüfung der Geschäfts- und Risikostrategie. Der Aufsichtsrat hat die Risikostrategie für das Geschäftsjahr 2022 im Rahmen der Sitzung vom 2. März 2022 erörtert und zur Kenntnis genommen.

Ferner wurde der Aufsichtsrat in den Sitzungen über den aktuellen Stand zum Risikomanagement informiert, er hat sich von der Leistungsfähigkeit des Risikomanagementsystems überzeugt. Dem Aufsichtsrat wurden zudem die vierteljährlichen Risikoberichte der Gesellschaft zur umfänglichen Information zugeleitet. Bei Bedarf erhielt der Aufsichtsrat detaillierte Informationen insbesondere zur Risikolage der Gesellschaft sowie zu den seitens des Vorstands zur Stabilisierung geplanten und ergriffenen Maßnahmen. Darüber hinaus wurde dem Aufsichtsrat mit den Sitzungsunterlagen für die Aufsichtsratsitzung im Herbst 2022 der ORSA-Bericht zur vollständigen Information vorgelegt.

Insgesamt wird damit den aufsichtsbehördlichen Anforderungen an das Risikomanagement im Rahmen einer guten und verantwortungsbewussten Unternehmensführung und -überwachung entsprochen.

Ergänzend wurde der Aufsichtsrat in den Sitzungen neben dem Risikomanagement auch über den aktuellen Stand der weiteren Governance-Funktionen Versicherungsmathematische Funktion, Compliance und Revision informiert und hat sich somit von der Leistungsfähigkeit aller Governance-Funktionen überzeugt.

Der Aufsichtsrat sah sich zu Prüfungsmaßnahmen nach § 111 Abs. 2 AktG im Geschäftsjahr 2022 nicht veranlasst.

Der Aufsichtsrat konnte sich davon überzeugen, dass der Vorstand seine operativen Schwerpunkte zutreffend gesetzt und geeignete Maßnahmen ergriffen hat. Insgesamt hat der Aufsichtsrat im Rahmen seiner gesetzlichen und satzungsgemäßen Zuständigkeiten an den Entscheidungen des Vorstands mitgewirkt und sich von der Rechtmäßigkeit, Ordnungsmäßigkeit und Wirtschaftlichkeit der Unternehmensführung überzeugt.

### **Jahresabschlussprüfung**

Der Jahresabschluss und der Lagebericht der Gesellschaft sowie der Prüfungsbericht des Abschlussprüfers haben dem Aufsichtsrat vorgelegen. Der vom Vorstand vorgelegte Jahresabschluss zum 31. Dezember 2022 sowie der Lagebericht sind unter Einbeziehung der Buchführung von der PricewaterhouseCoopers GmbH Wirtschaftsprüfungsgesellschaft, Köln, geprüft worden.

Die Prüfung hat keinen Anlass zu Beanstandungen gegeben; in dem erteilten uneingeschränkten Bestätigungsvermerk wird erklärt, dass der Jahresabschluss in allen wesentlichen Belangen den deutschen, für Versicherungsunternehmen geltenden handelsrechtlichen Vorschriften entspricht und unter Beachtung der deutschen Grundsätze ordnungsmäßiger Buchführung ein den tatsächlichen Verhältnissen entsprechendes Bild der Vermögens- und Finanzlage der Gesellschaft zum 31. Dezember 2022 sowie ihrer Ertragslage für das Geschäftsjahr vom 1. Januar bis zum 31. Dezember 2022 vermittelt. Der Lagebericht vermittelt insgesamt ein zutreffendes Bild von der Lage der Gesellschaft. In allen wesentlichen Belangen steht dieser Lagebericht in Einklang mit dem Jahresabschluss, entspricht den deutschen gesetzlichen Vorschriften und stellt die Chancen und Risiken der zukünftigen Entwicklung zutreffend dar. Der Abschlussprüfer erklärt gemäß § 322 Abs. 3 Satz 1 HGB, dass die Prüfung zu keinen Einwendungen gegen die Ordnungsmäßigkeit des Jahresabschlusses und des Lageberichts geführt hat.

Die Abschlussunterlagen und die Prüfungsberichte des Abschlussprüfers wurden allen Aufsichtsratsmitgliedern zur Sitzung zugeleitet.

Der Abschlussprüfer war in der Finanz- und Prüfungsausschusssitzung am 28.02.2023 über die Beratung des Jahresabschlusses und des Lageberichts anwesend, hat über die Durchführung und Qualität der Prüfung berichtet und stand dem Ausschuss für ergänzende Auskünfte zum Jahresabschluss und Lagebericht wie auch zum Prüfungsbericht zur Verfügung. Der Ausschuss hat den vom Vorstand aufgestellten Jahresabschluss erörtert und auch den Prüfungsbericht des Abschlussprüfers geprüft und zu einzelnen Punkten Nachfragen an den Abschlussprüfer gerichtet. Der Ausschuss ist zu dem Ergebnis gekommen, dass der Prüfungsbericht in Übereinstimmung mit den §§ 317 und 321 HGB steht und keinen Bedenken begegnet. Weiter ist der Ausschuss zu dem Ergebnis gekommen, dass der Lagebericht die Anforderungen des § 289 HGB erfüllt und in Übereinstimmung mit den Aussagen der Berichte an den Aufsichtsrat gemäß § 90 AktG steht. Der Lagebericht steht auch in

Einklang mit der eigenen Einschätzung des Ausschusses hinsichtlich der Lage der Gesellschaft. Dem Lagebericht und insbesondere den dort getroffenen Aussagen zur weiteren Unternehmensentwicklung stimmt der Ausschuss zu.

Nach dem abschließenden Ergebnis der vom Ausschuss selbst vorgenommenen Prüfung des Jahresabschlusses und des Lageberichts sind Einwendungen nicht zu erheben, so dass der Ausschuss sich dem Urteil des Abschlussprüfers angeschlossen hat. Der Ausschuss hat dem Aufsichtsrat die Billigung des vom Vorstand aufgestellten Jahresabschlusses empfohlen.

Zudem hat der Ausschuss die Qualität der Abschlussprüfung anhand der vorgelegten Berichterstattung geprüft.

Im Rahmen der Aufsichtsratssitzung war der Abschlussprüfer ebenfalls anwesend und hat die Inhalte aus der Finanz- und Prüfungsausschusssitzung zusammengefasst und die Prüfungsergebnisse vorgestellt. Nach dem abschließenden Ergebnis der vom Aufsichtsrat selbst vorgenommenen Prüfung des Jahresabschlusses und des Lageberichts sind Einwendungen nicht zu erheben, so dass der Aufsichtsrat sich dem Empfehlungsbeschluss des Ausschusses angeschlossen und den vom Vorstand aufgestellten Jahresabschluss am 1. März 2023 gebilligt hat. Damit ist der Jahresabschluss festgestellt.

Der Aufsichtsrat hat ferner den Bericht des Verantwortlichen Aktuars über die wesentlichen Ergebnisse seines Erläuterungsberichts 2022 zur versicherungsmathematischen Bestätigung nach Aussprache ohne Beanstandung entgegengenommen.

#### **Besetzung von Vorstand und Aufsichtsrat**

Mit Bezug auf die geänderte Rechtsprechung des Bundesfinanzhofs (BFH) zur Unternehmereigenschaft von Aufsichtsratsmitgliedern, nach der Sitzungsgelder eine variable Vergütung darstellen und eine Intransparenz für Aufsichtsräte und beteiligte Funktionen zur Bearbeitung der Vergütungen verursachen, hat die außerordentliche Hauptversammlung vom 16. Dezember 2021 beschlossen, das Sitzungsgeld ab dem Geschäftsjahr 2022 zu streichen.

Der Aufsichtsrat richtete in seiner Sitzung am 3. November 2021 einen Finanz- und Prüfungsausschuss ein. Entsprechend der an den Finanz- und Prüfungsausschuss gestellten Anforderungen sind Frau Barbara Riebeling sowie die Herren Jürgen Marquardt und Dr. Martin Wienke Mitglieder des Ausschusses. In der am 23. Februar 2022 erstmals stattgefundenen Sitzung des Finanz- und Prüfungsausschusses wählte dieser aus seiner Mitte Frau Barbara Riebeling zu seiner Vorsitzenden und Herrn Jürgen Marquardt zu seinem stellvertretenden Vorsitzenden.

Frau Iris Kremers hat ihr Mandat als Vorsitzende und Mitglied des Vorstands zum Ablauf des 30. Juni 2022 niedergelegt. Herr Holm Diez wurde in der außerordentlichen Aufsichtsratssitzung vom 4. Mai 2022 mit Wirkung ab 1. Juli 2022 zum Vorstandsvorsitzenden ernannt. Der Aufsichtsrat nahm eine Anpassung der Ressortverteilung vor. Der Aufsichtsrat hat Frau Kremers Dank und Anerkennung für die langjährige Vorstandstätigkeit ausgesprochen.

Frau Evi Popp war in der Zeit vom 1. August 2022 bis 31. Januar 2023 Generalbevollmächtigte der Gesellschaft und wurde ab dem 1. Februar 2023 in den Vorstand der Gesellschaft bestellt. Sie zeigt sich verantwortlich für den Vertrieb sowie Marketing und Vertriebsunterstützung.

Zudem hat Herr Walter Schmidt sein Mandat als Treuhänder mit Wirkung zum Ablauf des 31. Dezember 2022 niedergelegt. Der Aufsichtsrat bestellte Herrn Lutz Krannich mit Wirkung zum 1. Januar 2023 zu seinem Nachfolger.

**Dank an Vorstand und Mitarbeiter**

Der Aufsichtsrat dankt den Mitgliedern des Vorstands und Mitarbeiterinnen und Mitarbeitern für ihren Einsatz und die im Geschäftsjahr 2022 erfolgreich geleistete Arbeit.

Hamburg, 1. März 2023

Der Aufsichtsrat:

Barbara Riebeling  
Vorsitzende

Jürgen Marquardt  
stellv. Vorsitzender

Thomas Fürst

Wolfgang Pötschke

Ingo Ralfs

Dr. Martin Wienke

## Impressum

### **neue leben Unfallversicherung AG**

Sachsenstraße 8

20097 Hamburg

Telefon +49 40 23891-0

Telefax +49 40 23891-333

E-Mail: [info@neueleben.de](mailto:info@neueleben.de)

Amtsgericht Hamburg,

HRB 42574

[www.neueleben.de](http://www.neueleben.de)

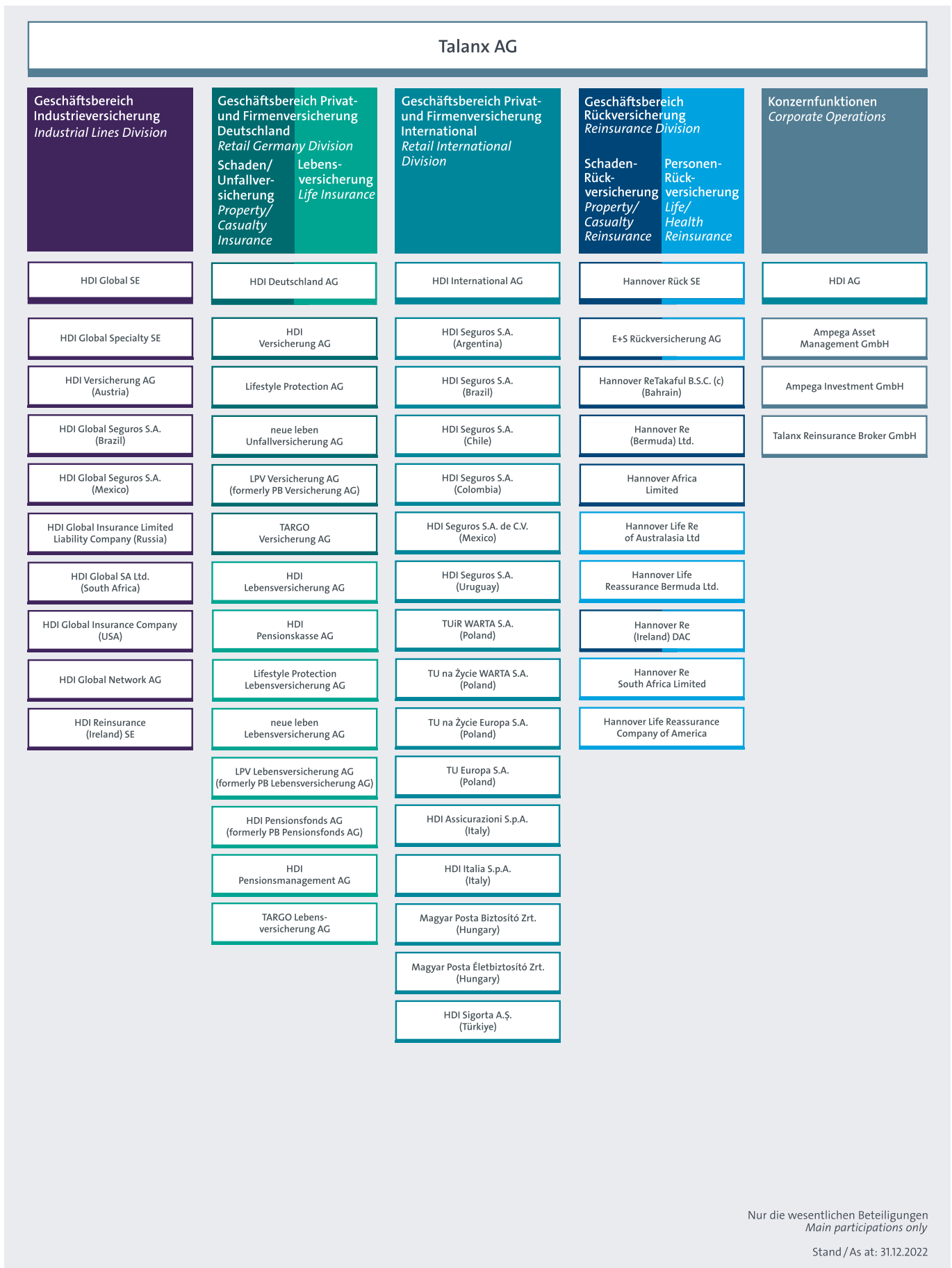
### **Group Communications**

Telefon +49 511 3747-2022

Telefax +49 511 3747-2525

[gc@talax.com](mailto:gc@talax.com)





neue leben Unfallversicherung AG

Sachsenstraße 8

20097 Hamburg

Telefon + 49 40 23891-0

Telefax + 49 40 23891-333

E-Mail: [info@neueleben.de](mailto:info@neueleben.de)

[www.neueleben.de](http://www.neueleben.de)