

TARGO•VERSICHERUNG

Schutz und Vorsorge

TARGO Versicherung AG auf einen Blick.

	2018	2017	+/- %
TEUR			
Gebuchte Bruttobeiträge	120.516	131.772	-8,5
Neugeschäftsbeiträge (APE-Basis) ¹⁾	11.368	13.628	-16,6
Bruttozahlungen für Versicherungsfälle	19.956	18.995	5,1
Versicherungstechnische Netto-Rückstellungen	209.933	203.047	3,4
Kapitalanlagen	268.903	250.329	7,4
Ergebnis aus Kapitalanlagen	7.087	7.106	-0,3
Nettoverzinsung (in %)	2,7	2,9	

¹⁾ Annual Premium Equivalent (laufende Neugeschäftsbeiträge + 1/10 der Neugeschäfts-Einmalbeiträge)

Inhalt.

2	Verwaltungsorgane der Gesellschaft
2	Aufsichtsrat
3	Vorstand
4	Lagebericht
4	Geschäftstätigkeit, Organisation und Struktur
5	Wirtschaftsbericht
12	Risikobericht
19	Prognose- und Chancenbericht
23	Versicherungsarten (Anlage 1 zum Lagebericht)
25	Jahresabschluss
26	Bilanz zum 31.12.2018
28	Gewinn- und Verlustrechnung
30	Anhang
47	Bestätigungsvermerk des unabhängigen Abschlussprüfers
53	Überschussbeteiligung
56	Bericht des Aufsichtsrats

Verwaltungsorgane der Gesellschaft.

Aufsichtsrat

Dr. Jan Wicke

Vorsitzender

Mitglied des Vorstands
der Talanx AG
Hannover

Norbert Kox

stellv. Vorsitzender

Bergisch Gladbach

Berthold Rüsing

Mitglied des Vorstands
der TARGOBANK AG
Bochum

Vorstand

Iris Kremers

Vorsitzende

Hilden

Im Vorstand der
TARGO Versicherung AG
verantwortlich für

- Personal
- Compliance
- Revision
- Datenschutz
- Recht
- Kundenservice
- Geldwäschebekämpfung

Silke Fuchs

(bis 31.12.2018)

Hilden

Dr. Thorsten Pauls

(seit 1.4.2018)

Hilden

Im Vorstand der
TARGO Versicherung AG
verantwortlich für

- Risikomanagement
- Versicherungsmathematische Funktion
- Rechnungswesen, Bilanzierung und Steuern
- Controlling

Dr. Bodo Schmithals

Hilden

Im Vorstand der
TARGO Versicherung AG
verantwortlich für

- Mathematik/Produkte
- Aktuarielle Steuerung
- Rückversicherung
- Vermögensanlage und -verwaltung
- IT

Bernd-Leo Wüstefeld

Hilden

Im Vorstand der
TARGO Versicherung AG
verantwortlich für

- Vertrieb
- Marketing und Vertriebsunterstützung

Lagebericht.

Geschäftstätigkeit, Organisation und Struktur

Unternehmenspolitischer Hintergrund

Die TARGO Versicherung AG (nachfolgend auch TAV abgekürzt) ist Teil des Talanx-Geschäftsbereichs Privat- und Firmenversicherung Deutschland. Innerhalb des Geschäftsbereichs ist sie der Bancassurance zuzuordnen. Dort werden die inländischen Bankkooperationen des Talanx-Konzerns gebündelt. Sitz der Gesellschaft ist Hilden.

Seit 1985 kooperieren die zum Talanx-Konzern gehörende TARGO Lebensversicherung AG (ehemals CiV Lebensversicherung AG) und die TARGO Versicherung AG (ehemals CiV Versicherung AG) erfolgreich mit der heutigen TARGOBANK AG in Deutschland – seit Februar 2010 unter der Marke „TARGO Versicherungen“. Die Umfirmierung der CiV Versicherungen in TARGO Versicherungen erfolgte nach der Übernahme der Citibank Privatkunden AG & Co. KGaA in 2008 durch die französische Genossenschaftsbank Banque Fédérative du Crédit Mutuel (kurz: Crédit Mutuel) und der damit verbundenen Namensänderung von Citibank in TARGOBANK.

Auszeichnung durch Ratingagenturen

Die Unfallversicherung der TARGO Versicherung AG „Unfall Komfort“ wurde von Franke & Bornberg mit einem sehr guten FF+ ausgezeichnet.

Unsere Vertriebspartner

Die TARGO Versicherung AG ist exklusiver Versicherungspartner der TARGOBANK. Bereits 1985 startete die TARGOBANK den Verkauf eigener Versicherungsprodukte über den Bankschalter. Mittlerweile gehört die Kooperation zwischen der TARGO Versicherung AG und der TARGOBANK zu den erfolgreichsten Bancassurance-Modellen in Deutschland. Im Rahmen der Kooperation, die langfristig bis 2025 ausgerichtet ist, verbindet sich die Vertriebsstärke der TARGOBANK mit dem Versicherungs-Know-how des Talanx-Konzerns.

Mit dieser langfristigen Ausrichtung zeigen beide Partner ihre Zufriedenheit mit der Zusammenarbeit und schaffen die Grundlage für den weiteren kontinuierlichen Ausbau.

Gemeinsam mit dem Bankpartner bietet die TARGO Versicherung AG Versicherungsprodukte an, die optimal auf die Bedürfnisse der TARGOBANK-Kunden ausgerichtet sind. Der Schwerpunkt liegt im Bereich Schutz und Vorsorge. Alle Produkte werden exklusiv für die Vertriebswege des Bankpartners entwickelt.

Die TARGO Versicherung AG ist stark in die technischen Systeme ihres Partners integriert. So kann beispielsweise am Point of Sale in den Filialen jeder Kunde mit einer webbasierten Software über Versicherungsprodukte beraten werden. Darüber hinaus ist die TARGO Versicherung AG an die Verkaufsanwendung des Partners angeschlossen, was den sofortigen Abschluss eines Vertrags vor Ort ermöglicht.

Mit dem nötigen Versicherungs-Know-how werden die Vertriebsmitarbeiter der TARGOBANK von den Vertriebscoaches der TARGO Versicherung AG ausgestattet. Diese führen Workshops durch, unterstützen die Vertriebsmitarbeiter am Point of Sale und sind Ansprechpartner für die Führungskräfte der TARGOBANK.

Die Kunden der TARGO Versicherung AG profitieren von den ineinandergreifenden Stärken einer erfolgreichen Privatkundenbank und eines Versicherungsunternehmens sowie dem Angebot „aus einer Hand“. Durch die vollständige Einbindung in das Corporate Design, das Produktportfolio und die IT der Bank wird ein absatzstarker Verkauf auf allen Vertriebskanälen der TARGOBANK ermöglicht.

Die Versicherungsprodukte der TARGO Versicherung AG sind fester Bestandteil der Angebotspalette der TARGOBANK. Sie stehen den Kunden über die verschiedenen Vertriebskanäle teilweise rund um die Uhr – 24 Stunden am Tag, sieben Tage die Woche – zur Verfügung. Die TARGOBANK betreibt mehr als 300 Standorte in über 200 Städten in Deutschland.

Wartezeiten für Antragsprüfung und Postzustellung gibt es nicht. Die TARGOBANK-Kunden, die Versicherungsprodukte abschließen, bekommen die Versicherungspolice in der Regel umgehend in der Filiale ausgehändigt. Der Versicherungsschutz besteht dann direkt ab Unterschrift.

Dienstleistungen im Konzernverbund

Die TARGO Versicherung AG beschäftigt keine eigenen Mitarbeiter. Anfallende Aufgaben werden von Konzerngesellschaften auf Basis von Dienstleistungsverträgen und Ausgliederungsverträgen für die TARGO Versicherung AG übernommen.

Die Einbindung der TARGO Versicherung AG in eine große Versicherungsgruppe ermöglicht die gemeinsame Nutzung gesellschaftsübergreifend organisierter Funktionen und damit die sinnvolle Nutzung von Synergien und Ressourcen. Hierdurch können die Kostenvorteile einer einheitlichen Bearbeitung im Konzern genutzt und bessere Konditionen bei Dienstleistern erreicht werden.

Wesentliche Dienstleistungen übergreifend tätiger Funktionsbereiche wie z. B. Rechnungswesen, In-/Exkasso und Personal werden unter anderem über die HDI Service AG (vormals Talanx Service AG) und die Zentraleinheiten der HDI Kundenservice AG als Servicegesellschaft der HDI Deutschland AG (vormals Talanx Deutschland AG) für die Inlandsgesellschaften des Talanx-Konzerns erbracht, also auch für die TARGO Versicherung AG. Darüber hinaus nutzt die TARGO Versicherung AG die zentralen Dienstleistungen der Ampega Asset Management GmbH (vormals Talanx Asset Management GmbH), die die Vermögensverwaltung für die Versicherungsgesellschaften im Konzern betreibt, sowie die IT-Dienstleistungen der HDI Systeme AG (vormals Talanx Systeme AG).

Die HDI Deutschland Bancassurance Kundenservice GmbH (vormals Talanx Deutschland Bancassurance Kundenservice GmbH) fungiert an dem Standort Hilden als Dienstleistungsunternehmen für die TARGO Versicherungen, die PB Versicherungen und die Lifestyle Protection Versicherungen. Sie ist vor allem in den Bereichen Antragsbearbeitung, Bestandsverwaltung und Leistungsbearbeitung tätig. Lediglich die Funktionen Marketing und Vertriebsunterstützung sowie die Vertriebsorganisationen arbeiten direkt für die Risikoträger und sind gänzlich an der jeweiligen Marke des Partners (TARGOBANK bzw. Postbank) ausgerichtet.

Ebenfalls am Standort Hilden erbringt die HDI Deutschland Bancassurance Communication Center GmbH (vormals Talanx Deutschland Bancassurance Communication Center GmbH) Dienstleistungen für unsere Gesellschaft. Mit Wirkung zum 1.11.2018 hat die in Köln ansässige HDI Deutschland Bancassurance Kundenmanagement GmbH & Co. KG (vormals HDI-Gerling Friedrich Wilhelm AG), die Callcenter-Dienstleistungen von der HDI Deutschland Bancassurance Communication Center GmbH im Rahmen eines Teilbetriebsübergangs übernommen.

Wirtschaftsbericht

Gesamtwirtschaftliche und branchenbezogene Rahmenbedingungen

Volkswirtschaftliche Entwicklung

Das Jahr 2018 begann mit hohen Wachstumserwartungen dank positiver Wirtschaftsdaten und einer signifikanten fiskalpolitischen Expansion in den USA; der Rest des Jahres 2018 war jedoch von nachlassender Wachstumsdynamik und zunehmenden Gegensätzen in der Wachstums- und Inflationsentwicklung geprägt.

Das Wachstum der US-Wirtschaft beschleunigte sich 2018 spürbar. Während sie hohe Wachstumsraten aufwies, verzeichneten andere große Wirtschaftsräume überwiegend eine nachlassende Dynamik. Indikatoren – wie Einkaufsmanagerindizes sowie das Wachstum des Welthandelsvolumens – ließen im Jahresverlauf kontinuierlich nach. Neben höheren US-Zinsen waren vor allem politische Entwicklungen verantwortlich für den Rückgang der weltweiten Wachstumsdynamik. Insbesondere die aggressive Handelspolitik der US-Regierung sorgte für eine Eintrübung des außenwirtschaftlichen Umfelds.

Die Wirtschaft im Euroraum wurde besonders deutlich von der Abkühlung des Exportwachstums beeinträchtigt. Darüber hinaus belasteten der Konflikt rund um den italienischen Haushalt und die anhaltend hohe Unsicherheit rund um die Brexit-Verhandlungen das Geschäfts- und Konsumklima. Nach 2,4 % Wachstum im Jahr 2017 verlangsamte sich das Wachstum im Euroraum auf 1,8 %, verursacht durch die schwache Entwicklung im zweiten Halbjahr. Auch die deutsche Wirtschaft entging im zweiten Halbjahr nur knapp einer Rezession aufgrund zweier in Folge nachgebender Quartale. Für das Gesamtjahr ergab sich ein Wachstum des Bruttoinlandsprodukts um 1,5 %, nach 2,2 % im Vorjahr. Außer einer negativen Exportdynamik waren vor allem sektorale Sondereffekte für das schlechte Ergebnis verantwortlich. Dennoch setzte sich die positive Entwicklung auf dem Arbeitsmarkt im Euroraum fort. Die Arbeitslosenquote fiel mit 7,9 % im Dezember auf den tiefsten Stand seit zehn Jahren, in Deutschland fiel die Arbeitslosenquote mit 4,9 % im Dezember sogar auf den tiefsten Stand seit der Wiedervereinigung.

Ein gestiegenes US-Zinsniveau, ein starker US-Dollar und die im Jahresverlauf zunehmende Eskalation des Handelskonflikts setzten die wirtschaftliche Entwicklung in Entwicklungsländern spürbar unter Druck. Die Verkettung idiosynkratischer Ereignisse, insbesondere in der Türkei und in Argentinien, verschärfte die Situation weiter. Das Wirtschaftswachstum in China wurde unter anderem durch den sich zuspitzenden bilateralen Handelskonflikt mit den USA zusätz-

lich belastet. Die jährliche Wachstumsrate des BIP lag 2018 mit voraussichtlich 6,6 % unter den 6,9 % aus dem Vorjahr.

Aufgrund der gegensätzlichen wirtschaftlichen Entwicklung verlief auch die Inflationsentwicklung heterogen. Während in den USA der strukturelle Preisdruck weiter zunahm, blieb der Preisauftrieb im Rest der Welt größtenteils verhalten. Dementsprechend gestaltete sich die Geldpolitik deutlich straffer in den USA und mit nur sehr graduellen Normalisierungsbemühungen anderer großer Zentralbanken. Die US-Notenbank setzte ihren Zinserhöhungszyklus mit vier Zinsschritten fort, während die EZB ihre monatlichen Anleihekäufe zum Jahresende einstellte.

Mit dem erheblichen Anstieg der Energiepreise stieg auch die jährliche Teuerungsrate sowohl im Euroraum als auch in den USA im Jahresverlauf deutlich an auf über 2 % bzw. fast 3 %. Analog fielen mit der Ölpreiskorrektur die Inflationsraten auf 1,5 % im Dezember in der Eurozone und auf 1,9 % im Dezember in den USA.

Kapitalmärkte

Die hohen Wachstumsraten der US-Wirtschaft und Anzeichen, dass sich die Inflationsentwicklung beschleunigte, sorgten für einen deutlichen Anstieg des US-Zinsniveaus – zehnjährige US-Treasuries stiegen von rund 2,4 % zum Jahresanfang auf zwischenzeitlich über 3,2 %. Gleichzeitig führte die wirtschaftliche Abkühlung in der Eurozone zusammen mit den politischen Problemen zu einem erheblichen Rückgang der zehnjährigen Bundrenditen, von knapp 0,8 % im Februar auf 0,2 % im Dezember. Insgesamt blieb die Volatilität am Rentenmarkt aber wie im Vorjahr auf vergleichbar niedrigem Niveau. Der Euro fiel gegenüber dem US-Dollar von durchschnittlich 1,23 EUR im ersten auf 1,14 EUR im vierten Quartal.

Die globalen Aktienmärkte starteten fulminant in das Jahr 2018. Steigende US-Zinsen, das nachlassende globale Wachstumsmomentum und das Potpourri an politischen Risiken sorgten nach der ersten Aktienmarktkorrektur von rund 10 % im ersten Quartal weiter für ein höheres Volatilitätsniveau und ein insgesamt schwaches Aktienjahr. Der DAX fiel im Gesamtjahr um 18,3 %, der EURO STOXX 50 um 14,3 % und der Nikkei um 12,1 %. Deutlich besser – gleichwohl negativ – entwickelte sich der S&P 500 mit einem Jahresverlust von 6,2 %. Nach einem positiven Jahresstart war das Jahr 2018 im weiteren Verlauf geprägt von einer deutlichen Ausweitung der Risikoaufschläge in nahezu allen Spread-Assetklassen.

Deutsche Versicherungswirtschaft

Die Ausführungen zu den Versicherungsmärkten stützen sich auf Veröffentlichungen des Gesamtverbands der Deutschen Versicherungswirtschaft e. V. (GDV) und beinhalten vorläufige Daten.

Nach dem stabilen Verlauf der Vorjahre konnte die deutsche Versicherungswirtschaft im abgelaufenen Geschäftsjahr 2018 ein Wachstum ihrer Beitragseinnahmen verzeichnen. Laut Hochrechnung erreichte die Branche einen Zuwachs von 2,1 % auf 202,2 Mrd. EUR.

Die Schaden- und Unfallversicherer dürften in 2018 ein Beitragswachstum von 3,3 % auf 70,6 Mrd. EUR erreicht haben. Die Unternehmen der privaten Krankenversicherung lassen Beiträge in Höhe von 39,7 Mrd. EUR und damit ein Wachstum von 1,7 % erwarten.

Bei den Lebensversicherern, Pensionskassen und Pensionsfonds nahmen die Beitragseinnahmen 2018 insgesamt um 1,4 % auf 91,9 Mrd. EUR zu. Dabei stagnierte das Geschäft gegen laufenden Beitrag bei 64,3 Mrd. EUR. Das Geschäft gegen Einmalbeitrag wuchs um 4,6 % auf 27,7 Mrd. EUR. Ein signifikanter Rückgang war allerdings im Bereich der betrieblichen Altersversorgung zu verzeichnen: Die Beitragseinnahmen der Pensionskassen sanken um 4,1 % und die der Pensionsfonds um 50,3 % gegenüber dem Vorjahr.

Rechtliche und regulatorische Rahmenbedingungen

Aufsichtsrechtliche Anforderungen

Versicherungsunternehmen (Erst- und Rückversicherungsgesellschaften), Pensionsfonds, Banken und Kapitalverwaltungsgesellschaften unterliegen weltweit einer umfassenden Rechts- und Finanzaufsicht durch Aufsichtsbehörden, um die Stabilität der Unternehmen und der Finanzmärkte zu gewährleisten sowie die Kunden der Unternehmen zu schützen. In der Bundesrepublik Deutschland obliegt diese Aufgabe der Bundesanstalt für Finanzdienstleistungsaufsicht (BaFin). Hinzu kommt eine umfassende Regulierung der Geschäftstätigkeit dieser Unternehmen durch zahlreiche rechtliche Regelungen. Die bereits in den Vorjahren zu beobachtende intensive Weiterentwicklung der rechtlichen Rahmenbedingungen und eine damit einhergehende Verschärfung und zunehmende Komplexität setzte sich auch im Jahr 2018 unvermindert fort.

Vor dem Hintergrund der in Deutschland umzusetzenden Richtlinie über den Versicherungsvertrieb (IDD) wurden in den betroffenen Gesellschaften des Konzerns bereits frühzeitig Projekte aufgesetzt, um die umfangreichen Vorgaben termingemäß umsetzen zu können. Diese Projekte wurden rechtzeitig vor dem Wirksamwerden der entsprechenden gesetzlichen Regelungen in Deutschland beendet. Diese gesetzlichen Anforderungen zielen insbesondere auf eine bestmögliche Berücksichtigung von Verbraucherinteressen bei der Produktentwicklung und dem Vertrieb von Versicherungsprodukten sowie auf weitgehende Erfordernisse im Hinblick auf die Produktüberwachung und

die Produkt-Governance von Versicherungsprodukten durch Versicherungsunternehmen, aber auch durch Versicherungsvermittler ab.

Am 25.1.2017 veröffentlichte die BaFin ihr Rundschreiben 2/2017 (VA) zu der behördlichen Auslegung der Mindestanforderungen an die Geschäftsorganisation von Versicherungsunternehmen (MaGo). In diesem Rundschreiben werden übergreifende Aspekte zur Geschäftsorganisation erläutert und zentrale Begriffe wie „Proportionalität“ oder „Verwaltungs-, Management- oder Aufsichtsorgan“ aus Sicht der Aufsichtsbehörde erläutert. Ungeachtet der fehlenden unmittelbaren Rechtsbindung dieser veröffentlichten Rechtsansichten der BaFin wird auch die MaGo bei der Ausgestaltung der Geschäftsorganisation der Gruppe berücksichtigt, insbesondere in den Bereichen allgemeine Governance, Schlüsselfunktionen, Risikomanagement-System, Eigenmittelanforderungen, internes Kontrollsystem, Ausgliederungen und Notfallmanagement.

Das Gesetz zur Umsetzung der 4. EU-Geldwäscherichtlinie (GWG) ist am 26.6.2017 in Kraft getreten. Die betroffenen Konzerngesellschaften haben Regelungen getroffen und organisatorische Maßnahmen eingeleitet, um auch die neuen gesetzlichen Verpflichtungen zu erfüllen.

In den letzten Jahren hat die Digitalisierung zunehmend an Bedeutung gewonnen. Damit einher geht ein Übergang zu digitalen, datenbasierten Geschäftsmodellen; sich hieraus ergebende rechtliche Fragen und Herausforderungen spielen auch bei den Unternehmen des Talanx-Konzerns eine immer wichtigere Rolle. Mit einem Rundschreiben zu den versicherungsaufsichtlichen Anforderungen an die IT (VAIT) hat die BaFin Hinweise zur Auslegung der Vorschriften über die Geschäftsorganisation im Versicherungsaufsichtsgesetz gegeben, soweit sie sich auf die technisch-organisatorische Ausstattung der Unternehmen beziehen. Ferner hat die Behörde Orientierungshilfen zu Auslagerungen an Cloud-Anbieter veröffentlicht.

Die Versicherungsunternehmen des Talanx-Konzerns sind, wie die gesamte Assekuranz, in hohem Maße auf die Erhebung von personenbezogenen Daten angewiesen. Sie werden unter anderem zur Antrags-, Vertrags- und Leistungsabwicklung erhoben, verarbeitet und genutzt, um Versicherte bedarfsgerecht zu beraten. Die Mitarbeiterinnen und Mitarbeiter der Unternehmen des Talanx-Konzerns sind sich der damit einhergehenden Verantwortung zu einem angemessenen Umgang mit personenbezogenen Daten bewusst und sind auf die Datenschutzanforderungen schriftlich verpflichtet worden. Die Wahrung der Rechte der Versicherten, Beschäftigten, Aktionäre usw. und der Schutz ihrer Privatsphäre sind wesentliche Ziele aller Konzernunternehmen. Seit dem 25.5.2018 sind die EU-Datenschutz-Grundverordnung (DSGVO) sowie ein neues Bundesdatenschutzgesetz gelten-

des Recht. Vor diesem Hintergrund wurden die notwendigen Anpassungen an Prozesse, Verträge und Systeme vorgenommen, um die Rechte der betroffenen Personen und die Verpflichtungen der Konzerngesellschaften zu gewährleisten. Nunmehr ist die Auslegungspraxis durch Behörden, Gerichte und Kommentare zu beobachten, um ggf. weitere Anpassungsbedarfe zu identifizieren. Die Datenschutzorganisation wurde entsprechend dem Anwendungsbereich der DSGVO ausgeweitet, sodass nunmehr Konzernstandards für die Standorte mit Sitz in der EU gelten.

Die Einhaltung geltenden Rechts ist für die Gesellschaften des Talanx-Konzerns Voraussetzung für eine dauerhaft erfolgreiche Geschäftstätigkeit. Der fortlaufenden Anpassung und Weiterentwicklung des Geschäfts und ihrer Produkte an gesetzliche Neuregelungen sowie der Beachtung der aufsichts- wie steuerrechtlichen Rahmenbedingungen widmen die Gesellschaften stets große Aufmerksamkeit. Die entsprechend installierten Mechanismen gewährleisten, dass künftige Rechtsentwicklungen und ihre Auswirkungen auf die eigene Geschäftstätigkeit frühzeitig identifiziert und bewertet werden, um die erforderlichen Anpassungen vornehmen zu können.

Geschäftsverlauf und Lage

Themen des Berichtsjahres

Zukunftssicherung des Geschäftsbereichs Privat- und Firmenversicherung Deutschland

Im Jahr 2015 hat der Geschäftsbereich Privat- und Firmenversicherung Deutschland das auf mehrere Jahre angelegte Programm KuRS (Kundenorientiert Richtungsweisend Stabil) eingeleitet. Ziele des Programms sind es, den Geschäftsbereich Privat- und Firmenversicherung Deutschland zu stabilisieren, seine Wettbewerbsfähigkeit nachhaltig zu verbessern und somit zukunftsfähig aufzustellen. Schwerpunkte bei der Umsetzung sind die Optimierung der Geschäftsprozesse und die Erhöhung der Servicequalität für Kunden und Vertriebspartner. Hierzu gehören auch die Modernisierung der IT sowie die Erhöhung der Transparenz über Bestandsdaten und Kosten.

Mit der strategischen KuRS-Maßnahme Voyager 4life wird eine gemeinsame IT-Leben-Plattform für die vier Leben-Risikoträger und die Pensionskassen bei HDI Deutschland sowie die Unfallsparte der Bancassurance geschaffen. Das Projekt konzentriert sich in einem ersten Schritt auf die Überführung des Neugeschäfts der Bancassurance-Gesellschaften in das Bestandsverwaltungssystem Kolumbus. In einem zweiten Schritt erfolgt die Überführung/Migration der Altbestände der bisherigen Verwaltungssysteme der Bancassurance nach Kolumbus. Eine systemtechnisch vorgegebene strikte Trennung der Bestände ist dabei dauerhaft gewährleistet. Zukünftig kön-

nen Produkte durch die gemeinsame Plattform einfacher abgebildet, Prozesse effizienter gestaltet und dadurch Kosten gespart werden. Für die Bancassurance ein wichtiger Schritt, um sich systemseitig optimal für die Zukunft aufzustellen.

Im Rahmen des Projekts „Orange“ wurde ein zentrales Restschuld-IT-System zur Verwaltung einfacher, spartenübergreifender Risiko-Produkte und Produkte zur Absicherung des Lebensstils eingeführt. Aufbauend auf der bereits erfolgten Implementierung des Basis-IT-Systems und der zugehörigen Anbindung der vielfältigen Umsysteme, wurde mit der Gewerberestschuld ein neues Produkt implementiert. Die Migration der Restschuldversicherungsbestände steht noch aus und ist für 2019 geplant.

Digitale Transformation im Strategie-Fokus

Die Automatisierung und Digitalisierung seiner Geschäftsprozesse treibt der Talanx-Konzern weltweit voran. Eine der Aufgaben ist die Beschleunigung der bereits eingeleiteten digitalen Transformation. Im Fokus stehen dabei die Weiterentwicklung der Talanx-Systemlandschaft sowie die fortschrittliche Datenanalyse unter Einbezug künstlicher Intelligenz und der Aufbau digitaler Ökosysteme. Digitale Innovationen und Anwendungen sollen dabei im bereits etablierten Best Practice Lab gezielt weiterentwickelt und unter Beachtung marktspezifischer Anforderungen lokal umgesetzt werden. Darüber hinaus werden Beteiligungen an innovativen Start-ups, wie die Vermögensplattform Elinvar, ein wachsender Teil der Strategie sein.

HDI Marke

Das Projekt „HDI Marke“ umfasst den Markenwechsel von Talanx zu HDI auf den Geschäftsbereichsebenen und bei den Konzerndienstleistern, die interne und endkundenseitige Implementierung des modernisierten HDI-Logos sowie die Schärfung der HDI-Markenpositionierung. Die Marke Talanx konzentriert sich im Zuge dessen auf den Kapitalmarkt und bleibt weiterhin als Konzernholding bestehen.

Nachhaltigkeit

Der Talanx-Konzern baut seine Nachhaltigkeitsberichterstattung kontinuierlich aus und bindet weitere Länder aus den Kernmärkten der Talanx in den Berichtsprozess ein. Zudem werden beispielsweise die Sustainable Development Goals der Vereinten Nationen (SDGs) im Nachhaltigkeitsbericht aufgegriffen und priorisiert sowie die neuen GRI-Standards der Global Reporting Initiative umgesetzt. Auch regionale Aspekte finden Berücksichtigung, indem sich der Talanx-Konzern z. B. an der Umweltberatungsinitiative „ÖKOPROFIT Hannover“ beteiligt.

Umsetzung Insurance Distribution Directive (IDD)

Die TARGO Versicherung AG übernimmt für ihren Vertriebspartner TARGOBANK AG vollständig die Umsetzung der IDD-Vorgaben im Bereich der Mitarbeiterqualifizierung. Im Rahmen der Umsetzung sind die Erstzertifizierung und die laufende Weiterbildung sichergestellt. Die laufende Weiterbildung umfasst 15 Weiterbildungsstunden pro Jahr pro TARGOBANK-Mitarbeiter. Zu den relevanten Zielgruppen zählt neben allen Vertriebsmitarbeitern auch das Callcenter. Zur Dokumentation und Reporting wurde eine innovative Lernumgebung eingeführt, auf die die Mitarbeiter zugreifen können und wo sie unter anderem E-Learnings absolvieren können.

Eine adäquate Erstzertifizierung konnte für alle Vertriebsmitarbeiter bis zum 23.2. des Berichtsjahres erreicht werden, sowohl für Bestandsmitarbeiter als auch für neue Mitarbeiter. Somit ist sichergestellt, dass diese Produkte der TARGO Versicherung AG verkaufen können.

Die seit Jahren erfolgreiche Kooperation mit der Deutschen Versicherungsakademie wurde an die Anforderungen der IDD angepasst und weiter digitalisiert.

TARGO Geräteschutz

Der TARGO Geräteschutz ist ein Produkt für mobile Geräte, das unter anderem über Händler angeboten wird. Hier sind weiße Ware, Unterhaltungselektronik, mobile Geräte und Mobilfunkgeräte unter anderem gegen unsachgemäße Handhabung und Abhandenkommen versichert. Angebotene Leistungen sind entweder ein Vollschutz oder eine reine Garantieverlängerung. Seit Ende Juli des Berichtsjahrs ist eine Online-Verkaufsstrecke auf www.targobank.de live geschaltet. Der Umsatz hier verläuft gemäßigt, gezielte Marketingmaßnahmen sollen ihn nun verstärken.

Im Berichtsjahr wurden diverse Anpassungen und Optimierungen am Produkt und den Distributionswegen durchgeführt: Unter anderem wurde die Onlinestrecke im Nachhinein IDD-konform gestaltet, Versicherungsbedingungen, Produktkategorien und Preise wurden optimiert und ein Haustarif für Mitarbeiter der TARGOBANK und des Talanx-Konzerns eingeführt.

DSGVO

Am 25.5.2018 trat die DSGVO in Kraft. Die TARGO Versicherung AG ergriff folgende dezentrale Umsetzungsmaßnahmen:

- Bestehende Einwilligungserklärungen in den Anträgen und Formularen wurden um eine neue Widerrufsklausel ergänzt.

- Anlassbezogene Informationen bei Erhebung/Änderung personenbezogener/-beziehbarer Daten wurden eingerichtet.
- Datenschutzhinweise auf TAV-Webseiten und -Systemen wurden angepasst.

Einführung einer Kinderunfallversicherung

Die TARGO Versicherung AG hat im Berichtsjahr mit dem Produkt „Unfall Komfort für Kids“ eine Versicherungslösung geschaffen, die speziell auf Kinder zugeschnitten ist. Bestandteil sind unter anderem höhere Invaliditätsleistungen bei Schulwegunfällen, eine Kostenübernahme für den Verlust von bleibenden Zähnen und Zuschüsse zur Nachhilfe, wenn wegen eines Unfalls Unterricht versäumt wurde. Darüber hinaus kommen Leistungen zum Tragen für den Fall, dass ein versorgender Elternteil aufgrund eines eigenen erlittenen Unfalls vollstationär behandelt werden muss. In solchen Fällen sieht das neue Produkt Kostenzuschüsse für eine Haushaltshilfe, eine Kinderbetreuung oder eine Kostenübernahme eines Fahrservices zur Schule oder zum Kindergarten vor.

Die „Unfall Komfort für Kids“ wurde am 24.9.2018 eingeführt. Der Umsatz verlief bislang wie geplant, gezielte Marketingmaßnahmen sollen ihn im Folgejahr verstärken.

TAV Service App

Im Rahmen der Digitalisierungsstrategie wurde die Service App der TARGO Versicherung AG im Berichtsjahr weiterentwickelt. Die Kunden können nun alle ihre laufenden Verträge einsehen, außerdem diverse Self-Services durchführen, wie z. B. Zahlweise oder Zahltag ändern, das Auszahlungskonto angeben und persönliche Daten ändern. Dies war die zweite Ausbaustufe nach dem Livegang im September 2016, eine dritte Stufe ist für das Folgejahr geplant. Dabei soll die Ausgangspost der TARGO Versicherung AG in digitaler Form abrufbar sein, Statusmeldungen zu Einreichungen und Services einsehbar sein, außerdem sollen weitere Services implementiert werden.

Die Service App, die als iOS und Android-Version erhältlich ist, wird bei den Kunden gut angenommen: Seit dem Livegang in 2016 wurde sie 7.588 Mal heruntergeladen und die Kunden haben 12.352 Vorgänge eingereicht. Eine erfreuliche Vereinfachung für die Kunden sowie eine Effizienzsteigerung für die TARGO Versicherung AG.

Facebook-Auftritt der TARGO Versicherungen

Die TARGO Versicherungen sind seit dem 5.11.2018 mit einer eigenen Unternehmensseite auf Facebook online. Ziel ist es, Präsenz und Kundennähe zu zeigen. Bestehende und neu aufkommende Dis-

kussionen über die TARGO Versicherungen im Netz können so besser beobachtet und gesteuert werden.

Welche Inhalte veröffentlicht werden, ist in einer Content-Strategie festgelegt. Diese hat den Anspruch, wissenschaftlich und informativ zu sein, aber mit unterhaltsamen Aspekten verknüpft zu werden. Der Kunde soll dort abgeholt werden, wo er die TARGO Versicherungen erwartet und sucht.

Dank des Vorstands

Die Ergebnisse des vergangenen Geschäftsjahres sind wesentlich auf die Kompetenz und das außerordentliche Engagement der zuständigen Mitarbeiterinnen und Mitarbeiter zurückzuführen. Für ihren Einsatz und ihre Bereitschaft zur Übernahme von Verantwortung für unsere Gesellschaft bedankt sich die Geschäftsleitung bei allen Mitarbeiterinnen und Mitarbeitern. Dank gebührt auch dem Betriebsrat für die stets konstruktive und faire Zusammenarbeit.

Ertragslage

Neugeschäft

Die Neugeschäftsbeiträge der TARGO Versicherung AG betragen im Berichtsjahr insgesamt 56.762 (74.437) TEUR. Der Rückgang resultierte insbesondere aus niedrigeren Einmalbeiträgen in Höhe von 50.438 (67.566) TEUR bei den Sonstigen Versicherungen. Die hauptsächlich die Unfallversicherung betreffenden laufenden Neugeschäftsbeiträge sanken um 8,0 % auf 6.324 (6.871) TEUR. Hieraus errechnet sich ein Annual Premium Equivalent (laufende Neugeschäftsbeiträge zuzüglich 10 % der Einmalbeiträge) von 11.368 (13.628) TEUR.

Die Anzahl der neu abgeschlossenen Verträge in der klassischen Unfallversicherung verringerte sich von 21.688 auf 19.446 Verträge. Bei den Sonstigen Versicherungen konnte ein deutliches Wachstum generiert werden; der Neuzugang stieg von 424.732 auf 479.347 Verträge.

Versicherungsbestand

Der Jahresbeitrag aller am Bilanzstichtag im Bestand unserer Gesellschaft befindlichen Versicherungen, die sogenannte statistische Bestandsprämie, hat sich im Berichtsjahr um 5.187 TEUR auf 70.412 (65.225) TEUR erhöht.

Ende des Jahres 2018 umfasste der Versicherungsbestand im selbst abgeschlossenen Geschäft 1.493.238 (1.306.038) Verträge.

Anzahl der mindestens einjährigen Versicherungsverträge

	Anzahl der Versicherungsverträge		
	31.12.2018	31.12.2017	Änderung
Selbst abgeschlossenes Geschäft	1.493.238	1.306.038	187.200
davon:			
Unfallversicherung	112.232	108.051	4.181
Sonstige Versicherungen	1.381.006	1.197.987	183.019

Der Bestand an Policen bei klassischen Unfallversicherungen ist im Geschäftsjahr auf 100.642 (94.926) Stück angestiegen. Bei der Unfallversicherung mit Beitragsrückgewähr sank der Bestand auf 11.590 (13.125) Stück.

Bei den Sonstigen Versicherungen betrug der Bestand an Policen 1.381.006 (1.197.987) Stück.

Eine vollständige Darstellung der von unserer Gesellschaft betriebenen Versicherungsarten befindet sich in der Anlage 1 zum Lagebericht auf Seite 23.

Beiträge

Die gebuchten Bruttobeiträge verringerten sich auf insgesamt 120.516 (131.772) TEUR. Davon entfielen 85.464 (98.433) TEUR auf die Sonstigen Versicherungen sowie 35.052 (33.340) TEUR auf die Unfallversicherung. In der Sparte Unfall erreichte die Unfallversicherung mit Beitragsrückgewähr (UBR) 6.963 (8.027) TEUR gebuchte Bruttobeiträge.

Die hauptsächlich die Arbeitslosigkeitsversicherungen betreffenden Einmalbeiträge sinken im Vergleich zu dem herausragenden Vorjahr deutlich um 17.128 TEUR auf 50.438 (67.566) TEUR.

Unter Berücksichtigung der Beitragsüberträge sowie der abgegebenen Rückversicherungsbeiträge stiegen die verdienten Nettobeiträge der TARGO Versicherung AG auf 87.177 TEUR nach 82.543 TEUR im Vorjahr.

Leistungen

Die Netto-Aufwendungen für Versicherungsfälle für eigene Rechnung lagen mit 15.729 (13.636) TEUR 15,4 % über dem Vorjahresniveau.

Die bilanzielle Nettoschadenquote, definiert als das Verhältnis der Nettoschadenaufwendungen zu den verdienten Beiträgen für eigene Rechnung, erhöhte sich somit auf 18,0 (16,5) %.

Veränderung der übrigen versicherungstechnischen Netto-Rückstellungen

Die Deckungsrückstellung für die Unfallversicherung mit Beitragsrückgewähr erhöhte sich im Geschäftsjahr von 38.287 TEUR um 1.940 TEUR auf 40.227 TEUR.

Aufwendungen für den Versicherungsbetrieb

Die Bruttoaufwendungen für den Versicherungsbetrieb lagen mit 69.615 (67.740) TEUR um 2,8 % über dem Vorjahresniveau. Nach Abzug der erhaltenen Provisionen und Gewinnbeteiligungen verblieben Nettoaufwendungen von 56.563 (55.177) TEUR.

Erträge und Aufwendungen aus Kapitalanlagen

Die laufenden Erträge, die vor allem aus den Kuponzahlungen der festverzinslichen Kapitalanlagen bestanden, beliefen sich im Berichtsjahr auf 6.809 (6.914) TEUR. Dem standen laufende Aufwendungen in Höhe von 324 (310) TEUR gegenüber. Das laufende Ergebnis betrug 6.485 TEUR und liegt damit unter dem Vorjahresniveau von 6.604 TEUR. Die laufende Durchschnittsverzinsung erreichte 2,5 (2,7) %.

Im Berichtsjahr wurde ein Ergebnis aus außerordentlichen Gewinnen und Verlusten aus dem Abgang von Kapitalanlagen in Höhe von 602 (502) TEUR erzielt. Hierbei wurden Gewinne aus dem Abgang von Kapitalanlagen in Höhe von 602 (523) TEUR realisiert sowie Abgangverluste in Höhe von 0 (21) TEUR. Wie im Vorjahr waren keine Zu- oder Abschreibungen vorzunehmen. Insgesamt war somit ein außerordentliches Ergebnis in Höhe von 602 (502) TEUR auszuweisen.

Das Kapitalanlageergebnis belief sich insgesamt auf 7.087 (7.106) TEUR. Somit wurde für das Berichtsjahr eine Nettoverzinsung von 2,7 (2,9) % erreicht.

Geschäftsergebnis

Der versicherungstechnische Gewinn von 14.257 (12.131) TEUR entfiel mit 6.530 (6.078) TEUR auf den Versicherungszweig Unfallversicherung sowie mit 7.727 (6.052) TEUR auf die Sonstigen Versicherungen.

Das nichtversicherungstechnische Ergebnis in Höhe von 3.139 (3.849) TEUR ergab sich aus einem Kapitalanlageergebnis in Höhe von 7.087 (7.106) TEUR sowie einem Aufwand im sonstigen Ergebnis (inkl. technischen Zinsertrags) von 3.947 (3.257) TEUR.

Die Gesellschaft erzielte somit ein Geschäftsergebnis von 17.396 (15.979) TEUR.

Ergebnisabführung

Die TARGO Versicherung AG führt im Rahmen des bestehenden Beherrschungs- und Ergebnisabführungsvertrags das Jahresergebnis von 17.391 (15.979) TEUR an die HDI Deutschland AG (vormals Talanx Deutschland AG) ab.

Überschussbeteiligung

Für das Produkt Unfall Rendite, die Unfallversicherung mit Beitragsrückgewähr der TARGO Versicherung AG, wird den Versicherungsnehmern in 2019 eine Verzinsung der vorhandenen Guthaben in Höhe von 2,3 % zzgl. Schlussüberschussanteil von 1,0 % gutgeschrieben. Die Gesamtverzinsung der Kundenguthaben (einschließlich Schlussgewinnanteilen) beträgt somit 3,3 %.

Die für den gesamten Bestand ab 2019 gültigen Gewinnanteilsätze sind auf den Seiten 53 bis 55 dieses Berichts im Detail dargestellt.

Finanzlage

Eigenkapital

Nach Ergebnisabführung beträgt das Eigenkapital:

Eigenkapital nach Ergebnisabführung

	31.12.2018
TEUR	
Gezeichnetes Kapital	27.000
Gewinnrücklagen	
a) gesetzliche Rücklage	2.700
b) andere Gewinnrücklagen	42
	2.742
Summe	29.742

Liquiditätslage

Die Liquidität unserer Gesellschaft war zu jeder Zeit gesichert. Zum Bilanzstichtag waren liquide Mittel in Form von laufenden Guthaben bei Kreditinstituten in Höhe von 4.393 (11.953) TEUR verfügbar.

Vermögenslage

Kapitalanlagen

Entwicklung der Kapitalanlagen im Detail

	31.12.2018	31.12.2017	Änderung
TEUR			
Anteile an verbundenen Unternehmen	8.490	9.152	-662
Aktien, Anteile oder Aktien an Investmentvermögen und andere nicht festverzinsliche Wertpapiere	2.006	1.861	145
Inhaberschuldverschreibungen und andere festverzinsliche Wertpapiere	137.062	125.684	11.378
Namenschuldverschreibungen	77.258	64.275	12.983
Schuldscheinforderungen und Darlehen	44.087	49.358	-5.271
Summe	268.903	250.329	18.573

Das Volumen der Kapitalanlagen der TARGO Versicherung AG stieg um 18.573 TEUR und betrug zum Jahresende 268.903 (250.329) TEUR. Die Kapitalanlagen wurden vorrangig in festverzinslichen Kapitalanlagen investiert. Deren Anteil lag zum Ende des Berichtsjahres bei 96,1 (95,6) % der gesamten Kapitalanlagen. Investitionen erfolgten vor allem in Inhaberschuldverschreibungen guter Bonität. Das durchschnittliche Rating der festverzinslichen Kapitalanlagen beträgt unverändert AA- (AA-). Wie im Vorjahr ist die Gesellschaft keine Aktienengagements eingegangen.

Die Marktwerte der Kapitalanlagen beliefen sich zum Bilanzstichtag auf 294.646 (281.011) TEUR. Die Bewertungsreserven fielen auf 25.743 (30.681) TEUR.

Gesamtaussage zur wirtschaftlichen Lage

Die Unternehmensleitung der TARGO Versicherung AG bewertet den Geschäftsverlauf des Berichtsjahres vor dem Hintergrund des unverändert schwierigen branchenspezifischen Umfelds als positiv: Vor dem Hintergrund, dass die im Wesentlichen aus der Arbeitslosenversicherungsversicherung resultierenden Einmalbeiträge nicht an das starke Wachstum der Vorjahre anknüpfen konnten, verlief die beitragsseitige Entwicklung unserer Gesellschaft allerdings nicht vollständig erwartungsgemäß. Auch das vorrangig aus der Unfallversicherung resultierende Neugeschäft aus laufenden Beiträgen entwickelte sich leicht rückläufig. Trotz insgesamt steigender laufender Beiträge führte die Entwicklung der Einmalbeiträge zu einem unerwarteten Rückgang der Bruttobeiträge. Die TARGO Versicherung AG befindet sich als Spezialversicherer für Unfall- und Ar-

beitslosigkeitsversicherungen dennoch weiterhin in einer starken Position.

Das Kapitalanlageergebnis entwickelte sich erwartungsgemäß stabil. Dank unveränderter Kostendisziplin und günstiger Schadenentwicklung konnte der in Aussicht gestellte leichte Rückgang des an unsere Muttergesellschaft abzuführenden Ergebnisses vermieden und eine nochmalige Steigerung erreicht werden. Zum Zeitpunkt der Aufstellung des Lageberichts ist die wirtschaftliche Lage der Gesellschaft als positiv zu beurteilen.

Risikobericht

Zusammenfassende Darstellung der Risikolage

Im Risikomanagement der Gesellschaft werden die Risiken für die Gesellschaft regelmäßig untersucht. Die etablierten Risikomanagementsysteme und Kontrollinstanzen unterstützen eine frühzeitige Identifikation, Bewertung und Steuerung der Risiken, die einen wesentlichen Einfluss auf die Ertrags-, Finanz- und Vermögenslage der Gesellschaft haben können.

Insgesamt sieht sich die Gesellschaft derzeit in der Lage, alle Verpflichtungen aus den bestehenden Versicherungsverträgen dauerhaft zu erfüllen.

Bestandsgefährdende Risiken, d. h. wesentliche Risiken mit existenziellem Verlustpotenzial für die Gesellschaft, können sich insbesondere dann ergeben, wenn sich systemische Risiken wie z. B. ein Kollaps des Finanzsystems realisieren. Bestandsgefährdende Risiken unternehmensspezifischer Natur zeichnen sich derzeit nicht ab.

Signifikante Änderungen der Risikolage der Gesellschaft ergeben sich insbesondere aus Compliance- und Rechtsrisiken sowie strategischen Risiken, die im Folgenden in den entsprechenden Kapiteln behandelt werden. Darüber hinaus sind im Vergleich zum Vorjahr keine signifikanten Änderungen in der Risikolage der Gesellschaft festzustellen.

Die aufsichtsrechtlichen Kapitalanforderungen werden von der Gesellschaft erfüllt. Die konkreten Quoten werden im April 2019 im Bericht über Solvabilität und Finanzlage (SFCR) zum 31.12.2018 veröffentlicht. Da die Veröffentlichung des SFCR gemäß gesetzlich vorgegebenen Fristen nach der Feststellung des Jahresabschlusses liegt, kann der SFCR nicht Gegenstand der Abschlussprüfung sein.

Grundlagen des Risikomanagements

Das Risikomanagement der Gesellschaft erfüllt die Anforderungen des Versicherungsaufsichtsgesetzes (§ 26 VAG zum Risikomanagement und begleitende Rechtsnormen) sowie des deutschen Aktiengesetzes (§ 91 Abs. 2 AktG); hiernach ist der Vorstand einer Aktiengesellschaft verpflichtet, „geeignete Maßnahmen zu treffen, insbesondere ein Überwachungssystem einzurichten, damit den Fortbestand der Gesellschaft gefährdende Entwicklungen früh erkannt werden“. Mit dem vorliegenden Bericht kommt die Gesellschaft ihrer Verpflichtung zu einer Berichterstattung über die wesentlichen Risiken der voraussichtlichen Entwicklung nach (§ 289 Abs. 1 HGB).

Risikomanagementsystem

Basis des Risikomanagements ist die durch den Vorstand verabschiedete Risikostrategie, die sich aus der Geschäftsstrategie ableitet. Sie ist verbindlicher, integraler Bestandteil des unternehmerischen Handelns. Zur Umsetzung und Überwachung der Risikostrategie bedient sich die Gesellschaft eines Internen Steuerungs- und Kontrollsystems. Das Risikoverständnis ist ganzheitlich, d. h., es umfasst Chancen und Risiken, wobei der Fokus der Betrachtungen auf negativen Zielabweichungen, d. h. Risiken im engeren Sinn, liegt.

Das Risikomanagement der Gesellschaft ist in das Risikomanagement des Geschäftsbereichs Privat- und Firmenversicherung Deutschland sowie des Konzerns eingegliedert und berücksichtigt die Konzernrichtlinien. Zur Quantifizierung von Risiken wird ein Risikomodell (Standardmodell unter Berücksichtigung von unternehmensspezifischen Parametern) gemäß Solvency II eingesetzt. Der betrachtete Zeithorizont des Modells beträgt ein Kalenderjahr.

Das Risikomanagementsystem der Gesellschaft wird laufend weiterentwickelt und damit den jeweiligen sachlichen und gesetzlichen Erfordernissen sowie den Konzernvorgaben angepasst. Das Risikomanagementsystem ist mit dem zentralen Steuerungssystem der Gesellschaft eng verzahnt.

Die Bewertung der wesentlichen quantifizierbaren Risiken der Gesellschaft erfolgt regelmäßig mit Hilfe des Risikomodells. Dabei werden diese Risiken systematisch analysiert und mit Solvenzkapital hinterlegt. Zusätzlich werden wesentliche, sich aus Zielabweichungen ergebende strategische Risiken, Projektrisiken, Reputationsrisiken und Emerging Risks betrachtet. Die erfassten Risiken werden durch abgestimmte Maßnahmen gesteuert sowie die quantifizierbaren Risiken durch ein Limit- und Schwellenwertsystem überwacht. Der Vorstand der Gesellschaft wird im Rahmen der Risikoberichterstattung vom Risikomanagement regelmäßig über die aktuelle

Risikosituation informiert. Bei akuten Risiken ist eine Sofortbericht-erstattung an den Vorstand gewährleistet.

Als einen wesentlichen Teil des Risikomanagementsystems führt das Unternehmen mindestens einmal jährlich eine unternehmenseigene Risiko- und Solvabilitätsbeurteilung durch (Own Risk and Solvency Assessment, ORSA), in der unter anderem der Gesamtsolvabilitätsbedarf unter Berücksichtigung des spezifischen Risikoprofils des Unternehmens überprüft wird.

Im Kapitalanlagebereich umfasst das Risikomanagementsystem spezifische Instrumentarien zur laufenden Überwachung aktueller Risikopositionen und der Risikotragfähigkeit. Sämtliche Kapitalanlagen stehen unter ständiger Beobachtung und Analyse durch den Geschäftsbereich Kapitalanlagen und das operative Kapitalanlagecontrolling. Mit Hilfe von Szenarioanalysen und Stresstests werden die Auswirkungen von Kapitalmarktschwankungen simuliert, um bei Bedarf frühzeitig auf diese reagieren zu können. Darüber hinaus stellt eine umfangreiche Berichterstattung die erforderliche Transparenz aller die Kapitalanlagen betreffenden Entwicklungen sicher.

Für Handels- und Abwicklungstätigkeiten im Kapitalanlagebereich bedient sich die Gesellschaft der Dienstleistung der Ampega Asset Management GmbH (vormals Talanx Asset Management GmbH).

Risikoorganisation

Die Aufbauorganisation im Risikomanagement der Gesellschaft gewährleistet eine Funktionstrennung zwischen aktiver Risikoübernahme und unabhängiger Risikoüberwachung. Zentrale Organe sind neben dem Gesamtvorstand der Gesellschaft die Funktionen gemäß § 7 Nr. 9 VAG – nämlich Risikomanagementfunktion (Unabhängige Risikocontrollingfunktion), Compliance-Funktion, Interne Revision, Versicherungsmathematische Funktion – sowie die Risikoverantwortlichen.

Der Gesamtvorstand trägt die nicht delegierbare Verantwortung für die Umsetzung und Weiterentwicklung des Risikomanagements in der Gesellschaft. Er legt die Risikostrategie fest und trifft hieraus abgeleitete wesentliche Risikomanagemententscheidungen.

Die unabhängige Risikoüberwachung wird von einer organisatorischen Einheit innerhalb der HDI Kundenservice AG unter Leitung des Chief Risk Officer wahrgenommen. Dadurch wird Know-how gebündelt und eine effiziente Nutzung der Ressourcen sichergestellt. Die Unabhängige Risikocontrollingfunktion ist primär für die Identifikation, Bewertung und Analyse des Risikoprofils sowie für die Überwachung von Limiten und Maßnahmen zur Risikobegrenzung auf aggregierter Ebene zuständig. Diese Aufgabe wird durch den

Chief Risk Officer mit Unterstützung des Risikomanagements und des Risikokomitees des Geschäftsbereichs Privat- und Firmenversicherung Deutschland wahrgenommen. Das Risikokomitee spricht dabei Empfehlungen an den Gesamtvorstand aus.

Risikoverantwortliche sind in der Regel leitende Angestellte, die für die Identifikation und Bewertung der wesentlichen Risiken ihres Verantwortungsbereiches zuständig sind. Zudem sind sie verantwortlich für Vorschläge zur Risikominderung und für die Umsetzung geeigneter Risikosteuerungsmaßnahmen. Der Austausch von Erkenntnissen zwischen Risikoverantwortlichen und Unabhängiger Risikocontrollingfunktion findet im Rahmen von regelmäßigen Risikosteuerungskreis-Sitzungen statt.

Die Interne Revision, deren Aufgabe von der Konzernrevision der Talanx AG wahrgenommen wird, ist für die prozessunabhängige Prüfung der Geschäftsbereiche, insbesondere auch des Risikomanagements, verantwortlich. Die Leitung der Internen Revision ist zum Zwecke der Diskussion risikorelevanter Themen als Gast im Risikokomitee vertreten.

Die Gesellschaft ist in die Compliance-Organisation des Geschäftsbereichs Privat- und Firmenversicherung Deutschland eingebunden, um eine ordnungsmäßige Geschäftsorganisation zu unterstützen, welche die Einhaltung der gesetzlichen und aufsichtsrechtlichen Anforderungen gewährleistet. Compliance entsendet einen Vertreter in das Risikokomitee.

Die Versicherungsmathematische Funktion trägt im Rahmen ihrer gesetzlichen Aufgaben zur wirksamen Umsetzung des Risikomanagementsystems bei, insbesondere hinsichtlich der Berechnung der versicherungstechnischen Rückstellungen sowie der Zeichnungs- und Annahmepolitik und der Angemessenheit der Rückversicherungsvereinbarungen. Auch die versicherungsmathematische Funktion ist im Risikokomitee vertreten.

Risiken der künftigen Entwicklung

Versicherungstechnische Risiken

Das versicherungstechnische Risiko bezeichnet die Gefahr, dass bedingt durch Zufall, Irrtum oder Änderung der tatsächliche Aufwand für Schäden und Leistungen vom erwarteten Aufwand abweicht.

Prämienrisiken

Das Prämienrisiko oder Prämien-/Schadenrisiko ergibt sich daraus, dass aus im Voraus festgesetzten Versicherungsprämien später Entschädigungen zu leisten sind, deren Höhe jedoch zunächst unbe-

kannt ist. So kann der tatsächliche vom erwarteten Schadenverlauf abweichen.

Zu den Prämienrisiken zählt unter anderem das versicherungstechnische Risiko Gesundheit. Bei der Gesellschaft fallen hierunter z. B. Unfallversicherungen.

Die Gesellschaft setzt bei der Tarifierung versicherungsmathematische Modelle ein und überwacht kontinuierlich den Schadenverlauf. Für die wesentlichen Sparten werden Portfolioanalysen durchgeführt, die Auswertungen zur Profitabilität auch einzelner Segmente innerhalb einer Sparte ermöglichen. Darüber hinaus existiert in den Schadenabteilungen ein umfangreiches Schadencontrolling. Zudem wird das Portfolio durch Rückversicherungen gedeckt.

Reserverisiken

Das Reserverisiko bezeichnet die Gefahr, dass die versicherungstechnischen Rückstellungen nicht ausreichen, um noch nicht abgewickelte und noch nicht bekannte, aber bereits eingetretene Schäden vollständig zu regulieren. Dies könnte zu einem Nachreservierungsbedarf führen.

Dem Prämien- und Reserverisiko begegnet die Gesellschaft durch Berücksichtigung vorsichtiger Annahmen bei der Kalkulation.

Um das Reserverisiko zu reduzieren, wird zusätzlich die Höhe der Rückstellungen regelmäßig von internen Aktuaren überprüft.

Lebensversicherungstechnische Risiken bei einem Sach-Risikoträger

Das versicherungstechnische Risiko der Lebensversicherung bezeichnet die Gefahr, die sich aus Lebensversicherungsverpflichtungen ergibt. Hierunter wird der Kapitalteil des Unfallgeschäfts mit Beitragsrückgewähr (UBR) bewertet.

Diesem Risiko wird durch vorsichtig bemessene Rechnungsgrundlagen und adäquate Sicherheitszuschläge Rechnung getragen, deren Angemessenheit regelmäßig überprüft wird.

Katastrophenrisiken

Das Katastrophenrisiko resultiert aus einer wesentlichen Ungewissheit in Bezug auf die Annahmen über extreme oder außergewöhnliche Ereignisse bei der Preisfestlegung und bei der Bildung versicherungstechnischer Rückstellungen.

Das Katastrophenrisiko wird mit geeigneten Rückversicherungsverträgen begrenzt. Der Umfang der Rückdeckung wird regelmäßig überprüft.

Stornorisiken

Das Stornorisiko beschreibt die Gefahr eines Verlusts oder einer nachteiligen Veränderung des Werts der Versicherungsverbindlichkeiten, die sich aus Veränderungen in der Höhe oder bei der Volatilität der Storno-, Kündigungs-, Verlängerungs- und Rückkaufsdaten von Versicherungsverträgen ergibt.

Die Gesellschaft analysiert regelmäßig die Stornosituation; bei Bedarf werden geeignete Steuerungsmaßnahmen ergriffen.

Marktrisiken

Das Marktrisiko bezeichnet die Gefahr, die sich aus Schwankungen in der Höhe oder in der Volatilität von Finanzmarktdaten ergibt, die den Wert der Vermögenswerte und Verbindlichkeiten beeinflussen.

Die Gesellschaft verfügt über detaillierte Kapitalanlagerichtlinien, die das Anlageuniversum, besondere Qualitätsmerkmale, Emittentenlimite und Anlagegrenzen festlegen. Diese orientieren sich an den internen Richtlinien der Gesellschaft bzw. den Anforderungen aus Solvency II, dem VAG sowie als interner Leitlinie weiterhin den ehemaligen aufsichtsrechtlichen Bestimmungen der Anlageverordnung, sodass eine möglichst große Sicherheit und Rentabilität bei jederzeitiger Liquidität unter Wahrung angemessener Mischung und Streuung erreicht wird. Zudem wird eine klare Funktionstrennung zwischen operativer Steuerung des Kapitalanlagerisikos und Risikocontrolling sichergestellt.

Im Rahmen des Monatsreportings werden parametrische Stresstests berechnet, aus denen sich ableiten lässt, wie sensitiv das Portfolio auf wesentliche Veränderungen der Marktdaten reagiert.

Bezogen auf die Kapitalanlagen sind hinsichtlich möglicher Brexit-Szenarien keine wesentlichen Bewertungsrisiken erkennbar. Allerdings kann nicht ausgeschlossen werden, dass es im Zusammenhang mit dem Brexit noch zu deutlichen Preisausschlägen in einzelnen Marktsegmenten kommt. Derartige mögliche Preisausschläge stellen eine erhöhte Unsicherheit dar, die in den auf historischen Zeitreihen kalibrierten Risikomodellen aktuell nicht vollumfänglich reflektiert ist.

Aktien- und Beteiligungsrisiken

Das Aktienrisiko bezeichnet das Risiko aus Änderungen des Aktienkursniveaus. Eine mögliche Änderung wirkt auf die Bewertung von Aktien, die in der eigenen Kapitalanlage gehalten werden. Weiterhin wirkt das Risiko auf Vermögenspositionen, die im Risikomodell wie Aktien modelliert werden, insbesondere auf Beteiligungen der Gesellschaft.

Derzeit werden keine Aktien gehalten, sodass daraus keine Risiken entstehen.

Zinsrisiken

Das Zinsrisiko beschreibt die Sensitivität von Vermögenswerten, Verbindlichkeiten und Finanzinstrumenten in Bezug auf Veränderungen in der Zinskurve oder auf die Volatilität der Zinssätze.

Das Zinsrisiko wird vor allem durch regelmäßige Asset-Liability-Analysen, kontinuierliche Beobachtung der Kapitalanlagen und -märkte sowie Ergreifen entsprechender Maßnahmen gesteuert. Bei Bedarf kommen auch geeignete Kapitalmarktinstrumente zum Einsatz.

Währungsrisiken

Das Währungsrisiko beschreibt die Sensitivität von Vermögenswerten, Verbindlichkeiten und Finanzinstrumenten in Bezug auf Veränderungen in der Höhe oder bei der Volatilität der Wechselkurse.

Das Währungsrisiko spielt bei der Gesellschaft nur eine untergeordnete Rolle, da die Kapitalanlage nur in Euro erfolgt.

Immobilienrisiken

Das Immobilienrisiko steht für das Risiko aus Schwankungen des Werts der in der Kapitalanlage gehaltenen Immobilien. Hierbei werden sowohl Immobilien im engeren Sinne (z. B. Grundstücke und Gebäude) als auch Immobilienfonds berücksichtigt.

Im Fall von direkten Investitionen in Immobilien werden auf Objekt- und Portfolio-Ebene regelmäßig die Rendite und weitere wesentliche Performance-Kennzahlen (z. B. Leerstände oder Rückstände) gemessen. Bei indirekten Immobilieninvestitionen wird das Risiko durch regelmäßige Beobachtung der Fondsentwicklung und -performance kontrolliert.

Kreditrisiken aus der Kapitalanlage

Kreditrisiken beschreiben allgemein die Risiken eines Verlustes oder nachteiliger Veränderungen der Finanzlage, die sich aus Fluktuationen bei der Bonität von Wertpapieremittenten, Gegenparteien und anderen Schuldnern ergeben, gegen welche die Gesellschaft Forderungen hat. Sie treten in Form von Gegenparteiausfallrisiken, Spread-Risiken oder Marktisikokonzentrationen auf.

Die Gesellschaft führt regelmäßig Bonitätsprüfungen der vorhandenen Schuldner durch. Bonitätsrisiken unter Investmentgrade und ohne Rating werden in allenfalls begrenztem Umfang eingegangen.

Zur Steuerung des Ausfall- bzw. Bonitätsrisikos werden Ratingkategorien und Sicherungsinstrumente berücksichtigt. Die Bonität der Schuldner wird laufend überwacht. Wesentlicher Anhaltspunkt für die Investitionsentscheidung durch das Portfolio-Management sind die durch externe Agenturen wie Standard & Poor's, Moody's, Fitch oder Scope Analysis vergebenen Ratingklassen.

Bonitätsstruktur der festverzinslichen Kapitalanlagen

	Marktwert TEUR	Anteil %
AAA	156.902	55,5
AA	74.101	26,2
A	34.669	12,3
BBB	17.140	6,1
Summe	282.811	100,0

Zur Minderung des Konzentrationsrisikos wird eine breite Mischung und Streuung der Anlagen beachtet. Abhängigkeiten von einzelnen Schuldnern werden möglichst vermieden.

Gliederung der festverzinslichen Kapitalanlagen nach Art der Emittenten

	Marktwert TEUR	Anteil %
Staats- und Kommunalanleihen	113.833	40,3
Gedekte Schuldverschreibungen	109.026	38,6
Industrieanleihen	28.817	10,2
Erstrangige Schuldverschreibungen von Finanzinstituten	29.025	10,3
Nachrangige Schuldverschreibungen von Finanzinstituten	2.110	0,7
Summe	282.811	100,0

Infrastrukturanlagerisiken

Risiken aus Infrastrukturanlagen beziehen sich auf Wertänderungen und Schwankungen in den Erträgen entsprechender Infrastrukturanlagen. Ihre Steuerung erfolgt über sorgfältige Due-Diligence-Prüfungen im Vorfeld sowie laufende Monitoring-Maßnahmen. Hierfür wird spezialisiertes Know-how vorgehalten.

Derivate und strukturierte Produkte

Sofern Derivatgeschäfte zur Ertragsvermehrung, Erwerbsvorbereitung und Absicherung von Beständen sowie Geschäfte mit strukturierten Produkten getätigt werden, werden sie im Rahmen der internen Richtlinien der Gesellschaft abgeschlossen. Derivatpositionen und -transaktionen werden im Reporting detailliert aufgeführt. Auf der einen Seite sind Derivate wegen ihrer sehr niedrigen Transakti-

onskosten und ihrer sehr hohen Marktliquidität und -transparenz effiziente und flexible Instrumente zur Portfoliosteuerung. Auf der anderen Seite gehen mit dem Einsatz von Derivaten auch zusätzliche Risiken wie z. B. Basisrisiko, Kurvenrisiko und Spread-Risiko einher, die detailliert überwacht und zielgerecht gesteuert werden.

Im Berichtsjahr wurden im Portfolio der Gesellschaft keine Derivate eingesetzt.

Strukturierte Produkte waren zum 31.12.2018 mit einem Gesamtbuchwert von 7,0 Mio. EUR im Direktbestand.

Value at Risk

Ein wichtiges Element der Steuerung von Marktrisiken ist die regelmäßige Überwachung geeigneter Kennziffern, so z. B. des Value at Risk (VaR), der einen mit vorgegebener Wahrscheinlichkeit maximal zu erwartenden Verlust abbildet. Der VaR wird in Prozent der betrachteten Kapitalanlagen gemessen.

Zur Messung der Kreditrisiken in der Kapitalanlage wird unter Berücksichtigung von emittentenspezifischen Merkmalen, Portfoliokonzentrationen und Korrelationen ein Credit-VaR (CVaR) ermittelt. Der CVaR zum 31.12.2018 betrug 2,29 %.

Der ALM-VaR berücksichtigt neben den Kapitalanlagen auch die prognostizierten Cashflows der versicherungstechnischen Verpflichtungen. Der ALM-VaR zum 31.12.2018 betrug 1,26 %.

Gegenparteiausfallrisiken

Das Gegenparteiausfallrisiko deckt risikomindernde Verträge wie z. B. Rückversicherungsvereinbarungen oder Verbriefungen sowie Forderungen gegen Vermittler und alle sonstigen Kreditrisiken ab, soweit sie nicht anderweitig in der Risikomessung berücksichtigt werden.

Informationen zu Ausfallrisiken in der Kapitalanlage finden sich oben unter dem Stichwort der Kreditrisiken.

Risiken aus dem Ausfall von Forderungen gegen Rückversicherer
Beim Risiko des Ausfalls von Forderungen gegen Rückversicherer handelt es sich um die Möglichkeit des Ausfalls von Anteilen der Rückversicherer an Versicherungsverbindlichkeiten abzüglich Rückversicherungsdepots oder anderer Sicherheiten.

Zur Risikominderung wird die Bonität der Rückversicherungspartner bei der Auswahl der Vertragspartner berücksichtigt und im Vertragsverlauf überwacht. Der Ausfall von Forderungen aus dem

Rückversicherungsgeschäft ist aufgrund der guten Ratings der Rückversicherungspartner nur ein geringes Risiko.

Risiken aus dem Ausfall von Forderungen gegen Versicherungsvertreter

Das Risiko des Ausfalls von Forderungen gegen Versicherungsvertreter besteht grundsätzlich in der Möglichkeit, dass im Falle von (vermehrten) Kündigungen durch Versicherungsnehmer Provisionsrückforderungen nicht hinreichend werthaltig sind.

Die Forderungen gegen Versicherungsvertreter betreffen ausschließlich die TARGOBANK AG. Hinsichtlich der Rückprovisionsregelungen wurde von einer Pauschalwertberichtigung abgesehen.

Liquiditätsrisiken

Das Liquiditätsrisiko bezeichnet das Risiko, dass die Gesellschaft nicht in der Lage ist, Anlagen und andere Vermögenswerte zu realisieren, um ihren finanziellen Verpflichtungen bei Fälligkeit nachzukommen. So können z. B. wegen der Illiquidität von Märkten Bestände nicht oder nur mit Verzögerungen veräußert werden oder offene Positionen nicht oder nur mit Kursabschlägen geschlossen werden.

Den Liquiditätsrisiken wird durch eine kontinuierliche Abstimmung der Fälligkeiten der Kapitalanlagen und der finanziellen Verpflichtungen begegnet. Durch eine hinreichend liquide Anlagestruktur wird sichergestellt, dass die Gesellschaft jederzeit in der Lage ist, die erforderlichen Auszahlungen zu leisten.

Operationelle Risiken

Das operationelle Risiko bezeichnet das Verlustrisiko, das sich aus der Unangemessenheit oder dem Versagen von internen Prozessen, Mitarbeitern oder Systemen oder durch externe Ereignisse ergibt.

Risiken aus Business Continuity und IT Service Continuity

Risiken aus Business Continuity und IT Service Continuity bezeichnen Risiken, die aus dem Ausfall wesentlicher Teile oder dem Totalausfall der Infrastruktur resultieren. Hierzu zählen Störungen der Gebäudeinfrastruktur oder der Ausfall von bzw. technische Probleme mit der IT-Infrastruktur.

Risiken aus Störungen der Gebäudeinfrastruktur reduziert die Gesellschaft mit wirksamen Risikosteuerungsmaßnahmen unter anderem durch die Einhaltung von Sicherheits- und Wartungsvorschriften sowie Brandschutzmaßnahmen. Um Risiken aus einer Unterbrechung des Geschäftsbetriebs aufgrund von Krisen oder Notfällen zu begegnen, ist in der Gesellschaft ein Krisenmanagement etabliert,

das im Falle einer Störung eine schnellstmögliche Rückkehr in den Normalbetrieb sicherstellt. Der Notfallvorsorge wird mittels eines Notfallhandbuchs, der Durchführung von Business-Impact-Analysen zur Ermittlung der Kritikalität von Geschäftsprozessen, der Einrichtung eines Krisenstabs und Notfallteams Rechnung getragen.

Das Risiko des Ausfalls der IT-Infrastruktur wird durch regelmäßige Kontrollen, redundante Systeme, Backup- und Recovery-Verfahren sowie Rufbereitschaft verringert. Gezielte Investitionen in die Sicherheit und Verfügbarkeit der Informationstechnologie erhalten und steigern das bestehende hohe Sicherheitsniveau.

Darüber hinaus fokussiert sich die Gesellschaft zur Konsolidierung, Flexibilisierung und Verbesserung der Betriebsstabilität der IT-Infrastruktur sowie zur nachhaltigen Senkung der IT-Infrastruktur- und IT-Betriebskosten auf die Einbeziehung von Drittanbietern, wie beispielsweise der IBM Deutschland GmbH. Das Zusammenspiel zwischen konzerninternen und konzernexternen Services, deren Qualität sowie der Leistungsschnitt werden laufend überwacht. Unter Berücksichtigung von Chancen und Risiken nimmt die Gesellschaft angemessen Anpassungen vor.

Risiken aus Prozessen

Prozessrisiken beschreiben Risiken von Verlusten aufgrund von unzulänglichen oder fehlgeschlagenen internen Prozessen.

Die Gesellschaft hat ein internes Kontrollsystem (IKS) eingerichtet, durch das insbesondere Prozessrisiken systematisch identifiziert und mit Kontrollmaßnahmen versehen werden. Die Notwendigkeit, Vollständigkeit und Wirksamkeit der Kontrollmaßnahmen wird im Rahmen von regelmäßigen Prozessreviews durch den jeweiligen Prozessverantwortlichen bewertet. Die Interne Revision beurteilt in regelmäßigen Abständen von ihrem objektiven Standpunkt aus, inwiefern die Kontrollen angemessen und wirksam sind.

Compliance-Risiken inklusive steuerlicher und rechtlicher Risiken

Compliance-Risiken beschreiben Risiken der Nichteinhaltung von Recht und Gesetz, regulatorischen Anforderungen sowie selbst gesetzten Regeln. Sie schließen steuerliche und rechtliche Risiken ein. Rechtliche Risiken liegen in Verträgen und allgemeinen rechtlichen Rahmenbedingungen wie z. B. geschäftsspezifischen Unwägbarkeiten des Wirtschafts- und Steuerrechts.

Compliance-Risiken im Vertrieb werden auch im Hinblick auf den GDV-Verhaltenskodex für den Vertrieb regelmäßig überwacht.

Aufgrund des Inkrafttretens der EU-Datenschutzgrundverordnung kommt diesem Thema aktuell eine besondere öffentliche Aufmerk-

samkeit zu. Maßnahmen zur Minderung von Datenschutzrisiken wird eine hohe Priorität beigemessen.

Mögliche Entwicklungen der höchstrichterlichen Rechtsprechung oder gesetzliche Änderungen, insbesondere gesellschaftsrechtlicher, produktrechtlicher oder steuerlicher Natur, werden frühzeitig identifiziert und eng überwacht.

Betrugsrisiken

Betrugsrisiken beinhalten interne und externe Betrugsfälle einschließlich nicht autorisierter Handlungen.

Dem Risiko von dolosen Handlungen begegnet die Gesellschaft durch Regelungen und interne Kontrollen in den Fachbereichen. So unterliegen Zahlungsströme und Verpflichtungserklärungen strengen Vollmachts- und Berechtigungsregelungen. Funktionstrennungen in den Arbeitsabläufen, das Vieraugenprinzip bei wichtigen Entscheidungen und Stichproben bei serienhaften Geschäftsvorfällen erschweren dolose Handlungen. Darüber hinaus prüft die Interne Revision unternehmensweit Systeme, Prozesse und Einzelfälle.

Personelle Risiken

Personelle Risiken bezeichnen Risiken, die sich aus einem Mangel an qualifizierten Fach- und Führungskräften ergeben. Entsprechend qualifizierte Mitarbeiter sind für das Geschäft mit starker Kundenorientierung sowie die Umsetzung wichtiger Projekte notwendig.

Zur Minderung von personellen Risiken legt die Gesellschaft großen Wert auf Aus- und Fortbildung. So können sich die Mitarbeiter durch individuelle Entwicklungspläne und angemessene Qualifizierungsangebote auf die aktuellen Marktanforderungen einstellen. Moderne Führungsinstrumente und adäquate monetäre ebenso wie nicht monetäre Anreizsysteme fördern einen hohen Einsatz der Mitarbeiter. Auch Maßnahmen zur Gesundheitsförderung der Mitarbeiter sowie Prozessdokumentationen und Vertretungsregelungen tragen dazu bei, Personalrisiken zu reduzieren.

Informations- und IT-Sicherheitsrisiken

Informations- und IT-Sicherheitsrisiken schließen insbesondere Informationsverlust und IT-Sicherheitsverletzungen mit ein. Die Verfügbarkeit der Anwendungen, die Sicherheit und Vertraulichkeit und die Integrität der verwendeten Daten sind von entscheidender Bedeutung für die Gesellschaft.

Sicherheit im IT-Bereich wird bei der Gesellschaft durch Zugangskontrollen, Zugriffsberechtigungssysteme und Sicherungssysteme für Programme und Datenhaltung gewährleistet. Bei der Verbindung interner und externer Netzwerke ist eine schützende Firewall-Technik

nik installiert, die regelmäßig überprüft und ständig weiterentwickelt wird.

Um bei allen Mitarbeitern ein gutes Grundverständnis dafür zu erreichen, Bedrohungen abzuwenden und Sicherheit von Informationen zu gewährleisten, werden zielgruppenorientierte Trainingsmaßnahmen zur Informationssicherheit durchgeführt. Die von der BaFin in 2018 veröffentlichten „Versicherungsaufsichtlichen Anforderungen an die IT“ (VAIT) fördern die IT-Sicherheit weiter.

Outsourcing-Risiken

Outsourcing-Risiken bezeichnen Risiken, die sich aus einer unzureichenden Leistungserbringung von Dienstleistern ergeben.

Risiken aus ausgegliederten Funktionen oder Dienstleistungen sind grundsätzlich in den Risikomanagement-Prozess eingebunden und werden identifiziert, bewertet, gesteuert und überwacht, auch wenn die Dienstleistung konzernintern erfolgt. Zudem werden vor Ausgliederung von Tätigkeiten/Bereichen initiale Risikoanalysen durchgeführt.

Die Gesellschaft lässt sich erforderliche Auskunft- und Weisungsbefugnisse von dem Dienstleister vertraglich zusichern. In allen Ausgliederungsverträgen ist für die Gesellschaft stets ein umfassendes, direktes Weisungs- und Informationsrecht vorgesehen. Dieses berechtigt den Vorstand, jederzeit Einzelweisungen zu erteilen. Damit ist der Vorstand in der Lage, Einfluss auf die ausgegliederten Bereiche zu nehmen.

Zudem wird eine angemessene und fortlaufende Kontrolle und Beurteilung der Dienstleister durch diverse Beurteilungsmaßnahmen gewährleistet (unter anderem Definition von Produktkatalogen einschließlich Service-Level-Agreements und Durchführung von Kundenzufriedenheitsbefragungen zur Überprüfung der Einhaltung der vereinbarten Leistungs- und Qualitätskriterien).

Andere wesentliche Risiken

Strategische Risiken

Strategische Risiken ergeben sich aus der Gefahr eines Missverhältnisses zwischen der Geschäftsstrategie und den sich ständig wandelnden Rahmenbedingungen des Unternehmensumfelds. Ursachen für ein solches Ungleichgewicht können z. B. falsche strategische Grundsatzentscheidungen oder eine inkonsequente Umsetzung der festgelegten Strategien sein. Auch negative Entwicklungen im Markt- bzw. Unternehmensumfeld sowie Marktanteilsverluste und Vertriebsrisiken werden unter den Begriff der strategischen Risiken gefasst.

Die Gesellschaft überprüft ihre Geschäfts- und Risikostrategie mindestens jährlich unter anderem auf Konsistenz und passt Prozesse und Strukturen im Bedarfsfall an. Strategischen Risiken wird im Rahmen der Planungs- und Steuerungsprozesse begegnet.

Die Gesellschaft bedient sich der Vertriebswege des einzigen Vermittlers TARGOBANK. Der exklusive Kooperationsvertrag läuft bis 2025. Sowohl frühzeitige Verhandlungen über eine Vertragsfortführung als auch Überlegungen zu alternativen Geschäftsmodellen über andere Vertriebswege sind Teil der strategischen Planungen der Gesellschaft.

Da die Vertriebsleistung grundsätzlich ein zentraler Erfolgsfaktor ist, wird den Vertriebsrisiken bei der Gesellschaft eine angemessene Bedeutung beigemessen.

Gewisse Vertriebsrisiken können sich z. B. aus Regelungen zur Provisionsbegrenzung bei Restschuldversicherungen ergeben. Die entsprechende Diskussion wird laufend verfolgt, bei Bedarf werden entsprechende Risikosteuerungsmaßnahmen ergriffen.

Projektrisiken

Projektrisiken beschreiben Risiken einer Gefährdung des vorgesehenen Ablaufs oder einer Nichterreichung der Ziele von Projekten.

Projektrisiken und ihre Auswirkungen werden im Rahmen des Projektmanagements systematisch erhoben. Der Fortschritt der Projekte wird regelmäßig überprüft und bewertet. Dadurch wird sichergestellt, dass rechtzeitig Gegensteuerungsmaßnahmen getroffen werden können, wenn sich bezüglich der Erreichung der Zeit- und Qualitätsziele Schwierigkeiten abzeichnen sollten.

Im Rahmen eines übergreifenden Programms innerhalb des Geschäftsbereichs Privat- und Firmenversicherung Deutschland sollen in den kommenden Jahren verschiedene Projekte umgesetzt werden, die die Zukunftssicherung der Gesellschaft zum Ziel haben. Für die diesem Programm zugehörigen Projekte kommen die im Unternehmen verbindlich eingerichteten Linienprozesse zur Kontrolle und Steuerung des Projektportfolios zum Einsatz. Zusätzlich wurden speziell für dieses Programm noch weitere Steuerungsmaßnahmen eingerichtet.

Reputationsrisiken

Reputationsrisiken sind Risiken, die sich aus einer möglichen Beschädigung des Rufes des Unternehmens ergeben.

Reputationsrisiken werden intensiv beobachtet. Zur Verringerung von Reputationsrisiken ist ein professionelles Beschwerdemanage-

ment installiert. Darüber hinaus wird die Gefahr von Reputationsrisiken durch die Qualitätsanforderungen an die Produkte, ein ständiges Qualitätsmanagement der wesentlichen Geschäftsprozesse sowie durch strenge Datenschutz- und Compliance-Richtlinien begrenzt. Das Kommunikationsmanagement im Krisenfall ist geregelt.

Emerging Risks

Emerging Risks sind neue zukünftige Risiken, deren Risikogehalt noch nicht zuverlässig bekannt ist und deren Auswirkungen nur schwer beurteilt werden können. Solche Risiken entwickeln sich im Zeitablauf von schwachen Signalen zu eindeutigen Tendenzen mit einem hohen Gefährdungspotential. Es ist deshalb bedeutsam, diese Signale frühzeitig zu erfassen, zu bewerten und zu steuern.

Die Emerging Risks werden im Risikomanagement der Gesellschaft halbjährlich aktualisiert. Im Prozess der Erhebung und Bewertung der Emerging Risks obliegt dem Risikosteuerungskreis die finale Freigabe der Risikoeinschätzung. Die Emerging Risks sind in die Risikoberichterstattung einbezogen.

Prognose- und Chancenbericht

Unsere nachstehenden Ausführungen stützen sich auf fundierte Experteneinschätzungen Dritter sowie auf die von uns als schlüssig erachteten Planungen und Prognosen; dennoch handelt es sich um unsere subjektive Einschätzung. Es kann daher nicht ausgeschlossen werden, dass die tatsächlichen Entwicklungen von der hier wiedergegebenen erwarteten Entwicklung abweichen werden.

Wirtschaftliche Rahmenbedingungen

Für 2019 erwarten wir eine Verlangsamung des globalen Wachstums. Während das Wachstum in den Schwellenländern relativ konstant bleiben dürfte, gehen wir von einem Wachstumsrückgang in den Industriestaaten aus. Als Haupttreiber sehen wir dabei vor allem ein durch politische Unsicherheiten – wie die protektionistische US-Handelspolitik oder den Brexit – belastetes außenwirtschaftliches Umfeld und Investitionsklima. Eine global weiterhin positive Arbeitsmarktentwicklung, keine wirtschaftlichen Übertreibungen sowie stabilisierende Gegeneffekte – wie die Konjunkturprogramme in China und eine weniger aggressive Haltung der US-Notenbank – sollten jedoch für eine moderate Entwicklung sprechen.

Nach einem Rückgang der Wachstumsdynamik im Jahr 2018 stehen die Anzeichen in der Eurozone auf Stabilisierung. Die robuste Arbeitsmarkt- und damit Einkommens- und Konsumententwicklung ist eine zentrale Wachstumsstütze. Zunehmend knappe Kapazitäten und eine weiterhin expansive Geldpolitik ermöglichen weitere Investi-

tionen. Die graduell expansivere Fiskalpolitik wirkt zusätzlich wachstumsunterstützend, während vor allem politische Risiken – wie der Brexit, die Entwicklung in Italien oder die Wahlen zum Europaparlament – Unsicherheitsfaktoren darstellen.

In den USA dürften sich die durch eine äußerst expansive Fiskalpolitik hohen Wachstumsraten des Vorjahres sukzessiv abschwächen. Aufgrund des gestiegenen Gewichts des Ölsektors belastet der deutliche Ölpreisrückgang den Investitionsausblick. Dennoch halten wir die US-Konjunktur für robust und erwarten vor allem aufgrund einer gesunden Arbeitsmarktdynamik eine Fortsetzung des Aufschwungs im Jahr 2019.

Die Schwellenländer profitieren von ihrer größtenteils umsichtigen Politik der vergangenen Jahre und dürften trotz des weltweit eingetribenen außenwirtschaftlichen Umfelds ihre Entwicklung in ähnlicher Größenordnung wie 2018 fortsetzen. Eine langsamere Normalisierung der globalen Geldpolitik, moderate Inflationsraten und Unterstützung durch niedrigere Ölpreise wirken wachstumsstützend. Die strukturelle Abkühlung des Wirtschaftswachstums in China wird unter anderem zusätzlich durch den schwelenden Handelskonflikt mit den USA belastet. Die Vermeidung schwächeren Wachstums, das die politische Stabilität gefährdet, hat in China jedoch oberste Priorität; wir erwarten daher ähnlich wie in der Vergangenheit ein im Zweifel aggressives fiskal- und geldpolitisches Gegensteuern und damit eine lediglich graduelle Wachstumsabschwächung.

Die günstiger werdenden Rohstoffpreise sollten zu einem spürbaren Rückgang der Inflationsraten in der ersten Jahreshälfte führen. Da die weltweiten Produktionskapazitäten zunehmend ausgelastet sind, dürfte die Kerninflation, d. h. die Teuerungsrate ohne Energie- und Nahrungsmittelpreise, graduell ansteigen. Wir rechnen mit einer vorsichtigen Normalisierung der globalen Geldpolitik. Die EZB könnte in der zweiten Jahreshälfte die Einlagezinsen zum ersten Mal seit acht Jahren erhöhen. Die US-Notenbank dürfte allerdings aufgrund der bereits zurückliegenden Zinserhöhungen und des Rückgangs der US-Wachstumsdynamik im Jahr 2019 deutlich langsamer vorgehen.

Kapitalmärkte

Die Notenbankpolitik und eine Normalisierung der Realzinsen sprechen mittelfristig für höhere Kapitalmarktinzinsen. Politische Unsicherheiten sollten eine Normalisierung der Bundrenditen jedoch verlangsamen bzw. verschieben. Das Ende der EZB-Ankaufprogramme sowie politische Sonderthemen sind im breiten Kreditumfeld noch nicht voll eingepreist und lassen Raum für Marktvolatilität und weitere Spread-Ausweitungen.

Das Bewertungsniveau der europäischen und amerikanischen Aktienmärkte hat sich im Berichtsjahr spürbar normalisiert. Die Fortsetzung des weltweiten Aufschwungs, wenn auch weniger dynamisch, steht im Spannungsfeld mit hohen politischen Unsicherheiten. Insgesamt sehen wir für Aktienkurse lediglich begrenztes Aufwärtspotenzial. Zudem dürfte aufgrund politischer Schlagzeilen und einer zunehmenden Normalisierung der globalen Geldpolitik das Volatilitätsniveau erhöht bleiben.

Künftige Branchensituation

Trotz der positiven Entwicklung im Vorjahr ist das makroökonomische Umfeld weiterhin von konjunkturellen Risikofaktoren geprägt. Unter der Annahme, dass sich die gesamtwirtschaftlichen Rahmenbedingungen nicht wesentlich verschlechtern, dürfte die Versicherungswirtschaft nach Einschätzung des GDV 2019 ein gegenüber dem Vorjahr leicht zunehmendes Beitragsvolumen erreichen.

In der Schaden-/Unfallversicherung rechnen wir für das Jahr 2019 in Deutschland mit weiter steigenden Prämieinnahmen. Das Beitragswachstum dürfte sich in etwa auf dem Niveau des Berichtsjahres bewegen. Als am stärksten ausgeprägt werden die Beitragssteigerungen in der Wohngebäudeversicherung – hier schlagen sich die zunehmenden Naturgefahren und die hohen Schäden in diesem Bereich im Berichtsjahr nieder – und in geringerem Maße in der privaten Kraftfahrtversicherung eingeschätzt.

Chancen aus der Entwicklung der Rahmenbedingungen

Interne Prozesse

Um unseren Konzern zukunfts- und wettbewerbsfähiger zu machen und um Kostennachteile im deutschen Privatkundengeschäft zu beseitigen, richten wir den Geschäftsbereich Privat- und Firmenversicherung Deutschland derzeit neu aus. Unter dem Strich geht es darum, Komplexität zu reduzieren und Prozesse kundenfreundlicher und effizienter zu gestalten. Grundlage sind die vier Handlungsfelder Kundennutzen, profitables Wachstum, Effizienz und Leistungskultur. Nur wenn unsere Kunden rundum zufrieden sind, werden wir weiter erfolgreich sein. Daher arbeiten wir daran, sowohl Endkunden als auch Vertriebspartnern ihre Entscheidung so einfach wie möglich zu machen – klare Sprache, schnelle Lösungen, überzeugende Produkte. Um eine positive Prämien- und Ergebnisentwicklung zu erreichen, müssen wir unser Geschäft an eindeutigen Risiko- und Renditevorgaben ausrichten und Chancen im Markt konsequent nutzen. Deshalb müssen wir jedes einzelne Produkt auf seine nachhaltige Rentabilität prüfen und vorhandene Kundenkontakte noch konsequenter bereichsübergreifend nutzen. Diese Neuausrichtung erfordert die Überzeugung, dass sich unser Denken und Handeln konsequent am Maßstab Leistung orientieren muss. Eine solche Kultur fördern wir aktiv.

Sollte die Neuordnung der internen Prozesse schneller als derzeit erwartet voranschreiten, könnte sich dies positiv auf die Prämienentwicklung und die Ertragslage auswirken und dazu führen, dass wir unsere Prognosen übertreffen.

Digitalisierung

Kaum eine Entwicklung verändert die Versicherungsbranche so nachhaltig wie die Digitalisierung. Durch die Digitalisierung werden Geschäftsprozesse und -modelle mittels Nutzung von IT-Systemen grundlegend neu gestaltet. Diese Entwicklung ist insbesondere für die Wettbewerbsfähigkeit von Versicherungsunternehmen entscheidend. Hierdurch ergeben sich neue Möglichkeiten bei der Kommunikation mit Kunden, der Abwicklung von Versicherungsfällen, der Auswertung von Daten und der Erschließung neuer Geschäftsfelder. Wir führen zahlreiche Projekte durch, um den digitalen Wandel zu gestalten. So sollen die Geschäftsprozesse im Geschäftsbereich Privat- und Firmenversicherung Deutschland effizienter gestaltet, die Dunkelverarbeitungsquote erhöht und die Servicequalität verbessert werden. Durch die Digitalisierung ergeben sich zahlreiche Chancen. So ist es möglich, Versicherungsfälle deutlich schneller, unkomplizierter und kostengünstiger abzuwickeln. Vor allen Dingen aber bietet die Digitalisierung die Möglichkeit, als großer international agierender Konzern von Skaleneffekten zu profitieren.

Sollten die Digitalisierungsprojekte im Konzern schneller umgesetzt und von den Kunden angenommen werden als derzeit erwartet, könnte sich dies positiv auf die Ertragslage auswirken und dazu führen, dass wir unsere Prognose übertreffen.

Agilität

Veränderungen in der globalisierten Welt im Informationszeitalter vollziehen sich in immer höherem Tempo. Die Welt ist geprägt von Volatilität, Unsicherheit, Komplexität und Mehrdeutigkeit (VUCA – Volatility, Uncertainty, Complexity, Ambiguity). Um als Versicherungsunternehmen mit der Veränderungsgeschwindigkeit mithalten zu können, ist der Wandel hin zu einer agilen Organisation notwendig. Eine agile Organisation zu sein, bedeutet für uns, eine lernende Organisation zu sein, die den Nutzen des Kunden in den Mittelpunkt stellt, um den Gewinn des Unternehmens zu steigern. Aus diesem Grund setzen wir auf interdisziplinäre und kreative Teams, offene und direkte Kommunikation, flache Hierarchien sowie eine gelebte Fehlerkultur. Durch zahlreiche Initiativen unterstützen wir den Wandel unseres Unternehmens hin zu einer agilen Organisation. Wir gestalten unsere Arbeitsplätze so, dass Kommunikationswege verkürzt werden und der bereichsübergreifende Austausch gefördert wird. Mit Hilfe unseres Agility Campus lernen unsere Mitarbeiter agile Methoden kennen und werden befähigt, eigenständig neue Lösungen zu entwickeln. In unseren Teams werden Daily-Stand-up-Meetings abgehalten, um die

Selbststeuerung der Teams zu verbessern. Außerdem führen wir beispielsweise Hackathons durch, um neue Ideen zu sammeln, die wir in unserem Digital Lab weiterentwickeln. Agilität bietet Chancen für Kunden, Mitarbeiter und Investoren. Kunden können von neuen Versicherungslösungen profitieren, die gezielt auf ihre Bedürfnisse zugeschnitten sind. Mitarbeiter haben durch agiles Arbeiten mehr Gestaltungsmöglichkeiten und können an neuen Herausforderungen wachsen. Zu guter Letzt profitieren Investoren von einem steigenden Unternehmensgewinn, wenn die Kunden zufrieden sind und die Mitarbeiter ihr Potenzial voll ausschöpfen können.

Sollte der Wandel hin zu einer agilen Organisation schneller umgesetzt werden als erwartet, könnte sich dies positiv auf die Ertragslage auswirken und dazu führen, dass wir unsere Prognosen übertreffen.

Entwicklung der TARGO Versicherung AG

Wie in den Vorjahren auch wird im Jahr 2019 der Geschäftsbereich Privat- und Firmenversicherung Deutschland die Umsetzung des auf mehrere Jahre angelegten Programms KuRS weiterverfolgen. Ziele des Programms sind es, den Geschäftsbereich Privat- und Firmenversicherung Deutschland zu stabilisieren, seine Wettbewerbsfähigkeit nachhaltig zu verbessern und ihn somit zukunftsfähig aufzustellen. Schwerpunkte bei der Umsetzung sind zunächst die Optimierung der Geschäftsprozesse und die Erhöhung der Servicequalität für Kunden und Vertriebspartner. Hierzu gehören auch die Modernisierung der IT sowie die Erhöhung der Transparenz über Bestandsdaten und Kosten.

Zukunftsorientierte Projektarbeit

Im Rahmen des Projekts „Orange“ wurde ein zentrales Restschuld-IT-System für die Bancassurance-Gesellschaften zur Verwaltung einfacher, spartenübergreifender Risikoprodukte und Produkte zur Absicherung des Lebensstils eingeführt. Aufbauend auf der bereits erfolgten Implementierung des Basis-IT-Systems und der zugehörigen Anbindung der vielfältigen Umsysteme ist der Beginn der Anbindung der Restschuld-Bestände unserer Gesellschaft für 2019 vorgesehen. Die Migration soll bis Ende 2019 ihr geplantes Ende finden.

Damit sie der lang anhaltenden Niedrigzinsphase und dem zunehmend härteren Wettbewerb erfolgreich begegnen kann, legt die TARGO Versicherung AG ihren Fokus vor allem auf profitables Wachstum. Dabei immer im Blick: die Entstehung von digitalen Geschäftsmodellen am Markt und die damit veränderten Anforderungen an Produkte, Services und Prozesse. Um sich ihnen bestmöglich stellen zu können, wird das Vorantreiben der Digitalisierung in Kooperation mit der TARGOBANK forciert.

Digitalisierung

Bei der TARGO Versicherung AG sollen im Zuge der Digitalisierung Services für Versicherungskunden in das Online-Banking des Bankpartners integriert werden. Die Projekte zur Umsetzung der Versicherungsvertragsanzeige sowie der Zustellung von Kundenanschriften in die Online-Postbox im Online-Banking der TARGOBANK laufen. Die genaue Terminierung mit der Targobank steht noch aus. Die Service-App geht in die dritte Ausbaustufe und soll den Kunden auch in diesem Kanal weiterhin einen hohen Komfort bieten.

Auch im Arbeitsalltag der Mitarbeiter der TARGO Versicherungen erhält die Digitalisierung Einzug. So ist das Projekt „Digitales Coach Büro“ für die Vertriebsmitarbeiter, welches zur Vertriebssteuerung genutzt werden wird, angelaufen und wird im Laufe des Jahres 2019 in Stufen eingeführt.

Geräteschutz

Im Folgejahr sind diverse neue Produkte, aber auch Kooperationen im Bereich Geräteschutz geplant. Unter anderem ein Haushaltsschutz, eine Fahrradversicherung und eine Hörgeräteversicherung.

Der Haushaltsschutz sichert bis zu fünf Geräte eines Haushalts im Rahmen eines Vollschutzes ab (alle Geräte außer mobile Geräte und Kaffeevollautomaten, kein Diebstahlschutz). Im Schadenfall erhält der Kunde die Reparaturkosten erstattet oder ein Ersatzgerät gleicher Art und Güte.

Ausblick der TARGO Versicherung AG

Die Ziele der TARGO Versicherung AG bleiben weiterhin hoch gesteckt: Im Fokus stehen die langfristige Sicherung profitablen Wachstums, die hervorragende Kosteneffizienz sowie die exzellente Qualität der Produkte und Dienstleistungen. Die TARGO Versicherung AG sieht sich aus den genannten Gründen gut gerüstet, das Geschäftsjahr 2019 erfolgreich abzuschließen.

Wir gehen davon aus, unseren langjährigen Wachstumstrend fortzuführen, bei aber unterschiedlicher Dynamik in den betriebenen Sparten. Während wir im Neugeschäft gegen Einmalbeitrag einen deutlichen Anstieg erwarten, gehen wir davon aus, bei den laufenden Neugeschäftsbeiträgen nur leichte Zuwächse erzielen zu können. Der moderate Rückgang der laufenden Beiträge sollte durch den Anstieg der Einmalbeiträge überkompensiert werden, sodass die Bruttobeiträge nach unseren derzeitigen Planungen wieder ansteigen werden.

Wir rechnen mit einem moderaten Rückgang des bilanziellen Kapitalanlageergebnisses, welches sowohl von dem zinsniveaubedingt nachgebenden laufenden Ergebnis als auch von dem eher unterge-

nachgebenden laufenden Ergebnis als auch von dem eher untergeordneten außerordentlichen Ergebnis bestimmt wird. Trotz unverändert hoher Kostendisziplin gehen wir vor dem Hintergrund steigender Aufwände für Versicherungsleistungen davon aus, das an unsere Muttergesellschaft abzuführende Ergebnis nicht auf dem außerordentlich hohen Niveau des Berichtsjahres halten zu können.

Hilden, den 22. Februar 2019

Der Vorstand:

Iris Kremers
(Vorsitzende)

Dr. Bodo Schmithals

Dr. Thorsten Pauls

Bernd-Leo Wüstefeld

Versicherungsarten (Anlage 1 zum Lagebericht)

Die TARGO Versicherungen decken mit ihren Produkten den Bereich „Schutz und Vorsorge“ in der TARGOBANK ab. Zudem begleiten die TARGO Versicherungen die TARGOBANK mit ihren Produkten bei der Kfz- und Waren-Finanzierung. Die TARGO Versicherung AG bietet leistungsstarke und kundenorientierte Vorsorgelösungen – für jedes Alter und für jeden Bedarf. Folgende Produkte umfasst die Angebotspalette der TARGO Versicherung AG:

- Private Unfallversicherung

- Arbeitslosigkeitsversicherung

- Garantiever sicherung für Kfz

- Kaufpreisversicherung für Kfz

- Geräteschutzbrie f für Elektrogeräte und weitere Produkte

- Kreditkartenabsicherung

Jahresabschluss.

26 Bilanz zum 31.12.2018

28 Gewinn- und Verlustrechnung

30 Anhang

30 Angaben zur Gesellschaft

30 Bilanzierungs- und Bewertungsmethoden

34 Erläuterungen zur Bilanz – Aktiva

38 Erläuterungen zur Bilanz – Passiva

41 Erläuterungen zur Gewinn- und Verlustrechnung

45 Sonstige Angaben

Bilanz zum 31.12.2018

Aktiva	31.12.2018	31.12.2017
TEUR		
A. Kapitalanlagen		
I. Kapitalanlagen in verbundenen Unternehmen und Beteiligungen		
Anteile an verbundenen Unternehmen	8.490	9.152
II. Sonstige Kapitalanlagen		
1. Aktien, Anteile oder Aktien an Investmentvermögen und andere nicht festverzinsliche Wertpapiere	2.006	1.861
2. Inhaberschuldverschreibungen und andere festverzinsliche Wertpapiere	137.062	125.684
3. Sonstige Ausleihungen	121.345	113.633
	260.413	241.177
	268.903	250.329
B. Forderungen		
I. Forderungen aus dem selbst abgeschlossenen Versicherungsgeschäft – davon an verbundene Unternehmen: 0 (0) TEUR	1.454	3.999
II. Abrechnungsforderungen aus dem Rückversicherungsgeschäft – davon an verbundene Unternehmen: 0 (0) TEUR	861	650
III. Sonstige Forderungen – davon an verbundene Unternehmen: 5.411 (6.962) TEUR	5.484	7.376
	7.800	12.024
C. Sonstige Vermögensgegenstände		
I. Laufende Guthaben bei Kreditinstituten, Schecks und Kassenbestand	4.393	11.953
II. Andere Vermögensgegenstände	140	165
	4.533	12.118
D. Rechnungsabgrenzungsposten		
Abgegrenzte Zinsen und Mieten	4.675	4.759
Summe der Aktiva	285.911	279.230

Ich bestätige hiermit entsprechend § 128 Abs. 5 VAG, dass die im Vermögensverzeichnis aufgeführten Vermögensanlagen den gesetzlichen und aufsichtsbehördlichen Anforderungen gemäß angelegt und vorschriftsmäßig sichergestellt sind.

Hilden, den 21. Februar 2019

Der Treuhänder: Walter Schmidt

Passiva	31.12.2018	31.12.2017
TEUR		
A. Eigenkapital		
I. Eingefordertes Kapital		
Gezeichnetes Kapital	27.000	27.000
II. Gewinnrücklagen		
1. gesetzliche Rücklage	2.700	2.700
2. andere Gewinnrücklagen	42	42
	2.742	2.742
	29.742	29.742
B. Versicherungstechnische Rückstellungen		
I. Beitragsüberträge		
1. Bruttobetrag	153.800	151.135
2. davon ab: Anteil für das in Rückdeckung gegebene Versicherungsgeschäft	552	368
	153.248	150.766
II. Deckungsrückstellung		
1. Bruttobetrag	40.227	38.287
2. davon ab: Anteil für das in Rückdeckung gegebene Versicherungsgeschäft	0	0
	40.227	38.287
III. Rückstellung für noch nicht abgewickelte Versicherungsfälle		
1. Bruttobetrag	38.654	34.640
2. davon ab: Anteil für das in Rückdeckung gegebene Versicherungsgeschäft	24.420	22.685
	14.235	11.955
IV. Rückstellung für erfolgsabhängige und erfolgsunabhängige Beitragsrückerstattung		
1. Bruttobetrag	2.224	2.039
2. davon ab: Anteil für das in Rückdeckung gegebene Versicherungsgeschäft	0	0
	2.224	2.039
	209.933	203.047
C. Andere Rückstellungen	2.283	3.330
D. Depotverbindlichkeiten aus dem in Rückdeckung gegebenen Versicherungsgeschäft	11.908	11.418
E. Andere Verbindlichkeiten		
I. Verbindlichkeiten aus dem selbst abgeschlossenen Versicherungsgeschäft – davon gegenüber verbundenen Unternehmen: 0 (0) TEUR	3.307	4.511
II. Abrechnungsverbindlichkeiten aus dem Rückversicherungsgeschäft – davon gegenüber verbundenen Unternehmen: 9.692 (8.217) TEUR	9.724	8.218
III. Sonstige Verbindlichkeiten: – davon aus Steuern: 1.586 (2.345) TEUR – davon gegenüber verbundenen Unternehmen: 17.392 (16.573) TEUR	19.012	18.964
	32.043	31.693
Summe der Passiva	285.911	279.230

Es wird bestätigt, dass die in der Bilanz unter den Posten B.II. und B.III. der Passiva eingestellte Deckungsrückstellung unter Beachtung von § 341f und § 341g HGB sowie unter Beachtung der auf Grund des § 88 Absatz 3 VAG erlassenen Rechtsverordnung berechnet worden ist; Altbestand im Sinne des § 336 VAG ist nicht vorhanden.

Gewinn- und Verlustrechnung für die Zeit vom 1. Januar bis zum 31. Dezember 2018

	2018	2017
TEUR		
I. Versicherungstechnische Rechnung		
1. Verdiente Beiträge für eigene Rechnung		
a) Gebuchte Bruttobeiträge	120.516	131.772
b) Abgegebene Rückversicherungsbeiträge	-30.857	-28.226
	89.659	103.547
c) Veränderung der Bruttobeitragsüberträge	-2.665	-21.183
d) Veränderung des Anteils der Rückversicherer an den Bruttobeitragsüberträgen	184	179
	-2.482	-21.003
	87.177	82.543
2. Technischer Zinsertrag für eigene Rechnung	1.898	1.304
3. Sonstige versicherungstechnische Erträge für eigene Rechnung	93	146
4. Aufwendungen für Versicherungsfälle für eigene Rechnung		
a) Zahlungen für Versicherungsfälle		
aa) Bruttobetrag	-19.956	-18.995
bb) Anteil der Rückversicherer	6.506	6.182
	-13.450	-12.813
b) Veränderung der Rückstellung für noch nicht abgewickelte Versicherungsfälle		
aa) Bruttobetrag	-4.014	-1.626
bb) Anteil der Rückversicherer	1.735	803
	-2.280	-823
	-15.729	-13.636
5. Veränderung der übrigen versicherungstechnischen Netto-Rückstellungen	-1.940	-1.756
6. Aufwendungen für erfolgsabhängige und erfolgsunabhängige Beitragsrückerstattung für eigene Rechnung	-500	-800
7. Aufwendungen für den Versicherungsbetrieb für eigene Rechnung	-56.563	-55.177
8. Sonstige versicherungstechnische Aufwendungen für eigene Rechnung	-180	-494
9. Versicherungstechnisches Ergebnis für eigene Rechnung	14.257	12.131

Anmerkung: Aufwandsposten sind mit einem Minuszeichen vor dem entsprechenden Betrag gekennzeichnet.

	2018	2017
TEUR		
Versicherungstechnisches Ergebnis für eigene Rechnung – Übertrag	14.257	12.131
II. Nichtversicherungstechnische Rechnung		
1. Erträge aus Kapitalanlagen	7.411	7.437
2. Aufwendungen für Kapitalanlagen	-324	-331
3. Technischer Zinsertrag	-2.358	-1.755
4. Sonstige Erträge	5	30
5. Sonstige Aufwendungen	-1.594	-1.532
6. Ergebnis der normalen Geschäftstätigkeit	17.396	15.979
7. Steuern vom Einkommen und vom Ertrag – davon vom Organträger belastet: 0 (0) TEUR	-5	0
8. Aufgrund einer Gewinngemeinschaft, eines Gewinnabführungs- oder eines Teilgewinnabführungsvertrags abgeführte Gewinne	-17.391	-15.979
9. Jahresüberschuss = Bilanzgewinn	0	0

Anmerkung: Aufwandsposten sind mit einem Minuszeichen vor dem entsprechenden Betrag gekennzeichnet.

Anhang

Angaben zur Gesellschaft

Die TARGO Versicherung AG mit Sitz in Hilden wird beim Amtsgericht Düsseldorf unter der Handelsregisternummer HRB 46514 geführt.

Bilanzierungs- und Bewertungsmethoden

Jahresabschluss und Lagebericht der Gesellschaft werden nach den für Versicherungsunternehmen geltenden Vorschriften des Handelsgesetzbuches (HGB), des Aktiengesetzes (AktG), des Versicherungsaufsichtsgesetzes (VAG) sowie den relevanten Verordnungen in ihrer zum Bilanzstichtag gültigen Fassung aufgestellt.

Aktiva

Anteile an verbundenen Unternehmen werden zu Anschaffungskosten vermindert um evtl. Abschreibungen nach dem gemilderten Niederstwertprinzip (§ 341b Abs. 1 Satz 2 HGB in Verbindung mit § 253 Abs. 3 Satz 5 HGB) bilanziert.

Aktien, Anteile oder Aktien an Investmentvermögen und andere nicht festverzinsliche Wertpapiere sowie Inhaberschuldverschreibungen und andere festverzinsliche Wertpapiere werden, sofern sie nach den Grundsätzen des Umlaufvermögens geführt werden, nach dem strengen Niederstwertprinzip zu Anschaffungskosten oder den darunterliegenden Marktwerten angesetzt (§ 341b Abs. 2 HGB in Verbindung mit §§ 255 Abs. 1 und 253 Abs. 1 Satz 1, Abs. 4 HGB). Wertpapiere, die dazu bestimmt sind, dauernd dem Geschäftsbetrieb zu dienen, werden nach den für das Anlagevermögen geltenden Vorschriften nach dem gemilderten Niederstwertprinzip bewertet. Dauerhafte Wertminderungen werden erfolgswirksam abgeschrieben.

Das Agio von über pari erworbenen Inhaberschuldverschreibungen im Anlagevermögen wurde bisher aus Vereinfachungsgründen über die Laufzeit des Papiers linear auf den Rückzahlungsbetrag amortisiert. Bei unter pari erworbenen Inhaberschuldverschreibungen des Anlagevermögens wurde bislang keine Amortisation des Disagios während der Laufzeit vorgenommen, die erfolgswirksame Vereinnahmung erfolgte zum Laufzeitende als Kursgewinn. Seit dem 1.1.2018 macht die Gesellschaft von ihrem Wahlrecht Gebrauch, Disagien und Agien nach der Effektivzinsmethode über die Laufzeit zu vereinnahmen. Dies führt zu einer Verbesserung der methodischen Vorgehensweise. Bei der Umstellung der Disagien wurde unter Aufholung der historischen Disagioauflösung ein Einmaleffekt in Höhe von 106.617,93 EUR als Kursgewinn im ordentlichen Kapitalanlageergebnis vereinnahmt. Die Umstellung der Agien führt zu keinen wesentlichen Effekten, die daher prospektiv aufgelöst werden.

Die Ermittlung des beizulegenden Wertes erfolgt für wie Anlagevermögen bilanzierte Aktien und Aktienfonds mittels des EPS-Verfahrens (EPS = earnings per share), eines Ertragswertverfahrens je Aktie auf Basis der von unabhängigen Analysten geschätzten jährlichen Gewinnerwartungen oder der darüberliegenden Marktwerte. Sofern der EPS-Wert über 120 % des Marktwertes liegt, erfolgt eine Deckelung bei diesen 120 %. Dabei werden bei Bedarf zusätzliche pauschale Abschläge vorgenommen.

Namenschuldverschreibungen, Schuldscheinforderungen und Darlehen werden zu fortgeführten Anschaffungskosten bilanziert (§ 341c HGB). Dabei werden die Kapitalanlagen bei Erwerb mit dem Kaufkurs angesetzt. Der Unterschiedsbetrag zum Rückzahlungsbetrag wird unter Anwendung der Effektivzinsmethode amortisiert. Notwendige Abschreibungen werden nach dem gemilderten Niederstwertprinzip vorgenommen.

Bei den im Bestand befindlichen strukturierten Produkten handelt es sich um Finanzinstrumente, bei denen das Basisinstrument in Form eines Fixed-Income-Kassainstrumentes mit einem oder mehreren Derivaten vertraglich zu einer Einheit ver-

bunden ist. Die Bilanzierung erfolgt grundsätzlich einheitlich nach den Vorschriften der wie Anlagevermögen bilanzierten Kapitalanlagen.

Im Rahmen des Wertaufholungsgebots (§ 253 Abs. 5 HGB) werden auf Vermögensgegenstände, die in früheren Jahren abgeschrieben wurden, erfolgswirksame Zuschreibungen bis zur Höhe der fortgeführten Anschaffungswerte oder auf einen niedrigeren Verkehrs- oder Börsenwert vorgenommen, wenn die Gründe für die dauerhafte Wertminderung entfallen sind und eine Werterholung eingetreten ist.

Forderungen aus dem selbst abgeschlossenen Versicherungsgeschäft an Versicherungsnehmer werden mit den Nominalwerten, vermindert um Pauschalwertberichtigungen, angesetzt.

Alle übrigen Aktivposten werden mit den Nominalbeträgen angesetzt.

Passiva

Die Beitragsüberträge für das selbst abgeschlossene Versicherungsgeschäft werden für jede Versicherung einzeln gerechnet und unter Berücksichtigung des Beginnmonats und der Zahlweise auf den Bilanztermin abgegrenzt. Die steuerlichen Bestimmungen werden beachtet.

Die Deckungsrückstellung in der Unfallversicherung mit Beitragsrückgewähr (UBR) wurde unter Beachtung des § 341f HGB sowie der aufgrund des § 88 Abs. 3 VAG erlassenen Rechtsverordnung berechnet. Gemäß § 5 Abs. 4 DeckRV wird dabei eine Zinszusatzreserve berücksichtigt. Die Beitragsdeckungsrückstellung UBR wurde für jeden einzelnen Vertrag nach der prospektiven Methode berechnet. In der Beitragsdeckungsrückstellung wurden die künftigen Aufwendungen für den laufenden Versicherungsbetrieb einschließlich Provisionen berücksichtigt.

Sofern die Deckungsrückstellung – bezogen auf die einzelne Versicherung – höher als die uneingeschränkt gezillmerte Deckungsrückstellung ist, wurde der Unterschiedsbetrag als nicht fällige Forderungen an Versicherungsnehmer aktiviert.

Bei der Berechnung der Beitragsdeckungsrückstellung werden folgende Rechnungsgrundlagen verwendet:

Tarifwerk 2008

Ausscheideordnung: Sterbetafel DAV 1994 T für Männer bzw. Frauen

Rechnungszins: 2,25 % p. a.

Zillmersatz: 40 % der Summe der Bruttojahresbeiträge

Tarifwerk 2012

Ausscheideordnung: Sterbetafel DAV 1994 T für Männer bzw. Frauen

Rechnungszins: 1,75 % p. a.

Zillmersatz: 40 % der Summe der Bruttojahresbeiträge

Tarifwerk 2014

Ausscheideordnung: Geschlechtsunabhängige Sterbetafel mit Grundtafel DAV 1994 T für Männer bzw. Frauen

Rechnungszins: 1,75 % p. a.

Zillmersatz: 40 % der Summe der Bruttojahresbeiträge

Die in der Rückstellung für noch nicht abgewickelte Versicherungsfälle enthaltene Teilrückstellung für bekannte Versicherungsfälle wird sowohl hinsichtlich des Bruttobetragtes als auch hinsichtlich des auf das in Rückdeckung gegebene Versicherungsgeschäft entfallenden Betrages für jeden Versicherungsfall einzeln berechnet.

Die unter der Rückstellung für noch nicht abgewickelte Versicherungsfälle ausgewiesene Deckungsrückstellung für Rentenzahlungen wurde für jeden Leistungsfall einzeln ermittelt. Dabei wurde die Sterbetafel DAV 2006 HUR zugrunde gelegt. Die Rückversicherer beteiligen sich mit der rückversicherten Quote an der Rückstellung. Zusätzlich wurde eine Zinszusatzreserve gebildet.

Die Rückstellung für Schadenregulierungsaufwendungen wurde entsprechend dem BMF-Schreiben vom 2.2.1973 berechnet.

Für Versicherungsfälle, die bis zum 31. Dezember eingetreten, aber zu diesem Zeitpunkt dem Unternehmen noch nicht bekannt sind, erfolgt eine Ermittlung einer Schadenrückstellung für unbekannte Spätschäden auf Basis von Vergangenheitsdaten.

Für das in Rückdeckung gegebene Versicherungsgeschäft werden die Anteile der Rückversicherer an den versicherungstechnischen Rückstellungen gemäß den Rückversicherungsverträgen ermittelt.

Die Depotverbindlichkeiten, die Verbindlichkeiten aus dem selbst abgeschlossenen Versicherungsgeschäft, die Abrechnungsverbindlichkeiten aus dem Rückversicherungsgeschäft sowie die sonstigen Verbindlichkeiten wurden mit dem Erfüllungsbetrag bewertet.

Die übrigen Rückstellungen werden nach dem Grundsatz vorsichtiger kaufmännischer Bewertung mit ihrem voraussichtlichen Erfüllungsbetrag angesetzt und, soweit die erwarteten Laufzeiten mehr als ein Jahr betragen, gemäß § 253 Abs. 2 HGB mit dem von der Bundesbank gemäß der Rückstellungsabzinsungsverordnung (RückAbzinsV) veröffentlichten durchschnittlichen Zinssatz der letzten sieben Jahre abgezinst.

Latente Steuern berechnen sich aus den unterschiedlichen Wertansätzen von Vermögensgegenständen und Schulden in Handels- und Steuerbilanz. Aufgrund der bestehenden körperschaft- und gewerbsteuerlichen Organschaft zum obersten Organträger Talanx AG, Hannover, werden bei der TARGO Versicherung AG keine latenten Steuern gebildet.

Alle übrigen Passivposten werden mit dem Erfüllungsbetrag bewertet.

Währungsumrechnung

Soweit die Bilanzposten oder Posten der Gewinn- und Verlustrechnung Beträge in ausländischer Währung enthalten, werden sie zu den amtlich fixierten Mittelkursen vom 31.12.2018 bzw. zu Transaktionskursen umgerechnet. Eine Ausnahme bilden die Anteile an verbundenen Unternehmen, die zu fortgeführten historischen Kursen angesetzt werden.

Hinweis:

Zur Verbesserung der Übersichtlichkeit des Abschlusses werden die Bilanz, die Gewinn- und Verlustrechnung und der Anhang in Tausend Euro aufgestellt. Die einzelnen Posten, Zwischen- und Endsummen werden kaufmännisch gerundet. Die Addition der Einzelwerte kann daher von den Zwischen- und Endsummen um Rundungsdifferenzen abweichen.

Erläuterungen zur Bilanz – Aktiva

Entwicklung der Aktivposten A.I. bis A.II. im Geschäftsjahr 2018

	Bilanzwerte Vorjahr	Zugänge	Umbuchungen
TEUR			
A. Kapitalanlagen			
I. Kapitalanlagen in verbundenen Unternehmen und Beteiligungen			
Anteile an verbundenen Unternehmen	9.152	360	0
II. Sonstige Kapitalanlagen			
1. Aktien, Anteile oder Aktien an Investmentvermögen und andere nicht festverzinsliche Wertpapiere	1.861	145	0
2. Inhaberschuldverschreibungen und andere festverzinsliche Wertpapiere	125.684	13.729	0
3. Sonstige Ausleihungen			
a) Namensschuldverschreibungen	64.275	16.453	0
b) Schuldscheinforderungen und Darlehen	49.358	0	0
Summe A.II.	241.177	30.327	0
Summe	250.329	30.687	0

Die Zu- und Abgänge beinhalten auch Währungskursdifferenzen auf Bilanzwerte des Vorjahres.

Abgänge	Zuschreibungen	Abschreibungen	Bilanzwerte Geschäftsjahr
-1.022	0	0	8.490
0	0	0	2.006
-2.351	0	0	137.062
-3.469	0	0	77.258
-5.271	0	0	44.087
-11.091	0	0	260.413
-12.113	0	0	268.903

Zu A. Kapitalanlagen

Ermittlung der Zeitwerte der Kapitalanlagen

Bei der Ermittlung der Zeitwerte der Anteile an verbundenen Unternehmen und Beteiligungen werden die mit dem Ertragswertverfahren bewerteten Unternehmen standardmäßig mit dem Barwert der künftigen ausschüttbaren finanziellen Überschüsse (Ertragswert) angesetzt. Für Gesellschaften, die nicht am Kapitalmarkt gehandelte Eigenkapitalinstrumente zeichnen, erfolgt die Bewertung analog zu vergleichbaren Instrumenten, die direkt gehalten werden, mit Hilfe des Net-Asset-Value-Verfahrens. Für zeitnah zum Bilanzstichtag erworbene Gesellschaften wird, sofern sich keine Indizien für eine Wertminderung ergeben, ebenfalls der Zeitwert mit dem Zugangsbuchwert, der den Kaufpreis repräsentiert, gleichgesetzt.

Die Zeitwerte der Namensschuldverschreibungen, der Schuldscheinforderungen und Darlehen sowie der übrigen Ausleihungen werden mit Hilfe von produkt- und ratingspezifischen Renditekurven ermittelt. Bei den verwendeten Spread-Aufschlägen werden spezielle Ausgestaltungen wie z. B. Einlagensicherung, Gewährträgerhaftung oder Nachrangigkeit berücksichtigt. Die Zeitwertermittlung bei Zero-Namensschuldverschreibungen und Zero-Schuldscheinforderungen beruht auf eigenen Berechnungen der Gesellschaft nach finanzmathematischen Methoden.

Die Zeitwertermittlung der sonstigen Kapitalanlagen und Anteile an verbundenen Unternehmen und Beteiligungen erfolgt grundsätzlich auf Basis des Freiverkehrswertes gemäß § 56 RechVersV. Für Kapitalanlagen, die einen Markt- oder Börsenpreis haben, gilt als Zeitwert der Wert zum Bilanzstichtag bzw. zum letzten diesem Zeitpunkt vorausgehenden Tag, für den ein Markt- oder Börsenpreis feststellbar war. In Fällen, in denen keine Börsennotierungen vorliegen, werden Renditekurse auf Basis an Finanzmärkten etablierter Preisbildungsverfahren eingesetzt. Kapitalanlagen werden höchstens mit ihrem voraussichtlich realisierbaren Wert unter Berücksichtigung des Grundsatzes der Vorsicht bewertet.

Kapitalanlagen

	Buchwerte	Zeitwerte	Saldo
TEUR			
I. Kapitalanlagen in verbundenen Unternehmen und Beteiligungen			
Anteile an verbundenen Unternehmen	8.490	9.612	1.123
II. Sonstige Kapitalanlagen			
1. Aktien, Anteile oder Aktien an Investmentvermögen und andere nicht festverzinsliche Wertpapiere	2.006	2.222	216
2. Inhaberschuldverschreibungen und andere festverzinsliche Wertpapiere	137.062	150.757	13.695
3. Sonstige Ausleihungen			
a) Namensschuldverschreibungen	77.258	82.098	4.840
b) Schuldscheinforderungen und Darlehen	44.087	49.957	5.869
Summe	268.903	294.646	25.743

Bei folgenden zu Anschaffungskosten bilanzierten Kapitalanlagen lagen die Zeitwerte unter den Buchwerten:

Kapitalanlagen mit stillen Lasten

	Buchwerte	Zeitwerte
TEUR		
Inhaberschuldverschreibungen und andere festverzinsliche Wertpapiere	9.724	9.428
Sonstige Ausleihungen	29.678	29.030
Summe	39.402	38.457

Hierbei werden unter Anwendung von § 341b Abs. 2 HGB durch die Widmung als Anlagevermögen Abschreibungen in Höhe von 296 (77) TEUR vermieden. Es handelt sich nach unserer Einschätzung um vorübergehende Wertminderungen.

Zu A.I. Kapitalanlagen in verbundenen Unternehmen und Beteiligungen

Name und Sitz der Gesellschaft	Eigenkapital ¹⁾	Ergebnis	Anteil am Kapital ²⁾
TEUR			
Inland:			
Infrastruktur Ludwigsau GmbH & Co. KG, Köln ³⁾	32.079	1.395	100,00 %
Talanx Infrastructure France 2 GmbH, Köln ³⁾	122.001	396	100,00 %
Talanx Infrastructure Portugal GmbH, Köln ³⁾	52.221	-74	70,00 %
TD Real Assets GmbH & Co. KG, Köln	466.304	5.985	2,00 %
Windfarm Bellheim GmbH & Co.KG, Köln ³⁾	63.730	2.058	85,00 %
Windpark Mittleres Mecklenburg GmbH & Co. KG, Köln ³⁾	14.408	2.793	100,00 %
Windpark Parchim GmbH & Co. KG, Köln ³⁾	12.670	793	100,00 %
Windpark Rehai GmbH & Co. KG, Köln ³⁾	34.856	775	100,00 %
WP Sandstruth GmbH & Co. KG, Köln ³⁾	7.693	283	100,00 %
Ausland:			
Credit Suisse (Lux) Wind Power Central Norway SCS, Luxemburg, Luxemburg ³⁾	114.639	3.087	10,87 %
Ferme Eolienne du Confolentais SNC, Frankreich, Toulouse ³⁾	15.621	213	100,00 %
Le Chemin de La Milaine S.N.C., Frankreich, Lille ³⁾	16.835	1.153	100,00 %
Le Louveng S.A.S., Frankreich, Lille ³⁾	8.528	157	100,00 %
Les Vents de Malet S.N.C., Frankreich, Lille ³⁾	17.118	1.346	100,00 %

¹⁾ nach Ergebnisabführung und Ausschüttung; Angaben basierend auf dem letzten vorliegenden testierten Jahresabschluss

²⁾ Die Anteilsquote ergibt sich aus der Addition aller direkt und indirekt gehaltenen Anteile nach Maßgabe des § 16 Abs. 2 und 4 AktG.

³⁾ indirekte Beteiligung, Beteiligungsquote gemäß § 16 Abs. 2 und 4 AktG

Auf Angaben zu Beteiligungsgesellschaften, die für die Darstellung der Vermögens-, Ertrags- und Finanzlage von untergeordneter Bedeutung sind, wurde verzichtet.

Zu B.I. Forderungen aus dem selbst abgeschlossenen Versicherungsgeschäft

	31.12.2018	31.12.2017
TEUR		
1. Versicherungsnehmer		
a) fällige Ansprüche	1.444	3.828
b) noch nicht fällige Ansprüche	11	171
2. Versicherungsvermittler	0	0
Summe	1.454	3.999

Die noch nicht fälligen Forderungen an Versicherungsnehmer stammen aus der Unfallversicherung mit Beitragsrückgewähr.

Erläuterungen zur Bilanz – Passiva

Zu A.I. Eingefordertes Kapital

Das als „Gezeichnetes Kapital“ ausgewiesene Grundkapital von 27.000 (27.000) TEUR ist eingeteilt in 27.000 Stückaktien. Es ist vollständig eingezahlt.

Zu A.II. Gewinnrücklagen

Die gesetzliche Rücklage gemäß § 150 AktG ist mit 10 % des gezeichneten Kapitals vollständig dotiert.

Zu B.I. Beitragsüberträge

	31.12.2018	31.12.2017
TEUR		
1. Bruttobetrag		
Unfallversicherung	89	79
Sonstige Versicherungen	153.711	151.056
	153.800	151.135
2. davon ab: Anteil für das in Rückdeckung gegebene Versicherungsgeschäft		
Unfallversicherung	-14	-14
Sonstige Versicherungen	-538	-354
	-552	-368
Summe	153.248	150.766

Zu B.II. Deckungsrückstellung

Die Deckungsrückstellung betrifft die Unfallversicherung mit Beitragsrückerstattung.

Zu B.III. Rückstellung für noch nicht abgewickelte Versicherungsfälle

	31.12.2018	31.12.2017
TEUR		
1. Bruttobetrag		
Unfallversicherung	24.963	22.123
Sonstige Versicherungen	13.691	12.517
	38.654	34.640
2. davon ab: Anteil für das in Rückdeckung gegebene Versicherungsgeschäft		
Unfallversicherung	-18.568	-17.189
Sonstige Versicherungen	-5.851	-5.496
	-24.420	-22.685
Summe	14.235	11.955

Veränderung der Rückstellung für noch nicht abgewickelte Versicherungsfälle

Das Bruttoabwicklungsergebnis beträgt in der Unfallversicherung -2,6 (2,9) % und bei den Sonstigen Versicherungen 56,3 (54,6) % der Eingangsrückstellung. Die Sonstigen Versicherungen sind stark von konjunkturellen Schwankungen betroffen. Eine bessere als die erwartete Entwicklung hat positiven Einfluss auf die Abwicklungsergebnisse.

Zu B.IV. Rückstellung für erfolgsabhängige und erfolgsunabhängige Beitragsrückerstattung (RfB)

TEUR	
Stand 1.1.2018	2.039
Zuführungen im Geschäftsjahr	500
Entnahmen im Geschäftsjahr	-315
Stand 31.12.2018	2.224

Zusammensetzung der RfB

	31.12.2018	31.12.2017
TEUR		
RfB, die auf bereits festgelegte, aber noch nicht zugeteilte Beträge entfällt		
a) laufende Gewinnanteile	77	75
b) Schlussgewinnanteile und Schlusszahlungen	2	1
c) Beträge zur Beteiligung an Bewertungsreserven	17	21
RfB, die auf den Teil des Schlussgewinnanteils entfällt, der		
d) für die Finanzierung von Gewinnanteilen und Schlusszahlungen zurückgestellt wird, jedoch ohne Beträge nach Buchstabe b)	1.702	1.452
e) ungebundener Teil der RfB (ohne a) bis d))	426	490
Summe	2.224	2.039

Angaben zur Ermittlung des Schlussüberschussanteils

Ein Schlussüberschussanteilfonds wird für beitragspflichtige Unfallversicherungen mit Beitragsrückgewähr gebildet.

Für die zinsabhängigen Schlussüberschussanteile wird der gemäß der aktuellen Überschussdeklaration festgelegte und verzinsten Schlussüberschussanteil als Schlussüberschussanteilfonds ausgewiesen. Explizite Ausscheidewahrscheinlichkeiten wurden nicht verwendet.

Zu C. Andere Rückstellungen

	31.12.2018	31.12.2017
TEUR		
a) Provisionen	1.718	2.756
b) Tantiemen Vorstände und Share Awards	378	395
c) Jahresabschlusskosten	136	158
d) Aufsichtsratsvergütung	13	13
e) übrige Rückstellungen	39	7
Summe	2.283	3.330

Zu E. Andere Verbindlichkeiten

Es bestehen keine Verbindlichkeiten mit einer Restlaufzeit von mehr als fünf Jahren.

Zu E.I. Verbindlichkeiten aus dem selbst abgeschlossenen Versicherungsgeschäft

	31.12.2018	31.12.2017
TEUR		
1. gegenüber Versicherungsnehmern	1.126	1.112
2. gegenüber Versicherungsvermittlern	2.181	3.399
Summe	3.307	4.511

Zu E.III. Sonstige Verbindlichkeiten

In dieser Position sind mit 17.391 (15.979) TEUR die Verbindlichkeiten gegenüber der HDI Deutschland AG aus der Gewinnabführung enthalten.

Erläuterungen zur Gewinn- und Verlustrechnung

Zu I.1. Verdiente Beiträge für eigene Rechnung

	2018	2017
TEUR		
a) Gebuchte Bruttobeiträge		
Unfallversicherung	35.052	33.340
Sonstige Versicherungen	85.464	98.433
	120.516	131.772
b) Abgegebene Rückversicherungsbeiträge		
Unfallversicherung	-15.869	-14.445
Sonstige Versicherungen	-14.988	-13.780
	-30.857	-28.226
c) Veränderung der Bruttobeitragsüberträge		
Unfallversicherung	-11	-7
Sonstige Versicherungen	-2.655	-21.175
	-2.665	-21.183
d) Veränderung des Anteils der Rückversicherer an den Bruttobeitragsüberträgen		
Unfallversicherung	0	0
Sonstige Versicherungen	184	179
	184	179
Summe	87.177	82.543

	2018	2017
TEUR		
Verdiente Bruttobeiträge		
Unfallversicherung	35.042	33.332
Sonstige Versicherungen	82.809	77.257
	117.850	110.590
Verdiente Nettobeiträge		
Unfallversicherung	19.173	18.887
Sonstige Versicherungen	68.005	63.656
Summe	87.177	82.543

Zu I.2. Technischer Zinsertrag für eigene Rechnung

	2018	2017
TEUR		
Technischer Zinsertrag	2.358	1.755
Depotzinsen	-460	-451
Summe	1.898	1.304

Die Ermittlung des technischen Zinsertrags erfolgte nach § 38 RechVersV. Hierbei handelt es sich um die Zinszuführung zur Brutto-Rentendeckungsrückstellung für Rentenzahlungen aus anerkannten Invaliditätsfällen. Der Zinssatz richtet sich nach dem zum Zeitpunkt der Anerkennung gültigen Rechnungszins. Davon abgesetzt wird der an den Rückversicherer auf die deponierten Rentendeckungsrückstellungen gezahlte Depotzins. In den technischen Zinsertrag werden die Zinserträge des Sicherungsvermögens des Bestands der Unfallversicherungen mit Beitragsrückgewähr einbezogen.

Zu I.4. Aufwendungen für Versicherungsfälle für eigene Rechnung

	2018	2017
TEUR		
Bruttoaufwendungen für Versicherungsfälle		
Unfallversicherung	12.673	10.412
Sonstige Versicherungen	11.298	10.209
	23.970	20.621
Bruttozahlungen für Versicherungsfälle		
Unfallversicherung	9.832	9.256
Sonstige Versicherungen	10.124	9.739
	19.956	18.995
Bruttoveränderung der Rückstellung für noch nicht abgewickelte Versicherungsfälle		
Unfallversicherung	2.841	1.156
Sonstige Versicherungen	1.174	470
	4.014	1.626
Summe	23.970	20.621
Nettoaufwendungen für Versicherungsfälle		
Unfallversicherung	8.103	7.069
Sonstige Versicherungen	7.626	6.567
Summe	15.729	13.636

Zu I.5. Veränderung der übrigen versicherungstechnischen Nettorückstellungen

Unter diesem Posten wird die Veränderung der Deckungsrückstellung für die Unfallversicherung mit Beitragsrückgewähr erfasst.

Zu I.6. Aufwendungen für erfolgsabhängige und erfolgsunabhängige Beitragsrückerstattung für eigene Rechnung

Unter diesem Posten wird die Zuführung zur Rückstellung für Beitragsrückerstattung für die Unfallversicherung mit Beitragsrückerstattung erfasst.

Zu I.7. Aufwendungen für den Versicherungsbetrieb für eigene Rechnung

	2018	2017
TEUR		
Bruttoaufwendungen für den Versicherungsbetrieb		
Unfallversicherung	13.914	14.008
Sonstige Versicherungen	55.702	53.733
	69.615	67.740
Bruttoaufwendungen für den Versicherungsbetrieb		
a) Abschlussaufwendungen	26.151	29.403
b) Verwaltungsaufwendungen	43.464	38.338
	69.615	67.740
c) davon ab:		
Erhaltene Provisionen und Gewinnbeteiligungen aus dem in Rückdeckung gegebenen Versicherungsgeschäft	-13.053	-12.563
Nettoaufwendungen für den Versicherungsbetrieb		
Unfallversicherung	3.964	4.161
Sonstige Versicherungen	52.598	51.016
Summe	56.563	55.177

Rückversicherungssaldo für das selbst abgeschlossene Versicherungsgeschäft¹⁾

	2018	2017
TEUR		
Verdiente Beiträge	-30.673	-28.046
Aufwendungen für Versicherungsfälle	8.241	6.985
Aufwendungen für den Versicherungsbetrieb	13.053	12.563
Saldo	-9.379	-8.498

1) Bei der Darstellung des Rückversicherungssaldos sind Aufwandsposten mit einem Minuszeichen vor dem entsprechenden Betrag gekennzeichnet.

Rückversicherungssaldo

	2018	2017
TEUR		
Unfallversicherung	-1.350	-1.256
Sonstige Versicherungen	-8.029	-7.242
Gesamtes Versicherungsgeschäft	-9.379	-8.498

Zu I.8. Sonstige versicherungstechnische Aufwendungen für eigene Rechnung

Die sonstigen versicherungstechnischen Aufwendungen betreffen überwiegend mit 160 (471) TEUR die Verringerung der noch nicht fälligen Forderungen gegen Versicherungsnehmer und stammen aus der Unfallversicherung mit Beitragsrückgewähr.

Zu I.9. Versicherungstechnisches Ergebnis für eigene Rechnung

	2018	2017
TEUR		
Unfallversicherung	6.530	6.078
Sonstige Versicherungen	7.727	6.052
Summe	14.257	12.131

Zu II.1. Erträge aus Kapitalanlagen

	2018	2017
TEUR		
a) Erträge aus Beteiligungen – davon aus verbundenen Unternehmen: 160 (365) TEUR	160	365
b) Erträge aus anderen Kapitalanlagen – davon aus verbundenen Unternehmen: 0 (0) TEUR	6.649	6.549
c) Erträge aus dem Abgang von Kapitalanlagen	602	523
Summe	7.411	7.437

Zu II.2. Aufwendungen für Kapitalanlagen

	2018	2017
TEUR		
a) Aufwendungen für die Verwaltung von Kapitalanlagen, Zinsaufwendungen und sonstige Aufwendungen für Kapitalanlagen	324	310
b) Verluste aus dem Abgang von Kapitalanlagen	0	21
Summe	324	331

Zu II.3. Technischer Zinsertrag

Dieser Posten beinhaltet in Höhe von 2.358 (1.755) TEUR den Zinsaufwand zu dem in Posten I.2. enthaltenen technischen Zinsertrag.

Zu II.4. Sonstige Erträge

Die sonstigen Erträge beinhalteten im Wesentlichen Erträge aus der Auflösung von Rückstellungen in Höhe von 5 (30) TEUR.

Zu II.5. Sonstige Aufwendungen

Die sonstigen Aufwendungen enthielten hauptsächlich Aufwendungen für das Unternehmen als Ganzes in Höhe von 1.432 (1.378) TEUR sowie Zinsaufwendungen in Höhe von 162 (153) TEUR. Hiervon entfielen 153 (135) TEUR auf die Verzinsung der Ergebnisabführung sowie 5 (12) TEUR auf Einlagegebühren für Sichteinlagen bei Kreditinstituten.

Zu II.8. Aufgrund einer Gewinngemeinschaft, eines Gewinnabführungs- oder eines Teilgewinnabführungsvertrags abgeführte Gewinne

Im Rahmen des bestehenden Beherrschungs- und Ergebnisabführungsvertrags führt die TARGO Versicherung AG ihr Ergebnis von 17.391 (15.979) TEUR an die HDI Deutschland AG ab.

Anzahl an mindestens einjährigen Versicherungsverträgen im Geschäftsjahr 2018

Die Angabe gemäß § 51 Abs. 4 Nr. 1 Buchstabe i RechVersV ist im Lagebericht auf Seite 9 dargestellt.

Sonstige Angaben

Haftungsverhältnisse und sonstige finanzielle Verpflichtungen

Für die TARGO Versicherungs AG bestehen sonstige finanzielle Verpflichtungen aus offenen Einzahlungsverpflichtungen („Commitment“) in Höhe von 1,4 Mio. EUR, die aus einem Investitionsprogramm mit einem Zeichnungsvolumen von insgesamt 10 Mio. EUR resultieren.

Beteiligungen an unserer Gesellschaft

Alleinige Aktionärin der TARGO Versicherung AG ist die HDI Deutschland Bancassurance GmbH, Hilden (vormals Talanx Deutschland Bancassurance GmbH). Die HDI Deutschland Bancassurance GmbH, Hilden, hat uns mitgeteilt, dass ihr unmittelbar eine Mehrheitsbeteiligung an der TARGO Versicherung AG, Hilden (Mitteilung gemäß § 20 Abs. 4 AktG) sowie gleichzeitig unmittelbar mehr als der vierte Teil der Aktien an der TARGO Versicherung AG, Hilden (Mitteilungen gemäß § 20 Abs. 1 und 3 AktG) gehören.

Konzernabschluss

Die Gesellschaft ist Konzerngesellschaft des HDI Haftpflichtverband der Deutschen Industrie Versicherungsverein auf Gegenseitigkeit, Hannover, sowie der Talanx AG, Hannover. Der HDI (Mutterunternehmen des HDI-Konzerns) stellt nach § 341i HGB einen Konzernabschluss auf, in den die Gesellschaft einbezogen wird. Für die Talanx AG als Mutterunternehmen des Talanx-Konzerns ergibt sich daneben die Pflicht zur Aufstellung eines Konzernabschlusses aus § 290 HGB, der auf der Grundlage von § 315e Abs. 1 HGB gemäß Artikel 4 der Verordnung (EG) Nr. 1606/2002 nach den International Financial Reporting Standards (IFRS), wie sie in der Europäischen Union (EU) anzuwenden sind, erstellt wird. Die Konzernabschlüsse werden im Bundesanzeiger bekannt gegeben.

Gesamthonorare des Abschlussprüfers

Die Vergütung des Abschlussprüfers ist – unterteilt nach Aufwendungen für Prüfungsleistungen, andere Bestätigungsleistungen, Steuerberatungsleistungen und sonstige Leistungen – anteilig in den Konzernabschlüssen des HDI Haftpflichtverband der Deutschen Industrie V. a. G. und der Talanx AG enthalten.

Der Abschlussprüfer hat den Jahresabschluss und den Lagebericht für die Zeit vom 1.1.2018 bis zum 31.12.2018 sowie das nach International Financial Reporting Standards (IFRS) erstellte Berichtspaket geprüft. Darüber hinaus erfolgte die Prüfung der Solvabilitätsübersicht.

Provisionen und sonstige Bezüge der Versicherungsvertreter, Personalaufwendungen

	2018	2017
TEUR		
1. Provisionen der Versicherungsvertreter im Sinne des § 92 HGB für das selbst abgeschlossene Geschäft	60.181	59.715
2. Sonstige Bezüge der Versicherungsvertreter im Sinne des § 92 HGB	0	0
3. Löhne und Gehälter	301	304
4. Soziale Abgaben und Aufwendungen für Unterstützung	0	0
5. Aufwendungen für Altersversorgung	0	0
Summe	60.482	60.019

Mitarbeiter

Bei der TARGO Versicherung AG war im Berichtsjahr kein Mitarbeiter beschäftigt.

Organe

Unsere Aufsichtsrats- und Vorstandsmitglieder sind im Lagebericht auf den Seiten 2 und 3 aufgeführt.

Organbezüge

Die Bezüge für die Vorstandsmitglieder der TARGO Versicherung AG betragen im Geschäftsjahr 297 TEUR. Im Geschäftsjahr wurden von der TARGO Versicherung AG keine Kredite oder Vorschüsse an die Vorstandsmitglieder gewährt.

Ein Teil der insgesamt festgesetzten variablen Vergütung wird als aktienbezogene Vergütung in Form sogenannter virtueller Talanx Share Awards gewährt. Im Berichtsjahr betrug die Anzahl der gewährten Share Awards 1.080 mit einem Zeitwert von 32 TEUR.

Der Fehlbetrag wegen nicht bilanzierter Versorgungsverpflichtungen im Sinne von Artikel 28 Abs. 2 EGHGB beläuft sich auf 6 TEUR.

Die Vergütungen an den Aufsichtsrat betragen 13 TEUR.

Nachtragsbericht

Nach dem Bilanzstichtag sind keine Ereignisse von besonderer Bedeutung eingetreten, die die Ertrags-, Finanz- und Vermögenslage unserer Gesellschaft nachhaltig beeinflussen würden.

Hilden, den 22. Februar 2019

Der Vorstand:

Iris Kremers
(Vorsitzende)

Dr. Bodo Schmithals

Dr. Thorsten Pauls

Bernd-Leo Wüstefeld

Bestätigungsvermerk des unabhängigen Abschlussprüfers.

An die TARGO Versicherung AG, Hilden

Vermerk über die Prüfung des Jahresabschlusses und des Lageberichts

Prüfungsurteile

Wir haben den Jahresabschluss der TARGO Versicherung AG, Hilden, – bestehend aus der Bilanz zum 31. Dezember 2018 und der Gewinn- und Verlustrechnung für das Geschäftsjahr vom 1. Januar bis zum 31. Dezember 2018 sowie dem Anhang, einschließlich der Darstellung der Bilanzierungs- und Bewertungsmethoden – geprüft. Darüber hinaus haben wir den Lagebericht der TARGO Versicherung AG für das Geschäftsjahr vom 1. Januar bis zum 31. Dezember 2018 geprüft.

Nach unserer Beurteilung aufgrund der bei der Prüfung gewonnenen Erkenntnisse

- entspricht der beigefügte Jahresabschluss in allen wesentlichen Belangen den deutschen handelsrechtlichen Vorschriften und vermittelt unter Beachtung der deutschen Grundsätze ordnungsmäßiger Buchführung ein den tatsächlichen Verhältnissen entsprechendes Bild der Vermögens- und Finanzlage der Gesellschaft zum 31. Dezember 2018 sowie ihrer Ertragslage für das Geschäftsjahr vom 1. Januar bis zum 31. Dezember 2018 und
- vermittelt der beigefügte Lagebericht insgesamt ein zutreffendes Bild von der Lage der Gesellschaft. In allen wesentlichen Belangen steht dieser Lagebericht in Einklang mit dem Jahresabschluss, entspricht den deutschen gesetzlichen Vorschriften und stellt die Chancen und Risiken der zukünftigen Entwicklung zutreffend dar.

Gemäß § 322 Abs. 3 Satz 1 HGB erklären wir, dass unsere Prüfung zu keinen Einwendungen gegen die Ordnungsmäßigkeit des Jahresabschlusses und des Lageberichts geführt hat.

Grundlage für die Prüfungsurteile

Wir haben unsere Prüfung des Jahresabschlusses und des Lageberichts in Übereinstimmung mit § 317 HGB und der EU-Abschlussprüferverordnung (Nr. 537/2014; im Folgenden „EU-APrVO“) unter Beachtung der vom Institut der Wirtschaftsprüfer (IDW) festgestellten deutschen Grundsätze ordnungsmäßiger Abschlussprüfung durchgeführt. Unsere Verantwortung nach diesen Vorschriften und Grundsätzen ist im Abschnitt „Verantwortung des Abschlussprüfers für die Prüfung des Jahresabschlusses und des Lageberichts“ unseres Bestätigungsvermerks weiter gehend beschrieben. Wir sind von dem Unternehmen unabhängig in Übereinstimmung mit den europarechtlichen sowie den deutschen handelsrechtlichen und berufsrechtlichen Vorschriften und haben unsere sonstigen deutschen Berufspflichten in Übereinstimmung mit diesen Anforderungen erfüllt. Darüber hinaus erklären wir gemäß Artikel 10 Abs. 2 Buchst. f) EU-APrVO, dass wir keine verbotenen Nichtprüfungsdienstleistungen nach Artikel 5 Abs. 1 EU-APrVO erbracht haben. Wir sind der Auffassung, dass die von uns erlangten Prüfungsnachweise ausreichend und geeignet sind, um als Grundlage für unsere Prüfungsurteile zum Jahresabschluss und zum Lagebericht zu dienen.

Besonders wichtige Prüfungssachverhalte in der Prüfung des Jahresabschlusses

Besonders wichtige Prüfungssachverhalte sind solche Sachverhalte, die nach unserem pflichtgemäßen Ermessen am bedeutendsten in unserer Prüfung des Jahresabschlusses für das Geschäftsjahr vom 1. Januar bis zum 31. Dezember 2018 waren. Diese Sachverhalte wurden im Zusammenhang mit unserer Prüfung des Jahresabschlusses als Ganzen und bei der Bildung unseres Prüfungsurteils hierzu berücksichtigt; wir geben kein gesondertes Prüfungsurteil zu diesen Sachverhalten ab.

Aus unserer Sicht war folgender Sachverhalt am bedeutsamsten in unserer Prüfung:

① Bewertung der versicherungstechnischen Rückstellungen

Unsere Darstellung dieses besonders wichtigen Prüfungssachverhalts haben wir wie folgt strukturiert:

- ① Sachverhalt und Problemstellung
- ② Prüferisches Vorgehen und Erkenntnisse
- ③ Verweis auf weiter gehende Informationen

Nachfolgend stellen wir den besonders wichtigen Prüfungssachverhalt dar:

① Bewertung der versicherungstechnischen Rückstellungen

- ① Im Jahresabschluss der Gesellschaft werden unter den Bilanzposten Beitragsüberträge, Deckungsrückstellung, Rückstellung für noch nicht abgewickelte Versicherungsfälle und Rückstellung für erfolgsabhängige und erfolgsunabhängige Beitragsrückerstattung versicherungstechnische Rückstellungen in Höhe von insgesamt T€209.933 (73,4 % der Bilanzsumme) ausgewiesen. Versicherungsunternehmen haben versicherungstechnische Rückstellungen insoweit zu bilden, wie dies nach vernünftiger kaufmännischer Beurteilung notwendig ist, um die dauernde Erfüllbarkeit der Verpflichtungen aus den Versicherungsverträgen sicherzustellen. Dabei sind neben den handelsrechtlichen Vorschriften auch eine Vielzahl an aufsichtsrechtlichen Vorschriften über die Berechnung der Rückstellungen zu berücksichtigen. Die Festlegung von Annahmen zur Bewertung der versicherungstechnischen Rückstellungen verlangt von den gesetzlichen Vertretern der Gesellschaft neben der Berücksichtigung der handels- und aufsichtsrechtlichen Anforderungen eine Einschätzung zukünftiger Ereignisse und die Anwendung geeigneter Bewertungsmethoden. Geringfügige Änderungen dieser Annahmen sowie der verwendeten Methoden können eine wesentliche Auswirkung auf die Bewertung der versicherungstechnischen Rückstellungen haben.

Die in den versicherungstechnischen Rückstellungen enthaltenen Deckungsrückstellungen der Gesellschaft umfassen vor allem Verpflichtungen aus garantierter Beitragsrückzahlung und Rentenleistungen. Ausgelöst durch die anhaltende Niedrigzinsphase am Kapitalmarkt veranlasste der Gesetzgeber am 1. März 2011 im Rahmen einer Änderung der Deckungsrückstellungsverordnung (DeckRV) die Einführung einer Zinszusatzreserve (ZZR) für den Neubestand bzw. eine Zinsverstärkung entsprechend den genehmigten Geschäftsplänen für die Versicherungsverträge des regulierten Altbestandes. Im Oktober 2018 wurde die DeckRV im Hinblick auf den in die Berechnung der ZZR einfließenden Referenzzins angepasst, wobei künftig eine jährliche Anpassung des Referenzzinses dadurch begrenzt wird, dass sich dieser nur in einem Korridor um den bisherigen Wert ändern kann. Die Breite des Korridors hängt davon ab, wie weit die aktuellen Kapitalmarktzinsen von dem bisherigen Referenzzins abweichen. Der Ausweis der ZZR erfolgt als Teil der Deckungsrückstellungen.

Aufgrund der betragsmäßig wesentlichen Bedeutung dieser Rückstellungen für die Vermögens- und Ertragslage der Gesellschaft, der Komplexität der anzuwendenden Vorschriften und der zugrunde liegenden Methoden sowie der Ermessensspielräume der gesetzlichen Vertreter und der damit verbundenen Schätzunsicherheiten war die Bewertung der versicherungstechnischen Rückstellungen im Rahmen unserer Prüfung von besonderer Bedeutung.

- ② Im Rahmen unserer Prüfung haben wir in Anbetracht der Bedeutung der versicherungstechnischen Rückstellungen für das Gesamtgeschäft der Gesellschaft gemeinsam mit unseren internen Bewertungsspezialisten die von der Gesellschaft verwendeten Methoden und von den gesetzlichen Vertretern getroffenen Annahmen beurteilt. Dabei haben wir unter anderem unser Branchenwissen und unsere Branchenerfahrung zugrunde gelegt sowie anerkannte Methoden berücksich-

tigt. Zudem haben wir die Ausgestaltung und die Wirksamkeit der eingerichteten Kontrollen der Gesellschaft zur Ermittlung und Erfassung von versicherungstechnischen Rückstellungen gewürdigt. Hierauf aufbauend haben wir weitere analytische Prüfungshandlungen und Einzelfallprüfungshandlungen in Bezug auf die Bewertung der versicherungstechnischen Rückstellungen vorgenommen. Wir haben unter anderem auch die der Berechnung des Erfüllungsbetrags zugrunde liegenden Daten mit den Basisdokumenten abgestimmt. Damit einhergehend haben wir die berechneten Ergebnisse der Gesellschaft zur Höhe der Rückstellungen anhand der anzuwendenden gesetzlichen Vorschriften nachvollzogen und die konsistente Anwendung der Bewertungsmethoden überprüft. Weiterhin haben wir die Überschussverwendungen und Periodenabgrenzungen nachvollzogen. Ferner haben wir die Bindung und Verwendung von Mitteln aus der Rückstellung für Beitragsrückerstattung und Entnahmen sowie Zuführungen der versicherungstechnischen Rückstellungen überprüft. Bezüglich der Ermittlung der ZZR haben wir die Bestimmung und Verwendung des Referenzzinses entsprechend der im Oktober 2018 erfolgten Novellierung der DeckRV überprüft.

Auf Basis unserer Prüfungshandlungen konnten wir uns davon überzeugen, dass die von den gesetzlichen Vertretern vorgenommenen Einschätzungen und getroffenen Annahmen zur Bewertung der versicherungstechnischen Rückstellungen begründet und hinreichend dokumentiert sind.

- ③ Die Angaben der Gesellschaft zu den versicherungstechnischen Rückstellungen sind in den Abschnitten „Bilanzierungs- und Bewertungsmethoden“ und „Erläuterungen zur Bilanz – Passiva“ des Anhangs enthalten.

Sonstige Informationen

Die gesetzlichen Vertreter sind für die sonstigen Informationen verantwortlich. Die sonstigen Informationen umfassen den Geschäftsbericht – ohne weiter gehende Querverweise auf externe Informationen – mit Ausnahme des geprüften Jahresabschlusses, des geprüften Lageberichts sowie unseres Bestätigungsvermerks.

Unsere Prüfungsurteile zum Jahresabschluss und zum Lagebericht erstrecken sich nicht auf die sonstigen Informationen, und dementsprechend geben wir weder ein Prüfungsurteil noch irgendeine andere Form von Prüfungsschlussfolgerung hierzu ab.

Im Zusammenhang mit unserer Prüfung haben wir die Verantwortung, die sonstigen Informationen zu lesen und dabei zu würdigen, ob die sonstigen Informationen

- wesentliche Unstimmigkeiten zum Jahresabschluss, zum Lagebericht oder unseren bei der Prüfung erlangten Kenntnissen aufweisen oder
- anderweitig wesentlich falsch dargestellt erscheinen.

Verantwortung der gesetzlichen Vertreter und des Aufsichtsrats für den Jahresabschluss und den Lagebericht

Die gesetzlichen Vertreter sind verantwortlich für die Aufstellung des Jahresabschlusses, der den deutschen handelsrechtlichen Vorschriften in allen wesentlichen Belangen entspricht, und dafür, dass der Jahresabschluss unter Beachtung der deutschen Grundsätze ordnungsmäßiger Buchführung ein den tatsächlichen Verhältnissen entsprechendes Bild der Vermögens-, Finanz- und Ertragslage der Gesellschaft vermittelt. Ferner sind die gesetzlichen Vertreter verantwortlich für die internen Kontrollen, die sie in Übereinstimmung mit den deutschen Grundsätzen ordnungsmäßiger Buchführung als notwendig bestimmt haben, um die Aufstellung eines Jahresabschlusses zu ermöglichen, der frei von wesentlichen – beabsichtigten oder unbeabsichtigten – falschen Darstellungen ist.

Bei der Aufstellung des Jahresabschlusses sind die gesetzlichen Vertreter dafür verantwortlich, die Fähigkeit der Gesellschaft zur Fortführung der Unternehmenstätigkeit zu beurteilen. Des Weiteren haben sie die Verantwortung, Sachverhalte in Zusammenhang mit der Fortführung der Unternehmenstätigkeit, sofern einschlägig, anzugeben. Darüber hinaus sind sie da-

für verantwortlich, auf der Grundlage des Rechnungslegungsgrundsatzes der Fortführung der Unternehmenstätigkeit zu bilanzieren, sofern dem nicht tatsächliche oder rechtliche Gegebenheiten entgegenstehen.

Außerdem sind die gesetzlichen Vertreter verantwortlich für die Aufstellung des Lageberichts, der insgesamt ein zutreffendes Bild von der Lage der Gesellschaft vermittelt sowie in allen wesentlichen Belangen mit dem Jahresabschluss in Einklang steht, den deutschen gesetzlichen Vorschriften entspricht und die Chancen und Risiken der zukünftigen Entwicklung zutreffend darstellt. Ferner sind die gesetzlichen Vertreter verantwortlich für die Vorkehrungen und Maßnahmen (Systeme), die sie als notwendig erachtet haben, um die Aufstellung eines Lageberichts in Übereinstimmung mit den anzuwendenden deutschen gesetzlichen Vorschriften zu ermöglichen und um ausreichende geeignete Nachweise für die Aussagen im Lagebericht erbringen zu können.

Der Aufsichtsrat ist verantwortlich für die Überwachung des Rechnungslegungsprozesses der Gesellschaft zur Aufstellung des Jahresabschlusses und des Lageberichts.

Verantwortung des Abschlussprüfers für die Prüfung des Jahresabschlusses und des Lageberichts

Unsere Zielsetzung ist, hinreichende Sicherheit darüber zu erlangen, ob der Jahresabschluss als Ganzes frei von wesentlichen – beabsichtigten oder unbeabsichtigten – falschen Darstellungen ist und ob der Lagebericht insgesamt ein zutreffendes Bild von der Lage der Gesellschaft vermittelt sowie in allen wesentlichen Belangen mit dem Jahresabschluss sowie mit den bei der Prüfung gewonnenen Erkenntnissen in Einklang steht, den deutschen gesetzlichen Vorschriften entspricht und die Chancen und Risiken der zukünftigen Entwicklung zutreffend darstellt, sowie einen Bestätigungsvermerk zu erteilen, der unsere Prüfungsurteile zum Jahresabschluss und zum Lagebericht beinhaltet.

Hinreichende Sicherheit ist ein hohes Maß an Sicherheit, aber keine Garantie dafür, dass eine in Übereinstimmung mit § 317 HGB und der EU-APrVO unter Beachtung der vom Institut der Wirtschaftsprüfer (IDW) festgestellten deutschen Grundsätze ordnungsmäßiger Abschlussprüfung durchgeführte Prüfung eine wesentliche falsche Darstellung stets aufdeckt. Falsche Darstellungen können aus Verstößen oder Unrichtigkeiten resultieren und werden als wesentlich angesehen, wenn vernünftigerweise erwartet werden könnte, dass sie einzeln oder insgesamt die auf der Grundlage dieses Jahresabschlusses und Lageberichts getroffenen wirtschaftlichen Entscheidungen von Adressaten beeinflussen.

Während der Prüfung üben wir pflichtgemäßes Ermessen aus und bewahren eine kritische Grundhaltung. Darüber hinaus

- identifizieren und beurteilen wir die Risiken wesentlicher – beabsichtigter oder unbeabsichtigter – falscher Darstellungen im Jahresabschluss und im Lagebericht, planen und führen Prüfungshandlungen als Reaktion auf diese Risiken durch sowie erlangen Prüfungsnachweise, die ausreichend und geeignet sind, um als Grundlage für unsere Prüfungsurteile zu dienen. Das Risiko, dass wesentliche falsche Darstellungen nicht aufgedeckt werden, ist bei Verstößen höher als bei Unrichtigkeiten, da Verstöße betrügerisches Zusammenwirken, Fälschungen, beabsichtigte Unvollständigkeiten, irreführende Darstellungen bzw. das Außerkraftsetzen interner Kontrollen beinhalten können.
- gewinnen wir ein Verständnis von dem für die Prüfung des Jahresabschlusses relevanten internen Kontrollsystem und den für die Prüfung des Lageberichts relevanten Vorkehrungen und Maßnahmen, um Prüfungshandlungen zu planen, die unter den gegebenen Umständen angemessen sind, jedoch nicht mit dem Ziel, ein Prüfungsurteil zur Wirksamkeit dieser Systeme der Gesellschaft abzugeben.
- beurteilen wir die Angemessenheit der von den gesetzlichen Vertretern angewandten Rechnungslegungsmethoden sowie die Vertretbarkeit der von den gesetzlichen Vertretern dargestellten geschätzten Werte und damit zusammenhängenden Angaben.

- ziehen wir Schlussfolgerungen über die Angemessenheit des von den gesetzlichen Vertretern angewandten Rechnungslegungsgrundsatzes der Fortführung der Unternehmenstätigkeit sowie, auf der Grundlage der erlangten Prüfungsnachweise, ob eine wesentliche Unsicherheit im Zusammenhang mit Ereignissen oder Gegebenheiten besteht, die bedeutsame Zweifel an der Fähigkeit der Gesellschaft zur Fortführung der Unternehmenstätigkeit aufwerfen können. Falls wir zu dem Schluss kommen, dass eine wesentliche Unsicherheit besteht, sind wir verpflichtet, im Bestätigungsvermerk auf die dazugehörigen Angaben im Jahresabschluss und im Lagebericht aufmerksam zu machen oder, falls diese Angaben unangemessen sind, unser jeweiliges Prüfungsurteil zu modifizieren. Wir ziehen unsere Schlussfolgerungen auf der Grundlage der bis zum Datum unseres Bestätigungsvermerks erlangten Prüfungsnachweise. Zukünftige Ereignisse oder Gegebenheiten können jedoch dazu führen, dass die Gesellschaft ihre Unternehmenstätigkeit nicht mehr fortführen kann.
- beurteilen wir die Gesamtdarstellung, den Aufbau und den Inhalt des Jahresabschlusses einschließlich der Angaben sowie ob der Jahresabschluss die zugrunde liegenden Geschäftsvorfälle und Ereignisse so darstellt, dass der Jahresabschluss unter Beachtung der deutschen Grundsätze ordnungsmäßiger Buchführung ein den tatsächlichen Verhältnissen entsprechendes Bild der Vermögens-, Finanz- und Ertragslage der Gesellschaft vermittelt.
- beurteilen wir den Einklang des Lageberichts mit dem Jahresabschluss, seine Gesetzesentsprechung und das von ihm vermittelte Bild von der Lage der Gesellschaft.
- führen wir Prüfungshandlungen zu den von den gesetzlichen Vertretern dargestellten zukunftsorientierten Angaben im Lagebericht durch. Auf Basis ausreichender geeigneter Prüfungsnachweise vollziehen wir dabei insbesondere die den zukunftsorientierten Angaben von den gesetzlichen Vertretern zugrunde gelegten bedeutsamen Annahmen nach und beurteilen die sachgerechte Ableitung der zukunftsorientierten Angaben aus diesen Annahmen. Ein eigenständiges Prüfungsurteil zu den zukunftsorientierten Angaben sowie zu den zugrunde liegenden Annahmen geben wir nicht ab. Es besteht ein erhebliches unvermeidbares Risiko, dass künftige Ereignisse wesentlich von den zukunftsorientierten Angaben abweichen.

Wir erörtern mit den für die Überwachung Verantwortlichen unter anderem den geplanten Umfang und die Zeitplanung der Prüfung sowie bedeutsame Prüfungsfeststellungen, einschließlich etwaiger Mängel im internen Kontrollsystem, die wir während unserer Prüfung feststellen.

Wir geben gegenüber den für die Überwachung Verantwortlichen eine Erklärung ab, dass wir die relevanten Unabhängigkeitsanforderungen eingehalten haben, und erörtern mit ihnen alle Beziehungen und sonstigen Sachverhalte, von denen vernünftigerweise angenommen werden kann, dass sie sich auf unsere Unabhängigkeit auswirken, und die hierzu getroffenen Schutzmaßnahmen.

Wir bestimmen von den Sachverhalten, die wir mit den für die Überwachung Verantwortlichen erörtert haben, diejenigen Sachverhalte, die in der Prüfung des Jahresabschlusses für den aktuellen Berichtszeitraum am bedeutsamsten waren und daher die besonders wichtigen Prüfungssachverhalte sind. Wir beschreiben diese Sachverhalte im Bestätigungsvermerk, es sei denn, Gesetze oder andere Rechtsvorschriften schließen die öffentliche Angabe des Sachverhalts aus.

Sonstige gesetzliche und andere rechtliche Anforderungen

Übrige Angaben gemäß Artikel 10 EU-APrVO

Wir wurden vom Aufsichtsrat am 9. März 2018 als Abschlussprüfer gewählt. Wir wurden am 22. Oktober 2018 vom Aufsichtsrat beauftragt. Wir sind ununterbrochen seit dem Geschäftsjahr 2018 als Abschlussprüfer der TARGO Versicherung AG, Hilden, tätig.

Wir erklären, dass die in diesem Bestätigungsvermerk enthaltenen Prüfungsurteile mit dem zusätzlichen Bericht an den Prüfungsausschuss nach Artikel 11 EU-APrVO (Prüfungsbericht) in Einklang stehen.

Verantwortlicher Wirtschaftsprüfer

Der für die Prüfung verantwortliche Wirtschaftsprüfer ist Florian Möller.

Köln, den 7. März 2019

PricewaterhouseCoopers GmbH
Wirtschaftsprüfungsgesellschaft

Florian Möller

ppa. Thomas Bernhardt

Wirtschaftsprüfer

Wirtschaftsprüfer

Überschussbeteiligung.

Beteiligung an den Bewertungsreserven

Die Bewertungsreserven des UBR-Sicherungsvermögens werden monatlich ermittelt und nach einem verursachungsorientierten Verfahren den Versicherungsnehmern rechnerisch zugeordnet. Eine Beteiligung an Bewertungsreserven nach § 153 VVG erhalten alle UBR-Versicherungen.

Die Höhe des Anteils einer Versicherung an den Bewertungsreserven des UBR-Sicherungsvermögens ist abhängig von den tatsächlich vorhandenen Bewertungsreserven sowie dem einzelvertraglichen Anteil selbst.

Bei Beendigung einer anspruchsberechtigten Versicherung wird der für diesen Zeitpunkt aktuell ermittelte Betrag zur Hälfte zugeteilt und an den Versicherungsnehmer ausgezahlt.

Überschussanteilsätze für die Überschussbeteiligung der Versicherungsnehmer und Verwendung der Überschussanteile

Für das Geschäftsjahr 2019 sind die in der nachstehenden Tabelle aufgeführten Überschussanteilsätze festgesetzt worden.

1. Laufende Überschussanteile

Die laufenden Überschussanteile werden verzinslich angesammelt.

Das Ansammlungsguthaben wird in dem im Jahr 2019 beginnenden Versicherungsjahr mit 2,3 % verzinst.

Unfallversicherungen mit garantierter Beitragsrückzahlung bzw. mit garantierter Kapitalzahlung bei Ablauf (UBR)

Berechtigte Versicherungen	Überschussatz	Bemessungsgröße	Zuteilungszeitpunkt	Wartezeit
Tarifwerk 2008	0,05 %	Maßgebliche Deckungsrückstellung ¹⁾	Beginn des Versicherungsjahres und Ende des letzten Versicherungsjahres	2 Versicherungsjahre bei beitragspflichtigen Versicherungen, 1 Versicherungsjahr bei beitragsfreien Versicherungen
Tarifwerk 2012	0,55 %	Maßgebliche Deckungsrückstellung ¹⁾	Beginn des Versicherungsjahres und Ende des letzten Versicherungsjahres	2 Versicherungsjahre bei beitragspflichtigen Versicherungen, 1 Versicherungsjahr bei beitragsfreien Versicherungen
Tarifwerk 2013	0,55 %	Maßgebliche Deckungsrückstellung ¹⁾	Beginn des Versicherungsjahres und Ende des letzten Versicherungsjahres	2 Versicherungsjahre bei beitragspflichtigen Versicherungen, 1 Versicherungsjahr bei beitragsfreien Versicherungen

1) Mittelwert der mit den Rechnungsgrundlagen für den Beitrag berechneten Deckungsrückstellung zu Beginn und Ende des abgelaufenen Versicherungsjahres, um ein halbes Jahr mit dem Rechnungszins diskontiert

2. Schlussüberschussanteile

2.1. Tarifwerk 2008

Bei Versicherungen mit laufender Beitragszahlung wird bei Erreichen des vereinbarten Ablaufs der Beitragszahlungsdauer im Jahr 2019 eine Schlussüberschussbeteiligung gewährt, die folgendermaßen ermittelt wird: Für jedes beitragspflichtig zurückgelegte Versicherungsjahr wird ein Schlussüberschussanteil in Prozent der Bemessungsgröße bestimmt und bis zum Ablauf der Beitragszahlungsdauer jährlich verzinst.

Bei vorzeitiger Beendigung der Beitragszahlung durch Tod oder Kündigung wird ein Schlussüberschussanteil in verminderter Höhe fällig.

Beitragspflichtige Unfallversicherungen mit garantierter Beitragsrückzahlung

Berechtigte Versicherungen	Kalenderjahr, in dem das beitragspflichtig zurückgelegte Versicherungsjahr endet	Überschussatz	Bemessungsgröße
Tarifwerk 2008	ab 2009	1 %	Summe aus maßgeblicher Deckungsrückstellung ¹⁾ und maßgeblichem Ansammlungsguthaben ²⁾

1) Mittelwert der mit den Rechnungsgrundlagen für den Beitrag berechneten Deckungsrückstellung zu Beginn und Ende des abgelaufenen Versicherungsjahres, um ein halbes Jahr mit dem Rechnungszins diskontiert

2) Ansammlungsguthaben zu Beginn des abgelaufenen Versicherungsjahres

Berechtigte Versicherungen	Kalenderjahr, in dem das Versicherungsjahr beginnt	Zinssatz für die Verzinsung des Schlussüberschussanteils
Tarifwerk 2008	2008 bis 2013	4,8 %
	2014	4,5 %
	2015	4,2 %
	2016	3,6 %
	ab 2017	3,3 %

2.2. Tarifwerke 2012, 2013

Bei Erreichen des vereinbarten Ablaufs der Versicherungsdauer in 2019 wird eine Schlussüberschussbeteiligung gewährt, die folgendermaßen ermittelt wird: Für jedes zurückgelegte Versicherungsjahr wird ein Schlussüberschussanteil in Prozent der Bemessungsgröße bestimmt und bis zum Ablauf der Versicherungsdauer jährlich verzinst.

Bei vorzeitiger Beendigung des Vertrags durch Tod oder Kündigung wird ein Schlussüberschussanteil in verminderter Höhe fällig.

Beitragspflichtige Unfallversicherungen mit garantierter Kapitalzahlung bei Ablauf

Berechtigte Versicherungen	Kalenderjahr, in dem das zurückgelegte Versicherungsjahr endet	Überschussatz	Bemessungsgröße
Tarifwerk 2012	ab 2012	1 %	Summe aus maßgeblicher Deckungsrückstellung ¹⁾ und maßgeblichem Ansammlungsguthaben ²⁾
Tarifwerk 2013	ab 2013	1 %	Summe aus maßgeblicher Deckungsrückstellung ¹⁾ und maßgeblichem Ansammlungsguthaben ²⁾

1) Mittelwert der mit den Rechnungsgrundlagen für den Beitrag berechneten Deckungsrückstellung zu Beginn und Ende des abgelaufenen Versicherungsjahres, um ein halbes Jahr mit dem Rechnungszins diskontiert

2) Ansammlungsguthaben zu Beginn des abgelaufenen Versicherungsjahres

Berechtigte Versicherungen	Kalenderjahr, in dem das Versicherungsjahr beginnt	Zinssatz für die Verzinsung des Schlussüberschussanteils
Tarifwerk 2012	2012 bis 2013	4,8 %
	2014	4,5 %
	2015	4,2 %
	2016	3,6 %
	ab 2017	3,3 %
Tarifwerk 2013	2013	4,8 %
	2014	4,5 %
	2015	4,2 %
	2016	3,6 %
	ab 2017	3,3 %

Beitragsfreie Unfallversicherungen mit garantierter Kapitalzahlung bei Ablauf

Berechtigte Versicherungen	Kalenderjahr, in dem das zurückgelegte Versicherungsjahr endet	Überschussatz	Bemessungsgröße
Tarifwerk 2012	ab 2012	0 %	Summe aus maßgeblicher Deckungsrückstellung ¹⁾ und maßgeblichem Ansammlungsguthaben ²⁾
Tarifwerk 2013	ab 2013	0 %	Summe aus maßgeblicher Deckungsrückstellung ¹⁾ und maßgeblichem Ansammlungsguthaben ²⁾

1) Mittelwert der mit den Rechnungsgrundlagen für den Beitrag berechneten Deckungsrückstellung zu Beginn und Ende des abgelaufenen Versicherungsjahres, um ein halbes Jahr mit dem Rechnungszins diskontiert

2) Ansammlungsguthaben zu Beginn des abgelaufenen Versicherungsjahres

Berechtigte Versicherungen	Kalenderjahr, in dem das Versicherungsjahr beginnt	Zinssatz für die Verzinsung des Schlussüberschussanteils
Tarifwerk 2012	2012 bis 2013	3,8 %
	2014	3,5 %
	2015	3,2 %
	2016	2,6 %
	ab 2017	2,3 %
Tarifwerk 2013	2013	3,8 %
	2014	3,5 %
	2015	3,2 %
	2016	2,6 %
	ab 2017	2,3 %

Bericht des Aufsichtsrats.

Der Aufsichtsrat hat den Vorstand der TARGO Versicherung AG im Berichtszeitraum auf der Basis ausführlicher schriftlicher und mündlicher Berichte des Vorstands regelmäßig überwacht. Der Aufsichtsrat trat insgesamt zweimal zu Sitzungen zusammen, um sich über die Geschäftsentwicklung und Lage des Unternehmens zu informieren und um die anstehenden Beschlüsse zu fassen. Weiter hat sich der Aufsichtsrat durch regelmäßige Vorlage von Unterlagen über die Lage und die strategische Ausrichtung der Gesellschaft, den Geschäftsverlauf sowie das Risikomanagement unterrichten lassen. Die einzelnen Themen hat er intensiv hinterfragt, diskutiert und hierzu – soweit nach Gesetz, Satzung oder Geschäftsordnung erforderlich – nach eingehender Prüfung und Beratung ein Votum abgegeben.

Darüber hinaus erfolgte im schriftlichen Verfahren eine Beschlussfassung über ein kurzfristig zwischen den Sitzungen zu behandelndes Thema.

Schwerpunkte der Beratungen im Plenum

Das Gremium hat sich zu den Vorstandsangelegenheiten intensiv ausgetauscht und konnte sich von der Angemessenheit der Vorstandsvergütung hinreichend überzeugen.

Der Aufsichtsrat hat in seiner Sitzung im November 2017 neben den im Merkblatt der Bundesanstalt für Finanzdienstleistungsaufsicht gemäß Ziffer III 2 genannten Themen zur fachlichen und persönlichen Eignung der Aufsichtsratsmitglieder zusätzliche Themenfelder beschlossen. Die Leitlinie für die fachlichen und persönlichen Anforderungen an die Mitglieder des Aufsichtsrats wurde in der bilanzfeststellenden Aufsichtsratssitzung vom 9. März 2018 entsprechend aktualisiert. Mitte 2018 waren die Mitglieder des Aufsichtsrats aufgefordert, eine Selbsteinschätzung zu den beschlossenen Themenfeldern abzugeben.

Die Ergebnisse der Selbsteinschätzung wurden in der Sitzung vom 12. November 2018 ausführlich im Gesamtplenum behandelt. Der Aufsichtsrat hat sich darüber verständigt, ob Entwicklungsmaßnahmen für den Gesamtaufwandsrat für notwendig erachtet werden. Ferner hat der Aufsichtsrat für die nächste Selbsteinschätzung beschlossen, dieselben Themenfelder wie bisher zugrunde zu legen.

Der Aufsichtsrat hatte sich im Zuge der EU-Audit-Reform und der sich daraus ergebenden Rotation des Abschlussprüfers mit dem vorgeschriebenen Auswahlverfahren ordnungsgemäß befasst und dieses durchgeführt sowie eine Präferenz für den künftigen Abschlussprüfer festgelegt. Mit Wirkung ab dem Geschäftsjahr 2018 wurde der Wechsel des Abschlussprüfers vollzogen. Der Aufsichtsrat hat in seiner Sitzung am 9. März 2018 die PricewaterhouseCoopers GmbH Wirtschaftsprüfungsgesellschaft, Köln, zum Abschlussprüfer bestellt.

Ferner ist die Erbringung von Nichtprüfungsleistungen durch den Abschlussprüfer für Unternehmen von öffentlichem Interesse (sog. PIEs) durch europäische und nationale Vorschriften eingeschränkt. Nichtprüfungsleistungen, die nicht verboten sind, bedürfen der Billigung durch den Aufsichtsrat. Ergänzend wird eine Honorargrenze für die Erbringung von Nichtprüfungsleistungen festgelegt. Zur Überwachung der Erbringung von Nichtprüfungsleistungen durch den Abschlussprüfer und zur Dokumentation der gezahlten Honorare ist eine Aktualisierung der Konzernleitlinien zur Freigabe von Nichtprüfungsleistungen des Abschlussprüfers und des darin beschriebenen Freigabeverfahrens durch den Aufsichtsrat im schriftlichen Verfahren beschlossen worden. Dabei wurde eine Anpassung des Begriffs der Abschlussprüfungsleistungen im Wege einer Neuauslegung durch das IDW Positionspapier zu Nichtprüfungsleistungen des Abschlussprüfers berücksichtigt. Diese Aktualisierung wurde in den Leitlinien, der sog. „Whitelist“, vorgenommen.

Zu den erbrachten Nichtprüfungsleistungen und der jeweiligen Auslastung der festgelegten Caps in Höhe von 70 % ist eine jährliche Berichterstattung erforderlich; diese ist in der Sitzung am 12. November 2018 erfolgt.

Der Vorstand hat dem Aufsichtsrat zustimmungspflichtige Geschäfte vorgelegt, der Aufsichtsrat hat die nach Satzung oder Geschäftsordnung notwendigen Zustimmungen in jedem Fall erteilt.

In den Quartalsberichten gemäß § 90 AktG wurden unter anderem die Entwicklung des Neugeschäfts und der Beiträge sowie die Themen Kosten und Kapitalanlage dargestellt und erläutert.

Der Aufsichtsratsvorsitzende wurde darüber hinaus von der Vorstandsvorsitzenden laufend über wichtige Entwicklungen, anstehende Entscheidungen und die Risikolage im Unternehmen unterrichtet.

Der Gesamtvorstand entscheidet gemäß den ihm durch die Geschäftsordnung übertragenen Aufgaben über die Erstellung und jährliche Überprüfung der Geschäfts- und Risikostrategie. Der Aufsichtsrat hat die Risikostrategie für das Geschäftsjahr 2018 im Rahmen der Sitzung am 9. März 2018 erörtert. Eine Aktualisierung der Risikostrategie wurde dem Aufsichtsrat in der Sitzung am 12. November 2018 zur Kenntnis gegeben.

Ferner wurde der Aufsichtsrat in den Sitzungen über den aktuellen Stand zum Risikomanagement informiert; er hat sich von der Leistungsfähigkeit des Risikomanagementsystems überzeugt. Dem Aufsichtsrat wurden zudem die vierteljährlichen Risikoberichte der Gesellschaft zur umfänglichen Information zugeleitet. Bei Bedarf erhielt der Aufsichtsrat detaillierte Informationen insbesondere zur Risikolage der Gesellschaft. Darüber hinaus wurde dem Aufsichtsrat mit den Sitzungsunterlagen für die Aufsichtsratsitzung im Herbst 2018 der ORSA-Bericht zur vollständigen Information vorgelegt.

Insgesamt wird damit auch den aufsichtsbehördlichen Anforderungen an das Risikomanagement im Rahmen einer guten und verantwortungsbewussten Unternehmensführung und -überwachung entsprochen.

Ergänzend wurde der Aufsichtsrat in den Sitzungen neben dem Risikomanagement auch über den aktuellen Stand sowie die geplante weitere Entwicklung und Aufgaben der weiteren Governance-Funktionen Versicherungsmathematische Funktion, Compliance und Revision informiert und hat sich somit von der Leistungsfähigkeit aller Governance-Funktionen überzeugt.

Der Aufsichtsrat sah sich zu Prüfungsmaßnahmen nach § 111 Abs. 2 AktG im Geschäftsjahr 2018 nicht veranlasst.

Der Aufsichtsrat konnte sich davon überzeugen, dass der Vorstand seine operativen Schwerpunkte zutreffend gesetzt und geeignete Maßnahmen ergriffen hat. Insgesamt hat der Aufsichtsrat im Rahmen seiner gesetzlichen und satzungsgemäßen Zuständigkeiten an den Entscheidungen des Vorstands mitgewirkt und sich von der Rechtmäßigkeit, Ordnungsmäßigkeit und Wirtschaftlichkeit der Unternehmensführung überzeugt.

Jahresabschlussprüfung

Der Jahresabschluss und der Lagebericht der Gesellschaft sowie der Prüfungsbericht des Abschlussprüfers haben dem Aufsichtsrat vorgelegen. Der vom Vorstand vorgelegte Jahresabschluss zum 31. Dezember 2018 sowie der Lagebericht sind unter Einbeziehung der Buchführung von der PricewaterhouseCoopers GmbH Wirtschaftsprüfungsgesellschaft, Köln, geprüft worden. Die Prüfung hat keinen Anlass zu Beanstandungen gegeben; in dem erteilten uneingeschränkten Bestätigungsvermerk wird erklärt, dass der Jahresabschluss in allen wesentlichen Belangen den deutschen, für Versicherungsunternehmen geltenden handelsrechtlichen Vorschriften entspricht und unter Beachtung der deutschen Grundsätze ordnungsmäßiger Buchführung ein den tatsächlichen Verhältnissen entsprechendes Bild der Vermögens- und Finanzlage der Gesellschaft zum 31. Dezember 2018 sowie ihrer Ertragslage für das Geschäftsjahr vom 1. Januar bis zum 31. Dezember 2018 vermittelt. Der Lagebericht vermittelt insgesamt ein zutreffendes Bild von der Lage der Gesellschaft. In allen wesentlichen Belangen steht dieser Lagebericht in Einklang mit dem Jahresabschluss, entspricht den deutschen gesetzlichen Vorschriften und stellt die Chancen und Risiken der zukünftigen Entwicklung zutreffend dar. Der Abschlussprüfer erklärt gemäß § 322 Abs. 3 Satz 1 HGB, dass die Prüfung zu keinen Einwendungen gegen die Ordnungsmäßigkeit des Jahresabschlusses und des Lageberichts geführt hat.

Die Abschlussunterlagen und der Prüfungsbericht wurden allen Aufsichtsratsmitgliedern rechtzeitig zugeleitet.

Der Abschlussprüfer war bei der Sitzung über die Beratung des Jahresabschlusses und des Lageberichts anwesend, hat über die Durchführung der Prüfung berichtet und stand dem Aufsichtsrat für ergänzende Auskünfte zur Verfügung. Der Aufsichtsrat hat den vom Vorstand aufgestellten Jahresabschluss erörtert und auch den Prüfungsbericht des Abschlussprüfers geprüft und zu einzelnen Punkten Nachfragen an den Abschlussprüfer gerichtet. Der Aufsichtsrat ist zu dem Ergebnis gekommen, dass der Prüfungsbericht in Übereinstimmung mit den §§ 317 und 321 HGB steht und keinen Bedenken begegnet. Weiter ist der Aufsichtsrat zu dem Ergebnis gekommen, dass der Lagebericht die Anforderungen des § 289 HGB erfüllt und in Übereinstimmung mit den Aussagen der Berichte an den Aufsichtsrat gemäß § 90 AktG steht. Der Lagebericht steht auch in Einklang mit der eigenen Einschätzung des Aufsichtsrats hinsichtlich der Lage der Gesellschaft. Dem Lagebericht und insbesondere den dort getroffenen Aussagen zur weiteren Unternehmensentwicklung stimmt der Aufsichtsrat zu.

Nach dem abschließenden Ergebnis der vom Aufsichtsrat selbst vorgenommenen Prüfung des Jahresabschlusses und des Lageberichts sind Einwendungen nicht zu erheben, sodass er sich dem Urteil des Abschlussprüfers angeschlossen und den vom Vorstand aufgestellten Jahresabschluss in der Bilanzaufsichtsratssitzung am 8. März 2019 gebilligt hat. Damit ist der Jahresabschluss festgestellt.

Der Aufsichtsrat hat ferner den Bericht des Verantwortlichen Aktuars über die wesentlichen Ergebnisse seines Erläuterungsberichts 2018 zur versicherungsmathematischen Bestätigung nach Aussprache ohne Beanstandung entgegengenommen.

Besetzung von Vorstand und Aufsichtsrat

In der ordentlichen Hauptversammlung am 9. März 2018 wurden die Herren Dr. Jan Wicke, Norbert Kox sowie Berthold Rüsing gemäß dem vorangegangenen gleichlautenden Beschlussvorschlag des Aufsichtsrats für eine volle Amtsperiode in den Aufsichtsrat wiedergewählt. Der Aufsichtsrat hat in der anschließenden konstituierenden Sitzung aus seiner Mitte Herrn Dr. Wicke erneut zum Vorsitzenden des Aufsichtsrats sowie Herrn Kox zum stellvertretenden Aufsichtsratsvorsitzenden gewählt.

In der Aufsichtsratssitzung am 9. März 2018 bestellte der Aufsichtsrat Herrn Dr. Thorsten Pauls mit Wirkung ab 1. April 2018 zum Vorstandsmitglied der Gesellschaft mit Verantwortung unter anderem für die Ressorts Risikomanagement, Controlling und Rechnungswesen.

Mit Wirkung zum Ablauf des 31. Dezember 2018 hat Frau Silke Fuchs ihr Mandat als Mitglied im Vorstand der Gesellschaft niedergelegt. Der Aufsichtsrat hat Frau Fuchs seinen Dank und Anerkennung für die geleistete langjährige Arbeit ausgesprochen.

Herr Rainer Legrand hat zum 30. Juni 2018 sein Amt als Verantwortlicher Aktuar der Gesellschaft niedergelegt. Der Aufsichtsrat bestellte in der Sitzung vom 9. März 2018 Herrn Peter Lehmann mit Wirkung ab 1. Juli 2018 als Nachfolger zum Verantwortlichen Aktuar der Gesellschaft.

Dank an Vorstand und Mitarbeiter

Der Aufsichtsrat dankt den Mitgliedern des Vorstands und den Mitarbeiterinnen und Mitarbeitern für ihren Einsatz und die im Geschäftsjahr 2018 erfolgreich geleistete Arbeit.

Hilden, 8. März 2019

Für den Aufsichtsrat

Dr. Jan Wicke

Vorsitzender

Impressum

TARGO Versicherung AG

Proactiv-Platz 1

40721 Hilden

Telefon +49 2103 34-7100

Telefax +49 2103 34-7109

Amtsgericht Düsseldorf,

HRB 46514

www.targoversicherung.de

Group Communications

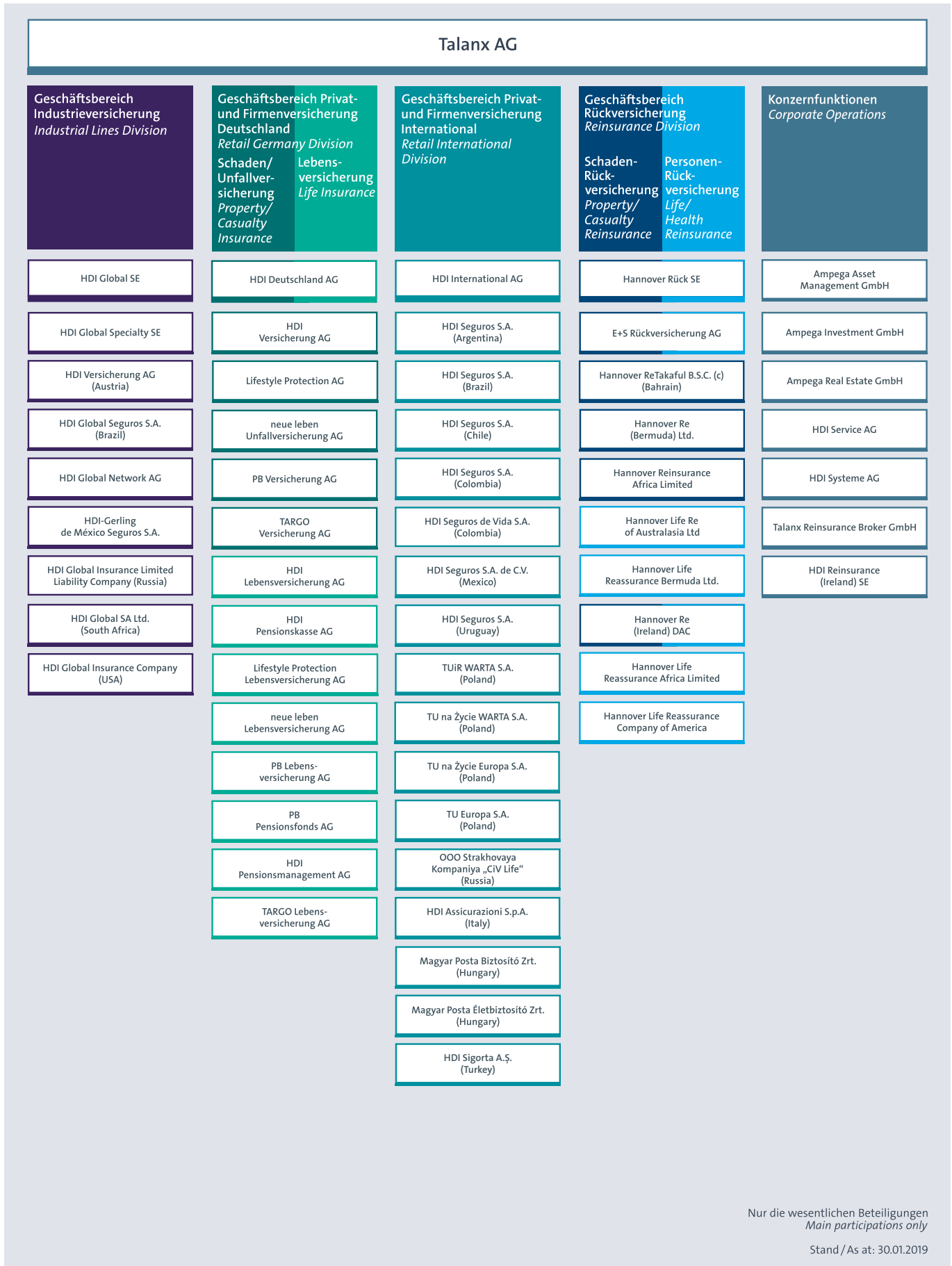
Telefon +49 511 3747-2022

Telefax +49 511 3747-2025

gc@talanx.com

Platzhalter FSC Siegel

Platzhalter Klimaneutral Siegel



TARGO Versicherung AG
Proactiv-Platz 1
40721 Hilden
Telefon + 49 2103 34-7100
Telefax + 49 2103 34-7109
E-Mail: info@targoversicherung.de
www.targoversicherung.de