

neue leben
Unfallversicherung AG



neue leben Unfallversicherung AG auf einen Blick.

	2013	2012	+/- %
TEUR			
Gebuchte Bruttobeiträge	19.953	19.662	1,5
Neugeschäftsbeiträge (APE-Basis) ¹⁾	1.767	1.609	9,8
Bruttoszahlungen für Versicherungsfälle	5.322	4.819	10,4
Versicherungstechnische Nettorückstellungen	45.558	43.683	4,3
Kapitalanlagen	50.930	52.553	-3,1
Ergebnis aus Kapitalanlagen	1.858	1.911	-2,8
Nettoverzinsung (in %)	3,6	3,7	

1) Annual Premium Equivalent (laufende Neugeschäftsbeiträge + 1/10 der Neugeschäfts-Einmalbeiträge)

Inhalt.

2	Verwaltungsorgane der Gesellschaft
2	Aufsichtsrat
3	Vorstand
4	Lagebericht
4	Geschäftstätigkeit, Organisation und Struktur
5	Wirtschaftsbericht
10	Nachtragsbericht
10	Risikobericht
14	Prognose- und Chancenbericht
16	Versicherungsarten (Anlage 1 zum Lagebericht)
17	Jahresabschluss
18	Bilanz zum 31.12.2013
20	Gewinn- und Verlustrechnung
22	Anhang
37	Bestätigungsvermerk des Abschlussprüfers
38	Überschussbeteiligung
41	Bericht des Aufsichtsrats

Verwaltungsorgane der Gesellschaft.

Aufsichtsrat

Iris Klunk

Vorsitzende

Mitglied des Vorstandes
der Talanx Deutschland AG
Haan

Reinhard Klein

stellv. Vorsitzender

Stellvertretender Sprecher des Vorstandes
der Hamburger Sparkasse AG
Hamburg

Gerhard Frieg

(seit 1.3.2013)

Mitglieder des Vorstandes
der Talanx Deutschland AG
Köln

Thomas Fürst

Mitglied des Vorstandes
der Sparkasse Bremen AG
Bremen

Dr. Ulrich Joseph

Rechtsanwalt
Pinneberg

Hans-Ulrich Nielsen

Mitglied des Vorstandes
der Sparkasse Hannover
Hannover

Wolfgang Pötschke

Vorsitzender des Vorstandes
der Sparkasse zu Lübeck AG
Lübeck

Barbara Riebeling

Mitglied des Vorstandes
der Talanx Deutschland AG
Köln

Dr. Cirsten Witt

(seit 7.2.2013)

Abteilungsleiterin
der HASPA Finanzholding
Hamburg

Dr. Jörg Wildgruber

(bis 6.2.2013)

Mitglied des Vorstandes
der HASPA Finanzholding
Hamburg

Dr. Martin Wienke

(bis 28.2.2013)

Generalbevollmächtigter
der Talanx AG
Hannover

Vorstand

Achim Adams

Vorsitzender (seit 1.3.2013)

Hamburg

Im Vorstand der
neue leben Unfallversicherung AG
verantwortlich für

- Vertrieb
- Vertriebskonzepte und Training
- Marketing und Vertriebsunterstützung
- Sparkassen- und Partner-Management
- Informationstechnologie
- Innere Dienste
- Kundenservice

Hans-Jürgen Löckener

Vorsitzender (bis 1.3.2013)

Hamburg

Im Vorstand der
neue leben Unfallversicherung AG
verantwortlich für

- Vermögensanlagen
- Unternehmensmanagement
- Mathematik
- Revision
- Personal
- Rechnungswesen
- Controlling
- Risikomanagement
- Compliance, Datenschutz und Geldwäsche

Lagebericht.

Geschäftstätigkeit, Organisation und Struktur

Unternehmenspolitischer Hintergrund

Die neue leben Unfallversicherung AG mit Sitz in Hamburg ist eine 100%ige Tochtergesellschaft der neue leben Holding AG. Die Hauptaktionärin der neue leben Holding AG ist mit 67,5 % minus einer Aktie die Talanx Deutschland Bancassurance GmbH, eine mittelbare Tochtergesellschaft der Talanx AG. Die weiteren Anteile werden mittelbar und unmittelbar von drei Großsparkassen (Hamburger Sparkasse AG, Die Sparkasse Bremen AG und Mittelbrandenburgische Sparkasse in Potsdam) gehalten. Zusammen mit der neue leben Lebensversicherung AG, der neue leben Pensionskasse AG, der neue leben Pensionsverwaltung AG und der neue leben Holding AG bildet die neue leben Unfallversicherung AG die neue leben Versicherungen.

Als Vorsorgespezialist und kompetenter Partner der Sparkassen positioniert sich die neue leben mit hoher Expertise in den Geschäftsfeldern der privaten und betrieblichen Altersvorsorge sowie der Absicherung von Lebensrisiken. Mit leistungsstarken und flexiblen Vorsorgelösungen sowie maßgeschneiderten Zielgruppenkonzepten haben wir uns bei Sparkassen und Kunden als innovativer Qualitätsanbieter etabliert.

Die neue leben Unfallversicherung AG ist Teil des Talanx-Geschäftsbereichs Privat- und Firmenversicherung Deutschland.

Unsere Vertriebspartner

Die enge Kooperation mit den Sparkassen ist maßgeblich für die erfolgreiche Entwicklung der neuen leben. Unsere Strategie, Produkte, Prozesse, Technik und Services richten wir konsequent auf Sparkassen und die gemeinsamen Kunden aus. Die verständlichen und flexiblen Vorsorgekonzepte sind maßgeschneidert für die ganzheitliche Beratung im Rahmen des Sparkassen-Finanzkonzeptes. Zudem unterstützen wir die Sparkassen durch eine hohe Integration in ihre IT-Infrastruktur und ihre Vertriebsprozesse. Um eine hohe Beratungsqualität sicherzustellen, bietet die neue leben eine intensive Betreuung und Schulung der Vertriebsmitarbeiter sowie über die neue

leben-Bancassurance-Akademie vielfältige Beratungs- und Trainingsangebote zur fachlichen und verkäuferischen Qualifizierung.

Darüber hinaus entwickeln wir gemeinsam mit unseren Sparkassenpartnern Vorsorgestrategien, um einerseits die Erträge zu erhöhen sowie Marktanteile der Sparkassen im Vorsorgebereich auszubauen und andererseits die Kundenzufriedenheit und langfristige Bindung zu steigern. Ausgewählten Versicherungsmaklern bieten wir daneben ein kundenorientiertes Paket aus hoher Produktqualität und angemessener Provision.

Auf der Grundlage einer strategischen Zusammenarbeit hat die neue leben mit vielen Sparkassen langfristige Vertriebsvereinbarungen geschlossen. Durch die Akquisition neuer Sparkassen sowie den Ausbau bereits bestehender Partnerschaften haben wir unsere Vertriebskraft weiter gestärkt. Insgesamt arbeiten wir mit mehr als 100 Sparkassen im gesamten Bundesgebiet zusammen, darunter sind zwölf der 15 größten Sparkassen Deutschlands.

Dienstleistungen im Konzernverbund

Die Einbindung der neue leben Unfallversicherung AG in eine große Versicherungsgruppe ermöglicht die gemeinsame Nutzung gesellschaftsübergreifend organisierter Funktionen und damit die sinnvolle Nutzung von Synergien und Ressourcen. Hierdurch können die Kostenvorteile einer einheitlichen Bearbeitung im Konzern genutzt und bessere Konditionen bei Lieferanten erreicht werden.

Wesentliche Dienstleistungen übergreifend tätiger Funktionsbereiche wie z. B. Rechnungswesen, In-/Exkasso und Personal werden unter anderem über die Talanx Service AG und die HDI Kundenservice AG zentral für alle Inlandsgesellschaften des Talanx-Konzerns erbracht, also auch für die neue leben Unfallversicherung AG. Darüber hinaus nutzt die neue leben Unfallversicherung AG die zentralen Dienstleistungen der Talanx Asset Management GmbH, die die Vermögensverwaltung für die Versicherungsgesellschaften im Konzern betreibt, sowie die IT-Dienstleistungen der Talanx Systeme AG.

Wirtschaftsbericht

Gesamtwirtschaftliche und branchenbezogene Rahmenbedingungen

Volkswirtschaftliche Entwicklung

Die erste Jahreshälfte 2013 war in Europa durch politische Rückschläge und die anhaltende Euroschuldenkrise gekennzeichnet. Der drohende politische Stillstand in Italien sowie der spät und friktionsreich abgewendete Staatsbankrott Zyperns lösten vor allem zu Jahresbeginn große Verunsicherung bei den Marktteilnehmern aus. Im Zuge dessen fiel das Bruttoinlandsprodukt (BIP) im Euroraum im ersten Quartal um 0,2 %. Im zweiten Quartal 2013 wuchs die Wirtschaft hier erstmals seit Ende 2011 wieder, um 0,3 % gegenüber dem Vorquartal – unter anderem dank des starken Wachstums in Deutschland (+0,7 %) und in Frankreich (+0,6 %); im dritten Quartal verzeichnete die Eurozone nur noch ein moderates Wirtschaftswachstum von 0,1 %. Die Rezession scheint überwunden, dennoch verbuchte der Euroraum für 2013 in Summe eine Schrumpfung des BIP um 0,4 %.

In Deutschland stagnierte das BIP im ersten Quartal 2013, nachdem es im vierten Quartal 2012 noch um 0,5 % gesunken war. Der Ifo-Geschäftsklimaindex, als einer der meistbeachteten Konjunkturindikatoren im Euroraum, verbesserte sich im Dezember auf 109,5 Punkte und erreichte damit den höchsten Stand seit April 2012.

Die Konjunktur in den USA zeigte sich im Jahr 2013 insgesamt robust. Vor allem in der zweiten Jahreshälfte entwickelte die US-Wirtschaft eine relativ kräftige Dynamik: Mit 4,1 % verzeichnete sie im dritten Quartal die stärkste Expansion seit dem ersten Quartal 2012. Zugleich fiel die Arbeitslosenquote im Jahresverlauf von 7,9 % auf ein Fünfjahrestief von 6,7 %.

Die Geldpolitik der großen Zentralbanken blieb unverändert expansiv. In Europa reduzierte die Europäische Zentralbank (EZB) ihren Leitzins im zweiten Quartal 2013 um 25 Basispunkte auf 0,50 %. Für viele unerwartet, senkte sie im November die Leitzinsen abermals – auf ein Rekordtief von 0,25 %. Zugleich weitete die EZB die unbegrenzte Bereitstellung von Liquidität für den Bankensektor aus: Sie will diese nun bis Mitte 2015 gewähren. Die Bank of England koppelte ihren Leitzins an die Arbeitslosenquote und die US-Notenbank Federal Reserve (Fed) kündigte im Dezember an, die monatlichen Anleihenkäufe ab Januar 2014 um 10 Mrd. USD zu reduzieren. Gleichzeitig bekräftigte die Fed, sie werde die Leitzinsen noch

lange bei null belassen, selbst wenn die US-Arbeitslosenquote unter 6,5 % fallen sollte.

Kapitalmärkte

An den Rentenmärkten beeinflussten die schwache Konjunktur, die politischen Unsicherheiten und die weiterhin expansive Geldpolitik das Marktgeschehen. Im ersten Quartal 2013 sorgte die Restrukturierung der niederländischen SNS-Bankengruppe, im Zuge derer Nachranggläubiger enteignet wurden, für eine nachhaltige Verunsicherung der Investoren. Ebenso beunruhigte die Marktteilnehmer die Neuordnung des zyprischen Bankensystems. Die Zinsentwicklung im zweiten Quartal war erneut von Maßnahmen und Äußerungen der Zentralbanken dominiert. In diesem Umfeld gab es neben starken Währungsbewegungen im US-Dollar und im Yen auch heftige Zinsbewegungen mit einem deutlichen Renditeanstieg. Im dritten Quartal standen die US-Haushaltsplanung, die Regierungskrise in Italien sowie die Bundestagswahl in Deutschland im Blickpunkt der Kapitalmarktteilnehmer. Die Zinsentwicklung war entsprechend volatil.

Das vierte Quartal startete mit einer Reihe ökonomischer und politischer Turbulenzen. Eine scheinbare Annäherung der politischen Parteien im US-Haushaltsstreit um die Anhebung der Schuldenobergrenze führte vorübergehend zu einer Zinsstabilisierung. Anfang Dezember kam infolge vermehrter positiver Nachrichten wieder mehr Zug in die Zinsentwicklung: Stabile US-Makrodaten und sehr positive US-Arbeitsmarktdaten sorgten für einen deutlichen Zinsanstieg. Auch zum US-Haushaltsstreit gab es einen tragfähigen Kompromiss, der das Haushaltsdefizit für die kommenden zwei Jahre regeln soll.

In Deutschland stiegen die Renditen im Jahresvergleich deutlich. Zweijährige Bundesanleihen legten um ca. 17 Basispunkte auf 0,189 % zu, fünfjährige um gut 67 Basispunkte auf 0,959 % und zehnjährige ebenfalls um gut 67 Basispunkte auf 1,959 %.

Im Primärmarkt – dem Markt für die Erstausgabe von Wertpapieren – gab es zu Jahresbeginn eine sehr aktive Neuemissionstätigkeit, vor allem bei Unternehmensanleihen, kurzlaufenden Senior Financials (erstrangigen Finanztiteln) und hochverzinslichen Papieren. Emittenten von Covered Bonds (Pfandbriefen) hielten sich – anders als im Vorjahr – während des gesamten ersten Quartals sehr zurück. Die Monate März bis Mai waren in puncto Emissionen überdurchschnittlich lebhaft; ähnlich viel Bewegung kam erst wieder im Sep-

tember über den Markt für Corporate Bonds (Unternehmensanleihen) in den Primärmarkt.

Der Trend der ersten neun Monate setzte sich anschließend fort. Auch zum Ende des vierten Quartals waren Investments in risikobehaftete Anleihen entsprechend stark gefragt: Hochzinsanlagen, nachrangige Bankenanleihen und Covered Bonds, speziell der Peripherieländer Spanien, Irland, Portugal und mit ein wenig Abstand Italien; sie zeigten trotz zwischenzeitlicher Verunsicherung die beste Jahresperformance.

Deutsche Versicherungswirtschaft

Die Ausführungen zu den Versicherungsmärkten stützen sich insbesondere auf Veröffentlichungen des Gesamtverbands der Deutschen Versicherungswirtschaft e. V. (GDV) und beinhalten vorläufige Daten.

Die deutsche Versicherungswirtschaft hat 2013 in einem herausfordernden wirtschaftlichen Umfeld agiert. Die anhaltende Niedrigzinsphase stellt weiterhin eine Belastungsprobe für die Branche dar – insbesondere für die Lebensversicherer. Dank langfristig orientierter Kapitalanlagestrategie, breit diversifiziertem Anlagespektrum mit geringem Engagement in den Krisenstaaten und ausgeklügeltem Risikomanagement konnten negative Auswirkungen auf das eigene Geschäft und für die Kunden vermindert werden. Angesichts der schwierigen Rahmenbedingungen hat sich die Geschäftsentwicklung in der deutschen Versicherungswirtschaft im Berichtsjahr insgesamt stabil gezeigt. Spartenübergreifend war eine Zunahme der Beitragseinnahmen von rund 3 % zu verzeichnen.

Unfallversicherung

In der Unfallversicherung setzt sich der seit Jahren zu beobachtende Trend – ein sich abflachendes Beitragswachstum bei leicht sinkenden Vertragsstückzahlen – weiter fort. Den vorläufigen Zahlen des GDV zufolge, ist mit einem Rückgang der gebuchten Bruttobeiträge von rund 2 % zu rechnen, der insbesondere aus der verhaltenen Entwicklung in der Unfallversicherung mit Beitragsrückgewähr resultiert. Schadenseitig zeichnet sich ein Anstieg der Zahlungen um rund 2 % ab. Für die Unfallversicherer ist es daher weiterhin wichtig, aufzuzeigen, dass die Unfallversicherung wichtiger Bestandteil der persönlichen Risikoabsicherung ist. Sie sichert nach einem folgeschweren Unfall die finanzielle Existenz und hilft dem Verunfallten auch durch Assistanceleistungen, wieder Lebensqualität zu erlangen.

Rechtliche und regulatorische Rahmenbedingungen

Aufsichtsrechtliche Anforderungen

Das globale Versicherungsgeschäft unterliegt zahlreichen und detaillierten aufsichtsrechtlichen Regelungen und Anforderungen. Die zuständigen Aufsichtsbehörden in den Ländern, in denen der Talanx-Konzern tätig ist, haben weitreichende Kompetenzen und Eingriffsbefugnisse. Die Beachtung dieser Regelungen und Anforderungen sowie die fortlaufende Anpassung des Geschäfts und der Produkte des Konzerns an etwaige Neuerungen sind mit erheblichem Aufwand verbunden.

Weltweit ist unverändert eine Tendenz zur weiteren und teils recht unübersichtlichen Verschärfung der aufsichtsrechtlichen Anforderungen an Versicherungsunternehmen zu beobachten. Besonders im Fokus stehen dabei die sogenannten systemrelevanten Versicherungsgruppen, die zukünftig mit erheblich höheren aufsichtsrechtlichen Anforderungen rechnen müssen, insbesondere im Hinblick auf ihre Kapitalausstattung. Die Talanx-Gruppe wurde bisher nicht als global systemrelevant eingestuft.

Die zwischenzeitlich zum 1. Januar 2014 geplante Anwendung von Solvency II verschiebt sich um weitere zwei Jahre. Geplante Anpassungen durch die Omnibus-II-Richtlinie konnten im Berichtsjahr nur verzögert umgesetzt werden. In der zweiten Jahreshälfte wurden die Trilog-Verhandlungen zu diesem Thema wieder aufgenommen, so dass die Verhandlungsführer der Europäischen Kommission, des Europäischen Parlaments und des Ministerrates erst am 13. November 2013 eine diesbezügliche Einigung erzielten; geplanter Starttermin für Solvency II ist nunmehr der 1. Januar 2016. Unternehmen können ab April 2015 die Genehmigung eines internen Modells beantragen, damit diese zum 1. Januar 2016 erteilt werden kann. Die Talanx-Gruppe entwickelt derzeit ein internes Gruppenmodell und befindet sich diesbezüglich in der sogenannten Vorantragsphase. Dieses selbst entwickelte interne Risikomodell soll anstelle der in der Solvency-II-Richtlinie alternativ enthaltenen sogenannten Standardformel verwendet werden, um die Solvenzkapitalanforderungen für den Talanx-Konzern mit einem höheren Präzisionsgrad und möglichst treffsicherer Reflexion wirtschaftlicher und rechtlicher Realitäten zu errechnen.

Die European Insurance and Occupational Pensions Authority (EIOPA) mit Sitz in Frankfurt hat in Vorbereitung auf Solvency II zahlreiche an die jeweiligen nationalen Versicherungsaufsichtsbehörden adressierte Leitlinien und Erläuterungstexte veröffentlicht. Die Bundesanstalt für Finanzdienstleistungsaufsicht (BaFin) will sämtliche Leitlinien anwenden, die die EIOPA für die Vorberei-

tungsphase herausgegeben hatte, und hat gegenüber der EIOPA alle Vorgaben mit „Yes, do comply“ oder „Yes, intend to comply“ kommentiert. Um den Vorbereitungsprozess zu strukturieren und die betroffenen Unternehmen zu unterstützen, hat sie die Leitlinien zudem in 15 Themenblöcke gegliedert. Die Tätigkeit der EIOPA führt bereits in der aktuellen Vorbereitungsphase branchenweit zu einem ganz erheblichen, teilweise kaum noch überschaubaren Anstieg der zu beachtenden aufsichtsrechtlichen Rahmenbedingungen. Mittelfristig wird die Solvency-II-Umsetzung auch zur Anpassung des deutschen Versicherungsaufsichtsgesetzes (VAG) führen. Aktuell liegt jedoch nur ein erster Regierungsentwurf der letzten Bundesregierung vor.

Nach dem vorläufigen Scheitern einer europaweiten oder auf die Euro-Länder begrenzten Einführung einer Finanztransaktionssteuer stimmte der Rat der EU-Finanz- und -Wirtschaftsminister am 22. Januar 2013 der Einführung einer Finanztransaktionssteuer in elf Staaten (Belgien, Deutschland, Estland, Frankreich, Griechenland, Italien, Österreich, Portugal, Slowakei, Slowenien und Spanien) zu; Beratungen zur Umsetzung der Richtlinie liefen an. Angesichts der Vereinbarungen im CDU/CSU-SPD-Koalitionsvertrag ist eine Einführung in Deutschland damit sehr wahrscheinlich, entweder als Bestandteil einer europäischen oder einer nationalen Lösung.

Geschäftsverlauf und Lage

Themen des Berichtsjahres

Im Berichtsjahr lag der Fokus auf der Intensivierung der bestehenden Kooperationen und dem Ausbau der Services für unsere Vertriebspartner. Zusätzliche Schwerpunkte bildeten die konsequente Weiterentwicklung der bedarfsgerechten Produktpalette, die zielgruppenorientierte Vertriebsunterstützung sowie der Ausbau der Servicequalität für Kunden und Sparkassen.

Ausbau der Services für Sparkassen

Die neue leben hat nach 2011 zum zweiten Mal die Sparkassen nach ihrer Zufriedenheit befragt. Insgesamt erhält die neue leben die Note 1,7. Im Vergleich zur ersten Umfrage haben wir uns damit weiter verbessert. Dies zeigt uns, dass die eingeleiteten Maßnahmen zur Optimierung der Serviceleistungen greifen. Mit den Anregungen, die wir durch das Feedback gewonnen haben, werden wir unsere Services und Prozesse noch stärker auf die Sparkassen ausrichten.

Zu den bereits etablierten Services zählt die seit 2010 durchgeführte Benchmarking-Studie, an der 2013 über 30 Sparkassen teilgenommen haben. Im bundesweiten Vergleich können die Sparkassen ihre individuellen Stärken und Chancen im Vorsorgegeschäft identifizie-

ren und messbar machen, um sie dann für ihre potenzialorientierte Vertriebsplanung zu nutzen.

Mit der Integration neuer Module in die IT-Anwendungen der Sparkassen wurde darüber hinaus die technische Beratungsunterstützung weiter ausgebaut.

Absicherung für die Kunden der Sparkassen

Durch erfolgreiche Vertriebskampagnen mit aktiver Kundenansprache in den Sparkassen – z. B. Aktionen zur Senioren-Unfallversicherung – haben wir eine Belegung des Neugeschäfts erreicht. Darüber hinaus gab es zusätzliche Impulse im Vertrieb durch den Ausbau der Kooperationen mit der S-Kreditpartner GmbH.

Stärkung des Kundenservices

Im Rahmen unseres Qualitätsmanagements werten wir zudem Beschwerden systematisch aus, um die internen Abläufe weiter zu verbessern. Darüber hinaus werden regelmäßig Weiterbildungen und intensive Schulungen der Mitarbeiter durchgeführt, um die Qualität im Kundenservice weiter zu stärken.

Vorbereitung auf die SEPA-Einführung

Die Einführung des SEPA-Zahlungsverkehrs zum geplanten Stichtag 1. Februar 2014 erforderte im Talanx-Konzern einen hohen Umstellungsaufwand, um sicherzustellen, dass der Zahlungsverkehr ab diesem Zeitpunkt reibungslos nach den dann gültigen Regularien funktioniert. In einem Konzernprojekt wurden ab September 2012 rund 100 Bestands-, Zahlungsverkehrs-, Angebots- und Vertriebssysteme SEPA-fähig gemacht, über 20 Millionen Bankverbindungen von Mitarbeitern, Kunden und Geschäftspartnern auf IBAN/BIC umgestellt und mehr als 6 Millionen SEPA-Lastschriftmandate angelegt. Zum Jahresende 2013 wurde bereits der gesamte Exkasso-Zahlungsverkehr, also Leistungs- und Schadenzahlungen sowie Gehaltszahlungen und sonstige Zahlungen, bspw. Reisekosten, nach SEPA-Standard abgewickelt. Der Inkasso-Zahlungsverkehr erfolgte bereits zu über 95 % nach SEPA-Standard. Die letzten Umstellungen von kleineren Bestandteilen gab es im Januar 2014.

Dank des Vorstands

Die Ergebnisse des vergangenen Geschäftsjahres sind wesentlich auf die Kompetenz und das außerordentliche Engagement der zuständigen Mitarbeiterinnen und Mitarbeiter zurückzuführen. Für ihren Einsatz und ihre Bereitschaft zur Übernahme von Verantwortung für unsere Gesellschaft bedankt sich die Geschäftsleitung bei allen Mitarbeiterinnen und Mitarbeitern. Dank gebührt auch dem Betriebsrat für die stets konstruktive und faire Zusammenarbeit.

Ertragslage

Neugeschäft

Die Neugeschäftsbeiträge der neue leben Unfallversicherung AG betragen im Berichtsjahr 6.577 (5.477) TEUR. Der Anstieg resultierte insbesondere aus höheren Einmalbeträgen in Höhe von 5.344 (4.297) TEUR aus der Arbeitslosigkeitsversicherung. In der Unfallversicherung stiegen die laufenden Neugeschäftsbeiträge von 1.137 TEUR auf 1.215 TEUR. Hieraus errechnet sich insgesamt ein Annual Premium Equivalent (laufende Neugeschäftsbeiträge zzgl. 10 % der Einmalbeiträge) von 1.767 (1.609) TEUR.

Versicherungsbestand

Ende des Jahres 2013 umfasste der Versicherungsbestand im selbst abgeschlossenen Geschäft 124.379 (127.522) Verträge.

Bewegung des Bestandes an selbst abgeschlossenen mindestens einjährigen Unfallversicherungen im Geschäftsjahr 2013

	Anzahl der Versicherungsverträge		
	31.12.2013	31.12.2012	Änderung
Selbst abgeschlossenes Geschäft	124.379	127.522	-3.143
davon:			
Unfallversicherung	91.695	96.425	-4.730
Sonstige Versicherungen	32.684	31.097	1.587

Beiträge

Die neue leben Unfallversicherung AG konnte im Berichtsjahr gebuchte Bruttobeiträge von 19.805 (19.521) TEUR im selbst abgeschlossenen und 148 (141) TEUR im übernommenen Geschäft realisieren.

In der Unfallversicherung wurden gebuchte Bruttobeiträge des selbst abgeschlossenen Geschäftes in Höhe von 14.293 (15.017) TEUR erreicht. Der Rückgang resultiert aus dem im Zuge der Einstellung des Neugeschäftes sinkenden Bestand in der Unfallversicherung mit Beitragsrückgewähr (UBR). In der Arbeitslosigkeitsversicherung konnte hingegen ein Zuwachs von 4.504 TEUR auf 5.511 TEUR erzielt werden.

Nach Berücksichtigung der Rückversicherungsbeiträge sowie der Beitragsüberträge beliefen sich die verdienten Nettobeiträge für das Gesamtgeschäft auf 16.188 (16.667) TEUR.

Leistungen

Die Aufwendungen für Versicherungsfälle einschließlich Schadenregulierungskosten beliefen sich nach Abzug der Rückversicherungsanteile im selbst abgeschlossenen Geschäft auf 3.991 (3.791) TEUR und im übernommenen Geschäft auf 19 (17) TEUR. Die

Schadenquote betrug für das selbst abgeschlossene Unfallgeschäft im Berichtsjahr 21,1 (21,3) %, für das gesamte Versicherungsgeschäft 21,0 (22,8) %.

Veränderung der übrigen versicherungstechnischen Netto-Rückstellungen

Im Zuge der Einstellung des Neugeschäfts in der UBR sank auch die Zuführung zur Deckungsrückstellung von 2.027 TEUR auf 1.634 TEUR im Berichtsjahr. Die Deckungsrückstellung nahm von 23.156 TEUR zu Beginn auf 24.790 TEUR zum Ende des Berichtsjahres zu.

Aufwendungen für den Versicherungsbetrieb

Die Bruttoaufwendungen für den Versicherungsbetrieb beliefen sich im Berichtsjahr auf 7.625 (6.789) TEUR. Nach Abzug der Gewinnbeteiligung und Provision aus den Rückversicherungsverträgen in Höhe von 1.785 (1.598) TEUR ergaben sich Aufwendungen für den Versicherungsbetrieb für eigene Rechnung in Höhe von 5.841 (5.191) TEUR. Die Nettokostenquote beträgt 36,1 (31,1) %.

Erträge und Aufwendungen aus Kapitalanlagen

Die laufenden Erträge, die vor allem aus den Kuponzahlungen der festverzinslichen Kapitalanlagen bestanden, beliefen sich im Berichtsjahr auf 2.019 (2.025) TEUR. Dem standen laufende Aufwendungen in Höhe von 169 (106) TEUR gegenüber. Das laufende Ergebnis betrug 1.849 (1.919) TEUR. Der Rückgang ist durch den Ausweis der planmäßigen Agioauflösungen in Höhe von 77 TEUR im laufenden Ergebnis zu begründen. Die laufende Durchschnittsverzinsung erreichte 3,6 (3,7) %.

Im Berichtsjahr wurden außerordentliche Gewinne und Verluste aus dem Abgang von Kapitalanlagen in Höhe von 8 (11) TEUR realisiert. Es wurden weder außerordentliche Zu- noch Abschreibungen vorgenommen (Vorjahr: Saldo von -19 TEUR). Insgesamt war ein außerordentliches Ergebnis in Höhe von 8 (-8) TEUR auszuweisen. Die Staatsschuldenkrise hatte keine Auswirkungen auf das Ergebnis.

Das Kapitalanlageergebnis belief sich insgesamt auf 1.858 (1.911) TEUR. Insgesamt wurde für das Berichtsjahr eine Nettoverzinsung von 3,6 (3,7) % erreicht.

Veränderung der Schwankungsrückstellung und ähnlicher Rückstellungen

Im Berichtsjahr war eine Zuführung der Schwankungsrückstellung für die Arbeitslosigkeitsversicherung in Höhe von 698 (-2.033) TEUR vorzunehmen.

Geschäftsergebnis

Im selbst abgeschlossenen Geschäft ergab sich ein versicherungstechnischer Gewinn von 5.464 (8.030) TEUR. Dieser entfiel mit 5.594 (5.202) TEUR auf den Versicherungszweig Unfallversicherung und mit -130 (2.829) TEUR auf die Arbeitslosigkeitsversicherung. Im übernommenen Geschäft betrug das versicherungstechnische Ergebnis 54 (42) TEUR.

Das Ergebnis nach Steuern in Höhe von 3.867 (5.794) TEUR setzt sich zusammen aus dem versicherungstechnischen Ergebnis von 5.517 (8.072) TEUR, einem Kapitalanlageergebnis in Höhe von 1.858 (1.911) TEUR, sonstigen Erträgen und Aufwendungen (inkl. technischem Zinsertrag) in Höhe von insgesamt -1661 (-1.297) TEUR sowie einem Steueraufwand von 1.847 (2.892) TEUR.

Ergebnisabführung

Die neue leben Unfallversicherung AG führt im Rahmen des bestehenden Ergebnisabführungsvertrags das Nachsteuerergebnis von 3.867 (5.794) TEUR an die neue leben Holding AG ab.

Finanzlage

Gewinnverwendung und Eigenkapital

Nach Ergebnisabführung an die neue leben Holding AG beträgt das Eigenkapital:

Eigenkapital nach Ergebnisabführung

	31.12.2013
TEUR	
Eingefordertes Kapital	
Gezeichnetes Kapital	4.500
abzgl. nicht eingeforderter ausstehender Einlagen	2.175
	2.325
Kapitalrücklage	817
Gewinnrücklagen	
a) gesetzliche Rücklage	450
b) andere Gewinnrücklagen	4
	454
Summe	3.596

Liquiditätslage

Die Liquidität der neue leben Unfallversicherung AG war zu jeder Zeit gesichert. Zum Bilanzstichtag waren liquide Mittel in Form von Einlagen und laufenden Guthaben bei Kreditinstituten in Höhe von 2.112 (5.019) TEUR verfügbar.

Vermögenslage

Kapitalanlagen

Das Volumen der Kapitalanlagen der Gesellschaft sank 2013 um 1.622 TEUR und betrug zum Jahresende 50.930 (52.553) TEUR. Die Kapitalanlagen wurden vorrangig in festverzinsliche Kapitalanlagen investiert. Deren Anteil lag zum Ende des Berichtsjahres bei 94,0 (94,1) % der gesamten Kapitalanlagen. Investitionen erfolgten vor allem in Inhaberschuldverschreibungen und Namensschuldverschreibungen guter Bonität. Das durchschnittliche Rating der festverzinslichen Kapitalanlagen beträgt A+. Wie im Vorjahr ist die Gesellschaft keine Aktienengagements eingegangen.

Entwicklung der Kapitalanlagen im Detail

	31.12.2013	31.12.2012	Änderung
TEUR			
Ausleihungen an Unternehmen, mit denen ein Beteiligungsverhältnis besteht	750	775	-25
Aktien, Investmentanteile und andere nicht festverzinsliche Wertpapiere	2.309	2.309	0
Inhaberschuldverschreibungen und andere festverzinsliche Wertpapiere	27.720	28.292	-572
Sonstige Ausleihungen	20.151	21.177	-1.025
Summe	50.930	52.553	-1.622

Die Marktwerte der Kapitalanlagen beliefen sich zum Bilanzstichtag auf 55.495 (58.408) TEUR. Die Bewertungsreserven sanken auf 4.565 (5.856) TEUR.

Gesamtaussage zur wirtschaftlichen Lage

Die Unternehmensleitung der neue leben Unfallversicherung AG bewertet den Geschäftsverlauf des Berichtsjahres vor dem Hintergrund des unverändert schwierigen branchenspezifischen Umfelds als positiv: Die Gesellschaft konnte sowohl das Neugeschäft als auch die Bruttobeiträge gegenüber dem Vorjahr steigern. Die Entwicklung des Kapitalanlageergebnisses ist angesichts des erwartungsgemäß gesunkenen Bestands und der anhaltenden Niedrigzinsphase zufriedenstellend und auch der vor Ergebnisabführung erzielte Jahresüberschuss ist dank unverändert hoher Kostendisziplin weiterhin auf hohem Niveau. Zum Zeitpunkt der Aufstellung des Lageberichts ist die wirtschaftliche Lage der Gesellschaft als unverändert positiv zu beurteilen.

Nachtragsbericht

Nach dem Bilanzstichtag sind keine Ereignisse von besonderer Bedeutung eingetreten, die die Ertrags-, Finanz- und Vermögenslage unserer Gesellschaft nachhaltig beeinflussen würden.

Risikobericht

Zusammenfassende Darstellung der Risikolage

Gegenwärtig ist keine Entwicklung erkennbar, welche die Ertrags-, Finanz- oder Vermögenslage der Gesellschaft nachhaltig beeinträchtigen könnte. Bestandsgefährdende Risiken, das heißt wesentliche Risiken mit existenziellem Verlustpotenzial für die Gesellschaft, zeichnen sich nicht ab. Die etablierten Risikomanagementsysteme und Kontrollinstanzen stellen eine frühzeitige Identifikation, Bewertung und Steuerung der Risiken sicher, die einen wesentlichen Einfluss auf die Ertrags-, Finanz- und Vermögenslage der Gesellschaft haben können. Somit sieht sich die Gesellschaft in der Lage, alle Verpflichtungen aus den bestehenden Versicherungsverträgen auch bei schwierigen Rahmenbedingungen dauerhaft zu erfüllen.

Die vorhandenen Eigenmittel der Gesellschaft überdecken das Solvabilitätssoll und erfüllen damit die aktuellen aufsichtsrechtlichen Solvabilitätsanforderungen.

Grundlagen des Risikomanagements

Das Risikomanagement der Gesellschaft erfüllt die Anforderungen des deutschen Gesetzes zur Kontrolle und Transparenz im Unternehmensbereich (KonTraG), dem zufolge sich die Unternehmensleitung einer Aktiengesellschaft verpflichtet, „geeignete Maßnahmen zu treffen, insbesondere ein Überwachungssystem einzurichten, damit den Fortbestand der Gesellschaft gefährdende Entwicklungen früh erkannt werden“ (§ 91 Abs. 2 AktG).

Darüber hinaus werden die Regelungen der §§ 64a und 55c VAG berücksichtigt.

Mit dem vorliegenden Bericht kommt die Gesellschaft ihrer Verpflichtung zu einer Berichterstattung über die Risiken der künftigen Entwicklung (§ 289 Abs. 1 HGB) nach.

Durch die frühzeitige Umsetzung der Mindestanforderungen an das Risikomanagement in deutschen Versicherungsunternehmen (MaRisk VA) und die intensive Begleitung der Entwicklung des zukünftigen aufsichtsrechtlichen Regelungswerkes hat die Gesellschaft eine angemessene Vorbereitung auf Solvency II sichergestellt.

Risikomanagementsystem

Basis des Risikomanagements ist die durch den Vorstand verabschiedete Risikostrategie, die sich aus der Geschäftsstrategie ableitet. Sie ist verbindlicher, integraler Bestandteil des unternehmerischen Handelns. Zur Umsetzung und Überwachung der Risikostrategie bedient sich die Gesellschaft eines Internen Steuerungs- und Kontrollsystems. Das Risikoverständnis ist ganzheitlich, d. h., es umfasst Chancen und Risiken, wobei der Fokus der Betrachtungen auf negativen Zielabweichungen, d. h. Risiken im engeren Sinn, liegt.

Das Risikomanagement der Gesellschaft ist in das Risikomanagement des Geschäftsbereichs Talanx Deutschland sowie des Konzerns eingegliedert und berücksichtigt die Konzernrichtlinien. Zur Quantifizierung von Risiken wird ein Risikokapitalmodell eingesetzt. Der betrachtete Zeithorizont des Modells beträgt ein Kalenderjahr.

Darüber hinaus wird auf Konzernebene an der Einführung stochastischer Risikokapitalmodelle gearbeitet. Es wird – im Sinne von Solvency II – ein Internes Modell entwickelt, welches das Vermögen und die Verbindlichkeiten nach dem Fair-Value-Prinzip unter Berücksichtigung von Markteinflüssen abbildet.

Das Risikomanagementsystem der Gesellschaft wird laufend weiterentwickelt und damit den jeweiligen sachlichen und gesetzlichen Erfordernissen sowie den Konzernvorgaben angepasst. Insbesondere werden Reputationsrisiken und zukünftige Risiken (Emerging Risks) regelmäßig in systematischer Form identifiziert, ihre Relevanz ermittelt und ihr Risikopotenzial bewertet. Das Risikomanagementsystem ist mit dem zentralen Steuerungssystem der Gesellschaft eng verzahnt.

Die Bewertung der wesentlichen versicherungstechnischen Risiken, Kapitalanlagerisiken, Risiken aus dem Ausfall von Forderungen sowie operationellen und externen Risiken der Gesellschaft erfolgt regelmäßig mit Hilfe eines Risikokapitalmodells. Dabei werden diese Risiken systematisch analysiert und mit Risikokapital hinterlegt. Zusätzlich werden wesentliche, sich aus Zielabweichungen ergebende strategische Risiken betrachtet. Alle erfassten Risiken werden durch ein Limit- und Schwellenwertsystem überwacht und durch abgestimmte Maßnahmen gesteuert. Der Vorstand der Gesellschaft wird im Rahmen der Risikoberichterstattung vom Risikomanagement regelmäßig über die aktuelle Risikosituation informiert. Bei akuten Risiken ist eine Sofortberichterstattung an den Vorstand gewährleistet.

Im Kapitalanlagebereich umfasst das Risikomanagementsystem spezifische Instrumentarien zur laufenden Überwachung aktueller Risi-

kpositionen und der Risikotragfähigkeit. Sämtliche Kapitalanlagen stehen unter ständiger Beobachtung und Analyse durch den Geschäftsbereich Kapitalanlagen und das operative Kapitalanlagecontrolling. Mit Hilfe von Szenarioanalysen und Stresstests werden die Auswirkungen von Kapitalmarktschwankungen simuliert und bei Bedarf darauf frühzeitig reagiert. Darüber hinaus stellt eine umfangreiche Berichterstattung die erforderliche Transparenz aller die Kapitalanlagen betreffenden Entwicklungen sicher. Für Handels- und Abwicklungstätigkeiten im Kapitalanlagebereich bedient sich die Gesellschaft der Dienstleistung der Talanx Asset Management GmbH.

Risikoorganisation

Die Aufbauorganisation im Risikomanagement bei der Gesellschaft gewährleistet eine Funktionstrennung zwischen aktiver Risikoübernahme und unabhängiger Risikoüberwachung. Zentrale Organe sind der Gesamtvorstand der Gesellschaft, die Unabhängige Risikocontrollingfunktion (URCF), die Risikoverantwortlichen sowie die Interne Revision, deren Aufgabe von der Konzernrevision wahrgenommen wird.

Der Gesamtvorstand trägt die nicht delegierbare Verantwortung für die Umsetzung und Weiterentwicklung des Risikomanagements in der Gesellschaft. Er legt die Risikostrategie fest und trifft hieraus abgeleitete wesentliche Risikomanagemententscheidungen.

Die Unabhängige Risikocontrollingfunktion ist primär für die Identifikation, Bewertung und Analyse des Risikoprofils sowie für die Überwachung von Limiten und Maßnahmen zur Risikobegrenzung auf aggregierter Ebene zuständig. Diese Aufgabe wird durch den Chief Risk Officer (CRO), das Risikomanagement und das Risikokomitee wahrgenommen. Das Risikokomitee spricht dabei Empfehlungen an den Gesamtvorstand aus.

Risikoverantwortliche sind in der Regel leitende Angestellte, die für die Identifikation und Bewertung der wesentlichen Risiken ihres Verantwortungsbereiches zuständig sind. Zudem sind sie verantwortlich für Vorschläge zur Risikominderung und für die Umsetzung geeigneter Risikomaßnahmen. Der Austausch von Erkenntnissen zwischen Risikoverantwortlichen und Unabhängiger Risikocontrollingfunktion findet im Rahmen von regelmäßigen Risikosteuerungskreis-Sitzungen statt.

Die Interne Revision ist für die prozessunabhängige Prüfung der Geschäftsbereiche, insbesondere des Risikomanagements, verantwortlich. Die Leitung der Internen Revision ist zum Zwecke der Diskussion risikorelevanter Themen als Gast im Risikokomitee vertreten.

Risiken der künftigen Entwicklung

Die Risikolage der Gesellschaft wird anhand der nachfolgend beschriebenen Risikokategorien erörtert, die sich am Deutschen Rechnungslegungsstandard Nr. 20 orientieren.

Versicherungstechnische Risiken

Prämien-/Schadenrisiken

Prämien-/Schadenrisiken resultieren daraus, dass aus im Voraus festgesetzten Versicherungsbeiträgen später u. a. Entschädigungen zu leisten sind, deren Höhe wegen der Stochastizität der zukünftigen Schadenzahlungen bei Festsetzung der Prämien nicht sicher bekannt ist. So kann der tatsächliche von dem erwarteten Schadenverlauf abweichen.

Dem Prämien-/Schadenrisiko begegnet die Gesellschaft durch Berücksichtigung vorsichtiger Annahmen bei der Kalkulation. Darüber hinaus wird das Portfolio gegen Prämien-/Schadenrisiken durch Rückversicherungen gedeckt.

Zinsgarantierisiken

Die bei Vertragsabschluss von bestimmten Produkten garantierte Mindestverzinsung muss dauerhaft erwirtschaftet werden. Das Zinsgarantierisiko besteht darin, dass Neuanlagen in Niedrigzinsphasen möglicherweise den garantierten Zins nicht erzielen werden.

Durch regelmäßig durchgeführte Analysen zum Asset-Liability-Management und zur strategischen Asset Allocation überzeugt sich die Gesellschaft, dass die erwartete Rendite ihrer Kapitalanlagen kurz-, mittel- und langfristig über der zur Erfüllung ihrer Verpflichtungen gegenüber ihren Kunden erforderlichen Mindestverzinsung liegt.

Die Asset- und Liability-Positionen des Unternehmens werden von einem Asset-Liability-Committee überwacht und so gesteuert, dass die Vermögensanlagen den Verbindlichkeiten und dem Risikoprofil des Unternehmens angemessen sind und die Bedeckung der Verpflichtungen sichergestellt ist.

Reserverisiken

Das Reserverisiko besteht in der Gefahr einer ungenügenden Höhe an versicherungstechnischen Rückstellungen. Diese dienen der Sicherstellung der dauernden Erfüllbarkeit aller aus den Versicherungsverträgen resultierenden Verpflichtungen des Unternehmens.

Der Verantwortliche Aktuar wacht darüber, dass die für die Berechnung der Rückstellung verwendeten Rechnungsgrundlagen dem Änderungsrisiko Rechnung tragen. Der Verantwortliche Aktuar der Gesellschaft hat nach § 11a VAG bescheinigt, dass die bei der Bewertung der Deckungsrückstellungen verwendeten Rechnungsgrund-

lagen angemessene Sicherheitsspannen enthalten. Der Treuhänder der Gesellschaft hat laut § 73 VAG bestätigt, dass das Sicherungsvermögen vorschriftsmäßig angelegt und aufbewahrt ist.

Risiken aus dem Ausfall von Forderungen aus dem Versicherungsgeschäft

Risiken aus dem Ausfall von Forderungen gegenüber Versicherungsvermittlern

Das Forderungsausfallrisiko gegenüber Versicherungsvermittlern besteht grundsätzlich in der Möglichkeit, dass im Falle von (vermehrten) Kündigungen durch Versicherungsnehmer Provisionsrückforderungen nicht in gleicher Höhe geltend gemacht werden können.

Dieses Risiko ist für die Gesellschaft von untergeordneter Bedeutung, da das Versicherungsgeschäft vor allem über Sparkassen vermittelt wird und klare Provisionshaftungszeiträume vereinbart sind.

Risiken aus dem Ausfall von Forderungen gegenüber Rückversicherern

Beim Forderungsausfallrisiko gegenüber (Retro-)Zessionaren handelt es sich um die Möglichkeit des Ausfalls von Anteilen der Rückversicherer an versicherungstechnischen Passiva abzüglich Rückversicherungsdepots.

Der Ausfall von Forderungen aus dem Rückversicherungsgeschäft ist aufgrund der sehr guten Ratings der Rückversicherungspartner nur ein geringes Risiko.

Risiken aus Kapitalanlagen

Marktrisiken

Das Marktrisiko resultiert aus der Möglichkeit, dass nachteilige Veränderungen von Marktpreisen oder preisbeeinflussenden Parametern Verluste hervorrufen. Es umfasst – in Einflussfaktoren zerlegt – vor allem das Zinsänderungsrisiko, das Aktienkursänderungsrisiko sowie das Währungsrisiko.

Die Gesellschaft verfügt über detaillierte Kapitalanlagerichtlinien, die das Anlageuniversum, besondere Qualitätsmerkmale, Emittentenlimite und Anlagegrenzen festlegen. Diese orientieren sich an den aufsichtsrechtlichen Bestimmungen des § 54 VAG, so dass eine möglichst große Sicherheit und Rentabilität bei jederzeitiger Liquidität unter Wahrung angemessener Mischung und Streuung erreicht wird. Bei derivativen Finanzinstrumenten und strukturierten Produkten beachtet die Gesellschaft die zur Vermeidung von Fehlentwicklungen von der Aufsichtsbehörde und vom GDV erarbeiteten Grundsätze. Zudem wird eine klare Funktionstrennung zwischen operativer Steuerung des Kapitalanlagerisikos und Risikocontrolling sichergestellt.

Im Berichtsjahr wurden im Portfolio der Gesellschaft keine Derivate eingesetzt.

Strukturierte Produkte waren zum 31.12.2013 nicht im Bestand.

Die Risikotragfähigkeit der Gesellschaft wurde im Geschäftsjahr erneut im Rahmen des BaFin-Stresstests überprüft, den die Gesellschaft in allen Szenarien bestanden hat.

Bonitäts-/Kreditrisiken

Bonitätsrisiken bestehen im möglichen Wertverlust von Kapitalanlagen aufgrund des Ausfalls eines Schuldners oder einer Änderung in seiner Zahlungsfähigkeit.

Dieses Risiko hat sich im Zuge der globalen Finanzmarktsituation prinzipiell erhöht. Die Gesellschaft führt regelmäßig Bonitätsprüfungen der vorhandenen Schuldner durch.

Bonitätsrisiken unter Investmentgrade werden grundsätzlich nicht eingegangen.

Zur Steuerung des Ausfall- bzw. Bonitätsrisikos werden Ratingkategorien und Sicherungsinstrumente berücksichtigt. Die Bonität der Schuldner wird laufend überwacht. Wesentlicher Anhaltspunkt für die Investitionsentscheidung durch das Portfolio-Management sind die durch externe Agenturen wie Standard & Poor's oder Moody's vergebenen Ratingklassen.

Die Bonitätsstruktur der festverzinslichen Kapitalanlagen sowie das Bonitätsrisiko auf der Basis der Szenarien des Risikomodells stellen sich bei Bewertung der Fonds auf Einzeltitelbasis wie folgt dar:

Bonitätsstruktur der festverzinslichen Kapitalanlagen¹⁾ sowie Bonitätsrisiko auf Basis des eingesetzten Risikomodells

	Marktwert	Anteil	Risiko-	Risiko
	Mio. EUR	%	faktor	Mio. EUR
			%	
AAA	16,1	29,0	0,0	0,0
AA	18,0	32,4	0,3	0,1
A	15,0	27,1	3,3	0,5
BBB	5,4	9,6	6,6	0,4
<BBB	1,0	1,9	15,5	0,2
ohne Rating	0,0	0,0	10,5	0,0
Emittentenrisiko	55,5	100,0		1,1

1) inkl. Rentenfonds

Grundsätzlich hat die Finanzmarktkrise die Grenzen einer Modellbetrachtung unter Zuhilfenahme von Rating-Einstufungen aufgezeigt. Im Modell wird das Emittentenrisiko vor dem Hintergrund der getroffenen Annahmen und der gesetzten Parameter als beherrschbar eingestuft; in der Realität könnte der Ausfall einer Adresse ggf. gravierende Konsequenzen haben. Insofern darf sich die Risikoanalyse und -steuerung nicht allein auf die Modellbetrachtung beschränken. Diesem Aspekt wird im Asset-Liability-Committee Rechnung getragen. Zusätzlich werden als Risikosteuerungsmaßnahme Limite sowohl für Einzelemittenten wie auch für Anlageklassen eingezogen.

Die festverzinslichen Kapitalanlagen gliedern sich nach Art der Emittenten wie folgt:

Gliederung der festverzinslichen Kapitalanlagen¹⁾ nach Art der Emittenten

	Marktwert Mio. EUR	Anteil %
Staats- und Kommunalanleihen	16,8	30,3
Gedeckte Schuldverschreibungen	24,1	43,5
Industrieanleihen	2,4	4,4
Erstrangige Schuldverschreibungen von Finanzinstituten	12,1	21,8
Summe	55,5	100,0

1) inkl. Rentenfonds

In der aktuellen Marktphase wird besonderes Augenmerk auf das Exposure bei Banken gelegt, vor allem soweit es sich um nachrangig besicherte Anleihen handelt. Zudem werden Staatsanleihen (inkl. Kommunalanleihen) und die übrigen festverzinslichen Wertpapiere aus europäischen Ländern mit überdurchschnittlich hoher Staatsverschuldung betrachtet.

Grundsätzlich besteht für die Staatsanleihen und die übrigen festverzinslichen Wertpapiere der Euro-Peripherie ein erhöhtes Risiko für den Ausfall der Rückzahlung. Aufgrund der sicherheitsorientierten Anlagepolitik der Gesellschaft sind das Engagement in sogenannten GIIPS-Staaten (Griechenland, Italien, Irland, Portugal und Spanien) und die daraus resultierenden Risiken überschaubar und die Auswirkungen auf die Nettoverzinsung beim teilweisen Ausfall einzelner Emittenten gering. Die Risiken sind bei der Beurteilung der Kapitalanlagen bereits berücksichtigt.

Liquiditätsrisiken

Das Liquiditätsrisiko ist das Risiko, den Zahlungsverpflichtungen – insbesondere aus Versicherungsverträgen – bei nicht zeitgerechten

Liquiditätszu- und -abflüssen nicht jederzeit nachkommen zu können.

Jederzeit ausreichende Liquidität stellt die Gesellschaft durch die Abstimmung zwischen Kapitalanlagebestand und Versicherungsverpflichtungen sowie die Planung ihrer Zahlungsströme sicher.

Operationelle Risiken

Das operationelle Risiko ist die Gefahr von Verlusten, die infolge der Unangemessenheit oder des Versagens von internen Verfahren, Menschen und Systemen oder infolge von externen Ereignissen eintreten.

Risiken aus dem Ausfall von Vertriebswegen

Aufgrund der Zusammenarbeit mit voneinander unabhängigen, erstklassigen Vertriebspartnern im Sparkassenbereich sowie zum Teil langfristiger Vertriebsverträge wird die Gefahr wesentlicher Verluste aus dem Wegfall von Vertriebspartnern als gering angesehen. Da die Vertriebsleistung grundsätzlich ein zentraler strategischer Erfolgsfaktor ist, wird den Vertriebsrisiken bei der Gesellschaft eine angemessene Bedeutung beigemessen.

Risiken aus Änderungen gesetzlicher Rahmenbedingungen

Aus gesetzlichen Änderungen oder höchstrichterlicher Rechtsprechung können sich finanzielle Risiken und Reputationsrisiken ergeben. Für die Zukunft können konkrete Auswirkungen etwaiger nachteiliger Entscheidungen noch nicht abgeschätzt werden. Weitere mögliche Entwicklungen der höchstrichterlichen Rechtsprechung oder gesetzliche Änderungen, insbesondere gesellschaftsrechtlicher, produktrechtlicher oder steuerlicher Natur, werden jedoch eng überwacht.

Infrastrukturrisiken

Dem Risiko des Ausfalls wesentlicher Teile oder des Totalausfalls der Infrastruktur wird vor allem im IT-Bereich eine hohe Bedeutung zuteil. Sicherheit im IT-Bereich wird bei der Gesellschaft durch Zugangskontrollen, Zugriffsberechtigungssysteme und Sicherungssysteme für Programme und Datenhaltung gewährleistet.

Der Notfallvorsorge wird mittels eines Notfallhandbuchs, der Durchführung von Business-Impact-Analysen zur Ermittlung der Kritikalität von Geschäftsprozessen, der Einrichtung eines Krisenstabs und Notfallteams Rechnung getragen.

Bei der Verbindung interner und externer Netzwerke ist eine schützende Firewall-Technik installiert, die regelmäßig überprüft und ständig weiterentwickelt wird. Sicherheit und Verfügbarkeit der Rechner, Daten und Anwendungen werden umfassend überwacht.

Zusätzlich wurde eine technische Infrastruktur geschaffen (Intrusion Detection Software), welche die interne Netzwerkstruktur schützt.

Risiken im Vertrieb sowie in der Verwaltung von Versicherungsverträgen

Vertriebliche Risiken werden gerade auch im Hinblick auf den GDV-Vertriebskodex regelmäßig überwacht. Dem Risiko von Fehlentwicklungen in der Verwaltung und von dolosen Handlungen begegnet die Gesellschaft durch Regelungen und interne Kontrollen in den Fachbereichen. So unterliegen Zahlungsströme und Verpflichtungserklärungen strengen Vollmachts- und Berechtigungsregelungen. Funktionstrennungen in den Arbeitsabläufen, das Vieraugenprinzip bei wichtigen Entscheidungen und Stichproben bei serienhaften Geschäftsvorfällen erschweren dolose Handlungen. Darüber hinaus prüft die Interne Revision unternehmensweit Systeme, Prozesse und Einzelfälle.

Sonstige wesentliche Risiken

Strategische Risiken

Strategische Risiken ergeben sich aus der Gefahr eines Missverhältnisses zwischen der Geschäftsstrategie und den sich ständig wandelnden Rahmenbedingungen des Unternehmensumfelds. Ursachen für ein solches Ungleichgewicht können z. B. falsche strategische Grundsatzentscheidungen oder eine inkonsequente Umsetzung der festgelegten Strategien sein.

Die Gesellschaft überprüft deshalb jährlich ihre Unternehmens- und Risikostrategie und passt Prozesse und Strukturen im Bedarfsfall an.

Risiken aus der Ausgliederung von Funktionen und Dienstleistungen

Ausgliederungen von Funktionen und Dienstleistungen erfolgen unter Berücksichtigung der aufsichtsrechtlichen Vorgaben sowie entsprechender interner Richtlinien. Dabei wird durch geeignete vertragliche Vereinbarungen sowie durch den Einsatz von Instrumenten zur laufenden Überwachung und Beurteilung der Qualität der durchgeführten Dienstleistungen sichergestellt, dass die Gesellschaft ihrer Steuerungs- und Kontrollfunktion nachkommen kann.

Prognose- und Chancenbericht

Unsere nachstehenden Ausführungen stützen sich auf fundierte Experteneinschätzungen Dritter sowie auf die von uns als schlüssig erachteten Planungen und Prognosen; dennoch handelt es sich um unsere subjektive Einschätzung. Es kann daher nicht ausgeschlossen werden, dass die tatsächlichen Entwicklungen von der hier wiedergegebenen erwarteten Entwicklung abweichen werden.

Wirtschaftliche Rahmenbedingungen

Die Eurozone scheint die Rezession überwunden zu haben, die wirtschaftliche Lage im Euroraum hat sich spürbar entspannt – ein Beleg dafür, dass die von den südlichen Krisenländern vorangetriebene Konsolidierung ihrer Staatsfinanzen und die dortigen Arbeitsmarktreformen wirken. Das Vertrauen in die Wirtschaft der Eurozone kehrt zurück, die realwirtschaftliche Entwicklung dürfte folgen. Die Stimmungsaufhellung beruht auf einem zunehmend stabilen makroökonomischen Fundament: Die Leistungsbilanz der Eurozone zeigt erfreuliche strukturelle Verbesserungen – so sind vor allem Peripherieländer zu Nettoexporteuren geworden. Die tiefe Rezession in diesen Ländern infolge der strukturellen Anpassungen sollte nach und nach abklingen; der im Zuge starker finanzieller Einschnitte aufgebaute Konsumstau der privaten Haushalte dürfte sich langsam auflösen. Damit geht voraussichtlich auch ein steigendes Kreditvolumen einher. In der Summe erwarten wir für den Euroraum im Jahr 2014 ein moderates Wirtschaftswachstum.

Kapitalmärkte

Stabilere wirtschaftliche Rahmendaten lassen – in Kombination mit den verbleibenden politischen und ökonomischen Risiken – mittelfristig weiterhin niedrige Zinsen erwarten. Was die Zentralbanken betrifft, so ist für die Kernwährungen Euro, US-Dollar und britisches Pfund vorerst keine Abkehr von der expansiven Geldpolitik zu erwarten. Die Marktteilnehmer zeigen weiterhin eine geringe Risikofreude und ein großes Anlageinteresse an Papieren mit hohem Zinsaufschlag (Spreadprodukte).

Obwohl die Marktverfassung momentan sehr stabil wirkt und diverse politische Probleme gelöst oder verschoben wurden, ist eine endgültige Stabilisierung der allgemeinen Risikosituation noch nicht gelungen. Der Refinanzierungsbedarf vieler Länder wird hoch bleiben, sie werden daher voraussichtlich auch weiterhin in großem Umfang Staatsanleihen ausgeben. Wir erwarten mittelfristig moderat steigende Renditen, primär bei Papieren mit längeren Laufzeiten, und eine stabile Entwicklung der Risikoauflage.

Europäische und US-amerikanische Aktien sind bereits hoch bewertet, das Potenzial weiterer Kurssteigerungen ist daher begrenzt. Gleichwohl wird das Versprechen durch die Fed, die Leitzinsen auf ihrem niedrigen Niveau zu belassen, die Aktienmärkte auch im Jahr 2014 stützen und die Umschichtung von Anleihen in Aktien vorantreiben.

Künftige Branchensituation

Angesichts der bereits seit längerem bestehenden und auch 2014 andauernden konjunkturellen Risikofaktoren sind Prognosen generell mit einem Vorbehalt behaftet. Unter der Annahme, dass sich die

gesamtwirtschaftlichen Rahmenbedingungen nicht wesentlich verschlechtern, sollte die Versicherungswirtschaft nach Einschätzung des GDV 2014 ein gegenüber dem Vorjahr rückläufiges Beitragswachstum von etwa 1,5 % erreichen.

Unfallversicherung

Bei andauerndem Bestandsabrieb und nur schwachen Impulsen aus der Dynamik ist nach Einschätzung des GDV für die Allgemeine Unfallversicherung für 2014 eine Stagnation der Beitragseinnahmen zu erwarten. Die Unfallversicherung mit Beitragsrückgewähr (UBR) wird sich dabei voraussichtlich weiter rückläufig entwickeln.

Chancen aus der Entwicklung der Rahmenbedingungen

Aufsichts- und bilanzrechtliche Änderungen

Die gesamte Versicherungswirtschaft sieht sich vor dem Hintergrund der sich abzeichnenden und teilweise bereits eingetretenen aufsichtsrechtlichen Neuerungen weitreichenden Veränderungen ausgesetzt, insbesondere im Rahmen von IFRS, Solvency II und einer Flut diesbezüglicher europäischer und deutscher Umsetzungsvorschriften. Die bilanz- und aufsichtsrechtlichen Änderungen verfolgen wir eng und haben die damit verbundenen erhöhten Anforderungen identifiziert und Maßnahmen eingeleitet. Dies bietet uns gleichzeitig die Chance, unser Risikomanagement entsprechend weiterzuentwickeln und damit den zukünftig komplexeren und umfangreicheren Vorgaben gerecht zu werden. Zur Bewertung von Risikokategorien sowie der gesamten Risikoposition des Konzerns wird derzeit ein internes, Solvency-II-gerechtes stochastisches Risikokapitalmodell implementiert und weiterentwickelt, das die konzernweite Verwendung von internen Modellen ermöglicht und sich in der Vorantragsphase bei der BaFin befindet.

Entwicklung der neue leben Unfallversicherung AG

Im Fokus der neue leben Unfallversicherung AG steht auch künftig die langfristige Sicherung des profitablen Wachstums, der hohen Kosteneffizienz sowie der exzellenten Produkt- und Unternehmensqualität. Die Marktanteile der Sparkassen liegen im Privatkundengeschäft überwiegend bei 50 %. Im Bereich der Absicherung von Lebensrisiken sehen wir daher ein hohes Wachstumspotenzial. Auf dieser Grundlage wollen wir unsere Position als strategischer Vorsorgepartner der Sparkassen weiter ausbauen und festigen.

Ausrichtung am Kundenbedarf in der privaten Vorsorge

Im nächsten Jahr ist ein Produkt-Relaunch der klassischen Unfallversicherung geplant, die mit deutlich erweiterten Leistungen ausgestattet wird. Darüber hinaus werden wir zur weiteren Belegung des Neugeschäfts die Sparkassen mit Vertriebsaktionen und zielgruppengerechten Kampagnen zur Kundenansprache unterstützen.

Stärkung des Vertriebs

Der Ausbau der Zusammenarbeit mit den Sparkassen steht auch 2014 im Fokus. Mit einer optimierten Vertriebsstruktur in der regionalen Betreuung stärken wir die Präsenz vor Ort weiter, um die Sparkassen noch effizienter und intensiver zu betreuen.

Darüber hinaus bauen wir das Angebot für den Multikanalvertrieb aus, um die Sparkassen in den nächsten Jahren in der Ansprache der wachsenden Gruppe der onlineaffinen Kunden zu unterstützen.

Sukzessive wird sowohl die Onlineberechnung als auch der direkte Abschluss für ausgewählte Produkte in die Internet-Filiale der Sparkassen integriert.

Ausblick der neue leben Unfallversicherung AG

Für das Geschäftsjahr 2014 sieht sich die neue leben Unfallversicherung AG mit einer gestärkten Wettbewerbsposition und einer zukunftsorientierten Unternehmensaufstellung für profitables Wachstum und solide Ergebnisse gerüstet.

Wir rechnen mit einer weiteren Zunahme des Neugeschäfts aus dem Bereich Unfallversicherung und einem entsprechenden Anstieg der laufenden Neugeschäftsbeiträge. Auf APE-Basis ist von einem Zuwachs des Neugeschäfts auszugehen, der aber nicht ausreichen wird, um die Bruttobeiträge nochmals zu steigern. Wir gehen hier von einem leichten Rückgang aus.

Infolge des insgesamt gesunkenen Zinsniveaus rechnen wir mit einem moderaten Rückgang des Kapitalanlageergebnisses unserer Gesellschaft. Durch unverändert hohe Kostendisziplin erwarten wir jedoch, das 2014 an unsere Muttergesellschaft abzuführende Ergebnis gegenüber dem Vorjahr nochmals leicht steigern zu können.

Hamburg, den 26. Februar 2014

Der Vorstand:

Achim Adams

Hans-Jürgen Löckener

Versicherungsarten (Anlage 1 zum Lagebericht)

Die neue leben Unfallversicherung AG betreibt im selbst abgeschlossenen Versicherungsgeschäft die Versicherungszweige „Unfallversicherung“ sowie „Sonstige Versicherungen“. Innerhalb des Versicherungszweiges „Unfallversicherung“ bestehen folgende Versicherungsarten:

- **Einzel-Unfallversicherung**
- **Kinder-Unfallversicherung**
- **Familien-Unfallversicherung**
- **Kinder-Invaliditätsversicherung**
- **Betriebliche Gruppen-Unfallversicherung**
- **Unfallversicherung nach Sondertarifen**
- **Senioren-Unfallrentenversicherung (SenUV)**
- **Unfallversicherung mit garantierter Beitragsrückzahlung (UBR)**

Innerhalb des Versicherungszweiges „Sonstige Versicherungen“ wird eine Arbeitslosigkeitsversicherung (ALV) angeboten.

Im übernommenen Versicherungsgeschäft wird die Versicherungsart Einzel-Unfallversicherung und ALV betrieben.

Jahresabschluss.

18 Bilanz zum 31.12.2013

20 Gewinn- und Verlustrechnung

22 Anhang

22 Bilanzierungs- und Bewertungsmethoden

26 Erläuterungen zur Bilanz – Aktiva

29 Erläuterungen zur Bilanz – Passiva

32 Erläuterungen zur Gewinn- und Verlustrechnung

35 Sonstige Angaben

Bilanz zum 31.12.2013

Aktiva	31.12.2013	31.12.2013	31.12.2013	31.12.2013	31.12.2012
TEUR					
A. Kapitalanlagen					
I. Kapitalanlagen in verbundenen Unternehmen und Beteiligungen					
Ausleihungen an Unternehmen, mit denen ein Beteiligungsverhältnis besteht			750		775
II. Sonstige Kapitalanlagen					
1. Aktien, Investmentanteile und andere nicht festverzinsliche Wertpapiere		2.309			2.309
2. Inhaberschuldverschreibungen und andere festverzinsliche Wertpapiere		27.720			28.292
3. Sonstige Ausleihungen					
a) Namensschuldverschreibungen	17.901				17.927
b) Schuldscheinforderungen und Darlehen	2.250				3.250
		20.151			21.177
			50.180		51.778
				50.930	52.553
B. Forderungen					
I. Forderungen aus dem selbst abgeschlossenen Versicherungsgeschäft					
– davon an verbundene Unternehmen: 0 (0) TEUR			463		268
– davon an Unternehmen, mit denen ein Beteiligungsverhältnis besteht: 0 (0) TEUR					
II. Abrechnungsforderungen aus dem Rückversicherungsgeschäft					
– davon an verbundene Unternehmen: 0 (0) TEUR			284		163
– davon an Unternehmen, mit denen ein Beteiligungsverhältnis besteht: 0 (0) TEUR					
III. Sonstige Forderungen					
– davon an verbundene Unternehmen: 1.304 TEUR (143) TEUR			1.356		185
– davon an Unternehmen, mit denen ein Beteiligungsverhältnis besteht: 0 (0) TEUR					
				2.103	616
C. Sonstige Vermögensgegenstände					
I. Laufende Guthaben bei Kreditinstituten, Schecks und Kassenbestand					
			2.112		5.019
				2.112	5.019
D. Rechnungsabgrenzungsposten					
I. Abgegrenzte Zinsen und Mieten					
			1.029		1.072
Summe der Aktiva			56.174		59.260

Passiva	31.12.2013	31.12.2013	31.12.2013	31.12.2012
TEUR				
A. Eigenkapital				
I. Eingefordertes Kapital				
Gezeichnetes Kapital	4.500			4.500
abzüglich nicht eingeforderter ausstehender Einlagen	2.175			2.175
		2.325		2.325
II. Kapitalrücklage		817		817
III. Gewinnrücklagen				
1. gesetzliche Rücklage	450			450
2. andere Gewinnrücklagen	4			4
		454		454
			3.596	3.596
B. Versicherungstechnische Rückstellungen				
I. Beitragsüberträge				
1. Bruttobetrag	11.059			10.109
2. davon ab: Anteil für das in Rückdeckung gegebene Versicherungsgeschäft	0			0
		11.059		10.109
II. Deckungsrückstellung				
1. Bruttobetrag	24.790			23.156
2. davon ab: Anteil für das in Rückdeckung gegebene Versicherungsgeschäft	0			0
		24.790		23.156
III. Rückstellung für noch nicht abgewickelte Versicherungsfälle				
1. Bruttobetrag	9.902			11.215
2. davon ab: Anteil für das in Rückdeckung gegebene Versicherungsgeschäft	2.792			2.752
		7.110		8.463
IV. Rückstellung für erfolgsabhängige und erfolgsunabhängige Beitragsrückerstattung				
1. Bruttobetrag	837			887
2. davon ab: Anteil für das in Rückdeckung gegebene Versicherungsgeschäft	30			26
		807		861
V. Schwankungsrückstellung und ähnliche Rückstellungen		1.792		1.094
			45.558	43.683
C. Andere Rückstellungen				
I. Sonstige Rückstellungen			531	483
D. Depotverbindlichkeiten aus dem in Rückdeckung gegebenen Versicherungsgeschäft			29	0
E. Andere Verbindlichkeiten				
I. Verbindlichkeiten aus dem selbst abgeschlossenen Versicherungsgeschäft		217		62
– davon gegenüber verbundenen Unternehmen: 0 (0) TEUR				
– davon an Unternehmen,				
mit denen ein Beteiligungsverhältnis besteht: 0 (0) TEUR				
II. Abrechnungsverbindlichkeiten aus dem Rückversicherungsgeschäft		269		366
– davon gegenüber verbundenen Unternehmen: 150 (214) TEUR				
– davon an Unternehmen,				
mit denen ein Beteiligungsverhältnis besteht: 0 (0) TEUR				
III. Sonstige Verbindlichkeiten:		5.975		11.070
– davon aus Steuern: 260 (258) TEUR				
– davon im Rahmen der sozialen Sicherheit: 0 (0) TEUR				
– davon gegenüber verbundenen Unternehmen: 5.713 (10.810) TEUR				
– davon an Unternehmen,				
mit denen ein Beteiligungsverhältnis besteht: 0 (0) TEUR				
			6.461	11.498
Summe der Passiva			56.174	59.260

Es wird bestätigt, dass die in der Bilanz unter den Posten B.II. und B. III. der Passiva eingestellten Deckungsrückstellungen unter Beachtung der §§ 341 fund 341 g HGB sowie aufgrund des § 65 Abs. 1 VAG erlassenen Rechtsverordnung berechnet worden sind; Altbestand im Sinne des § 11c VAG ist nicht vorhanden.

Gewinn- und Verlustrechnung für die Zeit vom 1. Januar bis zum 31. Dezember 2013

	2013	2013	2013	2012
TEUR				
I. Versicherungstechnische Rechnung				
1. Verdiente Beiträge für eigene Rechnung				
a) Gebuchte Bruttobeiträge	19.953			19.662
b) Abgegebene Rückversicherungsbeiträge	-2.815			-2.671
		17.138		16.991
c) Veränderung der Bruttobeitragsüberträge	-950			-323
d) Veränderung des Anteils der Rückversicherer an den Bruttobeitragsüberträgen	0			-1
		-950		-324
			16.188	16.667
2. Technischer Zinsertrag für eigene Rechnung			1.149	1.080
3. Sonstige versicherungstechnische Erträge für eigene Rechnung			21	30
4. Aufwendungen für Versicherungsfälle für eigene Rechnung				
a) Zahlungen für Versicherungsfälle				
aa) Bruttobetrag	-5.322			-4.819
bb) Anteil der Rückversicherer	570			311
		-4.753		-4.508
b) Veränderung der Rückstellung für noch nicht abgewickelte Versicherungsfälle				
aa) Bruttobetrag	1.313			694
bb) Anteil der Rückversicherer	40			7
		1.354		700
			-3.399	-3.808
5. Veränderung der übrigen versicherungstechnischen Netto-Rückstellungen				
a) Netto-Deckungsrückstellung		-1.634		-2.027
b) Sonstige versicherungstechnische Netto-Rückstellungen		0		0
		-1.634		-2.027
6. Aufwendungen für erfolgsabhängige und erfolgsunabhängige Beitragsrückerstattung für eigene Rechnung			-166	-403
7. Aufwendungen für den Versicherungsbetrieb für eigene Rechnung			-5.841	-5.191
8. Sonstige versicherungstechnische Aufwendungen für eigene Rechnung			-103	-309
9. Zwischensumme			6.215	6.039
10. Veränderung der Schwankungsrückstellung und ähnlicher Rückstellungen			-698	2.033
11. Versicherungstechnisches Ergebnis für eigene Rechnung			5.517	8.072

Anmerkung: Aufwandsposten sind zusätzlich mit einem Minuszeichen vor dem entsprechenden Betrag gekennzeichnet.

	2013	2012
TEUR		
Versicherungstechnisches Ergebnis für eigene Rechnung – Übertrag	5.517	8.072
II. Nichtversicherungstechnische Rechnung		
1. Erträge aus Kapitalanlagen	2.027	2.056
2. Aufwendungen für Kapitalanlagen	-169	-145
3. Technischer Zinsertrag	-1.149	-1.080
4. Sonstige Erträge	10	104
5. Sonstige Aufwendungen	-522	-321
6. Ergebnis der normalen Geschäftstätigkeit	5.713	8.686
7. Steuern vom Einkommen und vom Ertrag – vom Organträger belastet 1.847 (2.663) TEUR	-1.847	-2.892
8. Aufgrund einer Gewinngemeinschaft, eines Gewinnabführungs- oder eines Teilgewinnabführungsvertrags abgeführte Gewinne	-3.867	-5.794
9. Jahresüberschuss	0	0

Anmerkung: Aufwandsposten sind zusätzlich mit einem Minuszeichen vor dem entsprechenden Betrag gekennzeichnet.

Anhang

Bilanzierungs- und Bewertungsmethoden

Der Jahresabschluss wird nach den Vorschriften des Handelsgesetzbuches in Verbindung mit der Verordnung über die Rechnungslegung von Versicherungsunternehmen aufgestellt.

Aktiva

Ausleihungen an verbundene Unternehmen werden zu Anschaffungskosten abzüglich evtl. erforderlicher Abschreibungen nach dem gemilderten Niederstwertprinzip aktiviert. Sofern am Bilanzstichtag die fortgeführten Anschaffungskosten über dem Marktwert und dem langfristig beizulegenden Wert liegen, werden Abschreibungen vorgenommen.

Investmentanteile sowie Inhaberschuldverschreibungen und andere festverzinsliche Wertpapiere werden zu Anschaffungskosten oder den darunterliegenden Marktwerten bewertet. Wertpapiere, die dazu bestimmt sind, dauernd dem Geschäftsbetrieb zu dienen, werden gemäß § 341b Abs. 2 HGB i. V. m. § 253 Abs. 3 HGB nach dem gemilderten Niederstwertprinzip bewertet.

Namenschuldverschreibungen, Schuldscheinforderungen werden gemäß § 341c HGB zu fortgeführten Anschaffungskosten bilanziert. Dabei werden die Kapitalanlagen bei Erwerb mit dem Kaufkurs angesetzt und der Unterschiedsbetrag zum Rückzahlungsbetrag unter Anwendung der Effektivzinsmethode über die Restlaufzeit amortisiert. Abschreibungen werden vorgenommen, falls am Bilanzstichtag die fortgeführten Anschaffungskosten über dem Marktwert und dem beizulegenden Wert liegen.

Im Rahmen des Wertaufholungsgebots gemäß § 253 Abs. 5 HGB werden auf Vermögensgegenstände, die in früheren Jahren abgeschrieben wurden, Zuschreibungen bis zur Höhe der fortgeführten Anschaffungswerte oder auf einen niedrigeren Verkehrs- oder Börsenwert vorgenommen, wenn die Gründe für die dauerhafte Wertminderung entfallen sind und eine Wertholung eingetreten ist. Die Zuschreibungen werden erfolgswirksam vereinnahmt.

Forderungen aus dem selbst abgeschlossenen Versicherungsgeschäft an Versicherungsnehmer werden mit den Nominalwerten, vermindert um Pauschalwertberichtigungen, angesetzt.

Alle übrigen Aktivposten werden mit den Nominalbeträgen angesetzt.

Passiva

Die Bruttobeitragsüberträge im selbst abgeschlossenen Geschäft werden zeitanteilig für jeden Versicherungsvertrag einzeln gerechnet. Dabei werden bei der Unfallversicherung ohne Beitragsrückzahlung und bei der Arbeitslosenversicherung 85 % der Provisionen und sonstigen Bezüge der Vermittler als nicht übertragungsfähige Teile von den Beitragsüberträgen gekürzt.

Die Anteile auf das in Rückdeckung gegebene Versicherungsgeschäft werden analog den Bruttobeiträgen bzw. nach den in den Rückversicherungsverträgen getroffenen Regelungen berechnet.

Die in der Rückstellung für noch nicht abgewickelte Versicherungsfälle enthaltene Teilrückstellung für bekannte Versicherungsfälle wird sowohl hinsichtlich des Bruttobetragtes als auch hinsichtlich des auf das in Rückdeckung gegebene Versicherungsgeschäft entfallenden Betrages für jeden Versicherungsfall einzeln berechnet.

Die unter der Rückstellung für noch nicht abgewickelte Versicherungsfälle ausgewiesene Deckungsrückstellung für Rentenzahlungen aus anerkannten Invaliditätsfällen aus Kinder- und Allgemein Unfallversicherungen wurde für jeden Leistungsfall einzeln ermittelt. Dabei wurde die Sterbetafel DAV 2006 HUR zugrunde gelegt. Für Kinderinvaliditätsfälle, die vor dem 1.1.2004 eingetreten sind, gilt ein Rechnungszins von 3,25 %. Für Kinderinvaliditätsfälle, die in der Zeit vom 1.1.2004 bis zum 31.12.2006 eingetreten sind, beträgt der Rechnungszins 2,75 %. Für Kinderinvaliditätsfälle, die in der Zeit vom 1.1.2007 bis zum 31.12.2011 eingetreten sind, und die Renten der Allgemein Unfallversicherung beträgt der Rechnungszins 2,25 %. Für Kinderinvaliditätsfälle, die ab dem 1.1.2012 eingetreten sind, und die Renten der Allgemein Unfallversicherung beträgt der Rechnungszins 1,75 %. Die Rückversicherer beteiligen sich mit der rückversicherten Quote an der Rückstellung.

Die Rückstellung für Schadenregulierungsaufwendungen wird entsprechend dem BMF-Schreiben vom 2.2.1973 berechnet.

Für unbekanntes Spätschaden wird jeweils getrennt in der allgemeinen Unfallversicherung, in der UBR sowie in der ALV eine Rückstellung nach den Erfahrungswerten der letzten Jahre in Höhe des geschätzten künftigen Schadenbedarfs gebildet. Die Anteile für das in Rückdeckung gegebene Versicherungsgeschäft wurden prozentual entsprechend den Rückversicherungsverträgen bestimmt.

Die Rückstellung für erfolgsunabhängige Beitragsrückerstattung wurde in der allgemeinen Unfallversicherung gemäß den zugrunde liegenden Vereinbarungen gebildet. Der Wertansatz deckt den voraussichtlichen Bedarf.

Die Rückstellung für erfolgsabhängige Beitragsrückerstattung wurde entsprechend der Deklaration der Überschussbeteiligung in der UBR gebildet.

Die Schwankungsrückstellung ist nach § 341 h HGB i.V.m. Anlage 1 zu § 29 RechVersV gebildet.

Die Depotverbindlichkeiten, die Verbindlichkeiten aus dem selbst abgeschlossenen Versicherungsgeschäft, die Abrechnungsverbindlichkeiten aus dem Rückversicherungsgeschäft sowie die sonstigen Verbindlichkeiten werden mit dem Erfüllungsbetrag bewertet.

Die Deckungsrückstellung in der Unfallversicherung mit Beitragsrückgewähr (UBR) wurde einzelvertraglich nach versicherungsmathematischen Grundsätzen unter Berücksichtigung von § 341 HGB sowie § 65 VAG berechnet. Die Beitragsdeckungsrückstellung UBR wurde für jeden einzelnen Vertrag nach der prospektiven Methode berechnet. In der Beitragsdeckungsrückstellung werden die künftigen Aufwendungen für den laufenden Versicherungsbetrieb einschließlich Provisionen berücksichtigt. Sofern die Deckungsrückstellung – bezogen auf die einzelne Versicherung – höher als die uneingeschränkt gezillmerte Deckungsrückstellung ist, wird der Unterschiedsbetrag als nicht fällige Forderungen an Versicherungsnehmer aktiviert.

Bei der Berechnung der Beitragsdeckungsrückstellung wurden folgende Rechnungsgrundlagen verwendet:

Tarifgruppe 03

Ausscheideordnung:	Sterbetafel DAV 1994 T für Männer bzw. Frauen
Rechnungszins:	3,25 % p. a.
Zillmersatz:	40 % der Summe der Bruttojahresbeiträge
Kostenzuschlag:	2 % der beitragsfreien Versicherungssumme

Tarifgruppe 04

Ausscheideordnung:	Sterbetafel DAV 1994 T für Männer bzw. Frauen
Rechnungszins:	2,75 % p. a.
Zillmersatz:	40 % der Summe der Bruttojahresbeiträge
Kostenzuschlag:	2 % der beitragsfreien Versicherungssumme

Tarifgruppe 07

Ausscheideordnung:	Sterbetafel DAV 1994 T für Männer bzw. Frauen
Rechnungszins:	2,25 % p. a.
Zillmersatz:	40 % der Summe der Bruttojahresbeiträge
Kostenzuschlag:	2 % der beitragsfreien Versicherungssumme

Es besteht eine gewerbe- und körperschaftsteuerliche Organschaft zur neue leben Holding AG. Etwaige Steuerlatenzen sind deshalb auf Ebene der neue leben Holding AG als Organträgerin zu erfassen.

Alle übrigen Passivposten werden mit dem Erfüllungsbetrag bewertet.

Hinweis:

Zur Verbesserung der Übersichtlichkeit des Abschlusses werden die Bilanz, die Gewinn- und Verlustrechnung und der Anhang in Tausend Euro aufgestellt. Die einzelnen Posten, Zwischen- und Endsummen werden kaufmännisch gerundet. Die Addition der Einzelwerte kann daher von den Zwischen- und Endsummen um Rundungsdifferenzen abweichen.

Erläuterungen zur Bilanz – Aktiva

Entwicklung der Aktivposten A.I. bis A.II. im Geschäftsjahr 2013

	Bilanzwerte Vorjahr	Zugänge	Umbuchungen
TEUR			
A. Kapitalanlagen			
I. Kapitalanlagen in verbundenen Unternehmen und Beteiligungen			
1. Ausleihungen an Unternehmen, mit denen ein Beteiligungsverhältnis besteht	775	0	0
Summe A.I	775	0	0
II. Sonstige Kapitalanlagen			
1. Aktien, Investmentanteile und andere nicht festverzinsliche Wertpapiere	2.309	0	0
2. Inhaberschuldverschreibungen und andere festverzinsliche Wertpapiere	28.292	496	0
3. Sonstige Ausleihungen			
a) Namensschuldverschreibungen	17.927	0	0
b) Schuldscheinforderungen und Darlehen	3.250	0	0
Summe A.II.	51.778	496	0
Summe	52.553	496	0

Abgänge	Zuschreibungen	Abschreibungen	Bilanzwerte Geschäftsjahr
25	0	0	750
25	0	0	750
0	0	0	2.309
992	0	77	27.720
25	0	0	17.901
1.000	0	0	2.250
2.017	0	77	50.180
2.042	0	77	50.930

Zu A. Kapitalanlagen

Ermittlung der Zeitwerte der Kapitalanlagen

Die Zeitwerte der Ausleihungen an verbundene Unternehmen, der Namensschuldverschreibungen, der Schuldscheinforderungen und Darlehen sowie der übrigen Ausleihungen werden mit Hilfe von produkt- und ratingspezifischen Renditekurven ermittelt. Bei den verwendeten Spreadaufschlägen werden spezielle Ausgestaltungen wie z. B. Einlagensicherung, Gewährträgerhaftung oder Nachrangigkeit berücksichtigt.

Die Zeitwertermittlung der sonstigen Kapitalanlagen erfolgt grundsätzlich auf Basis des Freiverkehrswertes gemäß § 56 RechVersV. Dabei handelt es sich bei den an der Börse notierten Kapitalanlagen um den Börsenkurswert am Abschlussstichtag bzw. um die im Folgenden näher beschriebenen Verfahren:

Für Renten und Rentenfonds erfolgt die Ermittlung des beizulegenden Wertes auf Basis eines Nominalwertverfahrens, das auf dem Ansatz des bei Endfälligkeit zu erwartenden Nominalwertes jedes einzelnen Rententitels beruht, sofern keine bonitätsbedingten Anpassungen vorzunehmen sind.

Die Bewertung der übrigen Kapitalanlagen richtet sich grundsätzlich nach den Börsenkursen bzw. Rücknahmepreisen zum Bilanzstichtag. Soweit diese in Einzelfällen nicht verfügbar waren, werden Renditekurse herangezogen.

Kapitalanlagen

	Buchwerte	Zeitwerte	Saldo
TEUR			
A. Kapitalanlagen			
I. Kapitalanlagen in verbundenen Unternehmen und Beteiligungen			
1. Ausleihungen an Unternehmen, mit denen ein Beteiligungsverhältnis besteht	750	769	19
II. Sonstige Kapitalanlagen			
1. Aktien, Investmentanteile und andere nicht festverzinsliche Wertpapiere	2.309	2.435	126
2. Inhaberschuldverschreibungen und andere festverzinsliche Wertpapiere	27.720	30.276	2.556
3. Sonstige Ausleihungen			
a) Namensschuldverschreibungen	17.901	19.682	1.780
b) Schuldscheinforderungen und Darlehen	2.250	2.333	83
Summe	50.930	55.495	4.565

Bei folgenden zu Anschaffungskosten bilanzierten Kapitalanlagen liegen die Zeitwerte unter den Buchwerten:

Kapitalanlagen mit stillen Lasten

	Buchwerte	Zeitwerte
TEUR		
Inhaberschuldverschreibungen und andere festverzinslichen Wertepapiere	1.546	1.521

Hierbei wurden unter Anwendung von § 341b Abs. 2 HGB durch Umwidmung ins Anlagevermögen Abschreibungen in Höhe von 25 (0) TEUR vermieden.

Es handelt sich unserer Einschätzung nach um vorübergehende Wertminderungen.

Zu B.I. Forderungen aus dem selbst abgeschlossenen Versicherungsgeschäft an Versicherungsnehmer

	31.12.2013	31.12.2012
TEUR		
Versicherungsnehmer		
a) fällige Ansprüche	427	176
b) noch nicht fällige Ansprüche	36	93
Summe	463	268

Erläuterungen zur Bilanz – Passiva

Zu A.I. Eingefordertes Kapital

Das als „Gezeichnetes Kapital“ ausgewiesene Grundkapital von 4.500 (4.500) TEUR ist eingeteilt auf 90.000 auf den Namen lautende Stückaktien. Davon sind 32.000 Stückaktien voll eingezahlt, die weiteren 58.000 Stückaktien sind jeweils zu 25 % eingezahlt. Die ausstehenden Einlagen in Höhe von 2.175 (2.175) TEUR sind bisher nicht eingefordert. Somit ergibt sich ein eingefordertes Kapital in Höhe von 2.325 (2.325) TEUR.

Zu A.III. Gewinnrücklagen

Die gesetzliche Rücklage ist mit 10 % des gezeichneten Kapitals vollständig dotiert.

Zu B. Versicherungstechnische Rückstellungen

	31.12.2013	31.12.2012
TEUR		
Versicherungstechnische Bruttorekstellungen		
Selbst abgeschlossenes Versicherungsgeschäft		
Unfallversicherung	35.394	35.089
Sonstige Versicherungen	12.867	11.254
	48.261	46.343
In Rückdeckung übernommenes Versicherungsgeschäft	119	118
Gesamtes Versicherungsgeschäft	48.380	46.461
Bruttorekstellungen für noch nicht abgewickelte Versicherungsfälle		
Selbst abgeschlossenes Versicherungsgeschäft		
Unfallversicherung	9.310	10.583
Sonstige Versicherungen	572	618
	9.882	11.200
In Rückdeckung übernommenes Versicherungsgeschäft	20	15
Gesamtes Versicherungsgeschäft	9.902	11.215
Schwankungsrückstellungen und ähnliche Rückstellungen		
Selbst abgeschlossenes Versicherungsgeschäft		
Unfallversicherung	0	0
Sonstige Versicherungen	1.792	1.094
	1.792	1.094
In Rückdeckung übernommenes Versicherungsgeschäft	0	0
Gesamtes Versicherungsgeschäft	1.792	1.094

Zu B.I. Beitragsüberträge

Der Bruttobetrag der Rückstellung für Beitragsüberträge erhöhte sich um 950 (323) TEUR auf 11.059 (10.109) TEUR im Berichtsjahr. Der Anstieg ist insbesondere auf die Beitragsüberträge in der Arbeitslosigkeitsversicherung zurückzuführen.

Zu B.III. Rückstellung für noch nicht abgewickelte Versicherungsfälle

Der Bruttobetrag der Rückstellung für noch nicht abgewickelte Versicherungsfälle sank im Geschäftsjahr auf 9.902 (11.215) TEUR.

Aus der Abwicklung der Rückstellung für noch nicht abgewickelte Versicherungsfälle (brutto) resultiert ein Gewinn von 3.416 (4.445) TEUR. Dieser entfällt mit 3.211 (4.188) TEUR auf die Unfallversicherung und mit 205 (258) TEUR auf Sonstige Versicherungen.

Der Anteil für das in Rückdeckung gegebene Versicherungsgeschäft an der Rückstellung für noch nicht abgewickelte Versicherungsfälle erhöhte sich von 2.752 TEUR in 2012 auf 2.792 TEUR im Geschäftsjahr.

Aus der Abwicklung der Rückstellung für noch nicht abgewickelte Versicherungsfälle (Anteil der Rückversicherer) resultiert ein Ertrag von 233 (493) TEUR. Dieser entfällt mit 233 (467) TEUR auf die Unfallversicherung und mit 0 (26) TEUR auf Sonstige Versicherungen.

Zu B.IV. Rückstellung für erfolgsabhängige und erfolgsunabhängige Beitragsrückerstattung (RfB)

TEUR	
Stand 1.1.2013	887
Zuführungen im Geschäftsjahr	170
Entnahmen im Geschäftsjahr	220
Stand 31.12.2013	837

Zusammensetzung der RfB (für Unfallversicherung mit Beitragsrückgewähr)

	31.12.2013	31.12.2012
TEUR		
RfB, die auf bereits festgelegte, aber noch nicht zugeteilte Beträge entfällt		
a) laufende Gewinnanteile	265	302
b) Beträge zur Beteiligung an Bewertungsreserven	0	0
RfB, die auf den Teil des Schlussgewinnanteilfonds entfällt, der		
c) für die Finanzierung von Gewinnanteilen und Schlusszahlungen zurückgestellt wird, jedoch ohne Beträge nach den Buchstaben b)	0	0
d) ungebundener Teil der RfB (ohne a) bis c))	552	565
Summe	817	867

Anmerkung: Bei der Darstellung der RfB wird ein Bruttoausweis gewählt.

Angaben zur Ermittlung des Schlussüberschussanteilsfonds

Ein Schlussüberschussanteilsfonds wurde nicht gebildet, da derzeit keine Schlussgewinne deklariert sind. Die festgesetzten Überschussanteilsätze werden auf den Seiten 38 bis 40 dargestellt.

Der Anteil für das in Rückdeckung gegebene Versicherungsgeschäft enthält den Rückversicherungsanteil am Unfallbonus auf bekannte, aber noch nicht abgewickelte Leistungsfälle in der Unfallversicherung mit garantierter Beitragsrückzahlung.

Zu B.V. Schwankungsrückstellung und ähnliche Rückstellungen

Die Schwankungsrückstellung ist im Geschäftsjahr gemäß § 341 h HGB i.V.m. Anlage 1 zu § 29 RechVersV getrennt für die Versicherungszweige Unfallversicherung und sonstige Versicherungen überprüft und berechnet worden. Für die Unfallversicherung war keine Schwankungsrückstellung zu bilden, da die Bildungsvoraussetzungen nicht vorlagen. Für die Arbeitslosenversicherungen wurden 698 (-2.033) TEUR zugeführt.

Zu C. Andere Rückstellungen

	31.12.2013	31.12.2012
TEUR		
Sonstige Rückstellungen		
a) Provisionen	393	365
b) Jahresabschlusskosten	64	68
c) übrige Personalverpflichtungen	61	50
d) übrige Rückstellungen	14	0
Summe	531	483

Zu E. Andere Verbindlichkeiten

Sämtliche Verbindlichkeiten haben eine Restlaufzeit von bis zu einem Jahr.

Zu E.I. Verbindlichkeiten aus dem selbst abgeschlossenen Versicherungsgeschäft

	31.12.2013	31.12.2012
TEUR		
1. gegenüber Versicherungsnehmern	217	61
2. gegenüber Versicherungsvermittlern	0	1
Summe	217	62

Zu E.III. Sonstige Verbindlichkeiten

Im Posten sind mit 5.713 (9.216) TEUR die Verbindlichkeiten gegenüber der neue leben Holding AG aus Gewinnabführung und Ertragssteuerumlage enthalten.

Erläuterungen zur Gewinn- und Verlustrechnung

Zu I.1. Verdiente Beiträge für eigene Rechnung

	2013	2012
TEUR		
a) Gebuchte Bruttobeiträge		
Selbst abgeschlossenes Versicherungsgeschäft		
Unfallversicherung	14.293	15.017
Sonstige Versicherungen	5.511	4.504
	19.805	19.521
In Rückdeckung übernommenes Geschäft	148	141
Gesamtes Versicherungsgeschäft	19.953	19.662
b) Abgegebene Rückversicherungsbeiträge		
Selbst abgeschlossenes Versicherungsgeschäft		
Unfallversicherung	-2.813	-2.668
Sonstige Versicherungen	0	0
	-2.813	-2.668
In Rückdeckung übernommenes Geschäft	-2	-2
Gesamtes Versicherungsgeschäft	-2.815	-2.671
c) Veränderung der Bruttobeitragsüberträge		
Selbst abgeschlossenes Versicherungsgeschäft		
Unfallversicherung	6	8
Sonstige Versicherungen	-961	-332
	-955	-324
In Rückdeckung übernommenes Geschäft	4	0
Gesamtes Versicherungsgeschäft	-950	-323
d) Veränderung des Anteils der Rückversicherer an den Bruttobeitragsüberträgen		
Unfallversicherung	0	-1
Sonstige Versicherungen	0	0
	0	-1
Summe	16.188	16.667

Zu I.2. Technischer Zinsertrag für eigene Rechnung

Hierbei handelt es sich zum einen um die Zinszuführung zur Brutto-Rentendeckungsrückstellung für Rentenzahlungen aus anerkannten Invaliditätsfällen aus Allgemein Unfall- und Kinderunfallversicherungen. Der Zinssatz richtet sich nach dem zum Zeitpunkt der Anerkennung gültigen Rechnungszins. Zum anderen betrifft der Ausweis den Saldo aus Erträgen und unmittelbaren Aufwendungen aus Kapitalanlagen des für die UBR gebildeten Sicherungsvermögens.

Zu I.4. Aufwendungen für Versicherungsfälle für eigene Rechnung

	2013	2012
TEUR		
a) Bruttoszahlen für Versicherungsfälle		
Selbst abgeschlossenes Versicherungsgeschäft		
Unfallversicherung	4.773	4.272
Sonstige Versicherungen	536	536
	5.309	4.808
In Rückdeckung übernommenes Versicherungsgeschäft	13	11
b) Bruttoveränderung der Rückstellung für noch nicht abgewickelte Versicherungsfälle		
Selbst abgeschlossenes Versicherungsgeschäft		
Unfallversicherung	-1.273	-741
Sonstige Versicherungen	-46	42
	-1.318	-699
In Rückdeckung übernommenes Versicherungsgeschäft	5	6
Gesamtes Versicherungsgeschäft	4.009	4.126

Zu I.5. Veränderung der übrigen versicherungstechnischen Netto-Rückstellungen

Ausgewiesen wird die Zuführung zur Beitragsdeckungsrückstellung der UBR in Höhe von 1.634 (2.027) TEUR.

Zu I.6. Aufwendungen für erfolgsabhängige und erfolgsunabhängige Beitragsrückerstattung für eigene Rechnung

Der Ausweis in Höhe von 166 (403) TEUR betrifft mit 150 (352) TEUR die Zuführung zur Rückstellung für Beitragsrückerstattung UBR. Weiterhin wird hier der Aufwand aus der Gewinnbeteiligung von Gruppen-Unfallversicherungsverträgen in Höhe von 20 (22) TEUR gezeigt.

Zu I.7.a) Bruttoaufwendungen für den Versicherungsbetrieb

	2013	2012
TEUR		
Bruttoaufwendungen für den Versicherungsbetrieb		
Selbst abgeschlossenes Versicherungsgeschäft		
Unfallversicherung	4.048	3.937
Sonstige Versicherungen	3.496	2.769
	7.545	6.706
In Rückdeckung übernommenes Versicherungsgeschäft	81	83
Gesamtes Versicherungsgeschäft	7.625	6.789

Von den Bruttoaufwendungen für den Versicherungsbetrieb entfallen auf Abschlussaufwendungen 6.744 (6.000) TEUR und auf Verwaltungsaufwendungen 881 (791) TEUR.

Zu I.7.b) Erhaltene Provisionen und Gewinnbeteiligungen aus dem in Rückdeckung gegebenen Versicherungsgeschäft

Die Provisionen und Gewinnbeteiligungen aus dem in Rückdeckung gegebenen Versicherungsgeschäft sind im Geschäftsjahr auf 1.785 (1.598) TEUR gestiegen.

Zu I.10. Veränderung der Schwankungsrückstellung und ähnlicher Rückstellungen

Im Geschäftsjahr erhöhte sich gemäß § 341 h HGB i.V.m. Anlage 1 zu § 29 RechVersV die Schwankungsrückstellung für die Arbeitslosenversicherungsversicherung um 698 (-2.033) TEUR.

Zu I.11. Versicherungstechnisches Ergebnis für eigene Rechnung

	2013	2012
TEUR		
Versicherungstechnisches Ergebnis für eigene Rechnung		
Selbst abgeschlossenes Versicherungsgeschäft		
Unfallversicherung	5.594	5.202
Sonstige Versicherungen	-130	2.829
	5.464	8.030
In Rückdeckung übernommenes Versicherungsgeschäft	54	42
Gesamtes Versicherungsgeschäft	5.517	8.072

Zu I.1., I.4., I.6. und I.7. Rückversicherungssaldo aus den verdienten Beiträgen des Rückversicherers und den Anteilen des Rückversicherers an den Aufwendungen für Versicherungsfälle, Aufwendungen für erfolgsabhängige und erfolgsunabhängige Beitragsrückerstattung und den Aufwendungen für den Versicherungsbetrieb¹⁾

	2013	2012
TEUR		
Verdiente Beiträge	2.815	2.672
Aufwendungen für Versicherungsfälle	-610	-317
Aufwendungen für erfolgsabhängige und erfolgsunabhängige Beitragsrückerstattungen	-4	0
Aufwendungen für den Versicherungsbetrieb	-1.785	-1.598
Saldo	417	756

1) Bei der Darstellung des Rückversicherungssaldos sind Aufwandsposten zusätzlich mit einem Minuszeichen vor dem entsprechenden Betrag gekennzeichnet.

	2013	2012
TEUR		
Rückversicherungssaldo		
Selbst abgeschlossenes Versicherungsgeschäft		
Unfallversicherung	421	728
Sonstige Versicherungen	0	28
	421	756
In Rückdeckung übernommenes Versicherungsgeschäft	-4	0
Gesamtes Versicherungsgeschäft	417	756

Zu II.1. Erträge aus Kapitalanlagen

	2013	2012
TEUR		
a) Erträge aus Beteiligungen	27	32
– davon aus verbundenen Unternehmen: 0 (0) TEUR		
b) Erträge aus anderen Kapitalanlagen	1.991	1.993
– davon aus verbundenen Unternehmen: 0 (0) TEUR		
c) Erträge aus Zuschreibungen	0	19
d) Gewinne aus dem Abgang von Kapitalanlagen	8	11
Summe	2.027	2.056

Zu II.2. Aufwendungen für Kapitalanlagen

	2013	2012
TEUR		
a) Aufwendungen für die Verwaltung von Kapitalanlagen, Zinsaufwendungen und sonstige Aufwendungen für die Kapitalanlagen	93	106
b) Abschreibungen auf Kapitalanlagen	77	38
c) Verluste aus dem Abgang von Kapitalanlagen	0	0
Summe	169	145

Zu II. 3. Technischer Zinsertrag

Dieser Posten beinhaltet den Zinsaufwand zu dem in Posten I. 2. enthaltenen technischen Zinsertrag.

Zu II. 5. Sonstige Aufwendungen

Dieser Posten beinhaltet Aufwendungen aus der Aufzinsung von Rückstellung in Höhe von 46 (172) EUR.

Bewegung des Bestandes an selbst abgeschlossenen mindestens einjährigen Unfallversicherungen im Geschäftsjahr.

Die Angabe gemäß § 51 Abs. 4 Nr. 1 Buchstabe i RechVersV ist im Lagebericht auf Seite 8 dargestellt.

Sonstige Angaben

Beteiligungen an unserer Gesellschaft

Die neue leben Holding AG, Hamburg, hat uns mitgeteilt, dass ihr unmittelbar eine Mehrheitsbeteiligung an der neue leben Unfallversicherung AG, Hamburg, (Mitteilung gemäß § 20 Abs. 4 AktG) sowie gleichzeitig unmittelbar mehr als der vierte Teil der Aktien an der neue leben Unfallversicherung AG, Hamburg, (Mitteilung gemäß § 20 Abs. 1 und 3 AktG) gehören.

Konzernabschluss

Die Gesellschaft ist Konzerngesellschaft des HDI Haftpflichtverband der Deutschen Industrie Versicherungsverein auf Gegenseitigkeit, Hannover, sowie der Talanx AG, Hannover. Der HDI (Mutterunternehmen des HDI-Konzerns) stellt nach § 341 i HGB einen Konzernabschluss auf, in den die Gesellschaft einbezogen wird. Für die Talanx AG als Mutterunternehmen des Talanx-Konzerns ergibt sich daneben die Pflicht zur Aufstellung eines Konzernabschlusses aus § 290 HGB, welcher auf der Grundlage von § 315 a Abs. 1 HGB gemäß Artikel 4 der Verordnung (EG) Nr. 1606/2002 nach den International Financial Reporting Standards (IFRS), wie sie in der Europäischen Union (EU) anzuwenden sind, erstellt wird. Die Konzernabschlüsse werden im Bundesanzeiger bekannt gegeben.

Provisionen und sonstige Bezüge der Versicherungsvertreter, Personalaufwendungen

	2013	2012
TEUR		
1. Provisionen jeglicher Art der Versicherungsvertreter im Sinne des § 92 HGB für das selbst abgeschlossene Geschäft	3	1
2. Sonstige Bezüge der Versicherungsvertreter im Sinne des § 92 HGB	0	0
3. Löhne und Gehälter	28	22
4. Soziale Abgaben und Aufwendungen für Unterstützung	0	0
5. Aufwendungen für Altersversorgung	0	0
Summe	31	23

Mitarbeiter

Die neue leben Unfallversicherung AG beschäftigt keine Arbeitnehmer. Die anfallenden Arbeiten werden im Rahmen eines Funktionsausgliederungsvertrags von den Mitarbeitern der neue leben Lebensversicherung AG ausgeführt.

Organe

Unsere Aufsichtsrats- und Vorstandsmitglieder sind auf den Seiten 2 und 3 aufgeführt.

Organbezüge

Die Aufwendungen für die Bezüge an Mitglieder des Vorstandes betragen 28 (22) TEUR. Bezüge für frühere Mitglieder des Vorstandes und deren Hinterbliebene fielen nicht an.

Die Aufwendungen für die Mitglieder des Aufsichtsrats betragen 41 (38) TEUR.

Hamburg, den 26. Februar 2014

Der Vorstand:

Achim Adams

Hans-Jürgen Löckener

Bestätigungsvermerk des Abschlussprüfers.

Wir haben den Jahresabschluss – bestehend aus Bilanz, Gewinn- und Verlustrechnung sowie Anhang – unter Einbeziehung der Buchführung und den Lagebericht der neue leben Unfallversicherung Aktiengesellschaft, Hamburg, für das Geschäftsjahr vom 1. Januar bis 31. Dezember 2013 geprüft. Die Buchführung und die Aufstellung von Jahresabschluss und Lagebericht nach den deutschen handelsrechtlichen Vorschriften liegen in der Verantwortung der gesetzlichen Vertreter der Gesellschaft. Unsere Aufgabe ist es, auf der Grundlage der von uns durchgeführten Prüfung eine Beurteilung über den Jahresabschluss unter Einbeziehung der Buchführung und über den Lagebericht abzugeben.

Wir haben unsere Jahresabschlussprüfung nach § 317 HGB unter Beachtung der vom Institut der Wirtschaftsprüfer (IDW) festgestellten deutschen Grundsätze ordnungsmäßiger Abschlussprüfung vorgenommen. Danach ist die Prüfung so zu planen und durchzuführen, dass Unrichtigkeiten und Verstöße, die sich auf die Darstellung des durch den Jahresabschluss unter Beachtung der Grundsätze ordnungsmäßiger Buchführung und durch den Lagebericht vermittelten Bildes der Vermögens-, Finanz- und Ertragslage wesentlich auswirken, mit hinreichender Sicherheit erkannt werden. Bei der Festlegung der Prüfungshandlungen werden die Kenntnisse über die Geschäftstätigkeit und über das wirtschaftliche und rechtliche Umfeld der Gesellschaft sowie die Erwartungen über mögliche Fehler berücksichtigt. Im Rahmen der Prüfung werden die Wirksamkeit des rechnungslegungsbezogenen internen Kontrollsystems sowie Nachweise für die Angaben in Buchführung, Jahresabschluss und Lagebericht überwiegend auf der Basis von Stichproben beurteilt. Die Prüfung umfasst die Beurteilung der angewandten Bilanzierungsgrundsätze und der wesentlichen Einschätzungen der gesetzlichen Vertreter sowie die Würdigung der Gesamtdarstellung des Jahresabschlusses und des Lageberichts. Wir sind der Auffassung, dass unsere Prüfung eine hinreichend sichere Grundlage für unsere Beurteilung bildet.

Unsere Prüfung hat zu keinen Einwendungen geführt.

Nach unserer Beurteilung aufgrund der bei der Prüfung gewonnenen Erkenntnisse entspricht der Jahresabschluss den gesetzlichen Vorschriften und vermittelt unter Beachtung der Grundsätze ordnungsmäßiger Buchführung ein den tatsächlichen Verhältnissen entsprechendes Bild der Vermögens-, Finanz- und Ertragslage der Gesellschaft. Der Lagebericht steht in Einklang mit dem Jahresabschluss, vermittelt insgesamt ein zutreffendes Bild von der Lage der Gesellschaft und stellt die Chancen und Risiken der zukünftigen Entwicklung zutreffend dar.

Köln, den 12. März 2014

KPMG AG
Wirtschaftsprüfungsgesellschaft

Rainer Husch
Wirtschaftsprüfer

Rolf-Theo Klein
Wirtschaftsprüfer

Überschussbeteiligung.

Beteiligung an den Bewertungsreserven

Im Sinne von § 153 VVG werden die Bewertungsreserven regelmäßig neu ermittelt und nach einem verursachungsorientierten Verfahren den Versicherungsverträgen rechnerisch zugeordnet. Anspruchsberechtigt sind grundsätzlich alle Versicherungen, bei denen eine Beteiligung an Überschüssen aus Kapitalerträgen vereinbart ist.

Die Höhe des Anteils einer Versicherung an den gesamten Bewertungsreserven ist abhängig von den tatsächlich vorhandenen Bewertungsreserven, dem Anteil der anspruchsberechtigten Versicherungen an den gesamten Bewertungsreserven sowie dem einzelvertraglichen Anteil selbst.

Bei Beendigung einer anspruchsberechtigten Versicherung wird der für diesen Zeitpunkt aktuell ermittelte Betrag zur Hälfte zugeteilt und an den Versicherungsnehmer ausgezahlt.

Überschussbeteiligung der Versicherungsnehmer für 2014

Für das in 2014 beginnende Versicherungsjahr wurden folgende Überschussanteilsätze festgelegt:

Unfallversicherung mit garantierter Beitragsrückzahlung (Abrechnungsverband UBR)

Unfallversicherungen mit garantierter Beitragsrückzahlung erhalten zu Beginn des Versicherungsjahres einen jährlichen Überschussanteil. Es wurden keine Schlussüberschussanteile festgelegt.

1. Tarifgruppe 03

1.1 Versicherungen gegen laufenden Beitrag (beitragspflichtige Versicherungen)

Bei beitragspflichtigen Versicherungen werden die jährlichen Überschussanteile zur Erhöhung der Invaliditätssumme und – sofern mit abgeschlossen – des Krankenhaustagegeldes mit Genesungsgeld verwendet (Unfallbonus). Der Unfallbonus wird im Leistungsfall zusätzlich mit ausgezahlt.

Unfallbonus

Versicherungsdauer	bis 16 Jahre	20 %	der Invaliditätssumme und – sofern mit abgeschlossen – des Krankenhaustagegeldes
	17–21 Jahre	18 %	der Invaliditätssumme und – sofern mit abgeschlossen – des Krankenhaustagegeldes
	22–26 Jahre	16 %	der Invaliditätssumme und – sofern mit abgeschlossen – des Krankenhaustagegeldes
	ab 27 Jahre	14 %	der Invaliditätssumme und – sofern mit abgeschlossen – des Krankenhaustagegeldes
Schlussüberschussanteil		0 %	des Rückzahlungsanspruchs pro Jahr der Beitragszahlung

1.2 beitragsfreie Versicherungen

Bei beitragsfreien Versicherungen werden die laufenden Überschussanteile verzinslich angesammelt und bei Beendigung der Versicherung ausgezahlt. Die Versicherung erhält den ersten Überschussanteil zu Beginn des Versicherungsjahres, das auf die Beitragsfreistellung folgt.

Zinsüberschussanteil	0,45 %	der überschussberechtigten Deckungsrückstellung
----------------------	--------	---

2. Tarifgruppe 04

2.1 Versicherungen gegen laufenden Beitrag (beitragspflichtige Versicherungen)

Bei beitragspflichtigen Versicherungen werden die jährlichen Überschussanteile zur Erhöhung der Invaliditätssumme und – sofern mit abgeschlossen – des Krankenhaustagegeldes mit Genesungsgeld verwendet (Unfallbonus). Der Unfallbonus wird im Leistungsfall mit ausgezahlt.

Unfallbonus

Versicherungsdauer	bis 16 Jahre	55 %	der Invaliditätssumme und – sofern mit abgeschlossen – des Krankenhaustagegeldes
	17–21 Jahre	45 %	der Invaliditätssumme und – sofern mit abgeschlossen – des Krankenhaustagegeldes
	22–26 Jahre	40 %	der Invaliditätssumme und – sofern mit abgeschlossen – des Krankenhaustagegeldes
	ab 27 Jahre	35 %	der Invaliditätssumme und – sofern mit abgeschlossen – des Krankenhaustagegeldes
Schlussüberschussanteil		0 %	des Rückzahlungsanspruchs pro Jahr der Beitragszahlung

2.2 beitragsfreie Versicherungen

Bei beitragsfreien Versicherungen werden die laufenden Überschussanteile verzinslich angesammelt und bei Beendigung der Versicherung ausgezahlt. Die Versicherung erhält den ersten Überschussanteil zu Beginn des Versicherungsjahres, das auf die Beitragsfreistellung folgt.

Zinsüberschussanteil	0,95 %	der überschussberechtigten Deckungsrückstellung
----------------------	--------	---

3. Tarifgruppe 07

3.1 Versicherungen gegen laufenden Beitrag (beitragspflichtige Versicherungen)

Bei beitragspflichtigen Versicherungen werden die jährlichen Überschussanteile zur Erhöhung der Invaliditätssumme und – sofern mit abgeschlossen – des Krankenhaustagegeldes mit Genesungsgeld verwendet (Unfallbonus). Der Unfallbonus wird im Leistungsfall mit ausgezahlt.

Unfallbonus

Versicherungsdauer	bis 20 Jahre	100 %	der Invaliditätssumme und – sofern mit abgeschlossen – des Krankenhaustagegeldes
	21–25 Jahre	80 %	der Invaliditätssumme und – sofern mit abgeschlossen – des Krankenhaustagegeldes
	26–30 Jahre	70 %	der Invaliditätssumme und – sofern mit abgeschlossen – des Krankenhaustagegeldes
	ab 31 Jahre	50 %	der Invaliditätssumme und – sofern mit abgeschlossen – des Krankenhaustagegeldes
Schlussüberschussanteil		0 %	des Rückzahlungsanspruchs pro Jahr der Beitragszahlung

3.2 beitragsfreie Versicherungen

Bei beitragsfreien Versicherungen werden die laufenden Überschussanteile verzinslich angesammelt und bei Beendigung der Versicherung ausgezahlt. Die Versicherung erhält den ersten Überschussanteil zu Beginn des Versicherungsjahres, das auf die Beitragsfreistellung folgt.

Zinsüberschussanteil	1,45 %	der überschussberechtigten Deckungsrückstellung
----------------------	--------	---

4. Verzinsliche Ansammlung

Bei Versicherungen, deren Überschussanteile verzinslich angesammelt werden, wird das Ansammlungsguthaben mit insgesamt 3,7 % p. a. verzinst.

5. Tarifgruppen

Tarifgruppe 03 = Tarife nach Sterbetafel DAV 1994 T für Männer bzw. Frauen 3,25 %

Tarifgruppe 04 = Tarife nach Sterbetafel DAV 1994 T für Männer bzw. Frauen 2,75 %

Tarifgruppe 07 = Tarife nach Sterbetafel DAV 1994 T für Männer bzw. Frauen 2,25 %

Bericht des Aufsichtsrats.

Der Aufsichtsrat hat den Vorstand der neue leben Unfallversicherung AG im Berichtsjahr auf der Basis ausführlicher schriftlicher und mündlicher Berichte des Vorstands regelmäßig überwacht. Der Aufsichtsrat trat insgesamt zweimal zu Sitzungen zusammen, um sich über die Geschäftsentwicklung und Lage des Unternehmens zu informieren und um die anstehenden Beschlüsse zu fassen. Weiter hat sich der Aufsichtsrat durch regelmäßige Vorlage von Unterlagen über die Lage und die strategische Ausrichtung der Gesellschaft, den Geschäftsverlauf sowie das Risikomanagement unterrichten lassen.

Schwerpunkte der Beratungen im Plenum

Der Personalausschuss des Aufsichtsrats hat Beschlussempfehlungen an das Aufsichtsratsplenum zu Vorstandsangelegenheiten sowie zur Vergütung der Mitglieder des Vorstands ausgesprochen. Das Gremium konnte sich in der Sitzung am 13. März 2014 von der Angemessenheit der Vorstandsvergütung hinreichend überzeugen.

Der Vorstand hat dem Aufsichtsrat alle zustimmungspflichtigen Geschäfte vorgelegt, der Aufsichtsrat hat die nach Satzung oder Geschäftsordnung notwendigen Zustimmungen in jedem Fall erteilt.

In den Quartalsberichten gemäß § 90 AktG wurden unter anderem die Entwicklung der Beitragseinnahmen, des eingelösten Neugeschäfts, des Bestandes und der Kosten sowie die Risikolage dargestellt und erläutert. Die Aufsichtsratsvorsitzende wurde darüber hinaus vom Vorstand laufend über wichtige Entwicklungen und anstehende Entscheidungen unterrichtet.

Die Geschäftsordnung für den Vorstand sieht vor, dass der Gesamtvorstand auch über die Erstellung und jährliche Überprüfung der Geschäfts- und Risikostrategie entscheidet. Ferner wurde der Aufsichtsrat in den Sitzungen über den aktuellen Stand zum Risikomanagement sowie zur Risikostrategie informiert, er hat sich von der Leistungsfähigkeit des Risikomanagementsystems überzeugt und die Risikostrategie für das Geschäftsjahr 2013 im Rahmen der Sitzung erörtert. Damit wird auch den aufsichtsbehördlichen Mindestanforderungen an das Risikomanagement im Rahmen einer guten und verantwortungsbewussten Unternehmensführung und -überwachung entsprochen.

Der Aufsichtsrat sah sich zu Prüfungsmaßnahmen nach § 111 Abs. 2 AktG im Geschäftsjahr 2013 nicht veranlasst.

Der Aufsichtsrat konnte sich davon überzeugen, dass der Vorstand seine operativen Schwerpunkte zutreffend gesetzt hat. Insgesamt hat der Aufsichtsrat im Rahmen seiner gesetzlichen und satzungsgemäßen Zuständigkeiten an den Entscheidungen des Vorstands mitgewirkt und sich von der Rechtmäßigkeit, Ordnungsmäßigkeit und Wirtschaftlichkeit der Unternehmensführung überzeugt.

Jahresabschlussprüfung

Der Jahresabschluss und der Lagebericht der Gesellschaft sowie der Prüfungsbericht des Abschlussprüfers haben dem Aufsichtsrat vorgelegen. Der vom Vorstand vorgelegte Jahresabschluss zum 31. Dezember 2013 sowie der Lagebericht sind unter Einbeziehung der Buchführung von der KPMG AG Wirtschaftsprüfungsgesellschaft, Köln, geprüft worden. Die Prüfung hat keinen Anlass zu Beanstandungen gegeben; in dem erteilten uneingeschränkten Bestätigungsvermerk wird erklärt, dass die Buchführung und der Jahresabschluss ein den tatsächlichen Verhältnissen entsprechendes Bild der Vermögens-, Finanz- und Ertragslage vermitteln, und dass der Lagebericht im Einklang mit dem Jahresabschluss steht.

Die Abschlussunterlagen und die Prüfungsberichte des Abschlussprüfers wurden allen Aufsichtsratsmitgliedern rechtzeitig zugeleitet.

Der Abschlussprüfer war bei der Sitzung über die Beratung des Jahresabschlusses und des Lageberichts anwesend, hat über die Durchführung der Prüfung berichtet und stand dem Aufsichtsrat für ergänzende Auskünfte zum Jahresabschluss und La-

gebericht wie auch zum Prüfungsbericht zur Verfügung. Der Aufsichtsrat hat den vom Vorstand aufgestellten Jahresabschluss erörtert und auch den Prüfungsbericht des Abschlussprüfers geprüft und zu einzelnen Punkten Nachfragen an den Abschlussprüfer gerichtet. Der Aufsichtsrat ist zu dem Ergebnis gekommen, dass der Prüfungsbericht in Übereinstimmung mit den §§ 317 und 321 HGB steht und keinen Bedenken begegnet. Weiter ist der Aufsichtsrat zu dem Ergebnis gekommen, dass der Lagebericht die Anforderungen des § 289 HGB erfüllt und in Übereinstimmung mit den Aussagen der Berichte an den Aufsichtsrat gemäß § 90 AktG steht. Der Lagebericht steht auch in Einklang mit der eigenen Einschätzung des Aufsichtsrats hinsichtlich der Lage der Gesellschaft. Dem Lagebericht und insbesondere den dort getroffenen Aussagen zur weiteren Unternehmensentwicklung stimmt der Aufsichtsrat zu.

Nach dem abschließenden Ergebnis der vom Aufsichtsrat selbst vorgenommenen Prüfung des Jahresabschlusses und des Lageberichts sind Einwendungen nicht zu erheben, so dass der Aufsichtsrat sich dem Urteil der Abschlussprüfer angeschlossen und den vom Vorstand aufgestellten Jahresabschluss am 13. März 2014 gebilligt hat. Damit ist der Jahresabschluss festgestellt.

Der Aufsichtsrat hat ferner den Bericht des Verantwortlichen Aktuars über die wesentlichen Ergebnisse seines Erläuterungsberichts 2013 zur versicherungsmathematischen Bestätigung nach Aussprache ohne Beanstandung sowie den Bericht der Internen Revision und den Compliance-Bericht für das Geschäftsjahr 2013 nach Aussprache ohne Beanstandung entgegengenommen.

Besetzung von Vorstand und Aufsichtsrat

Nachdem Herr Löckener zum Ende der Hauptversammlung der Gesellschaft am 1. März 2013 den Vorstandsvorsitz der Gesellschaft unter Aufrechterhaltung seines Mandats als Mitglied des Vorstands niedergelegt hat, hat der Aufsichtsrat Herrn Achim Adams zum Vorstandsvorsitzenden der Gesellschaft ernannt.

Die Herren Dr. Wildgruber und Dr. Wienke haben zum Ablauf des 31. Dezember 2012 bzw. zum Ende der Hauptversammlung am 1. März 2013 ihre Mandate im Aufsichtsrat der Gesellschaft niedergelegt. Der Aufsichtsrat dankt Herrn Dr. Wildgruber und Herrn Dr. Wienke für die geleistete, stets konstruktive Zusammenarbeit in diesem Gremium.

Als Nachfolger wurde im Rahmen einer außerordentlichen Hauptversammlung der Gesellschaft am 7. Februar 2013 Frau Dr. Witt und im Rahmen der ordentlichen Hauptversammlung am 1. März 2013 Herr Frieg in den Aufsichtsrat gewählt.

Mit Wirkung ab dem 1. Januar 2013 wurde Herr Klein zum stellvertretenden Vorsitzenden des Aufsichtsrats gewählt. Frau Klunk wurde mit Wirkung zum Ende der Hauptversammlung am 1. März 2013 zur Vorsitzenden des Aufsichtsrats gewählt.

Dank an Vorstand und Mitarbeiter

Der Aufsichtsrat dankt den Mitgliedern des Vorstands für ihren Einsatz und die im Geschäftsjahr 2013 erfolgreich geleistete Arbeit.

Hamburg, 13. März 2014

Für den Aufsichtsrat:

Iris Klunk
Vorsitzende

Impressum

neue leben Unfallversicherung AG

Sachsenstraße 8

20097 Hamburg

Telefon +49 40 23891-0

Telefax +49 40 23891-333

E-Mail: info@neueleben.de

Amtsgericht Hamburg,

HRB 42574

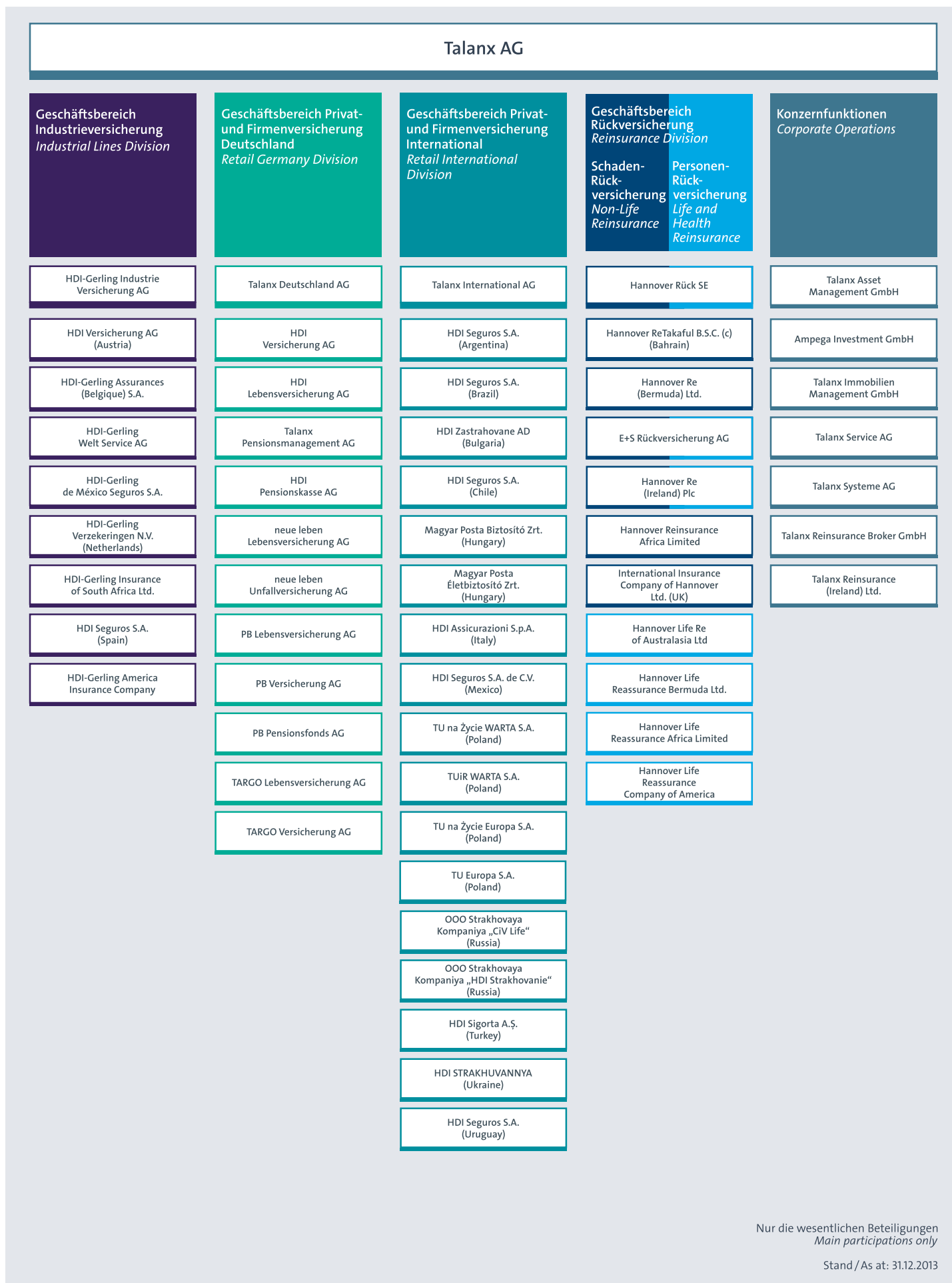
www.neueleben.de

Ansprechpartner für Presse und Öffentlichkeitsarbeit

Telefon +49 511 3747-2022

Telefax +49 511 3747-2025

pr@talanx.com



neue leben Unfallversicherung AG

Sachsenstraße 8

20097 Hamburg

Telefon + 49 40 23891-0

Telefax + 49 40 23891-333

E-Mail: info@neueleben.de

www.neueleben.de