

neue leben
Unfallversicherung AG



neue leben Unfallversicherung AG auf einen Blick.

	2016	2015	+/- %
TEUR			
Gebuchte Bruttobeiträge	19.626	19.136	2,6
Neugeschäftsbeiträge (APE-Basis) ¹⁾	1.835	1.149	59,7
Bruttoszahlungen für Versicherungsfälle	6.021	5.721	5,2
Versicherungstechnische Nettorückstellungen	47.047	47.426	-0,8
Kapitalanlagen	52.538	57.224	-8,2
Ergebnis aus Kapitalanlagen	1.727	1.700	1,6
Nettoverzinsung (in %)	3,1	3,1	

1) Annual Premium Equivalent (laufende Neugeschäftsbeiträge + 1/10 der Neugeschäfts-Einmalbeiträge)

Inhalt.

2	Verwaltungsorgane der Gesellschaft
2	Aufsichtsrat
3	Vorstand
4	Lagebericht
4	Geschäftstätigkeit, Organisation und Struktur
4	Wirtschaftsbericht
11	Risikobericht
17	Prognose- und Chancenbericht
20	Versicherungsarten (Anlage 1 zum Lagebericht)
21	Jahresabschluss
22	Bilanz zum 31.12.2016
26	Gewinn- und Verlustrechnung
28	Anhang
44	Bestätigungsvermerk des Abschlussprüfers
45	Überschussbeteiligung
47	Bericht des Aufsichtsrats

Verwaltungsorgane der Gesellschaft.

Aufsichtsrat

Ulrich Rosenbaum

Vorsitzender

Mitglied des Vorstandes
der Talanx Deutschland AG
Brühl

Dr. Cirsten Witt

Hamburg

Jürgen Marquardt

stellv. Vorsitzender

Mitglied des Vorstandes
der Hamburger Sparkasse AG
Heidenau

Marina Barth

Mitglied des Vorstandes
der Sparkasse Hannover
Wedemark

Thomas Fürst

Mitglied des Vorstandes
der Die Sparkasse Bremen AG
Bremen

Hans-Jürgen Löckener

Tutzing

Wolfgang Pötschke

Vorsitzender des Aufsichtsrats
der Sparkasse zu Lübeck AG
Lübeck

Jörn Stapelfeld

Vorsitzender des Vorstandes
der Talanx Systeme AG
Hamburg

Dr. Martin Wienke

Generalbevollmächtigter der Talanx AG
Hannover

Vorstand

Silke Fuchs

Hamburg

Im Vorstand der
neue leben Unfallversicherung AG
verantwortlich für

- Kundenservice
- Informationstechnologie
- Geldwäschebekämpfung

Iris Kremers

Hamburg

Im Vorstand der
neue leben Unfallversicherung AG
verantwortlich für

- Kooperationsmanagement
- Risikomanagement
- Revision
- Compliance
- Personal
- Rechnungswesen, Bilanzierung und Steuern
- Controlling
- Recht
- Versicherungsmathematische Funktion

Dr. Bodo Schmithals

Hamburg

Im Vorstand der
neue leben Unfallversicherung AG
verantwortlich für

- Vertrieb Hamburg Vertriebspartnerservice
- Vertrieb Nord/Ost
- Vertriebsmanagement
- Vertrieb Süd/West
- Innere Dienste
- Datenschutz
- Marketing und Vertriebskonzepte
- Mathematik/Produkte
- Aktuarielle Steuerung
- Rückversicherung (Leben)
- Vermögensanlage und -verwaltung

Sebastian Greif

(bis 31.12.2016)

Vorsitzender

Hamburg

Lagebericht.

Geschäftstätigkeit, Organisation und Struktur

Unternehmenspolitischer Hintergrund

Die neue leben Unfallversicherung AG mit Sitz in Hamburg ist eine 100 %ige Tochtergesellschaft der neue leben Holding AG. Die Hauptaktionärin der neue leben Holding AG ist mit 67,5 % minus einer Aktie die Talanx Deutschland Bancassurance GmbH, eine mittelbare Tochtergesellschaft der Talanx AG. Die weiteren Anteile werden mittelbar und unmittelbar von drei Großsparkassen (Hamburger Sparkasse AG, Die Sparkasse Bremen AG und Mittelbrandenburgische Sparkasse in Potsdam) gehalten. Zusammen mit der neue leben Lebensversicherung AG, der neue leben Pensionskasse AG, der neue leben Pensionsverwaltung AG und der neue leben Holding AG bildet die neue leben Unfallversicherung AG die „neue leben Versicherungen“.

Als Vorsorgespezialist und kompetenter Partner der Sparkassen positioniert sich die neue leben mit hoher Expertise in den Geschäftsfeldern der privaten und betrieblichen Altersvorsorge sowie der Absicherung von Lebensrisiken. Mit leistungsstarken und flexiblen Vorsorgelösungen sowie maßgeschneiderten Zielgruppenkonzepten haben wir uns bei Sparkassen und Kunden als Qualitätsanbieter etabliert.

Die neue leben Unfallversicherung AG ist Teil des Talanx-Geschäftsbereichs Privat- und Firmenversicherung Deutschland.

Unsere Vertriebspartner

Die enge Kooperation mit den Sparkassen ist maßgeblich für die erfolgreiche Entwicklung der neuen leben. Unsere Strategie, Produkte, Prozesse, Technik und Services richten wir konsequent auf Sparkassen und die gemeinsamen Kunden aus. Die verständlichen und flexiblen Vorsorgekonzepte sind maßgeschneidert für die ganzheitliche Beratung im Rahmen des Sparkassen-Finanzkonzeptes. Zudem unterstützen wir die Sparkassen durch eine hohe Integration in ihre IT-Infrastruktur und ihre Vertriebsprozesse.

Um eine hohe Beratungsqualität sicherzustellen, bietet die neue leben eine intensive Betreuung und Schulung der Vertriebsmitarbeiter

sowie vielfältige Beratungs- und Trainingsangebote zur fachlichen und verkäuferischen Qualifizierung über die neue leben-Bancassurance-Akademie. Des Weiteren beteiligt sich die neue leben an der Brancheninitiative „gut beraten“ des GDV und bietet eigene Maßnahmen im Unternehmen zur kontinuierlichen Weiterbildung an.

Gemeinsam mit unseren Sparkassenpartnern entwickeln wir Vorsorgestrategien, um einerseits die Erträge zu erhöhen sowie Marktanteile der Sparkassen im Vorsorgebereich auszubauen und andererseits die Kundenzufriedenheit und langfristige Bindung zu steigern. Ausgewählten Versicherungsmaklern bieten wir ein kundenorientiertes Paket aus hoher Produktqualität und bedarfsgerechten Serviceleistungen im Rahmen einer langfristigen Zusammenarbeit.

Dienstleistungen im Konzernverbund

Die Einbindung der neue leben Unfallversicherung AG in eine große Versicherungsgruppe ermöglicht die gemeinsame Nutzung gesellschaftsübergreifend organisierter Funktionen und damit die sinnvolle Nutzung von Synergien und Ressourcen. Hierdurch können die Kostenvorteile einer einheitlichen Bearbeitung im Konzern genutzt und bessere Konditionen bei Lieferanten erreicht werden.

Wesentliche Dienstleistungen übergreifend tätiger Funktionsbereiche wie z. B. Rechnungswesen, In-/Exkasso und Personal werden unter anderem über die Talanx Service AG und die HDI Kundenservice AG zentral für die Inlandsgesellschaften des Talanx-Konzerns erbracht, also auch für die neue leben Unfallversicherung AG. Darüber hinaus nutzt die neue leben Unfallversicherung AG die zentralen Dienstleistungen der Talanx Asset Management GmbH, die die Vermögensverwaltung für die Versicherungsgesellschaften im Konzern betreibt, sowie die IT-Dienstleistungen der Talanx Systeme AG.

Wirtschaftsbericht

Gesamtwirtschaftliche und branchenbezogene Rahmenbedingungen

Volkswirtschaftliche Entwicklung

Die Weltwirtschaft startete turbulent ins Jahr 2016. Schwellenländer hatten zu Beginn des Jahres Sorgen über die Entwicklung der chinesischen Wirtschaft und die Fortsetzung des Rohstoffpreisverfalls. Die Erholung der Rohstoffpreise, eine Stabilisierung des Wirtschaftswachstums in China sowie die globale geldpolitische Unterstützung sorgten im Verlauf des Jahres dort jedoch für eine zuneh-

mende Stabilisierung. In der entwickelten Welt blieb, trotz politischer Unsicherheiten insbesondere in den USA, in Großbritannien und Italien, der private Konsum der zentrale Wachstumstreiber, unterstützt von niedrigen Energiepreisen und der expansiven Geldpolitik.

Die Wirtschaft im Euroraum legte im zweiten und dritten Quartal jeweils um 0,3 % zu, die jährliche Teuerungsrate lag im Dezember bei 1,1 %. Die positive Entwicklung am Arbeitsmarkt setzte sich fort, die Arbeitslosigkeit im Euroraum sank im November auf den tiefsten Stand seit 2009 (9,8 %) trotz der politischen und ökonomischen Unsicherheiten, die das britische EU-Austrittsreferendum und der Rücktritt des italienischen Ministerpräsidenten mit sich brachten. Deutschlands Bruttoinlandsprodukt (BIP) wies im dritten Quartal ein Wachstum von 0,2 % auf, nach einem Plus von 0,4 bis 0,7 % in der ersten Jahreshälfte. Neben dem privaten Konsum als Wachstumstreiber trugen steigende Staatsausgaben zur Belebung bei. Auch im Vereinigten Königreich fiel die Arbeitslosenquote im Oktober 2016 mit 4,8 % auf den tiefsten Stand seit 2005.

Die US-Wirtschaft entwickelte sich nach einem schwachen Start in das Jahr 2016 im weiteren Verlauf relativ robust. Im dritten Quartal lag die annualisierte Wachstumsrate bei 3,5 %, das stärkste Wachstum seit zwei Jahren; die jährliche Teuerung kletterte zum Jahresende auf 2,1 %. Auch hier ist der private Konsum der zentrale Wachstumstreiber, der durch eine solide Arbeitsmarktentwicklung gestützt wird. Die Abschwächung des Wirtschaftswachstums in China setzte sich fort. Die jährliche Wachstumsrate des BIP lag 2016 bei 6,6 %, nach einem Wachstum von 7,0 % im Jahr 2015. Geld- und fiskalpolitische Maßnahmen verhinderten eine deutlichere Wachstumsabschwächung.

Kapitalmärkte

Die Kapitalmärkte waren 2016 weiterhin geprägt von einer expansiven Geldpolitik. Im März des Berichtsjahres lockerte die Europäische Zentralbank (EZB) erneut ihre Geldpolitik: Sie senkte den Hauptrefinanzierungs- und Einlagezins, erweiterte das Ankaufprogramm um Unternehmensanleihen, erhöhte die monatlichen Anleihenkäufe auf 80 Mrd. EUR und kündigte vier neue längerfristige Refinanzierungsgeschäfte an. Zwar kündigte die EZB im Dezember eine Reduzierung ihrer monatlichen Anleihenkäufe von 80 Mrd. EUR auf 60 Mrd. EUR an, verlängerte gleichzeitig aber die Laufzeit des Programms um neun Monate bis Ende 2017.

Auch die Rentenmärkte wurden im Jahresverlauf 2016 wesentlich von der Europäischen Zentralbankpolitik bestimmt. Zusätzlich gab es eine Reihe an makroökonomischen Themen sowie diverse politische Entscheidungen, die Einfluss auf die Marktentwicklung an die-

sen Märkten hatten. Dazu gehörten zu Jahresbeginn Sorgen um eine nachlassende Wachstumsdynamik in China und anderen Schwellenländern. Unter politischen Gesichtspunkten fokussierten sich die Rentenmärkte auf die Entscheidungen zum Brexit, zur US-Wahl und zum italienischen Verfassungsreferendum. Im Vorfeld der Entscheidungen war stets eine erhöhte Volatilität zu erkennen, die unerwarteten Ergebnisse berührten die Märkte dann aber jeweils nur kurzfristig – z. B. der Renditerückgang für Bundesanleihen nach dem Brexit-Votum. Im Falle des Wahlausgangs in den USA kam es im Euroraum zu einer positiven Gegenreaktion. Die US-Notenbank hob im Dezember 2016 zum zweiten Mal nach der Finanzkrise ihren Leitzins an und verwies auf einen verbesserten Arbeitsmarkt und Signale einer höheren Inflation. Diese moderate Zinsanhebung hatte für die Euro-Rentenmärkte noch keine Signalwirkung, sodass es zu einem insgesamt positiven Jahresausklang für Zinspapiere infolge fallender Zinsen und sinkender Risikoaufschläge kam. An den US-Märkten sorgten der Wahlausgang und positive Konjunkturerwartungen für deutlich steigende Zinsen zum Jahresende – zehnjährige US-Treasuries stiegen in der Spitze um über 70 Basispunkte auf fast 2,6 % an und weisen in der Spitze einen Zinsabstand zu zehnjährigen Bundesanleihen von ca. 230 Basispunkten aus.

Neben den zinspolitischen Rahmenbedingungen standen auch 2016 idiosynkratische Risiken und diverse M&A-Aktivitäten im Vordergrund. Nach der Schwäche im ersten Quartal zeigten Energie- und Rohstoffwerte eine deutliche Kurserholung. Bail-in-Regulierung und Kapitalisierungen waren im Bankensektor weiter im Fokus, speziell bei italienischen Banken. Rechtsrisiken blieben für Banken ein sehr präsent Thema. Der Primärmarkt zeigte weiterhin eine starke Aktivität, allerdings war erneut ein leichter Rückgang zum Vorjahresvolumen zu verzeichnen. Insbesondere Unternehmensanleihen mit längeren Laufzeiten, Emittenten aus dem höher verzinslichen Segment sowie nachrangige Bankenemissionen waren gefragt. Covered Bonds zeigten eine durchschnittliche Neuemissionsaktivität. Wie schon im Vorjahr war das Nettoemissionsvolumen leicht negativ.

Die Aktienmärkte konnten nach einem schwachen Jahresauftakt 2016 im vierten Quartal deutlich zulegen und das Börsenjahr positiv abschließen: Der DAX kletterte im Gesamtjahr um 6,9 %, der S&P 500 um 9,5 %. Deutlich schwächer – gleichwohl positiv – entwickelten sich der EURO STOXX 50 mit 0,7 % und der Nikkei mit 0,4 %.

Deutsche Versicherungswirtschaft

Die Ausführungen zu den Versicherungsmärkten stützen sich auf Veröffentlichungen des Gesamtverbands der Deutschen Versicherungswirtschaft e. V. (GDV) und beinhalten vorläufige Daten.

Die deutsche Versicherungswirtschaft konnte im abgelaufenen Geschäftsjahr 2016 ihre Beitragseinnahmen nahezu stabil halten. Laut Hochrechnung erreichte die Branche einen leichten Zuwachs von 0,2 % auf 194,2 Mrd. EUR.

Der Anstieg resultiert insbesondere aus der Schaden- und Unfallversicherung, die von einem Anstieg der Beiträge um 2,9 % auf 66,3 Mrd. EUR bei allerdings nachgebenden versicherungstechnischen Gewinnen ausgeht. Zuwächse verzeichneten zudem die Unternehmen der privaten Krankenversicherung, die Beiträge in Höhe von 37,2 Mrd. EUR und damit ein Wachstum von 1,1 % erwarten.

Bei den Lebensversicherern, Pensionskassen und Pensionsfonds gingen die Prämieinnahmen 2016 um voraussichtlich 2,2 % auf 90,7 Mrd. EUR zurück. Das Neugeschäft entwickelte sich erwartungsgemäß schwächer. Während das Geschäft mit laufenden Beiträgen in Höhe von 64,3 Mrd. EUR weitgehend konstant blieb, setzte sich die Konsolidierung der Einmalbeiträge mit einem Rückgang um 6,1 % auf 26,3 Mrd. EUR fort.

Rechtliche und regulatorische Rahmenbedingungen

Aufsichtsrechtliche Anforderungen

Zum Schutz ihrer Kunden und um die Stabilität der Finanzmärkte zu gewährleisten, unterliegen Versicherungsunternehmen (Erst- und Rückversicherungsgesellschaften), Banken und Kapitalanlagegesellschaften weltweit besonderen, komplexen rechtlichen Regelungen zur Regulierung ihrer Geschäftstätigkeit. Die zurückliegenden Jahre waren insbesondere vor dem Hintergrund der Finanzkrise in den Jahren 2007 bis 2010 durch eine intensive Weiterentwicklung und damit eine einhergehende Verschärfung und zunehmende Komplexität der aufsichtsrechtlichen Anforderungen an diese beaufsichtigten Unternehmen gekennzeichnet.

Mit dem Inkrafttreten des neuen Versicherungsaufsichtsgesetzes in der Bundesrepublik Deutschland und der delegierten Rechtsakte der Europäischen Kommission zum 1.1.2016 hat diese Entwicklung nunmehr ihren vorläufigen Höhepunkt erreicht. Durch die damit umgesetzte Solvency-II-Richtlinie wird ein Drei-Säulen-Ansatz verfolgt. Die (quantitative) Säule I regelt Einzelheiten zur notwendigen Kapitalausstattung der Versicherungsunternehmen. Um den konkre-

ten Kapitalbedarf zu berechnen, können die Unternehmen entweder auf ein gesetzlich vorgegebenes Standardmodell zurückgreifen oder aber ein eigenes internes Modell nutzen. Die Talanx nutzt für die Gruppe sowie wesentliche Versicherungsgesellschaften des Konzerns ein durch die Bundesanstalt für Finanzdienstleistungsaufsicht (BaFin) bereits im November 2015 genehmigtes partielles internes Modell, das hinsichtlich seiner Anwendbarkeit auf der Ebene einzelner Versicherungsgesellschaften mit dem Genehmigungsbescheid der BaFin per Oktober 2016 um die wesentlichen inländischen Lebensversicherungsunternehmen erweitert wurde.

Säule II betrifft das qualitative Risikomanagementsystem und beinhaltet vor allem Anforderungen an die Geschäftsorganisation des Versicherungsunternehmens. Im Rahmen der Säule III werden Berichterstattungspflichten der Versicherungsunternehmen geregelt, insbesondere Berichtspflichten gegenüber Aufsichtsbehörden und der Öffentlichkeit. Zusätzlich werden durch die Umsetzung von Solvency II Neuerungen im Bereich der Beaufsichtigung von Versicherungsgruppen eingeführt, die auch Auswirkungen auf die Talanx-Gruppe haben werden. So besteht seit dem 1.1.2016 nunmehr eine Gruppenaufsicht, in deren Rahmen die BaFin als nationale Versicherungsaufsicht des obersten Mutterunternehmens (und Gruppenaufsichtsbehörde), die nationalen Aufsichtsbehörden der jeweiligen ausländischen Konzerngesellschaften und die European Insurance and Occupational Pensions Authority (EIOPA) in einem gemeinsamen Aufsichtskollegium zusammenarbeiten.

Auch nach dem Inkrafttreten des neuen Versicherungsaufsichtsgesetzes behält die aufsichtsrechtliche Regulierung ein unvermindert hohes Tempo bei. Nur sechs Monate nach seinem Inkrafttreten wurde das Versicherungsaufsichtsgesetz durch das am 2.7.2016 in Kraft getretene Finanzmarktnovellierungsgesetz ergänzt und § 23 Abs. 6 VAG neu eingefügt. Versicherungsunternehmen sind nun verpflichtet, ein internes Hinweisgebersystem einzurichten, bei dem Mitarbeiter vertraulich bestimmte Verstöße im Unternehmen melden können. Der Talanx-Konzern setzt ein derartiges Hinweisgebersystem bereits seit Längerem ein.

Durch Veröffentlichung im Bundesanzeiger vom 21.4.2016 hatte das Bundesministerium der Finanzen die durch das neue VAG eingeräumten Befugnisse zum Erlass von Rechtsverordnungen genutzt und die zum Ende des Jahres 2015 außer Kraft getretenen durch neue Verordnungen ersetzt.

Auch die EIOPA veröffentlicht im Zusammenhang mit der Solvency-II-Umsetzung unverändert zahlreiche Leitlinien und technische Durchführungsstandards sowie entsprechende Konsultationsdokumente. Die BaFin veröffentlichte in den zurückliegenden Mo-

naten zahlreiche Auslegungsentscheidungen zur Konkretisierung der aufsichtsrechtlichen Anforderungen. Der Umfang dieser Veröffentlichungen und ihr Detailgrad führen branchenweit zu einem erheblichen, teilweise kaum noch überschaubaren Anstieg der zu beachten den, teils überaus detailreichen aufsichtsrechtlichen Rahmenbedingungen sowie immer wieder auch zu Widersprüchen mit veröffentlichten Dokumenten der EIOPA selbst oder den Auslegungsentscheidungen der BaFin.

Vor dem Hintergrund der bis zum 23.2.2018 in Deutschland umzusetzenden Richtlinie über den Versicherungsvertrieb (IDD) hat die EIOPA bereits im April 2016 ihre Vorbereitungsleitlinien für unternehmensinterne Produktaufsichts- und Produkt-Governance-Anforderungen (Product Oversight and Governance, POG) in einem finalen Bericht veröffentlicht. Die Vorgaben zielen auf eine ausreichende Berücksichtigung von Verbrauchersichtpunkten bei Produktdesign und Vertriebssteuerung, beschränken sich jedoch nicht auf reines Verbrauchergeschäft. Die Vorgaben sind an die zuständigen Aufsichtsbehörden gerichtet. Die BaFin hat angekündigt, dass diese Vorschriften von ihr erst berücksichtigt werden, wenn die Richtlinie über den Versicherungsvertrieb in Deutschland umgesetzt ist. Dies gelte für die Inhalte der EIOPA-Leitlinien, aber auch für den delegierten Rechtsakt, den die EU-Kommission zur Produktentwicklung erlassen werde. Bereits jetzt ist absehbar, dass durch die Umsetzung der IDD sowie der hiermit im Zusammenhang stehenden Richtlinien zusätzliche Anforderungen im Hinblick auf die Produktüberwachung und Produkt-Governance von Versicherungsprodukten auf Versicherungsunternehmen, aber auch auf Versicherungsvermittler zukommen werden.

Die BaFin hat am 19.10.2016 einen überarbeiteten Entwurf für die „Aufsichtsrechtlichen Mindestanforderungen an die Geschäftsorganisation von Versicherungsunternehmen (MaGO)“ zur öffentlichen Konsultation vorgelegt. Die MaGO richten sich an alle Erst- und Rückversicherungsunternehmen, die Solvency II unterliegen, sowie an Versicherungs-Holdinggesellschaften. Durch die MaGO sollen die für die Geschäftsorganisation relevanten Vorschriften des VAG und der Delegierten Verordnung (EU) 2015/35 in die Aufsichtspraxis der BaFin übertragen und die EIOPA-Leitlinien zum Governance-System umgesetzt werden. Konkret werden die Anforderungen an die Bereiche allgemeine Governance, Schlüsselfunktionen, Risikomanagementsystem, Eigenmittelanforderungen, internes Kontrollsystem, Ausgliederungen und Notfallmanagement genauer umschrieben. Bereiche, in denen die BaFin bereits gesonderte Vorgaben veröffentlicht hat, etwa die Anforderungen an die fachliche Eignung und Zuverlässigkeit oder an den Grundsatz der unter-

nehmerischen Vorsicht (Prudent Person Principle), werden von den MaGO nicht erfasst.

Versicherungsunternehmen des Talanx-Konzerns sind in hohem Maße auf die Erhebung von personenbezogenen Daten angewiesen. Sie werden unter anderem zur Antrags-, Vertrags- und Leistungsabwicklung erhoben und verarbeitet und genutzt, um Versicherte bedarfsgerecht zu beraten. Die Mitarbeiterinnen und Mitarbeiter der Unternehmen des Talanx-Konzerns sind sich der damit einhergehenden Verantwortung zu einem angemessenen Umgang mit personenbezogenen Daten bewusst. Die Wahrung der Rechte der Versicherten und der Schutz ihrer Privatsphäre sind wesentliche Ziele aller Konzernunternehmen. Im Mai 2016 ist die EU-Datenschutz-Grundverordnung durch Veröffentlichung im EU-Amtsblatt in Kraft getreten. Nach Ablauf einer zweijährigen Übergangsphase wird die Verordnung ab dem 25.5.2018 geltendes Recht auch in der Bundesrepublik Deutschland. Vor diesem Hintergrund wurde ein Projekt initiiert, um die Umsetzung der neuen gesetzlichen Anforderungen rechtzeitig sicherzustellen. Rechtsunsicherheiten ergeben sich dabei, weil nicht absehbar ist, inwieweit der deutsche Gesetzgeber unter fast 50 Öffnungsklauseln der Verordnung noch Abweichungen im Zuge einer Novellierung des Bundesdatenschutzgesetzes beschließen wird.

Im März 2016 ist zudem das OGAW-V-Umsetzungsgesetz in Kraft getreten, das die Vorgaben der europäischen OGAW-V-Richtlinie (Fünfte Richtlinie über Organismen für gemeinsame Anlagen in Wertpapieren [OGAW]) in Deutschland umsetzt. Das OGAW-V-Umsetzungsgesetz bringt nicht nur Änderungen mit sich, die durch die Richtlinie gefordert wurden; es verursacht erheblichen Anpassungsbedarf bei den Kapitalanlagegesellschaften des Talanx-Konzerns, und mit dem im Jahr 2016 verabschiedeten Gesetz zur Reform der Investmentbesteuerung (Investmentsteuerreformgesetz, – InvStRefG) zeichnet sich bereits jetzt weiterer umfassender Handlungsbedarf in diesem Bereich ab.

Die Einhaltung geltenden Rechts ist für die Gesellschaften des Talanx-Konzerns unverändert Voraussetzung für eine dauerhaft erfolgreiche Geschäftstätigkeit. Insbesondere der Beachtung der aufsichtsrechtlichen Rahmenbedingungen sowie der fortlaufenden Anpassung und Weiterentwicklung des Geschäfts und ihrer Produkte an gesetzliche Neuregelungen widmen die Gesellschaften große Aufmerksamkeit. Die entsprechend installierten Mechanismen stellen sicher, dass künftige Rechtsentwicklungen und ihre Auswirkungen auf die eigene Geschäftstätigkeit frühzeitig identifiziert und bewertet werden, um die erforderlichen Anpassungen vornehmen zu können.

Als Wertpapieremittenten unterliegen die Talanx AG sowie weitere Konzerngesellschaften der Kapitalmarktaufsicht, neben Deutschland etwa in Polen und Luxemburg.

Geschäftsverlauf und Lage

Themen des Berichtsjahres

Im Berichtsjahr lag der Schwerpunkt auf der Weiterentwicklung unserer flexiblen Vorsorgelösungen, einer Intensivierung der bestehenden Kooperationen mit unseren Vertriebspartnern sowie dem Ausbau der technischen Vertriebsunterstützung für die Sparkassen.

Durch erfolgreiche Vertriebskampagnen mit aktiver Kundenansprache in den Sparkassen haben wir eine deutliche Belegung des Neugeschäfts erreicht. Ein anhaltender Fokus lag darüber hinaus auf dem Vertrieb von Restschuldversicherungen. Mit der zusätzlichen Absicherung von befristet Beschäftigten wurde die Arbeitslosigkeitsversicherung weiter verbessert.

Digitalisierung der Vertriebsprozesse und Multikanalangebot

Die Digitalisierung und die damit verbundene Integration in die IT-Systeme der Sparkassen stellt einen wichtigen Erfolgsfaktor für die neue leben dar. Mit der neuen IT-Plattform OSPlus stellt die Finanz Informatik den Instituten der Sparkassen-Finanzgruppe ein kanalübergreifendes Frontend zur Verfügung. Durch die nahtlose Verzahnung aller Kanäle und Services wird damit dem veränderten Kundenverhalten Rechnung getragen. Die neue leben ist von Beginn an mit eingebunden, sodass unsere Produkte und Services sukzessive in die neue Plattform integriert werden.

Mit neuen Angeboten im Multikanalvertrieb bieten wir den Sparkassen zudem weitere Unterstützung in der Ansprache der wachsenden Gruppe der onlineaffinen Kunden. Für mehrere Produkte bieten wir neben Produktinformationen, interaktiven Beratungsmodulen und Erklärfilmen auch eine Online-Berechnung mit Anbindung in die Internet-Filiale der Sparkassen. Darüber hinaus können die Sparkassen für Produkte wie die private Unfallversicherung ihren Kunden die Möglichkeit zum Online-Direktabschluss bieten.

Neue digitale Services für Kunden

Im Rahmen des Ausbaus der digitalen Serviceangebote für die Kunden hat die neue leben eine App entwickelt. Ob eine Bescheinigung im Leistungsfall oder ein vom Kunden ausgefülltes Formular: Kunden können alle Dokumente, die sie bislang per Post oder per Fax an die neue leben geschickt haben, auch schnell und bequem mit ihrem Smartphone übermitteln. Die Kunden profitieren von einer

schnelleren Bearbeitung ihrer Anliegen durch den Wegfall des Postweges.

Potenzialorientierte Vertriebsplanung

Zu den bereits etablierten Services für unsere Sparkassenpartner zählt die seit 2010 jährlich durchgeführte Benchmarking-Studie. Mit dem Vertriebssteuerungsinstrument können die Sparkassen im bundesweiten Vergleich ihre individuellen Stärken und Chancen im Vorsorgegeschäft identifizieren und messbar machen, um sie dann für ihre potenzialorientierte Vertriebsplanung zu nutzen.

Sparkassen-Zufriedenheitsbefragung

Darüber hinaus führt die neue leben jährliche eine Zufriedenheitsbefragung ihrer Sparkassenpartner durch. Die Rückmeldungen der Sparkassen sind gleichzeitig Impuls für weitere Prozessoptimierungen sowie Verbesserungen unserer Services an wichtigen Kontaktpunkten.

Solvency II

Die Talanx-Gruppe hat bereits im November 2015 die Genehmigung der Bundesanstalt für Finanzdienstleistungen (BaFin) für ihr internes Kapitalmodell nach Solvency II für die Gruppe und weitere wesentliche Gesellschaften erhalten. Das interne Modell setzt die Talanx-Gruppe bereits seit mehreren Jahren im Risikomanagement und in der Unternehmenssteuerung erfolgreich ein. Mit dieser Genehmigung wird zugleich bestätigt, dass Methoden und Verfahren, die dem Modell zugrunde liegen, Solvency-II-konform sind.

Im Frühjahr 2016 hat die Gruppe beantragt, interne Kapitalmodelle auch für ihre wesentlichen deutschen Lebensversicherungsgesellschaften zu nutzen, im Herbst 2016 erteilte die Aufsicht die Genehmigungen hierfür. In der neue leben Unfallversicherung AG wird hingegen weiterhin das Standardmodell verwendet. Das neue Aufsichtsregime Solvency II trat am 1.1.2016 in Kraft.

Digitalisierung

Der Talanx-Konzern verfolgt eine konsequente Automatisierung und Digitalisierung seiner Geschäftsprozesse. Um die Digitalisierung auch intern zu forcieren, hat die Talanx-Gruppe ein eigenes Digital Lab aufgebaut. Es soll als Partner der Geschäftsbereiche – neben weiteren externen internationalen Partnerschaften – die Digitalisierung an der Kundenschnittstelle und im internen Betrieb vorantreiben und neue digitale Geschäftsmodelle entwickeln.

Zukunftssicherung des Geschäftsbereichs Privat- und Firmenversicherung Deutschland

Im Jahr 2016 hat der Geschäftsbereich Privat- und Firmenversicherung Deutschland die Umsetzung des auf mehrere Jahre angelegten

Programms KuRS (Kundenorientiert Richtungsweisend Stabil) weiterverfolgt. Ziele des Programms sind es, den Geschäftsbereich Privat- und Firmenversicherung Deutschland zu stabilisieren, seine Wettbewerbsfähigkeit nachhaltig zu verbessern und somit zukunftsfähig aufzustellen. Schwerpunkte bei der Umsetzung sind zunächst die Optimierung der Geschäftsprozesse und die Erhöhung der Servicequalität für Kunden und Vertriebspartner. Hierzu gehören auch die Modernisierung der IT sowie die Erhöhung der Transparenz über Bestandsdaten und Kosten. In 2016 wurde mit den Projektarbeiten zur Harmonisierung der Anwendungslandschaft mit Ziel eines gemeinsamen Bestandsführungssystems für die Gesellschaften der Talanx Deutschland AG, für das Leben- und Unfallgeschäft, begonnen.

Mit der strategischen KuRS-Maßnahme Voyager 4life wird eine gemeinsame IT-Leben-Plattform für die vier Leben-Risikoträger und die Pensionskassen bei Talanx Deutschland sowie die Unfallsparte der Bancassurance geschaffen. Das Projekt ist am 1.1.2016 gestartet und konzentriert sich in einem ersten Schritt auf die Einführung des Neugeschäfts der Bancassurance-Gesellschaften in das Bestandsverwaltungssystem Kolumbus. In einem zweiten Schritt erfolgt die Überführung/Migration der Alt-Bestände der bisherigen Verwaltungssysteme der Bancassurance nach Kolumbus. Zukünftig können Produkte durch die gemeinsame Plattform einfacher abgebildet, Prozesse effizienter gestaltet und dadurch Kosten gespart werden. Für die Bancassurance ein wichtiger Schritt, um sich systemseitig optimal für die Zukunft aufzustellen.

Dank des Vorstands

Die Ergebnisse des vergangenen Geschäftsjahres sind wesentlich auf die Kompetenz und das außerordentliche Engagement der zuständigen Mitarbeiterinnen und Mitarbeiter zurückzuführen. Für ihren Einsatz und ihre Bereitschaft zur Übernahme von Verantwortung für unsere Gesellschaft bedankt sich die Geschäftsleitung bei allen Mitarbeiterinnen und Mitarbeitern. Dank gebührt auch dem Betriebsrat für die stets konstruktive und faire Zusammenarbeit.

Ertragslage

Neugeschäft

Die Neugeschäftsbeiträge der neue leben Unfallversicherung AG betragen im Berichtsjahr 7.317 (5.706) TEUR. Der Anstieg resultierte insbesondere aus höheren laufenden Prämien in Höhe von 1.192 (593) TEUR in der Unfallversicherung. In der Arbeitslosenversicherung stiegen die Einmalbeiträge auf 6.091 (5.064) TEUR. Hieraus errechnet sich insgesamt ein Annual Premium Equivalent (laufende Neugeschäftsbeiträge zzgl. 10 % der Einmalbeiträge) von 1.835 (1.149) TEUR.

Versicherungsbestand

Ende des Jahres 2016 umfasste der Versicherungsbestand im selbst abgeschlossenen Geschäft 114.207 (116.360) Verträge.

Bewegung des Bestandes an selbst abgeschlossenen mindestens einjährigen Versicherungsverträgen im Geschäftsjahr 2016

	Anzahl der Versicherungsverträge		
	31.12.2016	31.12.2015	Änderung
Selbst abgeschlossenes Geschäft	114.207	116.360	-2.153
davon:			
Unfallversicherung	77.737	81.586	-3.849
Sonstige Versicherungen	36.470	34.774	1.696

Beiträge

Die neue leben Unfallversicherung AG konnte im Berichtsjahr gebuchte Bruttobeiträge von 19.413 (18.942) TEUR im selbst abgeschlossenen Geschäft realisieren. Im übernommenen Geschäft beliefen sich die Bruttobeiträge auf 212 (194) TEUR.

In der Unfallversicherung wurden gebuchte Bruttobeiträge des selbst abgeschlossenen Geschäftes in Höhe von 12.920 (13.481) TEUR erreicht. Der Rückgang resultiert unter anderem aus dem sinkenden Bestand in der Unfallversicherung mit Beitragsrückgewähr (UBR) im Zuge der Einstellung des Neugeschäfts. 6.493 (5.461) TEUR entfielen auf die Arbeitslosigkeitsversicherung.

Nach Berücksichtigung der Rückversicherungsbeiträge sowie der Beitragsüberträge beliefen sich die verdienten Nettobeiträge für das Gesamtgeschäft auf 16.259 (16.721) TEUR.

Leistungen

Die Bruttoaufwendungen für Versicherungsfälle einschließlich Schadenregulierungskosten beliefen sich im selbst abgeschlossenen Geschäft auf 5.356 (6.121) TEUR und im übernommenen Geschäft auf -25 (8) TEUR. Die bilanzielle Nettoschadenquote, definiert als das Verhältnis der Nettoschadenaufwendungen zu den verdienten Beiträgen für eigene Rechnung, verringerte sich auf 26,9 (33,9) %. Ohne Abläufe beträgt die Nettoschadenquote 20,4 (24,2) %.

Veränderung der übrigen versicherungstechnischen

Netto-Rückstellungen

Die Zuführung zur Deckungsrückstellung betrug im Berichtsjahr 628 (269) TEUR. Die Deckungsrückstellung nahm von 26.722 TEUR zu Beginn auf 27.350 TEUR zum Ende des Berichtsjahres zu.

Aufwendungen für den Versicherungsbetrieb

Die Bruttoaufwendungen für den Versicherungsbetrieb beliefen sich im Berichtsjahr auf 6.944 (6.406) TEUR. Nach Abzug der Gewinnbeteiligung und Provision aus den Rückversicherungsverträgen in Höhe von 1.612 (1.704) TEUR ergaben sich Aufwendungen für den Versicherungsbetrieb für eigene Rechnung in Höhe von 5.333 (4.703) TEUR. Die Nettokostenquote beträgt 32,8 (28,1) %.

Erträge und Aufwendungen aus Kapitalanlagen

Die laufenden Erträge, die vor allem aus den Kuponzahlungen der festverzinslichen Kapitalanlagen bestanden, beliefen sich im Berichtsjahr auf 1.717 (1.779) TEUR. Dem standen laufende Aufwendungen in Höhe von 89 (79) TEUR gegenüber. Das laufende Ergebnis betrug 1.628 (1.699) TEUR. Die laufende Durchschnittsverzinsung erreichte 3,0 (3,1) %.

Im Berichtsjahr wurden außerordentliche Gewinne und Verluste aus dem Abgang von Kapitalanlagen in Höhe von 99 (1) TEUR realisiert. Wie bereits im Vorjahr wurden weder außerordentliche Zuzuschreibungen vorgenommen. Insgesamt war somit ein außerordentliches Ergebnis in Höhe von 99 (1) TEUR auszuweisen.

Das Kapitalanlageergebnis belief sich insgesamt auf 1.727 (1.700) TEUR. Somit wurde für das Berichtsjahr eine Nettoverzinsung von 3,1 (3,1) % erreicht.

Veränderung der Schwankungsrückstellung und ähnlicher Rückstellungen

Im Berichtsjahr war eine Entnahme aus der Schwankungsrückstellung für die Arbeitslosigkeitsversicherung in Höhe von 906 (301) TEUR vorzunehmen.

Geschäftsergebnis

Im selbst abgeschlossenen Geschäft ergab sich ein versicherungstechnischer Gewinn nach Entnahme aus der Schwankungsrückstellung von 8.019 (7.176) TEUR. Dieser entfiel mit 5.230 (4.758) TEUR auf den Versicherungszweig Unfallversicherung und mit 2.789 (2.418) TEUR auf die Arbeitslosigkeitsversicherung. Im übernommenen Geschäft betrug das versicherungstechnische Ergebnis -129 (171) TEUR.

Das Ergebnis nach Steuern in Höhe von 5.313 (4.896) TEUR setzt sich zusammen aus dem versicherungstechnischen Ergebnis von 7.890 (7.348) TEUR, einem Kapitalanlageergebnis in Höhe von 1.727 (1.700) TEUR, sonstigen Erträgen und Aufwendungen (inkl. technischem Zinsertrag) in Höhe von insgesamt -1.825 (-1.814) TEUR sowie einem Steueraufwand von 2.478 (2.338) TEUR.

Ergebnisabführung

Die neue leben Unfallversicherung AG führt im Rahmen des bestehenden Ergebnisabführungsvertrags das Nachsteuerergebnis von 5.313 (4.896) TEUR an die neue leben Holding AG ab.

Finanzlage

Eigenkapital

Nach Ergebnisabführung an die neue leben Holding AG beträgt das Eigenkapital:

Eigenkapital nach Ergebnisabführung

	31.12.2016
TEUR	
Eingefordertes Kapital	
Gezeichnetes Kapital	4.500
abzgl. nicht eingeforderter ausstehender Einlagen	2.175
	2.325
Kapitalrücklage	817
Gewinnrücklagen	
a) gesetzliche Rücklage	450
b) andere Gewinnrücklagen	4
	454
Summe	3.596

Liquiditätslage

Die Liquidität der neue leben Unfallversicherung AG war zu jeder Zeit gesichert. Zum Bilanzstichtag waren liquide Mittel in Form von laufenden Guthaben bei Kreditinstituten in Höhe von 4.646 (62) TEUR verfügbar.

Vermögenslage

Kapitalanlagen

Das Volumen der Kapitalanlagen der Gesellschaft fiel 2016 um 4.687 TEUR und betrug zum Jahresende 52.538 (57.224) TEUR. Die Kapitalanlagen wurden vorrangig in festverzinsliche Kapitalanlagen investiert. Deren Anteil lag zum Ende des Berichtsjahres bei 95,6 (96,0) % der gesamten Kapitalanlagen. Investitionen erfolgten vor allem in Inhaberschuldverschreibungen und Namensschuldverschreibungen guter Bonität. Das durchschnittliche Rating der festverzinslichen Kapitalanlagen beträgt unverändert A+. Wie im Vorjahr ist die Gesellschaft keine Aktienengagements eingegangen.

Entwicklung der Kapitalanlagen im Detail

	31.12.2016	31.12.2015	Änderung
TEUR			
Ausleihungen an Unternehmen, mit denen ein Beteiligungsverhältnis besteht	0	3.000	-3.000
Aktien, Anteile oder Aktien an Investmentvermögen und andere nicht festverzinsliche Wertpapiere	2.309	2.309	0
Inhaberschuldverschreibungen und andere festverzinsliche Wertpapiere	35.794	36.715	-921
Sonstige Ausleihungen	14.435	15.201	-765
Summe	52.538	57.224	-4.687

Die Marktwerte der Kapitalanlagen beliefen sich zum Bilanzstichtag auf 59.033 (63.743) TEUR. Die Bewertungsreserven sanken auf 6.495 (6.518) TEUR.

Gesamtaussage zur wirtschaftlichen Lage

Die Unternehmensleitung der neue leben Unfallversicherung AG bewertet den Geschäftsverlauf des Berichtsjahres vor dem Hintergrund des unverändert schwierigen branchenspezifischen Umfelds als positiv: Das Neugeschäft unserer Gesellschaft entwickelte sich gegenüber dem Vorjahr nicht vollständig erwartungsgemäß. Während die aus der Arbeitslosigkeitsversicherung resultierenden Einmalbeiträge wie geplant einen Zuwachs zu verzeichnen hatten, gaben die laufenden Neugeschäftsbeiträge aus der Unfallversicherung etwas nach. Insgesamt konnte der Rückgang der Bruttobeiträge aber gestoppt werden.

Infolge des insgesamt gesunkenen Zinsniveaus kam es zu dem erwarteten leichten Rückgang des laufenden Kapitalanlageergebnisses, welches jedoch durch Gewinne aus dem Abgang ausgeglichen wurde. Die nochmals reduzierte Schadenbelastung, im Zuge derer die Schwankungsrückstellung weiter aufzulösen war, trug dazu bei, dass der vor Ergebnisabführung erzielte Jahresüberschuss entgegen unserer ursprünglichen Planung weiter gesteigert werden konnte. Zum Zeitpunkt der Aufstellung des Lageberichts ist die wirtschaftliche Lage der Gesellschaft als positiv zu beurteilen.

Risikobericht

Zusammenfassende Darstellung der Risikolage

Im Risikomanagement der Gesellschaft werden die Risiken für die Gesellschaft regelmäßig untersucht. Die etablierten Risikomanagementsysteme und Kontrollinstanzen unterstützen eine frühzeitige Identifikation, Bewertung und Steuerung der Risiken, die einen we-

sentlichen Einfluss auf die Ertrags-, Finanz- und Vermögenslage der Gesellschaft haben können.

Insgesamt sieht sich die Gesellschaft derzeit in der Lage, alle Verpflichtungen aus den bestehenden Versicherungsverträgen dauerhaft zu erfüllen.

Bestandsgefährdende Risiken, d. h. wesentliche Risiken mit existenziellem Verlustpotenzial für die Gesellschaft, können sich insbesondere dann ergeben, wenn sich systemische Risiken wie z. B. ein Kollaps des Finanzsystems realisieren. Bestandsgefährdende Risiken unternehmensspezifischer Natur zeichnen sich derzeit nicht ab.

Die Solvabilitätsanforderungen werden von der Gesellschaft erfüllt. Die konkreten Quoten veröffentlichen wir im Mai 2017 im Bericht über die Solvabilität und Finanzlage (SFCR) zum 31.12.2016.

Grundlagen des Risikomanagements

Das Risikomanagement der Gesellschaft erfüllt die Anforderungen des deutschen Aktiengesetzes, dem zufolge sich die Unternehmensleitung einer Aktiengesellschaft verpflichtet, „geeignete Maßnahmen zu treffen, insbesondere ein Überwachungssystem einzurichten, damit den Fortbestand der Gesellschaft gefährdende Entwicklungen früh erkannt werden“ (§ 91 Abs. 2 AktG), und des Versicherungsaufsichtsgesetzes (§ 26 VAG und begleitende Rechtsnormen).

Mit dem vorliegenden Bericht kommt die Gesellschaft ihrer Verpflichtung zu einer Berichterstattung über die Risiken der künftigen Entwicklung nach (§ 289 Abs. 1 HGB).

Risikomanagementsystem

Basis des Risikomanagements ist die durch den Vorstand verabschiedete Risikostrategie, die sich aus der Geschäftsstrategie ableitet. Sie ist verbindlicher, integraler Bestandteil des unternehmerischen Handelns. Zur Umsetzung und Überwachung der Risikostrategie bedient sich die Gesellschaft eines Internen Steuerungs- und Kontrollsystems. Das Risikoverständnis ist ganzheitlich, d. h., es umfasst Chancen und Risiken, wobei der Fokus der Betrachtungen auf negativen Zielabweichungen, d. h. Risiken im engeren Sinn, liegt.

Das Risikomanagement der Gesellschaft ist in das Risikomanagement des Geschäftsbereichs Talanx Deutschland sowie des Konzerns eingegliedert und berücksichtigt die Konzernrichtlinien. Zur Quantifizierung von Risiken wird ein Risikomodell (Standardmodell) gemäß Solvency II eingesetzt. Der betrachtete Zeithorizont des Modells beträgt ein Kalenderjahr.

Das Risikomanagementsystem der Gesellschaft wird laufend weiterentwickelt und damit den jeweiligen sachlichen und gesetzlichen Erfordernissen sowie den Konzernvorgaben angepasst. Das Risikomanagementsystem ist mit dem zentralen Steuerungssystem der Gesellschaft eng verzahnt.

Die Bewertung der wesentlichen Risiken der Gesellschaft (insbes. versicherungstechnischen Risiken, Marktrisiken und operationellen Risiken) erfolgt regelmäßig mit Hilfe des Risikomodells. Dabei werden diese Risiken systematisch analysiert und mit Solvenzkapital hinterlegt. Alle erfassten Risiken werden durch ein Limit- und Schwellenwertsystem überwacht und durch abgestimmte Maßnahmen gesteuert. Darüber hinaus werden andere materielle Risiken (Projektrisiken, Reputationsrisiken und strategische Risiken) sowie zukünftige Risiken (Emerging Risks) regelmäßig in systematischer Form identifiziert, ihre Relevanz ermittelt und ihr Risikopotenzial bewertet.

Der Vorstand der Gesellschaft wird im Rahmen der Risikoberichterstattung vom Risikomanagement regelmäßig über die aktuelle Risikosituation informiert. Bei akuten Risiken ist eine Sofortberichterstattung an den Vorstand gewährleistet.

Als einen wesentlichen Teil des Risikomanagementsystems führt das Unternehmen mindestens einmal jährlich eine unternehmenseigene Risiko- und Solvabilitätsbeurteilung durch (Own Risk and Solvency Assessment, ORSA), in der unter anderem der Gesamtsolvabilitätsbedarf unter Berücksichtigung des spezifischen Risikoprofils des Unternehmens überprüft wird.

Im Kapitalanlagebereich umfasst das Risikomanagementsystem spezifische Instrumentarien zur laufenden Überwachung aktueller Risikopositionen und der Risikotragfähigkeit. Sämtliche Kapitalanlagen stehen unter ständiger Beobachtung und Analyse durch den Geschäftsbereich Kapitalanlagen und das operative Kapitalanlagecontrolling. Mit Hilfe von Szenarioanalysen und Stresstests werden die Auswirkungen von Kapitalmarktschwankungen simuliert und bei Bedarf darauf frühzeitig reagiert. Darüber hinaus stellt eine umfangreiche Berichterstattung die erforderliche Transparenz aller die Kapitalanlagen betreffenden Entwicklungen sicher.

Für Handels- und Abwicklungstätigkeiten im Kapitalanlagebereich bedient sich die Gesellschaft der Dienstleistung der Talanx Asset Management GmbH.

Risikooorganisation

Die Aufbauorganisation im Risikomanagement der Gesellschaft gewährleistet eine Funktionstrennung zwischen aktiver Risikoübernahme und unabhängiger Risikoüberwachung. Zentrale Organe sind der Gesamtvorstand der Gesellschaft, die Unabhängige Risikocontrollingfunktion (URCF), die Risikoverantwortlichen sowie die Interne Revision, deren Aufgabe von der Konzernrevision wahrgenommen wird.

Der Gesamtvorstand trägt die nicht delegierbare Verantwortung für die Umsetzung und Weiterentwicklung des Risikomanagements in der Gesellschaft. Er legt die Risikostrategie fest und trifft hieraus abgeleitete wesentliche Risikomanagemententscheidungen.

Die unabhängige Risikoüberwachung wird von einer organisatorischen Einheit innerhalb der Talanx Deutschland AG unter Leitung des Chief Risk Officer (CRO) wahrgenommen. Dadurch wird Know-how gebündelt und eine effiziente Nutzung der Ressourcen sichergestellt.

Die Unabhängige Risikocontrollingfunktion ist primär für die Identifikation, Bewertung und Analyse des Risikoprofils sowie für die Überwachung von Limiten und Maßnahmen zur Risikobegrenzung auf aggregierter Ebene zuständig. Diese Aufgabe wird durch den CRO, das Risikomanagement und das Risikokomitee der Talanx Deutschland AG wahrgenommen. Das Risikokomitee spricht dabei Empfehlungen an den Gesamtvorstand aus.

Risikoverantwortliche sind in der Regel leitende Angestellte, die für die Identifikation und Bewertung der wesentlichen Risiken ihres Verantwortungsbereiches zuständig sind. Zudem sind sie verantwortlich für Vorschläge zur Risikominderung und für die Umsetzung geeigneter Risikosteuerungsmaßnahmen. Der Austausch von Erkenntnissen zwischen Risikoverantwortlichen und Unabhängiger Risikocontrollingfunktion findet im Rahmen von regelmäßigen Risikosteuerungskreis-Sitzungen statt.

Die Interne Revision ist für die prozessunabhängige Prüfung der Geschäftsbereiche, insbesondere auch des Risikomanagements, verantwortlich. Die Leitung der Internen Revision ist zum Zwecke der Diskussion risikorelevanter Themen als Gast im Risikokomitee vertreten.

Zur Sicherstellung der Ordnungsmäßigkeit einer Geschäftsorganisation, welche die Einhaltung der gesetzlichen und aufsichtsrechtlichen Anforderungen gewährleistet, ist die Gesellschaft in die Compliance-Organisation der Talanx AG eingebunden und entsendet Compliance einen Vertreter in das Risikokomitee.

Die versicherungsmathematische Funktion trägt im Rahmen ihrer gesetzlichen Aufgaben zur wirksamen Umsetzung des Risikomanagementsystems bei, insbesondere hinsichtlich der Berechnung der versicherungstechnischen Rückstellungen sowie der Zeichnungs- und Annahmepolitik und der Angemessenheit der Rückversicherungsvereinbarungen. Als weitere Schlüsselfunktion im Sinne von Solvency II ist auch die versicherungsmathematische Funktion im Risikokomitee vertreten.

Risiken der künftigen Entwicklung

Die Risikolage der Gesellschaft wird anhand der nachfolgend beschriebenen Risikokategorien erörtert. Dabei unterscheiden sich die Risiken aus dem selbst gezeichneten Geschäft und aus aktiver Rückversicherung nicht substantiell und werden daher gemeinsam behandelt.

Versicherungstechnische Risiken

Das versicherungstechnische Risiko bezeichnet die Gefahr, dass bedingt durch Zufall, Irrtum oder Änderung der tatsächliche Aufwand für Schäden und Leistungen vom erwarteten Aufwand abweicht.

Prämien- und Reserverisiken

Das Prämienrisiko oder Prämien-/Schadenrisiko ergibt sich daraus, dass aus im Voraus festgesetzten Versicherungsprämien später Entschädigungen zu leisten sind, deren Höhe jedoch zunächst unbekannt ist. So kann der tatsächliche vom erwarteten Schadenverlauf abweichen.

Das Reserverisiko bezeichnet die Gefahr, dass die versicherungstechnischen Rückstellungen nicht ausreichen, um noch nicht abgewickelte und noch nicht bekannte, aber bereits eingetretene Schäden vollständig zu regulieren. Dies könnte zu einem Nachreservierungsbedarf führen.

Dem Prämienrisiko begegnet die Gesellschaft durch vorsichtige Annahmen in der Kalkulation. Darüber hinaus wird das Portfolio durch Rückversicherungen gedeckt. Der Schadenverlauf wird kontinuierlich überwacht.

Um das Reserverisiko zu begrenzen, wird die Angemessenheit der Rückstellungen regelmäßig überprüft; die Abwicklungsergebnisse werden überwacht.

Biometrische Risiken

Biometrische Risiken beschreiben die Gefahr eines Verlusts oder einer nachteiligen Veränderung des Werts der Versicherungsverbindlichkeiten aufgrund von Änderungen in den biometrischen Rechnungsgrundlagen.

Ein Sterblichkeitsrisiko ergibt sich, wenn der Anstieg der Sterblichkeitsrate zu einer Erhöhung der Versicherungsverbindlichkeiten führt.

Katastrophenrisiken

Das Katastrophenrisiko resultiert aus einer wesentlichen Ungewissheit in Bezug auf die Annahmen über extreme oder außergewöhnliche Ereignisse bei der Preisfestlegung und bei der Bildung versicherungstechnischer Rückstellungen.

Das Katastrophenrisiko wird mit geeigneten Rückversicherungsverträgen begrenzt. Der Umfang der Rückdeckung wird regelmäßig überprüft.

Stornorisiken

Das Stornorisiko beschreibt die Gefahr eines Verlusts oder einer nachteiligen Veränderung des Werts von Versicherungsverbindlichkeiten, die sich aus Veränderungen in der Höhe oder bei der Volatilität der Storno-, Kündigungs-, Verlängerungs- und Rückkaufsrate von Versicherungsverträgen ergibt.

Die Gesellschaft analysiert die Stornosituation regelmäßig. Bei Bedarf werden geeignete Steuerungsmaßnahmen ergriffen.

Kostenrisiken

Das Kostenrisiko beschreibt die Gefahr eines Verlusts, der sich aus Veränderungen der bei der Verwaltung von Versicherungsverträgen tatsächlich angefallenen gegenüber den kalkulierten Kosten ergibt.

Der Kostenverlauf wird durch Betriebskosten und Provisionen bestimmt, denen angemessen vorsichtige Kostenzuschläge in den Beiträgen gegenüberstehen. Die Produktkalkulation stützt sich dabei auf eine adäquate Kostenrechnung.

Marktrisiken

Das Marktrisiko bezeichnet die Gefahr, die sich aus Schwankungen in der Höhe oder in der Volatilität von Finanzmarktdaten ergibt, die den Wert der Vermögenswerte und Verbindlichkeiten beeinflussen.

Die Gesellschaft verfügt über detaillierte Kapitalanlagerichtlinien, die das Anlageuniversum, besondere Qualitätsmerkmale, Emittentenlimite und Anlagegrenzen festlegen. Diese orientieren sich an

den internen Richtlinien der Gesellschaft bzw. den Anforderungen aus Solvency II, dem VAG sowie als interner Leitlinie weiterhin den aufsichtsrechtlichen Bestimmungen der Anlageverordnung, sodass eine möglichst große Sicherheit und Rentabilität bei jederzeitiger Liquidität unter Wahrung angemessener Mischung und Streuung erreicht wird. Zudem wird eine klare Funktionstrennung zwischen operativer Steuerung des Kapitalanlagerisikos und Risikocontrolling sichergestellt.

Zinsrisiken

Das Zinsrisiko beschreibt die Sensitivität von Vermögenswerten, Verbindlichkeiten und Finanzinstrumenten in Bezug auf Veränderungen in der Zinskurve oder auf die Volatilität der Zinssätze.

Dem Zinsrisiko wird vor allem durch regelmäßige Asset-Liability-Analysen, kontinuierliche Beobachtung der Kapitalanlagen und -märkte sowie Ergreifen entsprechender Steuerungsmaßnahmen Rechnung getragen. Bei Bedarf kommen auch geeignete Kapitalmarktinstrumente zum Einsatz.

Spread- und Konzentrationsrisiken

Spreadrisiken bestehen für alle Vermögenswerte und Verbindlichkeiten, deren Marktwerte auf eine Änderung von Spreads gegenüber der risikofreien Zinskurve reagieren.

Als Marktrisikokonzentrationen werden die Risiken bezeichnet, die entweder durch eine mangelnde Diversifikation der Kapitalanlagen oder durch eine hohe Exponierung gegenüber dem Ausfallrisiko einer einzelnen Gegenpartei verursacht werden.

Die Gesellschaft führt regelmäßig Bonitätsprüfungen der vorhandenen Schuldner durch. Bonitätsrisiken unter Investmentgrade und ohne Rating werden in allenfalls begrenztem Umfang eingegangen.

Zur Steuerung des Ausfall- bzw. Bonitätsrisikos werden Ratingkategorien und Sicherungsinstrumente berücksichtigt. Die Bonität der Schuldner wird laufend überwacht. Wesentlicher Anhaltspunkt für die Investitionsentscheidung durch das Portfolio-Management sind die durch externe Agenturen wie Standard & Poor's, Moody's oder Fitch vergebenen Ratingklassen.

Bonitätsstruktur der festverzinslichen Kapitalanlagen¹⁾

	Marktwert TEUR	Anteil %
AAA	24.980,4	42,3
AA	14.828,6	25,1
A	10.392,6	17,6
BBB	8.831,4	15,0
< BBB	0,0	0,0
ohne Rating	0,0	0,0
Emittentenrisiko	59.033,1	100,0

1) inkl. Rentenfonds

Zur Minderung des Konzentrationsrisikos wird eine breite Mischung und Streuung der Anlagen beachtet. Abhängigkeiten von einzelnen Schuldnern werden möglichst vermieden.

Gliederung der festverzinslichen Kapitalanlagen¹⁾ nach Art der Emittenten

	Marktwert TEUR	Anteil %
Staats- und Kommunalanleihen	18.371,2	31,1
Gedekte Schuldverschreibungen	24.107,6	40,8
Industrieanleihen	7.176,9	12,2
Erstrangige Schuldverschreibungen von Finanzinstituten	8.578,3	14,5
Nachrangige Schuldverschreibungen von Finanzinstituten	799,2	1,4
Summe	59.033,1	100,0

1) inkl. Rentenfonds

Aktienrisiken

Das Aktienrisiko bezeichnet das Risiko aus Änderungen des Aktienkursniveaus.

Derzeit werden keine Aktien gehalten, sodass daraus keine Risiken entstehen.

Immobilienrisiken

Das Immobilienrisiko steht für das Risiko aus Schwankungen des Werts der in der Kapitalanlage gehaltenen Immobilien. Hierbei werden sowohl Immobilien im engeren Sinne (z. B. Grundstücke und Gebäude) als auch Immobilienfonds berücksichtigt.

Die Gesellschaft hat keine Immobilieninvestitionen.

Währungsrisiken

Das Währungsrisiko beschreibt die Sensitivität von Vermögenswerten, Verbindlichkeiten und Finanzinstrumenten in Bezug auf Veränderungen in der Höhe oder bei der Volatilität der Wechselkurse.

Das Währungsrisiko spielt bei der Gesellschaft nur eine untergeordnete Rolle, da die Kapitalanlage fast ausschließlich in Euro erfolgt.

Derivate und strukturierte Produkte

Sofern Derivatgeschäfte zur Ertragsvermehrung, Erwerbsvorbereitung und Absicherung von Beständen sowie Geschäfte mit strukturierten Produkten getätigt werden, werden sie im Rahmen der internen Richtlinien der Gesellschaft abgeschlossen. Derivatpositionen und -transaktionen werden im Reporting detailliert aufgeführt. Auf der einen Seite sind Derivate wegen ihrer sehr niedrigen Transaktionskosten und ihrer sehr hohen Marktliquidität und -transparenz effiziente und flexible Instrumente zur Portfoliosteuerung. Auf der anderen Seite gehen mit dem Einsatz von Derivaten auch zusätzliche Risiken wie z. B. Basisrisiko, Kurvenrisiko und Spread-Risiko einher, die detailliert überwacht und zielgerecht gesteuert werden.

Im Berichtsjahr wurden im Portfolio der Gesellschaft keine Derivate eingesetzt.

Strukturierte Produkte waren zum 31.12.2016 mit einem Gesamtbuchwert von 2.842 (2.866) TEUR im Direktbestand.

Gegenparteiausfallrisiken

Das Gegenparteiausfallrisiko trägt möglichen Verlusten Rechnung, die sich aus einem unerwarteten Ausfall oder der Verschlechterung der Bonität von Gegenparteien und Schuldnern der Gesellschaft ergeben. Es deckt u. a. risikomindernde Verträge wie z. B. Rückversicherungsvereinbarungen und Forderungen gegenüber Vermittlern ab.

Informationen zu Ausfallrisiken in der Kapitalanlage finden sich oben unter dem Stichwort Spread- und Konzentrationsrisiken.

Risiken aus dem Ausfall von Forderungen gegenüber Rückversicherern

Beim Forderungsausfallrisiko gegenüber Rückversicherern handelt es sich um die Möglichkeit des Ausfalls von Anteilen der Rückversicherer an versicherungstechnischen Passiva abzüglich Rückversicherungsdepots oder anderer Sicherheiten.

Zur Risikominderung wird die Bonität der Rückversicherungspartner bei der Auswahl der Vertragspartner berücksichtigt und im Vertragsverlauf überwacht. Der Ausfall von Forderungen aus dem

Rückversicherungsgeschäft ist aufgrund der guten Ratings der Rückversicherungspartner nur ein geringes Risiko.

Risiken aus dem Ausfall von Forderungen gegenüber Versicherungsvermittlern

Das Forderungsausfallrisiko gegenüber Versicherungsvermittlern besteht grundsätzlich in der Möglichkeit, dass im Falle von (vermehrten) Kündigungen durch Versicherungsnehmer Provisionsrückforderungen nicht in gleicher Höhe geltend gemacht werden können.

Dieses Risiko ist für die Gesellschaft von untergeordneter Bedeutung, da das Versicherungsgeschäft vor allem über Sparkassen vermittelt wird und klare Provisionshaftungszeiträume vereinbart sind.

Liquiditätsrisiken

Das Liquiditätsrisiko bezeichnet das Risiko, dass die Gesellschaft nicht in der Lage ist, ihren finanziellen Verpflichtungen bei Fälligkeit nachzukommen. So können z. B. wegen der Illiquidität von Märkten oder Anlagen Bestände nicht oder nur mit Verzögerungen veräußert werden oder offene Positionen nicht oder nur mit Kursabschlägen geschlossen werden.

Den Liquiditätsrisiken wird durch eine kontinuierliche Abstimmung der Fälligkeiten der Kapitalanlagen und der finanziellen Verpflichtungen begegnet. Durch eine hinreichend liquide Anlagestruktur wird sichergestellt, dass die Gesellschaft jederzeit in der Lage ist, die erforderlichen Auszahlungen zu leisten.

Operationelle Risiken

Das operationelle Risiko bezeichnet das Verlustrisiko, das sich aus der Unangemessenheit oder dem Versagen von internen Prozessen, Mitarbeitern oder Systemen oder durch externe Ereignisse ergibt.

Risiken aus Prozessen

Prozessrisiken beschreiben Risiken von Verlusten aufgrund von unzulänglichen oder fehlgeschlagenen internen Prozessen.

Um Prozessrisiken entgegenzuwirken, hat die Gesellschaft ein internes Kontrollsystem (IKS) eingerichtet, durch das Prozessrisiken systematisch identifiziert und mit Kontrollmaßnahmen versehen werden. Die Notwendigkeit, Vollständigkeit und Wirksamkeit der Kontrollmaßnahmen wird im Rahmen von regelmäßigen Prozessreviews durch den jeweiligen Prozessverantwortlichen bewertet. Die Interne Revision beurteilt in regelmäßigen Abständen von ihrem objektiven Standpunkt aus, inwiefern die Kontrollen angemessen und wirksam sind.

Personelle Risiken

Personelle Risiken bezeichnen Risiken, die sich aus einem Mangel an qualifizierten Fach- und Führungskräften ergeben. Diese sind für das Geschäft mit starker Kundenorientierung sowie die Umsetzung wichtiger Projekte notwendig.

Zur Minderung von personellen Risiken legt die Gesellschaft großen Wert auf Aus- und Fortbildung. Moderne Führungsinstrumente und Anreizsysteme fördern einen hohen Einsatz der Mitarbeiter. Auch Maßnahmen zur Gesundheitsförderung der Mitarbeiter sowie Prozessdokumentationen und Vertretungsregelungen tragen dazu bei, Personalrisiken zu reduzieren.

Risiken aus Business Continuity und IT Service Continuity, Informations- und IT-Sicherheitsrisiken

Risiken aus Business Continuity und IT Service Continuity bezeichnen Risiken, die aus dem Ausfall wesentlicher Teile oder des Totalausfalls der Infrastruktur resultieren. Hierzu zählen Störungen der Gebäudeinfrastruktur oder der Ausfall von oder technische Probleme mit der IT-Infrastruktur. Informations- und IT-Sicherheitsrisiken schließen insbesondere Informationsverluste und IT-Sicherheitsverletzungen ein.

Risiken aus Störungen der Gebäudeinfrastruktur reduziert die Gesellschaft u. a. durch die Einhaltung von Sicherheits- und Wartungsvorschriften sowie Brandschutzmaßnahmen. Um Risiken aus einer Unterbrechung des Geschäftsbetriebs aufgrund von Krisen oder Notfällen zu begegnen, ist ein Krisenmanagement etabliert. Der Notfallvorsorge wird mittels eines Notfallhandbuchs, der Durchführung von Business-Impact-Analysen zur Ermittlung der Kritikalität von Geschäftsprozessen, der Einrichtung eines Krisenstabs und Notfallteams Rechnung getragen.

Das Risiko des Ausfalls der IT-Infrastruktur wird durch regelmäßige Kontrollen, redundante Systeme, Backup- und Recovery-Verfahren sowie Rufbereitschaft verringert. Gezielte Investitionen in die Sicherheit und Verfügbarkeit der Informationstechnologie erhalten und steigern das bestehende hohe Sicherheitsniveau.

Sicherheit im IT-Bereich wird bei der Gesellschaft durch Zugangskontrollen, Zugriffsberechtigungssysteme und Sicherungssysteme für Programme und Datenhaltung gewährleistet. Bei der Verbindung interner und externer Netzwerke ist eine schützende Firewall-Technik installiert, die regelmäßig überprüft und ständig weiterentwickelt wird.

Um bei allen Mitarbeitern ein gutes Grundverständnis für die Bedeutung, Bedrohungen und Sicherheit von Informationen zu ge-

währleisten, werden zielgruppenorientierte Trainingsmaßnahmen zur Informationssicherheit durchgeführt.

Compliance-Risiken inklusive steuerlicher und rechtlicher Risiken, Betrugsrisiken

Compliance-Risiken beschreiben Risiken der Nichteinhaltung von Recht und Gesetz, regulatorischen Anforderungen sowie selbst gesetzten Regeln. Sie schließen steuerliche und rechtliche Risiken ein. Betrugsrisiken beinhalten interne und externe Betrugsfälle einschließlich nicht autorisierter Handlungen. Rechtliche Risiken liegen in Verträgen und allgemeinen rechtlichen Rahmenbedingungen wie z. B. insbesondere geschäftsspezifischen Unwägbarkeiten des Wirtschafts- und Steuerrechts.

Dem Risiko von dolosen Handlungen begegnet die Gesellschaft durch Regelungen und interne Kontrollen in den Fachbereichen. So unterliegen Zahlungsströme und Verpflichtungserklärungen strengen Vollmachts- und Berechtigungsregelungen. Funktionstrennungen in den Arbeitsabläufen, das Vieraugenprinzip bei wichtigen Entscheidungen und Stichproben bei serienhaften Geschäftsvorfällen erschweren dolose Handlungen. Darüber hinaus prüft die Interne Revision unternehmensweit Systeme, Prozesse und Einzelfälle.

Compliance-Risiken im Vertrieb werden gerade auch im Hinblick auf den GDV-Verhaltenskodex für den Vertrieb regelmäßig überwacht.

An Risiken aus gesetzlichen Änderungen oder Rechtsprechung ist aktuell insbesondere zu benennen:

- Die Umsetzung der EU-Versicherungsvertriebsrichtlinie (Insurance Distribution Directive, IDD) wird fortlaufend beobachtet. Mögliche Auswirkungen auf die Gesellschaft werden analysiert.

Mögliche Entwicklungen der höchstrichterlichen Rechtsprechung oder gesetzliche Änderungen, insbesondere gesellschaftsrechtlicher, produktrechtlicher oder steuerlicher Natur, werden frühzeitig identifiziert und eng überwacht.

Outsourcing-Risiken

Outsourcing-Risiken bezeichnen Risiken, die sich aus einer unzureichenden Leistungserbringung von Dienstleistern ergeben.

Ausgliederungen von Funktionen und Versicherungstätigkeiten erfolgen unter Berücksichtigung der aufsichtsrechtlichen Vorgaben sowie entsprechender interner Richtlinien. Dabei wird durch geeignete vertragliche Vereinbarungen sowie durch den Einsatz von Instrumenten zur laufenden Überwachung und Beurteilung der Qualität

der durchgeführten Dienstleistungen sichergestellt, dass die Gesellschaft ihrer Steuerungs- und Kontrollfunktion nachkommen kann.

Andere materielle Risiken

Projektrisiken

Projektrisiken beschreiben Risiken einer Gefährdung des vorgesehenen Ablaufs oder einer Nichterreichung der Ziele von Projekten.

Projektrisiken und ihre Auswirkungen werden im Rahmen des Projektmanagements systematisch erhoben. Der Fortschritt der Projekte wird regelmäßig überprüft und bewertet. Dadurch wird sichergestellt, dass rechtzeitig Gegensteuerungsmaßnahmen getroffen werden können, wenn sich bezüglich der Erreichung der Zeit- und Qualitätsziele Schwierigkeiten abzeichnen sollten.

Im Rahmen eines übergreifenden Programms innerhalb des Geschäftsbereichs Talanx Deutschland sollen in den kommenden Jahren verschiedene Projekte umgesetzt werden, die die Zukunftssicherung der Gesellschaft zum Ziel haben. Die Steuerung der mit solchen Maßnahmen zwangsläufig verbundenen Risiken erfolgt durch ein striktes Projektmanagement mit direkter Anbindung an den Vorstand und Schnittstellen zu den betroffenen Ressorts.

Reputationsrisiken

Reputationsrisiken sind Risiken, die sich aus einer möglichen Beschädigung des Rufes des Unternehmens ergeben.

Reputationsrisiken werden intensiv beobachtet. Zur Verringerung von Reputationsrisiken ist ein professionelles Beschwerdemanagement installiert. Darüber hinaus wird die Gefahr von Reputationsrisiken durch ein Qualitätsmanagement hinsichtlich der Produkte und der wesentlichen Geschäftsprozesse der Gesellschaft sowie durch strenge Datenschutz- und Compliance-Richtlinien begrenzt. Das Kommunikationsmanagement im Krisenfall ist geregelt.

Strategische Risiken

Strategische Risiken ergeben sich aus der Gefahr eines Missverhältnisses zwischen der Geschäftsstrategie und den sich ständig wandelnden Rahmenbedingungen des Unternehmensumfelds. Ursachen für ein solches Ungleichgewicht können z. B. falsche strategische Grundsatzentscheidungen oder eine inkonsequente Umsetzung der festgelegten Strategien sein. Auch negative Entwicklungen im Markt- bzw. Unternehmensumfeld sowie Marktanteilsverluste und Vertriebsrisiken werden unter den Begriff der strategischen Risiken gefasst.

Die Gesellschaft überprüft ihre Unternehmens- und Risikostrategie mindestens jährlich und passt Prozesse und Strukturen im Bedarfs-

fall an. Strategischen Risiken wird im Rahmen der Planungs- und Steuerungsprozesse begegnet.

Die Gefahr wesentlicher Verluste aus dem Wegfall von Vertriebspartnern wird aufgrund der Zusammenarbeit mit voneinander unabhängigen, erstklassigen Vertriebspartnern im Sparkassenbereich sowie zum Teil langfristiger Vertriebsverträge als moderat angesehen.

Prognose- und Chancenbericht

Unsere nachstehenden Ausführungen stützen sich auf fundierte Experteneinschätzungen Dritter sowie auf die von uns als schlüssig erachteten Planungen und Prognosen; dennoch handelt es sich um unsere subjektive Einschätzung. Es kann daher nicht ausgeschlossen werden, dass die tatsächlichen Entwicklungen von der hier wiedergegebenen erwarteten Entwicklung abweichen werden.

Wirtschaftliche Rahmenbedingungen

Für das Jahr 2017 erwarten wir eine Fortsetzung des globalen Wachstums, das sich im Vergleich zum Vorjahr etwas beschleunigen sollte. Die Industriestaaten dürften leicht über dem Niveau des Berichtsjahres expandieren, auch der Wachstumsbeitrag der Schwellenländer sollte ansteigen. Der politische Wechsel in den USA lässt weltweit Nachfrageimpulse erwarten, sodass wir mit einer jährlichen Wachstumsrate der Weltwirtschaft von leicht über 3 % rechnen.

Diese außenpolitischen Impulse, zu denen auch steigende Nettoexporte zählen, würden die für die Eurozone zu erwartende nachlassende Konsumdynamik substituieren. Trotz anhaltender politischer Unsicherheiten im europäischen Wahljahr und eines damit einhergehend möglicherweise eintrübenden Geschäftsklimas bleibt der Ausblick auf die Eurozone für 2017 insgesamt positiv. Für die USA zeichnet sich nach wie vor stabiles Wachstum ab, was sich nach angekündigten Steuersenkungen, Erhöhungen der Investitionen in die Infrastruktur und einer Deregulierungswelle im Zuge des Amtsantritts des neuen US-Präsidenten beschleunigen dürfte. Da der US-Arbeitsmarkt nahezu Vollbeschäftigung aufweist, ist davon auszugehen, dass der private Verbrauch neben dem fiskalischen Impuls auch hier weiterhin ein zentraler Wachstumstreiber bleibt. Allerdings rechnen wir aufgrund steigender Löhne und Preise mit einer höheren Inflation (Lohn-Preis-Spirale).

Auch für die Schwellenländer erwarten wir ein anziehendes Wachstum, das jedoch von einem relativ niedrigen Niveau ausgeht. Hier dürfte die fundamentale Stabilisierung der Rohstoffpreise insbesondere bei den rohstoffexportierenden Schwellenländern unterstützend

wirken und auch nach der Währungsabwertung in einigen Ländern zu einer spürbaren Exportbelebung im Jahr 2017 führen. Gleichwohl bleiben spezifische Risiken nach wie vor bestehen: Speziell die Transformation der chinesischen Volkswirtschaft von einem export- und investitionsorientierten Wachstumsmodell zu einer modernen Dienstleistungsgesellschaft in Kombination mit strukturellen Problemen – wie der hohen Verschuldung des Privatsektors – werden auch 2017 belastend wirken. Wir rechnen mit einer weiteren Abschwächung des Wachstums in China.

Kapitalmärkte

Da das Inflationsziel der EZB für den Euroraum trotz erster Erhöhungen auf absehbare Zeit nicht erreicht werden dürfte, nehmen wir an, dass der geldpolitische Kurs der EZB expansiv bleiben wird. Dennoch ist davon auszugehen, dass die Anleihen-Kaufprogramme der Zentralbanken abnehmen. Dieses sollte schrittweise erfolgen, um das Risiko von sprunghaften Aufschlägen infolge der Umkehr des „Yield-Huntings“ zu minimieren. Insgesamt bleiben während der anhaltenden Niedrigzinsphase Liquidität und Eigenkapitalisierung zur Optimierung der Kapitalstruktur die dominierenden Themen im Bankensektor, auch wenn die US-amerikanische Notenbank Fed eine stetige Anhebung der Leitzinssätze im vergangenen Dezember eingeleitet hat und für 2017 drei bis vier weitere Zinsschritte erwartet werden.

In diesem Umfeld ist das Bewertungsniveau der Aktienmärkte in den USA sowie Europa deutlich angestiegen, während dagegen Gewinnmargen und Eigenkapitalrenditen in Europa recht niedrig sind. Bei einer weiteren Stabilisierung der europäischen Konjunktur erwarten wir jedoch, dass Gewinnmargen und Eigenkapitalrenditen aufholen, auch wenn Unsicherheiten im europäischen Wahljahr 2017 sowie die Ungewissheit über die zukünftige US-Politik zu einer erhöhten Marktvolatilität führen werden.

Künftige Branchensituation

Angesichts der bereits seit Längerem bestehenden und auch 2017 andauernden konjunkturellen Risikofaktoren sind Prognosen generell mit einem Vorbehalt behaftet. Unter der Annahme, dass sich die gesamtwirtschaftlichen Rahmenbedingungen nicht wesentlich verschlechtern, wird die Versicherungswirtschaft nach Einschätzung des GDV 2017 ein gegenüber dem Vorjahr leicht zunehmendes Beitragsvolumen erreichen.

Unfallversicherung

Für das Jahr 2017 rechnen wir in der Schaden- und Unfallversicherung in Deutschland mit steigenden Prämieinnahmen. Das Bei-

tragswachstum dürfte sich gegenüber dem Niveau des Berichtsjahres jedoch weiter abschwächen.

Chancen aus der Entwicklung der Rahmenbedingungen

Interne Prozesse

Um unseren Konzern zukunfts- und wettbewerbsfähiger zu machen und um Kostennachteile im deutschen Privatkundengeschäft zu beseitigen, richten wir den Geschäftsbereich Privat- und Firmenversicherung Deutschland derzeit neu aus. Unter dem Strich geht es darum, Komplexität zu reduzieren und Prozesse kundenfreundlicher und effizienter zu gestalten. Grundlage sind die vier Handlungsfelder Kundennutzen, profitables Wachstum, Effizienz und Leistungskultur. Nur wenn unsere Kunden rundum zufrieden sind, werden wir erfolgreich sein. Daher arbeiten wir daran, sowohl Endkunden als auch Vertriebspartnern ihre Entscheidung so einfach wie möglich zu machen – klare Sprache, schnelle Lösungen, überzeugende Produkte. Um eine positive Prämien- und Ergebnisentwicklung zu erreichen, müssen wir unser Geschäft an eindeutigen Risiko- und Renditevorgaben ausrichten und Chancen im Markt konsequent nutzen. Deshalb müssen wir jedes einzelne Produkt auf seine nachhaltige Rentabilität prüfen. Wir arbeiten daran, vorhandene Kundenkontakte noch konsequenter bereichsübergreifend zu nutzen. Diese Neuausrichtung erfordert die Überzeugung, dass sich unser Denken und Handeln konsequent am Maßstab Leistung orientieren muss. Eine solche Kultur wollen wir aktiv fördern.

Sollte die Neuordnung der internen Prozesse schneller als derzeit erwartet voranschreiten, könnte sich dies positiv auf die Prämienentwicklung und die Ertragslage auswirken und dazu führen, dass wir unsere Prognosen übertreffen.

Digitalisierung

Kaum eine Entwicklung verändert die Versicherungsbranche so nachhaltig wie die Digitalisierung. Durch die Digitalisierung werden Geschäftsprozesse und -modelle mittels Nutzung von IT-Systemen grundlegend neu gestaltet. Diese Entwicklung ist insbesondere für die Wettbewerbsfähigkeit von Versicherungsunternehmen entscheidend. Hierdurch ergeben sich neue Möglichkeiten bei der Kommunikation mit Kunden, der Abwicklung von Versicherungsfällen, der Auswertung von Daten und der Erschließung neuer Geschäftsfelder. Wir führen zahlreiche Projekte durch, um den digitalen Wandel zu gestalten. So sollen die Geschäftsprozesse im Geschäftsbereich Privat- und Firmenversicherung Deutschland effizienter gestaltet, die Dunkelverarbeitungsquote erhöht und die Servicequalität verbessert werden. So ist es möglich, Versicherungsfälle deutlich schneller, unkomplizierter und kostengünstiger abzuwickeln. Schon heute nutzen wir IT-Systeme, um Kunden passgenaue Angebote machen zu können und Prämien automatisiert und in Echtzeit festsetzen zu können.

Vor allen Dingen aber bietet die Digitalisierung die Möglichkeit, als großer Konzern von Skaleneffekten zu profitieren.

Sollten die Digitalisierungsprojekte im Konzern schneller umgesetzt werden als derzeit erwartet, könnte sich dies positiv auf die Prämiementwicklung und die Ertragslage auswirken und dazu führen, dass wir unsere Prognose übertreffen.

Entwicklung der neue leben Unfallversicherung AG

Auch im Jahr 2017 wird die Privat- und Firmenversicherung Deutschland die Umsetzung des auf mehrere Jahre angelegten Programms KuRS weiterverfolgen. Ziele des Programms sind es, den Geschäftsbereich Privat- und Firmenversicherung Deutschland zu stabilisieren, seine Wettbewerbsfähigkeit nachhaltig zu verbessern und somit zukunftsfähig aufzustellen. Schwerpunkte bei der Umsetzung sind zunächst die Optimierung der Geschäftsprozesse und die Erhöhung der Servicequalität für Kunden und Vertriebspartner. Hierzu gehören auch die Modernisierung der IT sowie die Erhöhung der Transparenz über Bestandsdaten und Kosten.

Das erfolgreiche Bancassurance-Geschäftsmodell und die konsequente Ausrichtung auf Sparkassen wird auch im nächsten Jahr unverändert fortgeführt. Aufgrund der hohen Marktanteile der Sparkassen im Privatkundengeschäft sowie dem Vertrauen, das die Kunden ihnen entgegenbringen, bieten sich auch im Bereich der Absicherung von Lebensrisiken gute Vertriebschancen.

Zur weiteren Intensivierung des Neugeschäfts in der Unfallversicherung werden wir die Sparkassen mit Vertriebsaktionen und zielgruppengerechten Kampagnen zur Kundenansprache unterstützen.

Ein anhaltender Fokus im Vertrieb liegt darüber hinaus auf dem über das reine Unfallversicherungsgeschäft hinausgehende Produktportfolio.

Zukunftsorientierte Projektarbeit

Im Rahmen des Projekts „Orange“ wird ein zentrales Restschuld-IT-System für die Bancassurance-Gesellschaften zur Verwaltung einfacher, spartenübergreifender Risikoprodukte und Produkte zur Absicherung des Lebensstils eingeführt. Aufbauend auf der bereits erfolgten Implementierung des Basis-IT-Systems und der zugehörigen Anbindung der vielfältigen Umsysteme ist der Beginn der Anbindung der Restschuld-Bestände unserer Gesellschaft für 2017 vorgesehen. Die Migration soll in 2018 ihr geplantes Ende finden.

Ausblick der neue leben Unfallversicherung AG

Für das Geschäftsjahr 2017 sieht sich die neue leben Unfallversicherung AG mit einer unverändert starken Wettbewerbsposition und einer zukunftsorientierten Unternehmensaufstellung für solide Ergebnisse gerüstet.

Wir rechnen mit einer Fortsetzung der im Berichtsjahr zu beobachtenden Entwicklung des Neugeschäfts und damit zu leicht nachgebenden laufenden Neugeschäftsbeiträgen der Unfallversicherung und gegenläufig recht deutlich steigenden Einmalbeiträgen der Arbeitslosenversicherungsversicherung. Die gebuchten Bruttobeiträge werden nach unseren Erwartungen infolgedessen moderat zunehmen.

Infolge des insgesamt gesunkenen Zinsniveaus rechnen wir mit einem leichten Rückgang des Kapitalanlageergebnisses unserer Gesellschaft. Das an unsere Muttergesellschaft abzuführende Ergebnis werden wir voraussichtlich nicht mehr auf dem hohen Vorjahresniveau halten können.

Hamburg, den 14. Februar 2017

Der Vorstand:

Silke Fuchs

Iris Kremers

Dr. Bodo Schmithals

Versicherungsarten (Anlage 1 zum Lagebericht)

Die neue leben Unfallversicherung AG betreibt im selbst abgeschlossenen Versicherungsgeschäft die Versicherungszweige „Unfallversicherung“ sowie „Sonstige Versicherungen“. Innerhalb des Versicherungszweiges „Unfallversicherung“ bestehen folgende Versicherungsarten:

- **Einzel-Unfallversicherung**
- **Kinder-Unfallversicherung**
- **Familien-Unfallversicherung**
- **Kinder-Invaliditätsversicherung**
- **Betriebliche Gruppen-Unfallversicherung**
- **Unfallversicherung nach Sondertarifen**
- **Senioren-Unfallrentenversicherung (SenUV)**
- **Unfallversicherung mit garantierter Beitragsrückzahlung (UBR)**

Innerhalb des Versicherungszweiges „Sonstige Versicherungen“ wird eine **Arbeitslosigkeitsversicherung (ALV)** angeboten.

Im übernommenen Versicherungsgeschäft wird die Versicherungsart **Einzel-Unfallversicherung und ALV** betrieben.

Jahresabschluss.

22 Bilanz zum 31.12.2016

26 Gewinn- und Verlustrechnung

28 Anhang

28 Angaben zur Gesellschaft

28 Bilanzierungs- und Bewertungsmethoden

32 Erläuterungen zur Bilanz – Aktiva

35 Erläuterungen zur Bilanz – Passiva

38 Erläuterungen zur Gewinn- und Verlustrechnung

42 Sonstige Angaben

Bilanz zum 31.12.2016

Aktiva	31.12.2016	31.12.2016	31.12.2016	31.12.2016	31.12.2015
TEUR					
A. Kapitalanlagen					
I. Kapitalanlagen in verbundenen Unternehmen und Beteiligungen					
Ausleihungen an Unternehmen, mit denen ein Beteiligungsverhältnis besteht			0		3.000
II. Sonstige Kapitalanlagen					
1. Aktien, Anteile oder Aktien an Investmentvermögen und andere nicht festverzinsliche Wertpapiere		2.309			2.309
2. Inhaberschuldverschreibungen und andere festverzinsliche Wertpapiere		35.794			36.715
3. Sonstige Ausleihungen					
a) Namensschuldverschreibungen	13.300				14.201
b) Schuldscheinforderungen und Darlehen	1.135				1.000
		14.435			15.201
			52.538		54.224
				52.538	57.224
B. Forderungen					
I. Forderungen aus dem selbst abgeschlossenen Versicherungsgeschäft – davon an verbundene Unternehmen: 0 (0) TEUR – davon an Unternehmen, mit denen ein Beteiligungsverhältnis besteht: 0 (0) TEUR					
1. Versicherungsnehmer					
a) fällige Ansprüche		85			78
b) noch nicht fällige Ansprüche		0			4
			85		82
II. Abrechnungsforderungen aus dem Rückversicherungsgeschäft – davon an verbundene Unternehmen: 0 (0) TEUR – davon an Unternehmen, mit denen ein Beteiligungsverhältnis besteht: 0 (0) TEUR					
			552		242
III. Sonstige Forderungen – davon an verbundene Unternehmen: 0 TEUR (1.033) TEUR – davon an Unternehmen, mit denen ein Beteiligungsverhältnis besteht: 0 (0) TEUR					
			25		1.068
				662	1.392

Aktiva	31.12.2016	31.12.2016	31.12.2016	31.12.2016	31.12.2015
TEUR					
C. Sonstige Vermögensgegenstände					
Laufende Guthaben bei Kreditinstituten, Schecks und Kassenbestand				4.646	62
D. Rechnungsabgrenzungsposten					
Abgegrenzte Zinsen und Mieten				910	999
Summe der Aktiva				58.756	59.678

Ich bestätige hiermit entsprechend § 128 Abs. 5 VAG, dass die im Vermögensverzeichnis aufgeführten Vermögensanlagen den gesetzlichen und aufsichtsrechtlichen Anforderungen gemäß angelegt und vorschriftsmäßig sichergestellt sind.

Hamburg, den 13. Februar 2017

Der Treuhänder: Walter Schmidt

Passiva	31.12.2016	31.12.2016	31.12.2016	31.12.2015
TEUR				
A. Eigenkapital				
I. Eingefordertes Kapital				
Gezeichnetes Kapital	4.500			4.500
abzüglich nicht eingeforderter ausstehender Einlagen	2.175			2.175
		2.325		2.325
II. Kapitalrücklage				
		817		817
III. Gewinnrücklagen				
1. gesetzliche Rücklage	450			450
2. andere Gewinnrücklagen	4			4
		454		454
			3.596	3.596
B. Versicherungstechnische Rückstellungen				
I. Beitragsüberträge				
1. Bruttobetrag	12.069			11.353
2. davon ab: Anteil für das in Rückdeckung gegebene Versicherungsgeschäft	0			0
		12.069		11.353
II. Deckungsrückstellung				
1. Bruttobetrag	27.350			26.722
2. davon ab: Anteil für das in Rückdeckung gegebene Versicherungsgeschäft	0			0
		27.350		26.722
III. Rückstellung für noch nicht abgewickelte Versicherungsfälle				
1. Bruttobetrag	8.604			9.295
2. davon ab: Anteil für das in Rückdeckung gegebene Versicherungsgeschäft	2.960			2.943
		5.644		6.352
IV. Rückstellung für erfolgsabhängige und erfolgsunabhängige Beitragsrückerstattung				
1. Bruttobetrag	634			743
2. davon ab: Anteil für das in Rückdeckung gegebene Versicherungsgeschäft	0			0
		634		743
V. Schwankungsrückstellung und ähnliche Rückstellungen				
		1.351		2.256
			47.047	47.426
C. Andere Rückstellungen				
Sonstige Rückstellungen			439	435
D. Depotverbindlichkeiten aus dem in Rückdeckung gegebenen Versicherungsgeschäft				
			173	28

Passiva	31.12.2016	31.12.2016	31.12.2016	31.12.2015
TEUR				
E. Andere Verbindlichkeiten				
I. Verbindlichkeiten aus dem selbst abgeschlossenen Versicherungsgeschäft				
– davon gegenüber verbundenen Unternehmen: 0 (0) TEUR				
– davon an Unternehmen, mit denen ein Beteiligungsverhältnis besteht: 0 (0) TEUR				
1. gegenüber Versicherungsnehmern	58			55
2. gegenüber Versicherungsvermittlern	0			0
		58		55
II. Abrechnungsverbindlichkeiten aus dem Rückversicherungsgeschäft		88		528
– davon gegenüber verbundenen Unternehmen: 43 (330) TEUR				
– davon an Unternehmen, mit denen ein Beteiligungsverhältnis besteht: 0 (0) TEUR				
III. Sonstige Verbindlichkeiten:		7.356		7.610
– davon aus Steuern: 255 (236) TEUR				
– davon im Rahmen der sozialen Sicherheit: 0 (0) TEUR				
– davon gegenüber verbundenen Unternehmen: 7.101 (7.373) TEUR				
– davon an Unternehmen, mit denen ein Beteiligungsverhältnis besteht: 0 (0) TEUR				
		7.502		8.193
Summe der Passiva		58.756		59.678

Es wird bestätigt, dass die in der Bilanz unter den Posten B.II. und B.III. der Passiva eingestellte Deckungsrückstellung unter Beachtung von § 341f und § 341g HGB sowie unter Beachtung der aufgrund des § 88 Absatz 3 VAG erlassenen Rechtsverordnung berechnet worden ist; Altbestand im Sinne des § 336 VAG ist nicht vorhanden.

Hamburg, den 13. Februar 2017

Der Verantwortliche Aktuar: Gunnar Hesemann

Gewinn- und Verlustrechnung für die Zeit vom 1. Januar bis zum 31. Dezember 2016

	2016	2016	2016	2015
TEUR				
I. Versicherungstechnische Rechnung				
1. Verdiente Beiträge für eigene Rechnung				
a) Gebuchte Bruttobeiträge	19.626			19.136
b) Abgegebene Rückversicherungsbeiträge	-2.651			-2.748
		16.975		16.388
c) Veränderung der Bruttobeitragsüberträge	-716			333
d) Veränderung des Anteils der Rückversicherer an den Bruttobeitragsüberträgen	0			0
		-716		333
			16.259	16.721
2. Technischer Zinsertrag für eigene Rechnung			1.253	1.168
3. Sonstige versicherungstechnische Erträge für eigene Rechnung			10	27
4. Aufwendungen für Versicherungsfälle für eigene Rechnung				
a) Zahlungen für Versicherungsfälle				
aa) Bruttobetrag	-6.021			-5.721
bb) Anteil der Rückversicherer	943			293
		-5.078		-5.428
b) Veränderung der Rückstellung für noch nicht abgewickelte Versicherungsfälle				
aa) Bruttobetrag	690			-407
bb) Anteil der Rückversicherer	17			175
		707		-233
			-4.371	-5.661
5. Veränderung der übrigen versicherungstechnischen Netto-Rückstellungen				
a) Netto-Deckungsrückstellung		-628		-269
b) Sonstige versicherungstechnische Netto-Rückstellungen		0		0
			-628	-269
6. Aufwendungen für erfolgsabhängige und erfolgsunabhängige Beitragsrückerstattungen für eigene Rechnung			-150	-150
7. Aufwendungen für den Versicherungsbetrieb für eigene Rechnung			-5.333	-4.703
8. Sonstige versicherungstechnische Aufwendungen für eigene Rechnung			-56	-87
9. Zwischensumme			6.984	7.047
10. Veränderung der Schwankungsrückstellung und ähnlicher Rückstellungen			906	301
11. Versicherungstechnisches Ergebnis für eigene Rechnung			7.890	7.348

Anmerkung: Aufwandsposten sind zusätzlich mit einem Minuszeichen vor dem entsprechenden Betrag gekennzeichnet.

	2016	2015
TEUR		
Versicherungstechnisches Ergebnis für eigene Rechnung – Übertrag	7.890	7.348
II. Nichtversicherungstechnische Rechnung		
1. Erträge aus Kapitalanlagen	1.817	1.780
2. Aufwendungen für Kapitalanlagen	-90	-79
3. Technischer Zinsertrag	-1.253	-1.168
4. Sonstige Erträge	0	5
5. Sonstige Aufwendungen	-573	-651
6. Ergebnis der normalen Geschäftstätigkeit	7.791	7.234
7. Steuern vom Einkommen und vom Ertrag – vom Organträger belastet: -2.478 (-2.338) TEUR	-2.478	-2.338
8. Aufgrund einer Gewinngemeinschaft, eines Gewinnabführungs- oder eines Teilgewinnabführungsvertrags abgeführte Gewinne	-5.313	-4.896
9. Jahresüberschuss	0	0

Anmerkung: Aufwandsposten sind zusätzlich mit einem Minuszeichen vor dem entsprechenden Betrag gekennzeichnet.

Anhang

Angaben zur Gesellschaft

Die neue leben Unfallversicherung AG mit Sitz in Hamburg wird beim Amtsgericht Hamburg unter der Handelsregisternummer HRB 42574 geführt.

Bilanzierungs- und Bewertungsmethoden

Jahresabschluss und Lagebericht der Gesellschaft werden nach den für Versicherungsunternehmen geltenden Vorschriften des Handelsgesetzbuches (HGB), des Aktiengesetzes (AktG), des Versicherungsaufsichtsgesetzes (VAG) sowie den relevanten Verordnungen in ihrer zum Bilanzstichtag gültigen Fassung aufgestellt.

Aktiva

Ausleihungen an verbundene Unternehmen sowie an Unternehmen, mit denen ein Beteiligungsverhältnis besteht, Namensschuldverschreibungen, Schuldscheinforderungen und Darlehen, Hypotheken-, Grundschul- und Rentenschulden, übrige Ausleihungen sowie Darlehen und Vorauszahlungen auf Versicherungsscheine werden zu fortgeführten Anschaffungskosten bilanziert (§ 341c HGB). Dabei werden die Kapitalanlagen bei Erwerb mit dem Kaufkurs angesetzt. Der Unterschiedsbetrag zum Rückzahlungsbetrag wird unter Anwendung der Effektivzinsmethode über den Zeitraum bis zum Zeitpunkt des ersten Call-, Zinsanpassungs- oder Verlängerungstermins amortisiert. Abschreibungen werden nach dem gemilderten Niederstwertprinzip vorgenommen, falls am Bilanzstichtag die fortgeführten Anschaffungskosten über dem Marktwert und dem beizulegenden Wert liegen.

Aktien, Anteile oder Aktien an Investmentvermögen und andere nicht festverzinsliche Wertpapiere sowie Inhaberschuldverschreibungen und andere festverzinsliche Wertpapiere und andere Kapitalanlagen werden zu Anschaffungskosten oder den darunterliegenden Marktwerten bewertet. Wertpapiere, die dazu bestimmt sind, dauernd dem Geschäftsbetrieb zu dienen, werden nach dem gemilderten Niederstwertprinzip bewertet (§ 341b Abs. 2 HGB in Verbindung mit § 253 Abs. 3 HGB). Dauerhafte Wertminderungen werden erfolgswirksam abgeschrieben. Für voraussichtlich vorübergehende Wertminderungen besteht ein Abschreibungswahlrecht.

Für Renten und Rentenfonds des Anlagevermögens erfolgt die Ermittlung des beizulegenden Wertes auf Basis eines Nominalwertverfahrens, das auf dem Ansatz des bei Endfälligkeit zu erwartenden Nominalwertes jedes einzelnen Rententitels beruht, sofern keine bonitätsbedingten Anpassungen vorzunehmen sind.

Im Rahmen des Wertaufholungsgebots (§ 253 Abs. 5 HGB) werden auf Vermögensgegenstände, die in früheren Jahren abgeschrieben wurden, Zuschreibungen bis zur Höhe der fortgeführten Anschaffungswerte oder auf einen niedrigeren Verkehrs- oder Börsenwert vorgenommen, wenn die Gründe für die dauerhafte Wertminderung entfallen sind und eine Werterholung eingetreten ist. Die Zuschreibungen werden erfolgswirksam vereinnahmt.

Forderungen aus dem selbst abgeschlossenen Versicherungsgeschäft an Versicherungsnehmer werden mit den Nominalwerten, vermindert um Pauschalwertberichtigungen, angesetzt.

Alle übrigen Aktivposten werden mit den Nominalbeträgen angesetzt.

Passiva

Die Beitragsüberträge wurden unter Beachtung der Vorschriften der Aufsichtsbehörde und des Schreibens des Bundesministers der Finanzen vom 30.4.1974 für das selbst abgeschlossene Geschäft zeitanteilig ermittelt. Die in Rückdeckung gegebenen Anteile wurden den vertraglichen Abmachungen entsprechend abgegrenzt.

Die Deckungsrückstellung in der Unfallversicherung mit Beitragsrückgewähr (UBR) wurde unter Beachtung des § 341f HGB sowie der aufgrund des § 88 Abs. 3 VAG erlassenen Rechtsverordnung berechnet. Gemäß § 5 Abs. 4 DeckRV wird dabei eine Zinszusatzreserve berücksichtigt. Die Beitragsdeckungsrückstellung wurde für jeden einzelnen Vertrag nach der prospektiven Methode berechnet. In der Beitragsdeckungsrückstellung UBR wurden die künftigen Aufwendungen für den laufenden Versicherungsbetrieb einschließlich Provisionen berücksichtigt. Sofern die Deckungsrückstellung – bezogen auf die einzelne Versicherung – höher als die uneingeschränkt gezillmerte Deckungsrückstellung ist, wurde der Unterschiedsbetrag als nicht fällige Forderungen an Versicherungsnehmer aktiviert.

Bei der Berechnung der Beitragsdeckungsrückstellung wurden folgende Rechnungsgrundlagen verwendet:

Tarifgruppe 03

Ausscheideordnung:	Sterbetafel DAV 1994 T für Männer bzw. Frauen
Rechnungszins:	3,25 % p. a.
Zillmersatz:	40 % der Summe der Bruttojahresbeiträge
Kostenzuschlag:	2 ‰ der beitragsfreien Versicherungssumme

Tarifgruppe 04

Ausscheideordnung:	Sterbetafel DAV 1994 T für Männer bzw. Frauen
Rechnungszins:	2,75 % p. a.
Zillmersatz:	40 % der Summe der Bruttojahresbeiträge
Kostenzuschlag:	2 ‰ der beitragsfreien Versicherungssumme

Tarifgruppe 07

Ausscheideordnung:	Sterbetafel DAV 1994 T für Männer bzw. Frauen
Rechnungszins:	2,25 % p. a.
Zillmersatz:	40 % der Summe der Bruttojahresbeiträge
Kostenzuschlag:	2 ‰ der beitragsfreien Versicherungssumme

Die in der Rückstellung für noch nicht abgewickelte Versicherungsfälle enthaltene Teilrückstellung für bekannte Versicherungsfälle wird sowohl hinsichtlich des Bruttobetragtes als auch hinsichtlich des auf das in Rückdeckung gegebene Versicherungsgeschäft entfallenden Betragtes für jeden Versicherungsfall einzeln berechnet.

Die unter der Rückstellung für noch nicht abgewickelte Versicherungsfälle ausgewiesene Deckungsrückstellung für Rentenzahlungen wurde für jeden Leistungsfall einzeln ermittelt. Dabei wurde die Sterbetafel DAV 2006 HUR zugrunde gelegt. Die Rückversicherer beteiligen sich mit der rückversicherten Quote an der Rückstellung. Zusätzlich wurde eine Zinszusatzreserve gebildet.

Die Rückstellung für Schadenregulierungsaufwendungen wurde entsprechend dem BMF-Schreiben vom 2.2.1973 berechnet.

Für unbekannte Spätschäden wurde eine Rückstellung nach den Erfahrungswerten der letzten Jahre in Höhe des geschätzten künftigen Schadenbedarfs gebildet. Die Anteile für das in Rückdeckung gegebene Versicherungsgeschäft wurden prozentual entsprechend den Rückversicherungsverträgen bestimmt.

Die Schwankungsrückstellung wurde nach § 341h HGB in Verbindung mit Anlage 1 zu § 29 RechVersV gebildet.

Die Depotverbindlichkeiten, die Verbindlichkeiten aus dem selbst abgeschlossenen Versicherungsgeschäft, die Abrechnungsverbindlichkeiten aus dem Rückversicherungsgeschäft sowie die sonstigen Verbindlichkeiten wurden mit dem Erfüllungsbetrag bewertet.

Es besteht eine gewerbe- und körperschaftsteuerliche Organschaft zur neue leben Holding AG. Etwaige Steuerlatenzen sind deshalb auf Ebene der neue leben Holding AG als Organträgerin zu erfassen.

Alle übrigen Passivposten werden mit dem Erfüllungsbetrag bewertet.

Hinweis:

Zur Verbesserung der Übersichtlichkeit des Abschlusses werden die Bilanz, die Gewinn- und Verlustrechnung und der Anhang in Tausend Euro aufgestellt. Die einzelnen Posten, Zwischen- und Endsummen werden kaufmännisch gerundet. Die Addition der Einzelwerte kann daher von den Zwischen- und Endsummen um Rundungsdifferenzen abweichen.

Erläuterungen zur Bilanz – Aktiva

Entwicklung der Aktivposten A.I. bis A.II. im Geschäftsjahr 2016

	Bilanzwerte Vorjahr	Zugänge	Umbuchungen
TEUR			
A. Kapitalanlagen			
I. Kapitalanlagen in verbundenen Unternehmen und Beteiligungen			
Ausleihungen an Unternehmen, mit denen ein Beteiligungsverhältnis besteht	3.000	0	0
II. Sonstige Kapitalanlagen			
1. Aktien, Anteile oder Aktien an Investmentvermögen und andere nicht festverzinsliche Wertpapiere	2.309	0	0
2. Inhaberschuldverschreibungen und andere festverzinsliche Wertpapiere	36.715	2.201	0
3. Sonstige Ausleihungen			
a) Namensschuldverschreibungen	14.201	0	0
b) Schuldscheinforderungen und Darlehen	1.000	1.139	0
Summe A.II.	54.224	3.340	0
Summe	57.224	3.340	0

Abgänge	Zuschreibungen	Abschreibungen	Bilanzwerte Geschäftsjahr
3.000	0	0	0
0	0	0	2.309
3.123	0	0	35.794
900	0	0	13.300
1.004	0	0	1.135
5.027	0	0	52.538
8.027	0	0	52.538

Zu A. Kapitalanlagen

Ermittlung der Zeitwerte der Kapitalanlagen

Die Zeitwertermittlung der sonstigen Kapitalanlagen erfolgt grundsätzlich auf Basis des Freiverkehrswertes gemäß § 56 RechVersV. Für Kapitalanlagen, die einen Markt- oder Börsenpreis haben, gilt als Zeitwert der Wert zum Bilanzstichtag bzw. zum letzten diesem Zeitpunkt vorausgehenden Tag, für den ein Markt- oder Börsenpreis feststellbar war. In Fällen, in denen keine Börsennotierungen vorliegen, werden Renditekurse auf Basis an Finanzmärkten etablierter Preisbildungsverfahren eingesetzt. Kapitalanlagen werden höchstens mit ihrem voraussichtlich realisierbaren Wert unter Berücksichtigung des Grundsatzes der Vorsicht bewertet.

Die Zeitwerte der Ausleihungen an verbundene Unternehmen sowie an Unternehmen, mit denen ein Beteiligungsverhältnis besteht, der Namensschuldverschreibungen, der Schuldscheinforderungen und Darlehen sowie der übrigen Ausleihungen werden mit Hilfe von produkt- und ratingspezifischen Renditekurven ermittelt. Bei den verwendeten Spreadaufschlägen werden spezielle Ausgestaltungen wie z. B. Einlagensicherung, Gewährträgerhaftung oder Nachrangigkeit berücksichtigt. Die Zeitwertermittlung bei Zero-Namensschuldverschreibungen und Zero-Schuldscheinforderungen beruht auf eigenen Berechnungen der Gesellschaft nach finanzmathematischen Methoden.

Die Bewertung der übrigen Kapitalanlagen richtet sich grundsätzlich nach den Börsenkursen bzw. Rücknahmepreisen zum Bilanzstichtag. Soweit diese in Einzelfällen nicht verfügbar waren, werden Renditekurse herangezogen.

Kapitalanlagen

	Buchwerte	Zeitwerte	Saldo
TEUR			
A. Kapitalanlagen			
I. Kapitalanlagen in verbundenen Unternehmen und Beteiligungen			
Ausleihungen an Unternehmen, mit denen ein Beteiligungsverhältnis besteht	0	0	0
II. Sonstige Kapitalanlagen			
1. Aktien, Anteile oder Aktien an Investmentvermögen und andere nicht festverzinsliche Wertpapiere	2.309	2.556	247
2. Inhaberschuldverschreibungen und andere festverzinsliche Wertpapiere	35.794	40.326	4.533
3. Sonstige Ausleihungen			
a) Namensschuldverschreibungen	13.300	15.071	1.770
b) Schuldscheinforderungen und Darlehen	1.135	1.081	-54
Summe	52.538	59.033	6.495

Bei folgenden zu Anschaffungskosten bilanzierten Kapitalanlagen liegen die Zeitwerte unter den Buchwerten:

Kapitalanlagen mit stillen Lasten

	Buchwerte	Zeitwerte
TEUR		
Inhaberschuldverschreibungen und andere festverzinsliche Wertpapiere	1.694	1.637
Sonstige Ausleihungen	1.135	1.081
Summe	2.829	2.718

Hierbei wurden unter Anwendung von § 341b Abs. 2 HGB durch die Widmung in das Anlagevermögen Abschreibungen in Höhe von 57 (90) TEUR vermieden.

Es handelt sich hierbei nach unserer Einschätzung um vorübergehende Wertminderungen.

Erläuterungen zur Bilanz – Passiva

Zu A.I. Eingefordertes Kapital

Das als „Gezeichnetes Kapital“ ausgewiesene Grundkapital von 4.500 (4.500) TEUR ist eingeteilt in 90.000 auf den Namen lautende Stückaktien à 50 EUR. Davon sind 32.000 Stückaktien voll eingezahlt, die weiteren 58.000 Stückaktien sind jeweils zu 25 % eingezahlt. Die ausstehenden Einlagen in Höhe von 2.175 (2.175) TEUR sind bisher nicht eingefordert. Somit ergibt sich ein eingefordertes Kapital in Höhe von 2.325 (2.325) TEUR.

Zu B. Versicherungstechnische Rückstellungen

	31.12.2016	31.12.2015
TEUR		
Versicherungstechnische Bruttorekstellungen		
Selbst abgeschlossenes Versicherungsgeschäft		
Unfallversicherung	36.492	36.650
Sonstige Versicherungen	13.216	13.659
	49.708	50.309
In Rückdeckung übernommenes Versicherungsgeschäft	298	60
Gesamtes Versicherungsgeschäft	50.007	50.369
Bruttorekstellungen für noch nicht abgewickelte Versicherungsfälle		
Selbst abgeschlossenes Versicherungsgeschäft		
Unfallversicherung	8.099	8.753
Sonstige Versicherungen	515	533
	8.614	9.286
In Rückdeckung übernommenes Versicherungsgeschäft	-10	9
Gesamtes Versicherungsgeschäft	8.604	9.295
Schwankungsrückstellung und ähnliche Rückstellungen		
Selbst abgeschlossenes Versicherungsgeschäft		
Unfallversicherung	0	0
Sonstige Versicherungen	1.351	2.256
	1.351	2.256
In Rückdeckung übernommenes Versicherungsgeschäft	0	0
Gesamtes Versicherungsgeschäft	1.351	2.256

Zu B.I. Beitragsüberträge

Der Bruttobetrag der Rückstellung für Beitragsüberträge stieg um 716 TEUR auf 12.069 (11.353) TEUR im Berichtsjahr. Der Anstieg ist insbesondere auf die Beitragsüberträge in der Arbeitslosenversicherungsversicherung zurückzuführen.

Zu B.III. Rückstellung für noch nicht abgewickelte Versicherungsfälle

Der Bruttobetrag der Rückstellung für noch nicht abgewickelte Versicherungsfälle sank im Geschäftsjahr auf 8.604 (9.295) TEUR.

Aus der Abwicklung der Rückstellung für noch nicht abgewickelte Versicherungsfälle (brutto) resultiert ein Gewinn von 2.745 (2.467) TEUR. Dieser entfällt mit 2.534 (2.100) TEUR auf die Unfallversicherung und mit 211 (367) TEUR auf Sonstige Versicherungen.

Der Anteil für das in Rückdeckung gegebene Versicherungsgeschäft an der Rückstellung für noch nicht abgewickelte Versicherungsfälle stieg von 2.943 TEUR in 2015 auf 2.960 TEUR im Geschäftsjahr.

Aus der Abwicklung der Rückstellung für noch nicht abgewickelte Versicherungsfälle (Anteil der Rückversicherer) resultiert ein Aufwand von 247 (Ertrag von 404) TEUR. Dieser entfällt mit 247 (Ertrag von 404) TEUR auf die Unfallversicherung und mit 0 (0) TEUR auf Sonstige Versicherungen.

Zu B.IV. Rückstellung für erfolgsabhängige und erfolgsunabhängige Beitragsrückerstattung (RfB)

TEUR	
Stand 1.1.2016	743
Zuführungen im Geschäftsjahr	150
Entnahmen im Geschäftsjahr	260
Stand 31.12.2016	634

Zusammensetzung der RfB (für Unfallversicherung mit Beitragsrückgewähr)

	31.12.2016	31.12.2015
TEUR		
RfB, die auf bereits festgelegte, aber noch nicht zugeteilte Beträge entfällt		
a) laufende Gewinnanteile	235	259
b) Beträge zur Beteiligung an Bewertungsreserven	0	0
RfB, die auf den Teil des Schlussgewinnanteilfonds entfällt, der		
c) für die Finanzierung von Gewinnanteilen und Schlusszahlungen zurückgestellt wird, jedoch ohne Beträge nach dem Buchstaben b)	0	0
d) ungebundener Teil der RfB (ohne a) bis c)	399	485
Summe	634	743

Anmerkung: Bei der Darstellung der RfB wird ein Bruttoausweis gewählt.

Angaben zur Ermittlung des Schlussüberschussanteilsfonds

Ein Schlussüberschussanteilsfonds wurde nicht gebildet, da derzeit keine Schlussgewinne deklariert sind. Die festgesetzten Überschussanteilsätze werden auf den Seiten 45 bis 46 dargestellt.

Der Anteil für das in Rückdeckung gegebene Versicherungsgeschäft enthält den Rückversicherungsanteil am Unfallbonus auf bekannte, aber noch nicht abgewickelte Leistungsfälle in der Unfallversicherung mit garantierter Beitragsrückzahlung.

Zu B.V. Schwankungsrückstellung und ähnliche Rückstellungen

Die Schwankungsrückstellung ist im Geschäftsjahr gemäß § 341h HGB in Verbindung mit Anlage 1 zu § 29 RechVersV getrennt für die Versicherungszweige Unfallversicherung und sonstige Versicherungen überprüft und berechnet worden. Für die Unfallversicherung war keine Schwankungsrückstellung zu bilden, da die Bildungsvoraussetzungen nicht vorlagen. Für die Arbeitslosenversicherungen wurden 906 (301) TEUR entnommen.

Zu C. Andere Rückstellungen

	31.12.2016	31.12.2015
TEUR		
Sonstige Rückstellungen		
a) Provisionen	285	300
b) Jahresabschlusskosten	77	64
c) übrige Personalverpflichtungen	60	51
d) übrige Rückstellungen	16	20
Summe	439	435

Zu E. Andere Verbindlichkeiten

Sämtliche Verbindlichkeiten haben eine Restlaufzeit von bis zu einem Jahr.

Zu E.III. Sonstige Verbindlichkeiten

Im Posten sind mit 6.049 (7.268) TEUR die Verbindlichkeiten gegenüber der neue leben Holding AG aus Gewinnabführung und Ertragsteuerumlage enthalten.

Erläuterungen zur Gewinn- und Verlustrechnung

Zu I.1. Verdiente Beiträge für eigene Rechnung

	2016	2015
TEUR		
a) Gebuchte Bruttobeiträge		
Selbst abgeschlossenes Versicherungsgeschäft		
Unfallversicherung	12.920	13.481
Sonstige Versicherungen	6.493	5.461
	19.413	18.942
In Rückdeckung übernommenes Geschäft	212	194
Gesamtes Versicherungsgeschäft	19.626	19.136
b) Abgegebene Rückversicherungsbeiträge		
Selbst abgeschlossenes Versicherungsgeschäft		
Unfallversicherung	-2.651	-2.748
Sonstige Versicherungen	0	0
	-2.651	-2.748
In Rückdeckung übernommenes Geschäft	0	0
Gesamtes Versicherungsgeschäft	-2.651	-2.748
c) Veränderung der Bruttobeitragsüberträge		
Selbst abgeschlossenes Versicherungsgeschäft		
Unfallversicherung	21	17
Sonstige Versicherungen	-480	285
	-459	302
In Rückdeckung übernommenes Geschäft	-257	31
Gesamtes Versicherungsgeschäft	-716	333
d) Veränderung des Anteils der Rückversicherer an den Bruttobeitragsüberträgen		
Unfallversicherung	0	0
Sonstige Versicherungen	0	0
	0	0
Summe	16.259	16.721

	2016	2015
TEUR		
Verdiente Bruttobeiträge		
Selbst abgeschlossenes Versicherungsgeschäft		
Unfallversicherung	12.941	13.499
Sonstige Versicherungen	6.013	5.746
	18.954	19.244
In Rückdeckung übernommenes Geschäft	-44	225
Gesamtes Versicherungsgeschäft	18.910	19.469

	2016	2015
TEUR		
Verdiente Nettobeiträge		
Selbst abgeschlossenes Versicherungsgeschäft		
Unfallversicherung	10.290	10.751
Sonstige Versicherungen	6.013	5.746
	16.303	16.496
In Rückdeckung übernommenes Geschäft	-44	225
Gesamtes Versicherungsgeschäft	16.259	16.721

Zu I.2. Technischer Zinsertrag für eigene Rechnung

Hierbei handelt es sich zum einen um die Zinszuführung zur Brutto-Rentendeckungsrückstellung für Rentenzahlungen aus anerkannten Invaliditätsfällen aus allgemeinen Unfall- und Kinderunfallversicherungen. Der Zinssatz richtet sich nach dem zum Zeitpunkt der Anerkennung gültigen Rechnungszins. Zum anderen betrifft der Ausweis den Saldo aus Erträgen und unmittelbaren Aufwendungen aus Kapitalanlagen des für die UBR gebildeten Sicherungsvermögens.

Zu I.4. Aufwendungen für Versicherungsfälle

	2016	2015
TEUR		
Bruttoaufwendungen für Versicherungsfälle		
Selbst abgeschlossenes Versicherungsgeschäft		
Unfallversicherung	4.950	5.849
Sonstige Versicherungen	406	271
	5.356	6.121
In Rückdeckung übernommenes Versicherungsgeschäft	-25	8
Bruttoszahlungen für Versicherungsfälle		
Selbst abgeschlossenes Versicherungsgeschäft		
Unfallversicherung	5.605	5.262
Sonstige Versicherungen	424	443
	6.028	5.705
In Rückdeckung übernommenes Versicherungsgeschäft	-7	16
Bruttoveränderung der Rückstellung für noch nicht abgewickelte Versicherungsfälle		
Selbst abgeschlossenes Versicherungsgeschäft		
Unfallversicherung	-654	587
Sonstige Versicherungen	-18	-172
	-672	415
In Rückdeckung übernommenes Versicherungsgeschäft	-18	-8
Gesamtes Versicherungsgeschäft	5.331	6.128

Zu I.5. Veränderung der übrigen versicherungstechnischen Netto-Rückstellungen

Ausgewiesen wird die Zuführung zur Beitragsdeckungsrückstellung der UBR in Höhe von 628 (269) TEUR. Darin enthalten ist der Gesamtaufwand für die Bildung der Zinszusatzreserve für das Geschäftsjahr in Höhe von 802 TEUR.

Zu I.6. Aufwendungen für erfolgsabhängige und erfolgsunabhängige Beitragsrückerstattung für eigene Rechnung

Der Ausweis in Höhe von 150 (150) TEUR betrifft mit 150 (150) TEUR die Zuführung zur Rückstellung für Beitragsrückerstattung UBR.

Zu I.7.a) Bruttoaufwendungen für den Versicherungsbetrieb

	2016	2015
TEUR		
Bruttoaufwendungen für den Versicherungsbetrieb		
Selbst abgeschlossenes Versicherungsgeschäft		
Unfallversicherung	3.110	3.004
Sonstige Versicherungen	3.724	3.357
	6.834	6.361
In Rückdeckung übernommenes Versicherungsgeschäft	110	46
Gesamtes Versicherungsgeschäft	6.944	6.406

Von den Bruttoaufwendungen für den Versicherungsbetrieb entfallen auf Abschlussaufwendungen 6.022 (5.405) TEUR und auf Verwaltungsaufwendungen 923 (1002) TEUR.

Zu I.7.b) Erhaltene Provisionen und Gewinnbeteiligungen aus dem in Rückdeckung gegebenen Versicherungsgeschäft

Die Provisionen und Gewinnbeteiligungen aus dem in Rückdeckung gegebenen Versicherungsgeschäft sind im Geschäftsjahr auf 1.612 (1.704) TEUR gesunken.

Zu I.10. Veränderung der Schwankungsrückstellung und ähnlicher Rückstellungen

Im Geschäftsjahr verringerte sich gemäß § 341h HGB in Verbindung mit Anlage 1 zu § 29 RechVersV die Schwankungsrückstellung für die Arbeitslosigkeitsversicherung um 906 (301) TEUR.

Zu I.11. Versicherungstechnisches Ergebnis für eigene Rechnung

	2016	2015
TEUR		
Versicherungstechnisches Ergebnis für eigene Rechnung		
Selbst abgeschlossenes Versicherungsgeschäft		
Unfallversicherung	5.230	4.758
Sonstige Versicherungen	2.789	2.418
	8.019	7.176
In Rückdeckung übernommenes Versicherungsgeschäft	-129	171
Gesamtes Versicherungsgeschäft	7.890	7.348

Rückversicherungssaldo für das selbst abgeschlossene Versicherungsgeschäft¹⁾

	2016	2015
TEUR		
Verdiente Beiträge	-2.651	-2.748
Aufwendungen für Versicherungsfälle	960	468
Aufwendungen für erfolgsabhängige und erfolgsunabhängige Beitragsrückerstattungen	0	0
Aufwendungen für den Versicherungsbetrieb	1.612	1.704
Saldo	-80	-577

1) Bei der Darstellung des Rückversicherungssaldos sind Aufwandsposten zusätzlich mit einem Minuszeichen vor dem entsprechenden Betrag gekennzeichnet.

	2016	2015
TEUR		
Rückversicherungssaldo		
Selbst abgeschlossenes Versicherungsgeschäft		
Unfallversicherung	-80	-577
Sonstige Versicherungen	0	0
	-80	-577
In Rückdeckung übernommenes Versicherungsgeschäft	0	0
Gesamtes Versicherungsgeschäft	-80	-577

Zu II.1. Erträge aus Kapitalanlagen

	2016	2015
TEUR		
a) Erträge aus anderen Kapitalanlagen	1.717	1.779
– davon aus verbundenen Unternehmen: 0 (0) TEUR		
b) Gewinne aus dem Abgang von Kapitalanlagen	99	1
Summe	1.817	1.780

Zu II.2. Aufwendungen für Kapitalanlagen

	2016	2015
TEUR		
a) Aufwendungen für die Verwaltung von Kapitalanlagen, Zinsaufwendungen und sonstige Aufwendungen für die Kapitalanlagen	89	79
b) Verluste aus dem Abgang von Kapitalanlagen	1	0
Summe	90	79

Zu II.3. Technischer Zinsertrag

Dieser Posten beinhaltet den Zinsaufwand zu dem in Posten I.2. enthaltenen technischen Zinsertrag.

Zu II.5. Sonstige Aufwendungen

Dieser Posten beinhaltet Aufwendungen aus der Aufzinsung von Rückstellungen in Höhe von 7.734 (6.940) EUR.

Bewegung des Bestandes an selbst abgeschlossenen mindestens einjährigen Versicherungsverträgen im Geschäftsjahr

Die Angabe gemäß § 51 Abs. 4 Nr. 1 Buchstabe i RechVersV ist im Lagebericht auf Seite 9 dargestellt.

Sonstige Angaben

Beteiligungen an unserer Gesellschaft

Die neue leben Holding AG, Hamburg, hat uns mitgeteilt, dass ihr unmittelbar eine Mehrheitsbeteiligung an der neue leben Unfallversicherung AG, Hamburg (Mitteilung gemäß § 20 Abs. 4 AktG) sowie gleichzeitig unmittelbar mehr als der vierte Teil der Aktien an der neue leben Unfallversicherung AG, Hamburg (Mitteilung gemäß § 20 Abs. 1 und 3 AktG) gehören.

Konzernabschluss

Die Gesellschaft ist Konzerngesellschaft des HDI Haftpflichtverband der Deutschen Industrie Versicherungsverein auf Gegenseitigkeit, Hannover, sowie der Talanx AG, Hannover. Der HDI (Mutterunternehmen des HDI-Konzerns) stellt nach § 341i HGB einen Konzernabschluss auf, in den die Gesellschaft einbezogen wird. Für die Talanx AG als Mutterunternehmen des Talanx-Konzerns ergibt sich daneben die Pflicht zur Aufstellung eines Konzernabschlusses aus § 290 HGB, welcher auf der Grundlage von § 315a Abs. 1 HGB gemäß Artikel 4 der Verordnung (EG) Nr. 1606/2002 nach den International Financial Reporting Standards (IFRS), wie sie in der Europäischen Union (EU) anzuwenden sind, erstellt wird. Die Konzernabschlüsse werden im Bundesanzeiger bekannt gegeben.

Honorar des Abschlussprüfers

Zur Angabe der Honorare unseres Abschlussprüfers verweisen wir auf die Angabe im Konzernanhang.

Provisionen und sonstige Bezüge der Versicherungsvertreter, Personalaufwendungen

	2016	2015
TEUR		
1. Provisionen jeglicher Art der Versicherungsvertreter im Sinne des § 92 HGB für das selbst abgeschlossene Geschäft ¹⁾	4.529	3.864
2. Sonstige Bezüge der Versicherungsvertreter im Sinne des § 92 HGB	0	0
3. Löhne und Gehälter	39	31
4. Soziale Abgaben und Aufwendungen für Unterstützung	0	0
5. Aufwendungen für Altersversorgung	0	0
Summe	4.568	3.896

1) Im Rahmen einer geänderten Zuordnung erfolgte eine Anpassung des Vorjahreswertes.

Mitarbeiter

Die neue leben Unfallversicherung AG beschäftigt keine Arbeitnehmer. Die anfallenden Arbeiten werden im Rahmen eines Funktionsausgliederungsvertrags von den Mitarbeitern der neue leben Lebensversicherung AG ausgeführt.

Organe

Unsere Aufsichtsrats- und Vorstandsmitglieder sind auf den Seiten 2 und 3 aufgeführt.

Organbezüge

Die Aufwendungen für die Bezüge an Mitglieder des Vorstandes betragen 39 (31) TEUR. Bezüge für frühere Mitglieder des Vorstandes und deren Hinterbliebene fielen nicht an.

Die Aufwendungen für die Mitglieder des Aufsichtsrats betragen 41 (37) TEUR.

Nachtragsbericht

Nach dem Bilanzstichtag sind keine Ereignisse von besonderer Bedeutung eingetreten, die die Ertrags-, Finanz- und Vermögenslage unserer Gesellschaft nachhaltig beeinflussen würden.

Hamburg, den 14. Februar 2017

Der Vorstand:

Silke Fuchs

Iris Kremers

Dr. Bodo Schmithals

Bestätigungsvermerk des Abschlussprüfers.

Wir haben den Jahresabschluss – bestehend aus Bilanz, Gewinn- und Verlustrechnung sowie Anhang – unter Einbeziehung der Buchführung und den Lagebericht der neue leben Unfallversicherung Aktiengesellschaft, Hamburg, für das Geschäftsjahr vom 1. Januar bis 31. Dezember 2016 geprüft. Die Buchführung und die Aufstellung von Jahresabschluss und Lagebericht nach den deutschen handelsrechtlichen Vorschriften liegen in der Verantwortung des Vorstands der Gesellschaft. Unsere Aufgabe ist es, auf der Grundlage der von uns durchgeführten Prüfung eine Beurteilung über den Jahresabschluss unter Einbeziehung der Buchführung und über den Lagebericht abzugeben.

Wir haben unsere Jahresabschlussprüfung nach § 317 HGB unter Beachtung der vom Institut der Wirtschaftsprüfer (IDW) festgestellten deutschen Grundsätze ordnungsmäßiger Abschlussprüfung vorgenommen. Danach ist die Prüfung so zu planen und durchzuführen, dass Unrichtigkeiten und Verstöße, die sich auf die Darstellung des durch den Jahresabschluss unter Beachtung der Grundsätze ordnungsmäßiger Buchführung und durch den Lagebericht vermittelten Bildes der Vermögens-, Finanz- und Ertragslage wesentlich auswirken, mit hinreichender Sicherheit erkannt werden. Bei der Festlegung der Prüfungshandlungen werden die Kenntnisse über die Geschäftstätigkeit und über das wirtschaftliche und rechtliche Umfeld der Gesellschaft sowie die Erwartungen über mögliche Fehler berücksichtigt. Im Rahmen der Prüfung werden die Wirksamkeit des rechnungslegungsbezogenen internen Kontrollsystems sowie Nachweise für die Angaben in Buchführung, Jahresabschluss und Lagebericht überwiegend auf der Basis von Stichproben beurteilt. Die Prüfung umfasst die Beurteilung der angewandten Bilanzierungsgrundsätze und der wesentlichen Einschätzungen des Vorstands sowie die Würdigung der Gesamtdarstellung des Jahresabschlusses und des Lageberichts. Wir sind der Auffassung, dass unsere Prüfung eine hinreichend sichere Grundlage für unsere Beurteilung bildet.

Unsere Prüfung hat zu keinen Einwendungen geführt.

Nach unserer Beurteilung aufgrund der bei der Prüfung gewonnenen Erkenntnisse entspricht der Jahresabschluss den gesetzlichen Vorschriften und vermittelt unter Beachtung der Grundsätze ordnungsmäßiger Buchführung ein den tatsächlichen Verhältnissen entsprechendes Bild der Vermögens-, Finanz- und Ertragslage der Gesellschaft. Der Lagebericht steht in Einklang mit dem Jahresabschluss, entspricht den gesetzlichen Vorschriften, vermittelt insgesamt ein zutreffendes Bild von der Lage der Gesellschaft und stellt die Chancen und Risiken der zukünftigen Entwicklung zutreffend dar.

Köln, den 28. Februar 2017

KPMG AG
Wirtschaftsprüfungsgesellschaft

Klitsch
Wirtschaftsprüfer

Klein
Wirtschaftsprüfer

Überschussbeteiligung.

Beteiligung an den Bewertungsreserven

Die Beteiligung der Versicherungsnehmer an den Bewertungsreserven erfolgt im Sinne von § 153 des Versicherungsvertragsgesetzes (VVG). Bewertungsreserven aus direkt oder indirekt gehaltenen festverzinslichen Anlagen und Zinsabsicherungsgeschäften sind dabei nur insoweit zu berücksichtigen, als sie einen etwaigen Sicherungsbedarf aus den Versicherungsverträgen mit Zinsgarantie im Sinne von § 139 des Versicherungsaufsichtsgesetzes (VAG) überschreiten.

Die Höhe der Bewertungsreserven wird regelmäßig neu ermittelt und nach einem verursachungsorientierten Verfahren den Versicherungsverträgen rechnerisch zugeordnet. Anspruchsberechtigt sind grundsätzlich alle Versicherungen, bei denen eine Beteiligung an Überschüssen aus Kapitalerträgen vereinbart ist.

Die Höhe des Anteils einer Versicherung an den gesamten Bewertungsreserven ist abhängig von den zu berücksichtigenden Bewertungsreserven, dem Anteil der anspruchsberechtigten Versicherungen an den gesamten Bewertungsreserven sowie dem einzelvertraglichen Anteil selbst. Bei Beendigung einer anspruchsberechtigten Versicherung wird der für diesen Zeitpunkt aktuell ermittelte Betrag zur Hälfte zugeteilt und an den Versicherungsnehmer ausgezahlt.

Überschussbeteiligung der Versicherungsnehmer für 2017

Für das in 2017 beginnende Versicherungsjahr wurden folgende Überschussanteilsätze festgelegt:

Unfallversicherung mit garantierter Beitragsrückzahlung (Abrechnungsverband UBR)

Unfallversicherungen mit garantierter Beitragsrückzahlung erhalten zu Beginn des Versicherungsjahres einen jährlichen Überschussanteil. Es wurden keine Schlussüberschussanteile festgelegt.

Bei beitragspflichtigen Versicherungen werden die jährlichen Überschussanteile zur Erhöhung der Invaliditätssumme und – sofern mit abgeschlossen – des Krankenhaustagegeldes mit Genesungsgeld verwendet (Unfallbonus). Der Unfallbonus wird im Leistungsfall zusätzlich mit ausgezahlt.

Bei beitragsfreien Versicherungen werden die laufenden Überschussanteile verzinslich angesammelt und bei Beendigung der Versicherung ausgezahlt. Die Versicherung erhält den ersten Überschussanteil zu Beginn des Versicherungsjahres, das auf die Beitragsfreistellung folgt.

1. Tarifgruppe 03

1.1. Versicherungen gegen laufenden Beitrag (beitragspflichtige Versicherungen)

Unfallbonus:			
Versicherungsdauer	bis 16 Jahre	20 %	der Invaliditätssumme und – sofern mit abgeschlossen – des Krankenhaustagegeldes
	17–21 Jahre	18 %	der Invaliditätssumme und – sofern mit abgeschlossen – des Krankenhaustagegeldes
	22–26 Jahre	16 %	der Invaliditätssumme und – sofern mit abgeschlossen – des Krankenhaustagegeldes
	ab 27 Jahre	14 %	der Invaliditätssumme und – sofern mit abgeschlossen – des Krankenhaustagegeldes
Schlussüberschussanteil		0 %	des Rückzahlungsanspruchs pro Jahr der Beitragszahlung

1.2 Beitragsfreie Versicherungen

Zinsüberschussanteil	0,10 % (0,45 %)	der überschussberechtigten Deckungsrückstellung
----------------------	-----------------	---

2. Tarifgruppe 04

2.1 Versicherungen gegen laufenden Beitrag (beitragspflichtige Versicherungen)

Unfallbonus:			
Versicherungsdauer	bis 16 Jahre	55 %	der Invaliditätssumme und – sofern mit abgeschlossen – des Krankenhaustagegeldes
	17–21 Jahre	45 %	der Invaliditätssumme und – sofern mit abgeschlossen – des Krankenhaustagegeldes
	22–26 Jahre	40 %	der Invaliditätssumme und – sofern mit abgeschlossen – des Krankenhaustagegeldes
	ab 27 Jahre	35 %	der Invaliditätssumme und – sofern mit abgeschlossen – des Krankenhaustagegeldes
Schlussüberschussanteil	0 %	des Rückzahlungsanspruchs pro Jahr der Beitragszahlung	

2.2 Beitragsfreie Versicherungen

Zinsüberschussanteil	0,60 % (0,95 %)	der überschussberechtigten Deckungsrückstellung
----------------------	-----------------	---

3. Tarifgruppe 07

3.1 Versicherungen gegen laufenden Beitrag (beitragspflichtige Versicherungen)

Unfallbonus:			
Versicherungsdauer	bis 20 Jahre	100 %	der Invaliditätssumme und – sofern mit abgeschlossen – des Krankenhaustagegeldes
	21–25 Jahre	80 %	der Invaliditätssumme und – sofern mit abgeschlossen – des Krankenhaustagegeldes
	26–30 Jahre	70 %	der Invaliditätssumme und – sofern mit abgeschlossen – des Krankenhaustagegeldes
	ab 31 Jahre	50 %	der Invaliditätssumme und – sofern mit abgeschlossen – des Krankenhaustagegeldes
Schlussüberschussanteil	0 %	des Rückzahlungsanspruchs pro Jahr der Beitragszahlung	

3.2 Beitragsfreie Versicherungen

Zinsüberschussanteil	1,10 % (1,45 %)	der überschussberechtigten Deckungsrückstellung
----------------------	-----------------	---

4. Verzinsliche Ansammlung

Bei Versicherungen, deren Überschussanteile verzinslich angesammelt werden, wird das Ansammlungsguthaben mit insgesamt 3,35 % (3,70 %) p. a. verzinst.

5. Tarifgruppen

Tarifgruppe 03 = Tarife nach Sterbetafel DAV 1994 T für Männer bzw. Frauen 3,25 %

Tarifgruppe 04 = Tarife nach Sterbetafel DAV 1994 T für Männer bzw. Frauen 2,75 %

Tarifgruppe 07 = Tarife nach Sterbetafel DAV 1994 T für Männer bzw. Frauen 2,25 %

Bericht des Aufsichtsrats.

Der Aufsichtsrat hat den Vorstand der neue leben Unfallversicherung AG im Berichtsjahr auf der Basis ausführlicher schriftlicher und mündlicher Berichte des Vorstands regelmäßig überwacht. Der Aufsichtsrat trat insgesamt zweimal zu Sitzungen zusammen, um sich über die Geschäftsentwicklung und Lage des Unternehmens zu informieren und um die anstehenden Beschlüsse zu fassen. Weiter hat sich der Aufsichtsrat durch regelmäßige Vorlage von Unterlagen über die Lage und die strategische Ausrichtung der Gesellschaft, den Geschäftsverlauf sowie das Risikomanagement unterrichten lassen. Die einzelnen Themen hat er intensiv hinterfragt, diskutiert und – soweit nach Gesetz, Satzung oder Geschäftsordnung erforderlich – nach eingehender Prüfung und Beratung ein Votum abgegeben. Der Aufsichtsratsvorsitzende wurde darüber hinaus vom Vorstand laufend über wichtige Entwicklungen, anstehende Entscheidungen und die Risikolage im Unternehmen unterrichtet. Darüber hinaus erfolgten im schriftlichen Verfahren drei Beschlussfassungen über kurzfristig zwischen den Sitzungen zu behandelnde Themen.

Schwerpunkte der Beratungen im Plenum

Der Personalausschuss des Aufsichtsrats hat Beschlussempfehlungen an das Aufsichtsratsplenum zu Vorstandsangelegenheiten sowie zur Vergütung der Mitglieder des Vorstands ausgesprochen. Das Gremium konnte sich von der Angemessenheit der Vorstandsvergütung hinreichend überzeugen.

Die Mitglieder des Aufsichtsrats haben als Auswirkung der gemäß 1. Januar 2016 unter Solvency II geltenden „Fit & Proper“-Anforderungen für die einzelnen Aufsichtsratsmitglieder eine Erklärung zur fortdauernden fachlichen Eignung und Zuverlässigkeit („Fitness“) für das Geschäftsjahr 2016 abgegeben.

Im Zuge der ab 17. Juni 2016 für Unternehmen von öffentlichem Interesse (Public Interest Entities, sog. PIEs) geltenden Regelungen zur EU-Audit-Reform und insbesondere der neuen Vorschriften zur verpflichtenden externen Rotation des Abschlussprüfers (Höchstlaufzeit Prüfungsmandat zehn Jahre) sowie zu der damit verbundenen regelmäßigen Ausschreibung der Jahres- und Konzernabschlussprüfung wurde zunächst ein Ausschreibungsverfahren durch das Aufsichtsratsgremium beschlossen und ab 1. September 2016 mit der Umsetzung begonnen. Ein Wechsel des Abschlussprüfers wird für die Bestellung für das Geschäftsjahr 2018 angestrebt.

Ferner ist die Erbringung von Nichtprüfungsleistungen durch den Abschlussprüfer für Unternehmen von öffentlichem Interesse (sog. PIEs) durch europäische und nationale Vorschriften eingeschränkt. Nichtprüfungsleistungen, die nicht verboten sind, bedürfen der Billigung durch den Aufsichtsrat. Die Vorschriften gelten für Geschäftsjahre, die ab dem 1. Januar 2017 beginnen. Ergänzend wird eine Honorargrenze für die Erbringung von Nichtprüfungsleistungen festgelegt. Zur Überwachung der Erbringung von Nichtprüfungsleistungen durch den Abschlussprüfer und zur Dokumentation der gezahlten Honorare ist eine Konzernrichtlinie zur Freigabe von Nichtprüfungsleistungen des Abschlussprüfers und das darin beschriebene Freigabeverfahren durch den Aufsichtsrat im schriftlichen Verfahren beschlossen worden.

Der Vorstand hat dem Aufsichtsrat alle zustimmungspflichtigen Geschäfte vorgelegt, der Aufsichtsrat hat die nach Satzung oder Geschäftsordnung notwendigen Zustimmungen in jedem Fall erteilt.

In den Quartalsberichten gemäß § 90 AktG wurden unter anderem die Entwicklung der Beitragseinnahmen, des eingelösten Neugeschäfts, des Bestandes und der Kosten sowie die Risikolage dargestellt und erläutert. Der Aufsichtsratsvorsitzende wurde darüber hinaus vom Vorstand laufend über wichtige Entwicklungen und anstehende Entscheidungen unterrichtet.

Der Gesamtvorstand entscheidet gemäß den ihm durch die Geschäftsordnung übertragenen Aufgaben über die Erstellung und jährliche Überprüfung der Geschäfts- und Risikostrategie. Der Aufsichtsrat hat die Risikostrategie für das Geschäftsjahr 2016 im Rahmen der Sitzung vom 2. März 2016 erörtert. Die Aktualisierung der Risikostrategie wurde dem Aufsichtsrat in der Sitzung am 9. November 2016 zur Kenntnis gegeben. Ferner wurde der Aufsichtsrat in den Sitzungen über den aktuellen

Stand zum Risikomanagement sowie zur Risikostrategie informiert, er hat sich von der Leistungsfähigkeit des Risikomanagementsystems überzeugt. Dem Aufsichtsrat wurde zudem der quartärlige Risikobericht der Gesellschaft zur umfänglichen Information zugeleitet. Ferner erhielt der Aufsichtsrat bei aktuellem Anlass detaillierte Informationen insbesondere zur Risikolage der Gesellschaft sowie zu den seitens des Vorstands zur Stabilisierung geplanten und ergriffenen Maßnahmen.

Der Aufsichtsrat hat in seiner Sitzung am 9. November 2016 eine Informationsordnung beschlossen, in der die Informations- und Berichtspflichten des Vorstands näher festgelegt sind. Insbesondere wird dadurch die ordentliche Risikoberichterstattung hinsichtlich Zeitplan, Inhalt und Umfang näher spezifiziert.

Insgesamt wird damit den aufsichtsbehördlichen Mindestanforderungen an das Risikomanagement im Rahmen einer guten und verantwortungsbewussten Unternehmensführung und -überwachung entsprochen.

Der Aufsichtsrat sah sich zu Prüfungsmaßnahmen nach § 111 Abs. 2 AktG im Geschäftsjahr 2016 nicht veranlasst.

Der Aufsichtsrat konnte sich davon überzeugen, dass der Vorstand seine operativen Schwerpunkte zutreffend gesetzt und geeignete Maßnahmen ergriffen hat. Insgesamt hat der Aufsichtsrat im Rahmen seiner gesetzlichen und satzungsgemäßen Zuständigkeiten an den Entscheidungen des Vorstands mitgewirkt und sich von der Rechtmäßigkeit, Ordnungsmäßigkeit und Wirtschaftlichkeit der Unternehmensführung überzeugt.

Jahresabschlussprüfung

Der Jahresabschluss und der Lagebericht der Gesellschaft sowie der Prüfungsbericht des Abschlussprüfers haben dem Aufsichtsrat vorgelegen. Der vom Vorstand vorgelegte Jahresabschluss zum 31. Dezember 2016 sowie der Lagebericht sind unter Einbeziehung der Buchführung von der KPMG AG Wirtschaftsprüfungsgesellschaft, Köln, geprüft worden. Die Prüfung hat keinen Anlass zu Beanstandungen gegeben; in dem erteilten uneingeschränkten Bestätigungsvermerk wird erklärt, dass die Buchführung und der Jahresabschluss ein den tatsächlichen Verhältnissen entsprechendes Bild der Vermögens-, Finanz- und Ertragslage vermitteln und dass der Lagebericht im Einklang mit dem Jahresabschluss steht.

Die Abschlussunterlagen und die Prüfungsberichte des Abschlussprüfers wurden allen Aufsichtsratsmitgliedern rechtzeitig zugeleitet.

Der Abschlussprüfer war bei der Sitzung über die Beratung des Jahresabschlusses und des Lageberichts anwesend, hat über die Durchführung der Prüfung berichtet und stand dem Aufsichtsrat für ergänzende Auskünfte zum Jahresabschluss und Lagebericht wie auch zum Prüfungsbericht zur Verfügung. Der Aufsichtsrat hat den vom Vorstand aufgestellten Jahresabschluss erörtert und auch den Prüfungsbericht des Abschlussprüfers geprüft und zu einzelnen Punkten Nachfragen an den Abschlussprüfer gerichtet. Der Aufsichtsrat ist zu dem Ergebnis gekommen, dass der Prüfungsbericht in Übereinstimmung mit den §§ 317 und 321 HGB steht und keinen Bedenken begegnet. Weiter ist der Aufsichtsrat zu dem Ergebnis gekommen, dass der Lagebericht die Anforderungen des § 289 HGB erfüllt und in Übereinstimmung mit den Aussagen der Berichte an den Aufsichtsrat gemäß § 90 AktG steht. Der Lagebericht steht auch in Einklang mit der eigenen Einschätzung des Aufsichtsrats hinsichtlich der Lage der Gesellschaft. Dem Lagebericht und insbesondere den dort getroffenen Aussagen zur weiteren Unternehmensentwicklung stimmt der Aufsichtsrat zu.

Nach dem abschließenden Ergebnis der vom Aufsichtsrat selbst vorgenommenen Prüfung des Jahresabschlusses und des Lageberichts sind Einwendungen nicht zu erheben, sodass der Aufsichtsrat sich dem Urteil der Abschlussprüfer angeschlossen und den vom Vorstand aufgestellten Jahresabschluss am 1. März 2017 gebilligt hat. Damit ist der Jahresabschluss festgestellt.

Der Aufsichtsrat hat ferner den Bericht des Verantwortlichen Aktuars über die wesentlichen Ergebnisse seines Erläuterungsberichts 2016 zur versicherungsmathematischen Bestätigung nach Aussprache ohne Beanstandung entgegengenommen.

Ergänzend wurden dem Aufsichtsrat in der Sitzung am 2. März 2016 die Ergebnisse aus den Governance-Funktionen für das Geschäftsjahr 2016 vorgestellt. Nach den Funktionen Risikomanagement, Compliance und Revision wurde zum 1. Januar 2016 auch die Versicherungsmathematische Funktion eingerichtet. Der Aufsichtsrat wurde im Rahmen der bilanzfeststellenden Aufsichtsratssitzung ebenfalls über den aktuellen Stand sowie die geplante Entwicklung und Aufgaben der Governance-Funktionen nach Solvency II informiert.

Besetzung von Vorstand und Aufsichtsrat

Mit Wirkung zum 31. Dezember 2016 hat Herr Sebastian Greif sein Mandat als Mitglied und Vorsitzender im Vorstand der Gesellschaft niedergelegt.

Der Aufsichtsrat hat Herrn Greif seinen Dank und Anerkennung für die geleistete Arbeit ausgesprochen.

Dank an Vorstand

Der Aufsichtsrat dankt den Mitgliedern des Vorstands und Mitarbeiterinnen und Mitarbeitern für ihren Einsatz und die im Geschäftsjahr 2016 erfolgreich geleistete Arbeit.

Hamburg, den 1. März 2017

Für den Aufsichtsrat:

Ulrich Rosenbaum
Vorsitzender

Impressum

neue leben Unfallversicherung AG

Sachsenstraße 8

20097 Hamburg

Telefon +49 40 23891-0

Telefax +49 40 23891-333

E-Mail: info@neueleben.de

Amtsgericht Hamburg,

HRB 42574

www.neueleben.de

Group Communications

Telefon +49 511 3747-2022

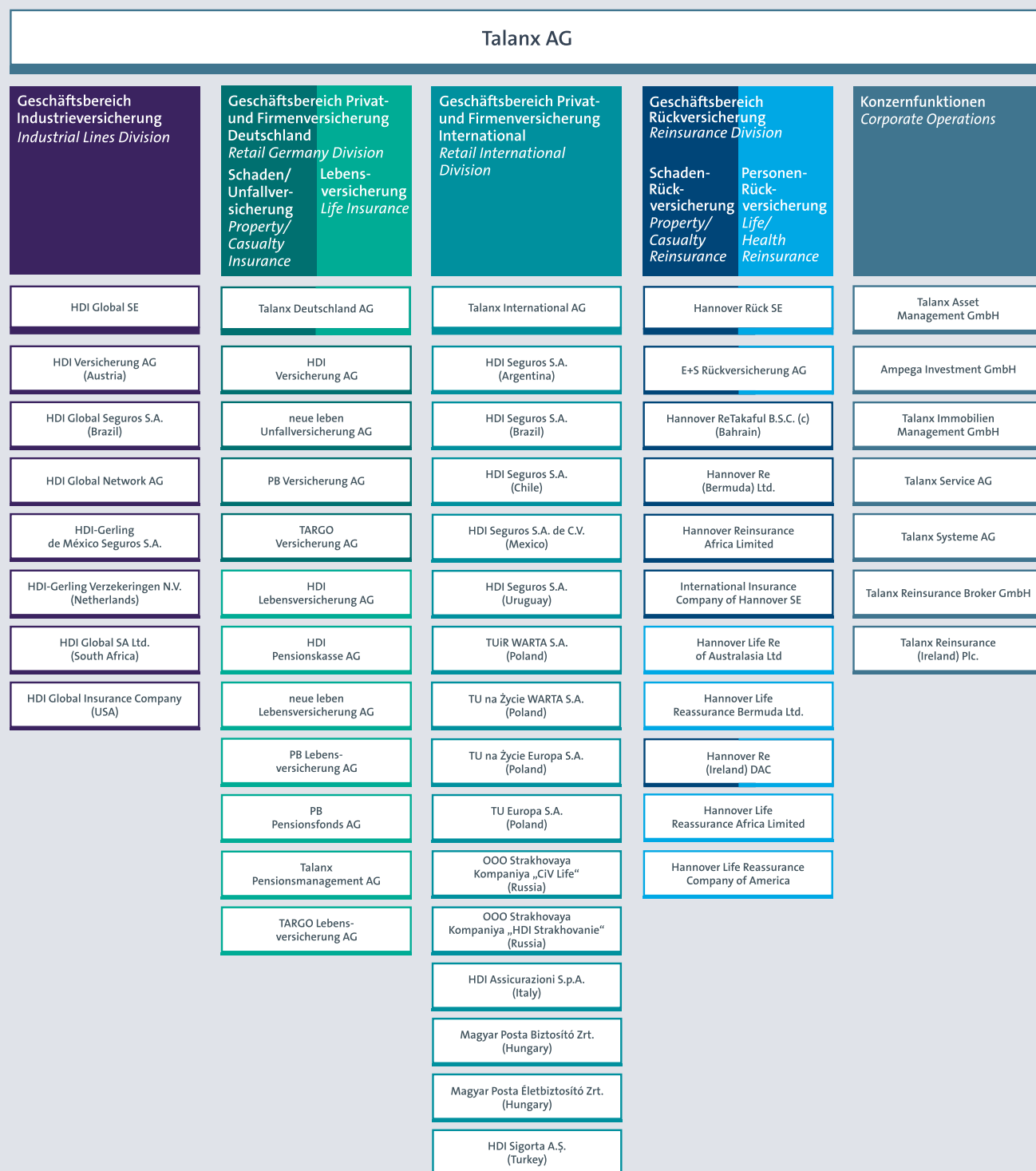
Telefax +49 511 3747-2025

gc@talanx.com



ClimatePartner^o
klimateutral

Druck | ID 53516-1703-1004



neue leben Unfallversicherung AG
Sachsenstraße 8
20097 Hamburg
Telefon + 49 40 23891-0
Telefax + 49 40 23891-333
E-Mail: info@neueleben.de
www.neueleben.de