



## neue leben Unfallversicherung AG auf einen Blick.

	2017	2016	+/- %
TEUR			
Gebuchte Bruttobeiträge	20.187	19.626	2,9
Neugeschäftsbeiträge (APE-Basis) <sup>1)</sup>	2.041	1.835	11,2
Bruttoszahlungen für Versicherungsfälle	5.164	6.021	-14,2
Versicherungstechnische Netto-Rückstellungen	49.127	47.047	4,4
Kapitalanlagen	52.118	52.538	-0,8
Ergebnis aus Kapitalanlagen	1.536	1.727	-11,1
Nettoverzinsung (in %)	2,9	3,1	

1) Annual Premium Equivalent (laufende Neugeschäftsbeiträge + 1/10 der Neugeschäfts-Einmalbeiträge)

# Inhalt.

<b>2</b>	<b>Verwaltungsorgane der Gesellschaft</b>
2	Aufsichtsrat
3	Vorstand
<b>4</b>	<b>Lagebericht</b>
4	Geschäftstätigkeit, Organisation und Struktur
5	Wirtschaftsbericht
10	Risikobericht
17	Prognose- und Chancenbericht
20	Versicherungsarten (Anlage 1 zum Lagebericht)
<b>21</b>	<b>Jahresabschluss</b>
22	Bilanz zum 31.12.2017
26	Gewinn- und Verlustrechnung
28	Anhang
<b>44</b>	<b>Bestätigungsvermerk des unabhängigen Abschlussprüfers</b>
<b>49</b>	<b>Überschussbeteiligung</b>
<b>51</b>	<b>Bericht des Aufsichtsrats</b>

## **Verwaltungsorgane der Gesellschaft.**

### **Aufsichtsrat**

**Ulrich Rosenbaum**

*Vorsitzender*

Mitglied des Vorstandes  
der Talanx Deutschland AG  
Brühl

**Dr. Cirsten Witt**

*(bis 1.3.2017)*

Hamburg

**Jürgen Marquardt**

*stellv. Vorsitzender*

Mitglied der Vorstände  
der Hamburger Sparkasse AG  
und HASPA Finanzholding  
Heidenau

**Marina Barth**

Mitglied des Vorstandes  
der Sparkasse Hannover  
Wedemark

**Thomas Fürst**

Mitglied des Vorstandes  
Die Sparkasse Bremen AG  
Bremen

**Hans-Jürgen Löckener**

*(bis 1.3.2017)*

Tutzing

**Wolfgang Pötschke**

Vorsitzender des Aufsichtsrats  
der Sparkasse zu Lübeck AG  
Lübeck

**Jörn Stapelfeld**

*(bis 8.5.2017)*

Hamburg

**Dr. Martin Wienke**

Generalbevollmächtigter der Talanx AG  
Hannover

## Vorstand

### **Silke Fuchs**

Hamburg

Im Vorstand der  
neue leben Unfallversicherung AG  
verantwortlich für

- Kundenservice
- Informationstechnologie
- Geldwäschebekämpfung
- Rechnungswesen, Bilanzierung und Steuern

### **Iris Kremers**

Hamburg

Im Vorstand der  
neue leben Unfallversicherung AG  
verantwortlich für

- Digitale Transformation
- Ausgliederungs- und Kostenmanagement
- Risikomanagement
- Revision
- Compliance
- Personal
- Controlling
- Recht
- Versicherungsmathematische Funktion
- Datenschutz

### **Dr. Bodo Schmithals**

Hamburg

Im Vorstand der  
neue leben Unfallversicherung AG  
verantwortlich für

- Mathematik/Produkte
- Aktuarielle Steuerung
- Rückversicherung (Leben)
- Vermögensanlage und -verwaltung

### **Holm Diez**

*(seit 1.1.2018)*

Hamburg

Im Vorstand der  
neue leben Pensionskasse AG  
verantwortlich für

- Vertrieb Hamburg Vertriebspartnerservice
- Vertrieb Nord/Ost
- Vertriebsmanagement
- Vertrieb Süd/West
- Marketing und Vertriebskonzepte
- Innere Dienste

## Lagebericht.

# Geschäftstätigkeit, Organisation und Struktur

## Unternehmenspolitischer Hintergrund

Die neue leben Unfallversicherung AG mit Sitz in Hamburg ist eine 100 %ige Tochtergesellschaft der neue leben Holding AG. Die Hauptaktionärin der neue leben Holding AG ist mit 67,5 % minus einer Aktie die Talanx Deutschland Bancassurance GmbH, eine mittelbare Tochtergesellschaft der Talanx AG. Die weiteren Anteile werden mittelbar und unmittelbar von drei Großsparkassen (Hamburger Sparkasse AG, Die Sparkasse Bremen AG und Mittelbrandenburgische Sparkasse in Potsdam) gehalten. Zusammen mit der neue leben Lebensversicherung AG, der neue leben Pensionskasse AG, der neue leben Pensionsverwaltung AG und der neue leben Holding AG bildet die neue leben Unfallversicherung AG die „neue leben Versicherungen“.

Als bundesweiter Vorsorgespezialist und strategischer Partner der Sparkassen positioniert sich die neue leben mit hoher Expertise in den Geschäftsfeldern der privaten und betrieblichen Altersvorsorge sowie der Absicherung von Lebensrisiken. Die neue leben unterhält keinen eigenen Außendienst und setzt konsequent auf den Vertrieb über Sparkassen. Den gemeinsamen Kunden bieten wir moderne Produktstrategien, leistungsstarke und flexible Lösungen sowie maßgeschneiderte Zielgruppenkonzepte.

Die neue leben Unfallversicherung AG ist Teil des Talanx-Geschäftsbereichs Privat- und Firmenversicherung Deutschland.

## Unsere Vertriebspartner

Die enge Kooperation mit den Sparkassen ist wesentlich für die Vertriebsstrategie der neuen leben. Unsere Produkte, Prozesse, Technik und Services richten wir vollständig auf Sparkassen und die gemeinsamen Kunden aus. Die verständlichen und flexiblen Vorsorgekonzepte sind maßgeschneidert für die ganzheitliche Beratung im Rahmen des Sparkassen-Finanzkonzeptes. Zudem unterstützen wir die Sparkassen durch eine hohe Integration in ihre IT-Infrastruktur und ihre Vertriebsprozesse. Auf der Grundlage einer strategischen Zu-

sammenarbeit hat die neue leben mit vielen Sparkassen Vertriebsvereinbarungen geschlossen.

Mit unseren Vertriebspartnern legen wir großen Wert auf eine bedarfsgerechte Beratung und Betreuung der Kunden. Deshalb bietet die neue leben eine intensive Schulung und Coachings der Vertriebsmitarbeiter in den Sparkassen sowie vielfältige Beratungs- und Trainingsangebote zur fachlichen und verkäuferischen Qualifizierung über die neue leben-Bancassurance-Akademie. Gemeinsam mit der neuen leben können die Sparkassen zudem ihre Kundenberater im Rahmen des Lehrgangs „Vorsorge-Versicherungsspezialist Banken“ über die Hanseatische Sparkassenakademie zertifizieren lassen. Damit bieten die Sparkassen ihren Kundenberatern eine hochwertige und bundeseinheitliche Weiterbildung im Rahmen der Bildungsarchitektur der Sparkassen an.

Gemeinsam mit unseren Sparkassenpartnern entwickeln wir Vorsorgestrategien, um einerseits Erträge zu generieren sowie Marktanteile der Sparkassen im Vorsorgebereich auszubauen und andererseits die Kundenzufriedenheit und langfristige Bindung zu steigern. Ausgewählten Versicherungsmaklern bieten wir ein kundenorientiertes Paket aus hoher Produktqualität und bedarfsgerechten Serviceleistungen im Rahmen einer langfristigen Zusammenarbeit.

## Dienstleistungen im Konzernverbund

Die Einbindung der neue leben Unfallversicherung AG in eine große Versicherungsgruppe ermöglicht die gemeinsame Nutzung gesellschaftsübergreifend organisierter Funktionen und damit die sinnvolle Nutzung von Synergien und Ressourcen. Hierdurch können die Kostenvorteile einer einheitlichen Bearbeitung im Konzern genutzt und bessere Konditionen bei Dienstleistern erreicht werden.

Wesentliche Dienstleistungen übergreifend tätiger Funktionsbereiche wie z. B. Rechnungswesen, In-/Exkasso und Personal werden unter anderem über die Talanx Service AG und die Zentraleinheiten der HDI Kundenservice GmbH als Servicegesellschaft der Talanx Deutschland AG für die Inlandsgesellschaften des Talanx-Konzerns erbracht, also auch für die neue leben Unfallversicherung AG. Darüber hinaus nutzt die neue leben Unfallversicherung AG die zentralen Dienstleistungen der Talanx Asset Management GmbH, die die Vermögensverwaltung für die Versicherungsgesellschaften im Konzern betreibt, sowie die IT-Dienstleistungen der Talanx Systeme AG.

# Wirtschaftsbericht

## Gesamtwirtschaftliche und branchenbezogene Rahmenbedingungen

### Volkswirtschaftliche Entwicklung

Das konjunkturelle Bild der Weltwirtschaft war im Jahr 2017 vor allem durch eine zunehmende Synchronisierung der Wachstumszyklen in den großen Volkswirtschaften geprägt. Ein zentraler Wachstumstreiber war dabei der Welthandel. Darüber hinaus waren eine positive Arbeitsmarktdynamik, anziehendes Investitionswachstum und eine Erholung der Rohstoffpreise wachstumstreibende Faktoren. Insgesamt beschleunigte sich sowohl in der entwickelten Welt als auch den Entwicklungsländern das Wirtschaftswachstum weiter gegenüber 2016. Die globale Geldpolitik blieb trotz erster Anzeichen einer graduellen Normalisierung sehr expansiv.

Die Wirtschaft im Euroraum legte im zweiten und dritten Quartal jeweils um 0,7 % zu – Deutschlands Bruttoinlandsprodukt (BIP) wies im dritten Quartal ein Wachstum von 0,7 % auf nach einem Plus von 0,9 und 0,6 % in der ersten Jahreshälfte. Der private Konsum war der zentrale Wachstumstreiber, aber auch steigende Investitionsaktivitäten und anziehende Nettoexporte trugen zur Wachstumsbeschleunigung bei. Die positive Entwicklung am Arbeitsmarkt setzte sich fort, die Arbeitslosigkeit sank im November auf den tiefsten Stand seit 2009 (8,7 %). Das Wirtschaftswachstum im Vereinigten Königreich entwickelte sich trotz hoher politischer und ökonomischer Unsicherheit im Kontext der Brexit-Verhandlungen mit der EU sowie der Neuwahl des britischen Unterhauses im Juni mit 0,4 % im dritten Quartal recht widerstandsfähig, auch wenn eine zunehmende Divergenz zu anderen großen Volkswirtschaften auffällig wurde. Die Arbeitslosenquote lag im September mit 4,3 % auf dem tiefsten Stand seit mehr als 40 Jahren.

Nach einem erneut schwachen Start in das Jahr 2017 entwickelte sich die US-Wirtschaft im weiteren Verlauf robust. Im dritten Quartal lag die annualisierte Wachstumsrate bei 3,2 %, das stärkste Wachstum seit mehr als zwei Jahren. Auch hier war der private Konsum der zentrale Wachstumstreiber, der durch eine solide Arbeitsmarktentwicklung gestützt wurde. Investitions- und Exportwachstum waren weitere wichtige Wachstumstreiber. Das Wirtschaftswachstum in China stabilisierte sich nach Jahren der Abschwächung. Die jährliche Wachstumsrate des BIP lag 2017 durchweg leicht über dem Wachstum von 6,7 % im Jahr 2016.

Die Geldpolitik der großen Zentralbanken war auch 2017 sehr expansiv. Mit Verweis auf die verhaltene Inflationsentwicklung woll-

ten die Zentralbanken bei den Normalisierungsbemühungen ihrer Geldpolitik sehr graduell vorgehen. Im Oktober kündigte die EZB zwar eine Halbierung der monatlichen Anleihekäufe ab Januar 2018 auf 30 Mrd. EUR an, verlängerte aber gleichzeitig erneut ihr Ankaufprogramm um mindestens neun Monate bis einschließlich September 2018. Die US-Notenbank setzte ihren Zinserhöhungszyklus mit drei Zinsschritten im Jahr 2017 fort und begann zudem mit der Reduktion ihrer Bilanz im Oktober.

Im Euroraum lag die jährliche Teuerungsrate im Dezember bei 1,4 %, nach knapp 2 % im ersten Quartal. Im Vereinigten Königreich stieg die Inflationsrate vor allem aufgrund der ausgeprägten Pfund-Schwäche auf den höchsten Stand seit fünf Jahren (November 2017: 3,2 %). In den USA kletterte die jährliche Teuerung zum Jahresende auf 2,1 %.

### Kapitalmärkte

Im Jahr 2017 standen insbesondere mögliche Auswirkungen der Wirtschaftspolitik der neuen US-Regierung sowie politische Themen in der Eurozone an den Rentenmärkten im Vordergrund. Dazu zählten die Wahlen in den Niederlanden, in Frankreich und in Deutschland sowie die Wahlrechtsreform in Italien. In den USA sorgten eher enttäuschende Wirtschaftsdaten und die fehlende Umsetzung der vom US-Präsidenten angekündigten Wirtschaftspolitik für eine sehr volatile Bewegung der US-Treasury-Renditen – obwohl die Zinsen im März, Juni und Dezember weiter angehoben wurden. Der US-Dollar zeigte sich in diesem Umfeld sehr schwach und verlor im Jahresverlauf mehr als 14 % gegen den Euro. Die EZB reduzierte ihr Ankaufprogramm von monatlich 80 Mrd. EUR auf 60 Mrd. EUR. In der Folge entwickelten sich die Rentenmärkte im ersten Halbjahr sehr volatil. Insbesondere nach einer Pressekonferenz der EZB Ende Juni, die als ein Ausstieg aus der quantitativen Lockerung interpretiert wurde, kam es zu einem deutlichen Anstieg der Bund-Renditen. Sie stiegen in kurzer Zeit für den zehnjährigen Bereich von 0,25 % auf ca. 0,59 %, um dann im Folgemonat wieder auf ca. 0,3 % zu fallen. Insgesamt war die Schwankungsbreite im Jahresverlauf zwischen ca. 0,20 % und ca. 0,60 % für zehnjährige Bundesanleihen jedoch sehr niedrig.

AAA-geratete Staatsanleihen und Covered Bonds mussten bis auf wenige Ausnahmen leichte bis deutliche Kursverluste hinnehmen. Bank- und Unternehmensanleihen zeigten aufgrund der weiteren Einengung der Risikoaufschläge noch eine positive Wertentwicklung, insbesondere in den schwächer gerateten Segmenten sowie in Nachranganleihen, High-Yield- und Emerging-Markets-Bonds.

Dank eines überraschend positiven Konjunkturfelds, unter den Erwartungen liegender Inflationsentwicklung und damit anhaltend

expansiver Geldpolitik konnten die Aktienmärkte deutlich zulegen. Neben kräftigem Gewinnwachstum sorgte auch eine Bewertungsausweitung für höhere Aktienkurse. Der DAX kletterte im Gesamtjahr um 12,5 %, der S&P 500 um 19,4 % und der Nikkei um 19,1 %. Deutlich schwächer – gleichwohl positiv – entwickelte sich der EURO STOXX 50 mit 6,5 %.

### **Deutsche Versicherungswirtschaft**

Die Ausführungen zu den Versicherungsmärkten stützen sich auf Veröffentlichungen des Gesamtverbands der Deutschen Versicherungswirtschaft e. V. (GDV) und beinhalten vorläufige Daten.

Nach dem stabilen Verlauf der Vorjahre konnte die deutsche Versicherungswirtschaft im abgelaufenen Geschäftsjahr 2017 ein Wachstum ihrer Beitragseinnahmen verzeichnen. Laut Hochrechnung erreichte die Branche einen Zuwachs von 1,7 % auf 197,7 Mrd. EUR.

Das Wachstum resultiert insbesondere aus der Schaden- und Unfallversicherung, die von einem Anstieg der Beiträge um 2,9 % auf 68,2 Mrd. EUR ausgeht. Zuwächse verzeichneten zudem die Unternehmen der privaten Krankenversicherung, die Beiträge in Höhe von 38,8 Mrd. EUR und damit ein Wachstum von 4,3 % erwarten.

Bei den Lebensversicherern, Pensionskassen und Pensionsfonds ist von einer Stagnation der Beitragseinnahmen in Höhe von voraussichtlich 90,7 Mrd. EUR auszugehen. Die verhaltene Entwicklung betraf die laufenden Beiträge in Höhe von 64,3 Mrd. EUR und die Einmalbeiträge in Höhe von 26,4 Mrd. EUR gleichermaßen. Signifikantes Wachstum war nur im Bereich der betrieblichen Altersversorgung zu verzeichnen.

## **Rechtliche und regulatorische Rahmenbedingungen**

### **Aufsichtsrechtliche Anforderungen**

Versicherungsunternehmen (Erst- und Rückversicherungsgesellschaften), Banken und Kapitalanlagegesellschaften unterliegen weltweit einer umfassenden Rechts- und Finanzaufsicht durch Aufsichtsbehörden, um die Stabilität der Unternehmen und der Finanzmärkte zu gewährleisten sowie die Kunden der Unternehmen zu schützen. In der Bundesrepublik Deutschland obliegt diese Aufgabe der Bundesanstalt für Finanzdienstleistungsaufsicht (BaFin). Hinzu kommt eine umfassende Regulierung der Geschäftstätigkeit dieser Unternehmen durch zahlreiche rechtliche Regelungen. Die bereits in den Vorjahren zu beobachtende intensive Weiterentwicklung der rechtlichen Rahmenbedingungen und eine damit einhergehende Ver-

schärfung und zunehmende Komplexität setzte sich auch im Jahr 2017 unvermindert fort.

Vor dem Hintergrund der bis zum 23.2.2018 in Deutschland umzusetzenden Richtlinie über den Versicherungsvertrieb (IDD) wurden in den betroffenen Gesellschaften des Konzerns bereits frühzeitig Projekte aufgesetzt, um die umfangreichen Vorgaben rechtzeitig umsetzen zu können. Die gesetzlichen Anforderungen zielen insbesondere auf eine ausreichende Berücksichtigung von Verbrauchersichtpunkten bei Produktdesign und Vertriebssteuerung sowie zusätzliche Anforderungen im Hinblick auf die Produktüberwachung und die Produkt-Governance von Versicherungsprodukten bei Versicherungsunternehmen, aber auch auf Versicherungsvermittler.

Am 25.1.2017 veröffentlichte die BaFin ihr Rundschreiben 2/2017 (VA) zu der behördlichen Auslegung der Mindestanforderungen an die Geschäftsorganisation von Versicherungsunternehmen (MaGo). In diesem Rundschreiben werden übergreifende Aspekte zur Geschäftsorganisation erläutert und zentrale Begriffe wie „Proportionalität“ oder „Verwaltungs-, Management- oder Aufsichtsorgan“ aus Sicht der Aufsichtsbehörde erläutert. Unabhängig von der fehlenden unmittelbaren Rechtsbindung dieser veröffentlichten Rechtsansichten der BaFin ist natürlich auch die MaGo bei der Ausgestaltung der Geschäftsorganisation der Gruppe, insbesondere in den Bereichen allgemeine Governance, Schlüsselfunktionen, Risikomanagementsystem, Eigenmittelanforderungen, internes Kontrollsystem, Ausgliederungen und Notfallmanagement, zu berücksichtigen.

Die in den letzten Jahren zunehmend an Bedeutung gewinnende Digitalisierung und der damit einhergehende Übergang zu digitalen, datenbasierten Geschäftsmodellen und die sich hieraus ergebenden rechtlichen Fragen und Herausforderungen spielen auch bei den Unternehmen des Talanx-Konzerns eine immer bedeutendere Rolle. Dies gilt insbesondere im Hinblick auf die Daten unserer Kunden. Versicherungsunternehmen des Talanx-Konzerns sind in hohem Maße auf die Erhebung von personenbezogenen Daten angewiesen. Sie werden unter anderem zur Antrags-, Vertrags- und Leistungsabwicklung erhoben, verarbeitet und genutzt, um Versicherte bedarfsgerecht zu beraten. Die Mitarbeiterinnen und Mitarbeiter der Unternehmen des Talanx-Konzerns sind sich der damit einhergehenden Verantwortung zu einem angemessenen Umgang mit personenbezogenen Daten bewusst. Die Wahrung der Rechte der Versicherten und der Schutz ihrer Privatsphäre sind wesentliche Ziele aller Konzernunternehmen. Nach Ablauf der zweijährigen Übergangsphase wird die EU-Datenschutz-Grundverordnung (DS-GVO) im Mai 2018 auch in der Bundesrepublik Deutschland geltendes Recht. Vor diesem Hintergrund wurde bereits im Jahr 2016 ein Projekt initiiert, um die rechtzeitige Umsetzung der neuen gesetzlichen Anforderungen



sicherzustellen. Am 5.7.2017 wurde das am 25.5.2018 in Kraft tretende Bundesdatenschutzgesetz (BDSG) als Artikel 1 des Gesetzes zur Anpassung des Datenschutzrechts an die Verordnung (EU) 2016/679 und zur Umsetzung der Richtlinie (EU) 2016/680 im Bundesgesetzblatt veröffentlicht. Das derzeitige Bundesdatenschutzgesetz wird am 25.5.2018 außer Kraft treten. Mit dem neu geregelten BDSG werden datenschutzrechtliche Regelungen an die DS-GVO angepasst, in ihr enthaltene Öffnungsklauseln genutzt und die Richtlinie (EU) 2016/680 (Richtlinie zum Schutz natürlicher Personen bei der Verarbeitung personenbezogener Daten durch die zuständigen Behörden zum Zwecke der Verhütung, Ermittlung, Aufdeckung oder Verfolgung von Straftaten oder der Strafvollstreckung sowie zum freien Datenverkehr) umgesetzt. Das neue BDSG schafft ausreichende Rechtssicherheit, um zusammen mit den Ergebnissen des Projektes nunmehr konkrete Umsetzungsschritte in den einzelnen Gesellschaften des Talanx-Konzerns einzuleiten.

Die Einhaltung geltenden Rechts ist für die Gesellschaften des Talanx-Konzerns unverändert Voraussetzung für eine dauerhaft erfolgreiche Geschäftstätigkeit. Insbesondere der Beachtung der aufsichtsrechtlichen Rahmenbedingungen sowie der fortlaufenden Anpassung und Weiterentwicklung des Geschäfts und ihrer Produkte an gesetzliche Neuregelungen widmen die Gesellschaften große Aufmerksamkeit. Die entsprechend installierten Mechanismen stellen sicher, dass künftige Rechtsentwicklungen und ihre Auswirkungen auf die eigene Geschäftstätigkeit frühzeitig identifiziert und bewertet werden, um die erforderlichen Anpassungen vornehmen zu können.

## Geschäftsverlauf und Lage

### Themen des Berichtsjahres

Durch Vertriebskampagnen mit aktiver Kundenansprache in den Sparkassen haben wir im Berichtsjahr das Neugeschäft in der Unfallversicherung sehr erfolgreich ausgebaut. Ein anhaltender Fokus lag darüber hinaus auf dem Vertrieb von Kreditschutzversicherungen.

### *Digitalisierung der Geschäftsprozesse und Multikanalangebot*

Die neue leben setzt verstärkt auf die Nutzung neuer, digitaler Technologien und hat ihre Aktivitäten in diesem Bereich im Berichtsjahr weiter intensiviert.

Ausgerichtet auf die Strategie der Sparkassen hat die neue leben ihre Online-Angebote weiter ausgebaut. Wesentlich war dabei die weitere Integration in deren IT-Systeme (OSPlus bzw. OSPlus\_neo und der Internet-Filiale 6). Damit unterstützt die neue leben die Sparkassen in der kanalübergreifenden Beratung und im Produktverkauf

über den gesamten Verkaufsprozess von der Geschäftsanbahnung über die Beratung und den Abschluss sowie den Service bis zum Controlling.

Mit neuen Angeboten im Multikanalvertrieb bieten wir den Sparkassen zudem weitere Unterstützung in der Ansprache der wachsenden Gruppe der onlineaffinen Kunden. Für mehrere Produkte bieten wir neben Produktinformationen, interaktiven Beratungsmodulen und Erklärfilmen auch benutzerfreundliche Angebotsrechner und für ausgewählte Produkte onlineabschlussfähige Module.

Darüber hinaus bieten wir seit diesem Jahr die Möglichkeit eines mobilen Produktabschlusses in der Kreditschutzversicherung (kreditplusSGiro) sowie einer privaten Unfallversicherung direkt über die Sparkassen-App.

In der Kreditschutzversicherung bieten wir den Sparkassen mit unseren Partnern S-Kreditpartner und Credit Life ein umfassendes Angebot „aus einer Hand“ für die Absicherung von privaten und gewerblichen Krediten für die Kunden der Sparkassen.

### *Potenzialorientierte Vertriebsplanung*

Zu den bereits etablierten Services für unsere Sparkassenpartner zählt die seit 2010 jährlich durchgeführte Benchmarking-Studie. Mit dem Vertriebssteuerungsinstrument können die Sparkassen im bundesweiten Vergleich ihre individuellen Stärken und Chancen im Vorsorgegeschäft identifizieren und messbar machen, um sie dann für ihre potenzialorientierte Vertriebsplanung zu nutzen.

### *Digitalisierung*

Die Automatisierung und Digitalisierung seiner Geschäftsprozesse treibt der Talanx-Konzern mit eigenen Initiativen, Kooperationen mit Akzeleratoren und einem Digital Lab voran. In Pilotprojekten wird die Zusammenarbeit mit mehreren Start-ups geprüft. Mit Hilfe eines Best Practice Lab können erfolgversprechende digitale Projekte über internationale Märkte und Geschäftsfelder hinweg adaptiert werden.

### *Nachhaltigkeit*

Der Talanx-Konzern integriert ökologische, gesellschaftliche und Governance-Aspekte in seine Geschäftstätigkeit. Mit der Veröffentlichung eines Nachhaltigkeitsberichts legt Talanx Zeugnis ab über diese Anstrengungen. Rund zwei Drittel der Bruttoprämien und Mitarbeiter des Erstversicherungsgeschäfts werden im Bericht erfasst und wesentliche Gesellschaften der Kernmärkte des Konzerns schrittweise in den Bericht integriert. Der Nachhaltigkeitsbericht wird nach den Leitlinien der Global Reporting Initiative (GRI G4) verfasst und zeigt Status und Fortschritte der Talanx in wesentlichen

nicht finanziellen Belangen auf. Zudem ist Talanx im Berichtsjahr in den Nachhaltigkeitsindex FTSE4Good aufgenommen worden. Diese Indexserie erfasst Unternehmen, die sich durch ein starkes Engagement in den Bereichen Umwelt, Soziales und Unternehmensführung (Environmental, Social, Governance, ESG) auszeichnen.

#### *Zukunftssicherung des Geschäftsbereichs Privat- und Firmenversicherung Deutschland*

Bereits im Jahr 2015 hat der Geschäftsbereich Privat- und Firmenversicherung Deutschland das auf mehrere Jahre angelegte Programm KuRS (Kundenorientiert Richtungsweisend Stabil) eingeleitet. Ziele des Programms sind es, den Geschäftsbereich Privat- und Firmenversicherung Deutschland zu stabilisieren, seine Wettbewerbsfähigkeit nachhaltig zu verbessern und somit zukunftsfähig aufzustellen. Schwerpunkte bei der Umsetzung sind die Optimierung der Geschäftsprozesse und die Erhöhung der Servicequalität für Kunden und Vertriebspartner. Hierzu gehören auch die Modernisierung der IT sowie die Erhöhung der Transparenz über Bestandsdaten und Kosten. 2016 wurde mit den Projektarbeiten zur Harmonisierung der Anwendungslandschaft mit dem Ziel eines gemeinsamen Bestandsführungssystems für die Gesellschaften der Talanx Deutschland AG, für das Leben- und Unfallgeschäft, begonnen.

Mit der strategischen KuRS-Maßnahme Voyager 4life wird eine gemeinsame IT-Leben-Plattform für die vier Leben-Risikoträger und die Pensionskassen bei Talanx Deutschland sowie die Unfallsparte der Bancassurance geschaffen. Das Projekt konzentriert sich in einem ersten Schritt auf die Überführung des Neugeschäfts der Bancassurance-Gesellschaften in das Bestandsverwaltungssystem Kolumbus. In einem zweiten Schritt erfolgt die Überführung/Migration der Altbestände der bisherigen Verwaltungssysteme der Bancassurance nach Kolumbus. Zukünftig können Produkte durch die gemeinsame Plattform einfacher abgebildet, Prozesse effizienter gestaltet und dadurch Kosten gespart werden. Für die Bancassurance ein wichtiger Schritt, um sich systemseitig optimal für die Zukunft aufzustellen.

Im Rahmen des Projekts „Orange“ wurde ein zentrales Restschuld-IT-System zur Verwaltung einfacher, spartenübergreifender Risikoprodukte und Produkte zur Absicherung des Lebensstils eingeführt. Aufbauend auf der bereits erfolgten Implementierung des Basis-IT-Systems und der zugehörigen Anbindung der vielfältigen Umsysteme, steht die Migration der Restschuldversicherungsbestände noch aus.

#### *Dank des Vorstands*

Die Ergebnisse des vergangenen Geschäftsjahres sind wesentlich auf die Kompetenz und das außerordentliche Engagement der

zuständigen Mitarbeiterinnen und Mitarbeiter zurückzuführen. Für ihren Einsatz und ihre Bereitschaft zur Übernahme von Verantwortung für unsere Gesellschaft bedankt sich die Geschäftsleitung bei allen Mitarbeiterinnen und Mitarbeitern. Dank gebührt auch dem Betriebsrat für die stets konstruktive und faire Zusammenarbeit.

#### **Ertragslage**

##### *Neugeschäft*

Die Neugeschäftsbeiträge der neue leben Unfallversicherung AG beliefen sich im Berichtsjahr auf 8.144 (7.317) TEUR. Der Anstieg resultierte aus höheren laufenden Prämien in Höhe von 1.304 (1.192) TEUR in der Unfallversicherung. In der Arbeitslosenversicherung stiegen die Einmalbeiträge auf 6.781 (6.091) TEUR. Hieraus errechnet sich insgesamt ein Annual Premium Equivalent (laufende Neugeschäftsbeiträge zzgl. 10 % der Einmalbeiträge) von 2.041 (1.835) TEUR.

##### *Versicherungsbestand*

Der Jahresbeitrag aller am 31.12.2017 im Bestand der Gesellschaft befindlichen Versicherungen, die sogenannte statistische Bestandsprämie, hat sich im Berichtsjahr um 0,8 % auf 12.826 TEUR verringert.

Ende des Jahres 2017 umfasste der Versicherungsbestand im selbst abgeschlossenen Geschäft 113.873 (114.207) Verträge.

#### **Anzahl an selbst abgeschlossenen mindestens einjährigen Versicherungsverträgen im Geschäftsjahr 2017**

	Anzahl der Versicherungsverträge		
	31.12.2017	31.12.2016	Änderung
Selbst abgeschlossenes Geschäft	113.873	114.207	-334
davon:			
Unfallversicherung	75.033	77.737	-2.704
Sonstige Versicherungen	38.840	36.470	2.370

##### *Beiträge*

Die neue leben Unfallversicherung AG konnte im Berichtsjahr gebuchte Bruttobeiträge von 19.856 (19.413) TEUR im selbst abgeschlossenen Geschäft realisieren. Im übernommenen Geschäft beliefen sich die Bruttobeiträge auf 331 (212) TEUR.

In der Unfallversicherung wurden gebuchte Bruttobeiträge des selbst abgeschlossenen Geschäftes in Höhe von 12.674 (12.920) TEUR erreicht. Der Rückgang resultiert im Wesentlichen aus dem sinkenden Bestand in der Unfallversicherung mit Beitragsrückgewähr (UBR), welcher durch den Anstieg des Neugeschäftes in der

Unfallversicherung nicht kompensiert werden konnte. 7.182 (6.493) TEUR entfielen auf die Arbeitslosigkeitsversicherung.

Nach Berücksichtigung der Rückversicherungsbeiträge sowie der Beitragsüberträge beliefen sich die verdienten Nettobeiträge für das Gesamtgeschäft auf 16.381 (16.259) TEUR.

#### *Leistungen*

Die Bruttoaufwendungen für Versicherungsfälle einschließlich Schadenregulierungskosten beliefen sich im selbst abgeschlossenen Geschäft auf 5.406 (5.356) TEUR und im übernommenen Geschäft auf 77 (-25) TEUR. Die bilanzielle Nettoschadenquote, definiert als das Verhältnis der Nettoschadenaufwendungen zu den verdienten Beiträgen für eigene Rechnung, erhöhte sich auf 35,1 (26,9) %. Ohne Abläufe beträgt die Nettoschadenquote 28,6 (20,4) %.

#### *Veränderung der übrigen versicherungstechnischen Netto-Rückstellungen*

Die Zuführung zur Deckungsrückstellung betrug im Berichtsjahr 469 (628) TEUR. Die Deckungsrückstellung nahm von 27.350 TEUR zu Beginn auf 27.819 TEUR zum Ende des Berichtsjahres zu.

#### *Aufwendungen für den Versicherungsbetrieb*

Die Bruttoaufwendungen für den Versicherungsbetrieb beliefen sich im Berichtsjahr auf 7.522 (6.944) TEUR. Nach Abzug der Gewinnbeteiligung und Provision aus den Rückversicherungsverträgen in Höhe von 1.739 (1.612) TEUR ergaben sich Aufwendungen für den Versicherungsbetrieb für eigene Rechnung in Höhe von 5.784 (5.333) TEUR.

#### *Erträge und Aufwendungen aus Kapitalanlagen*

Die laufenden Erträge, die vor allem aus den Kuponzahlungen der festverzinslichen Kapitalanlagen bestanden, beliefen sich im Berichtsjahr auf 1.609 (1.717) TEUR. Dem standen laufende Aufwendungen in Höhe von 80 (89) TEUR gegenüber. Das laufende Ergebnis betrug 1.529 (1.628) TEUR. Die laufende Durchschnittsverzinsung erreichte 2,9 (3,0) %.

Im Berichtsjahr wurde ein Ergebnis aus außerordentlichen Gewinnen und Verlusten aus dem Abgang von Kapitalanlagen in Höhe von 6 (99) TEUR realisiert. Wie bereits im Vorjahr wurden weder außerordentliche Zu- noch Abschreibungen vorgenommen. Insgesamt war somit ein außerordentliches Ergebnis in Höhe von 6 (99) TEUR auszuweisen.

Das Kapitalanlageergebnis belief sich insgesamt auf 1.536 (1.727) TEUR. Somit wurde für das Berichtsjahr eine Nettoverzinsung von 2,9 (3,1) % erreicht.

#### *Veränderung der Schwankungsrückstellung und ähnlicher Rückstellungen*

Im Berichtsjahr war eine Entnahme aus der Schwankungsrückstellung für die Arbeitslosigkeitsversicherung in Höhe von 225 (906) TEUR vorzunehmen.

#### *Geschäftsergebnis*

Im selbst abgeschlossenen Geschäft ergab sich ein versicherungstechnischer Gewinn nach Entnahme aus der Schwankungsrückstellung von 5.397 (8.019) TEUR. Dieser entfiel mit 3.377 (5.230) TEUR auf den Versicherungszweig Unfallversicherung und mit 2.019 (2.789) TEUR auf die Arbeitslosigkeitsversicherung. Im übernommenen Geschäft betrug das versicherungstechnische Ergebnis 109 (-129) TEUR.

Das Ergebnis nach Steuern in Höhe von 3.493 (5.313) TEUR setzt sich zusammen aus dem versicherungstechnischen Ergebnis von 5.505 (7.890) TEUR, einem Kapitalanlageergebnis in Höhe von 1.536 (1.727) TEUR, sonstigen Erträgen und Aufwendungen (inkl. technischen Zinsertrags) in Höhe von insgesamt -1.765 (-1.825) TEUR sowie einem Steueraufwand von 1.783 (2.478) TEUR.

#### *Ergebnisabführung*

Die neue leben Unfallversicherung AG führt im Rahmen des bestehenden Ergebnisabführungsvertrags das Ergebnis nach Steuern von 3.493 (5.313) TEUR an die neue leben Holding AG ab.

#### *Überschussbeteiligung*

Für das Produkt Unfallversicherung mit garantierter Beitragsrückzahlung der neue leben Unfallversicherung AG, wird den Versicherungsnehmern in 2018 eine Verzinsung der vorhandenen Guthaben in Höhe von 3,35 % gutgeschrieben.

Die für den gesamten Bestand ab 2018 gültigen Gewinnanteilsätze sind auf den Seiten 49 bis 50 dieses Berichts im Detail dargestellt.

## Finanzlage

### Eigenkapital

Nach Ergebnisabführung beträgt das Eigenkapital:

### Eigenkapital nach Ergebnisabführung

	31.12.2017
TEUR	
Eingefordertes Kapital	
Gezeichnetes Kapital	4.500
abzgl. nicht eingeforderter ausstehender Einlagen	2.175
	<b>2.325</b>
Kapitalrücklage	817
Gewinnrücklagen	
a) gesetzliche Rücklage	450
b) andere Gewinnrücklagen	4
	<b>454</b>
<b>Summe</b>	<b>3.596</b>

### Liquiditätslage

Die Liquidität der neue leben Unfallversicherung AG war zu jeder Zeit gesichert. Zum Bilanzstichtag waren liquide Mittel in Form von laufenden Guthaben bei Kreditinstituten in Höhe von 4.531 (4.646) TEUR verfügbar.

### Vermögenslage

#### Kapitalanlagen

Das Volumen der Kapitalanlagen der Gesellschaft fiel 2017 um 420 TEUR und betrug zum Jahresende 52.118 (52.538) TEUR. Die Kapitalanlagen wurden vorrangig in festverzinsliche Kapitalanlagen investiert. Deren Anteil lag zum Ende des Berichtsjahres bei 95,6 (95,6) % der gesamten Kapitalanlagen. Investitionen erfolgten vor allem in Inhaberschuldverschreibungen und Namensschuldverschreibungen guter Bonität. Das durchschnittliche Rating der festverzinslichen Kapitalanlagen beträgt unverändert A+. Wie im Vorjahr ist die Gesellschaft keine Aktienengagements eingegangen.

### Entwicklung der Kapitalanlagen im Detail

	31.12.2017	31.12.2016	Änderung
TEUR			
Aktien, Anteile oder Aktien an Investmentvermögen und andere nicht festverzinsliche Wertpapiere	2.309	2.309	0
Inhaberschuldverschreibungen und andere festverzinsliche Wertpapiere	36.384	35.794	590
Sonstige Ausleihungen	13.425	14.435	-1.010
<b>Summe</b>	<b>52.118</b>	<b>52.538</b>	<b>-420</b>

Die Marktwerte der Kapitalanlagen beliefen sich zum Bilanzstichtag auf 57.411 (59.033) TEUR. Die Bewertungsreserven sanken auf 5.293 (6.495) TEUR.

### Gesamtaussage zur wirtschaftlichen Lage

Die Unternehmensleitung der neue leben Unfallversicherung AG bewertet den Geschäftsverlauf des Berichtsjahres vor dem Hintergrund des unverändert schwierigen branchenspezifischen Umfelds als positiv: Entgegen unseren konservativen Prognosen konnten sämtliche Beitragskennzahlen gesteigert werden. Das Neugeschäft unserer Gesellschaft stieg nicht nur im Bereich der aus der Arbeitslosigkeitsversicherung resultierenden Einmalbeiträge, sondern auch bei den laufenden Neugeschäftsbeiträgen aus der Unfallversicherung. Der in Aussicht gestellte Anstieg der Bruttobeiträge wurde in folgedessen erreicht.

Infolge des insgesamt gesunkenen Zinsniveaus kam es zu dem erwarteten leichten Rückgang des im Berichtsjahr nahezu ausschließlich laufende Erträge und Aufwendungen betreffenden Kapitalanlageergebnisses. Die von niedrigem Niveau ausgehend wieder anziehende Schadenbelastung trug dazu bei, dass der vor Ergebnisabführung erzielte Jahresüberschuss planungsgemäß hinter dem des Vorjahres zurückblieb. Zum Zeitpunkt der Aufstellung des Lageberichts ist die wirtschaftliche Lage der Gesellschaft als positiv zu beurteilen.

## Risikobericht

### Zusammenfassende Darstellung der Risikolage

Im Risikomanagement der Gesellschaft werden die Risiken für die Gesellschaft regelmäßig untersucht. Die etablierten Risikomanagementsysteme und Kontrollinstanzen unterstützen eine frühzeitige Identifikation, Bewertung und Steuerung der Risiken, die einen wesentlichen Einfluss auf die Ertrags-, Finanz- und Vermögenslage der Gesellschaft haben können.

Insgesamt sieht sich die Gesellschaft derzeit in der Lage, alle Verpflichtungen aus den bestehenden Versicherungsverträgen dauerhaft zu erfüllen.

Bestandsgefährdende Risiken, d. h. wesentliche Risiken mit existenziellem Verlustpotenzial für die Gesellschaft, können sich insbesondere dann ergeben, wenn sich systemische Risiken wie z. B. ein Kollaps des Finanzsystems realisieren. Bestandsgefährdende Risiken unternehmensspezifischer Natur zeichnen sich derzeit nicht ab.

Die aufsichtsrechtlichen Kapitalanforderungen werden von der Gesellschaft erfüllt. Die konkreten Quoten werden im Mai 2018 im Be-

richt über Solvabilität und Finanzlage (SFCR) zum 31.12.2017 veröffentlicht.

### **Grundlagen des Risikomanagements**

Das Risikomanagement der Gesellschaft erfüllt die Anforderungen des Versicherungsaufsichtsgesetzes (§ 26 VAG zum Risikomanagement und begleitende Rechtsnormen) sowie des deutschen Aktiengesetzes (§ 91 Abs. 2 AktG); hiernach ist der Vorstand einer Aktiengesellschaft verpflichtet, „geeignete Maßnahmen zu treffen, insbesondere ein Überwachungssystem einzurichten, damit den Fortbestand der Gesellschaft gefährdende Entwicklungen früh erkannt werden“.

Mit dem vorliegenden Bericht kommt die Gesellschaft ihrer Verpflichtung zu einer Berichterstattung über die wesentlichen Risiken der voraussichtlichen Entwicklung nach (§ 289 Abs. 1 HGB).

### **Risikomanagementsystem**

Basis des Risikomanagements ist die durch den Vorstand verabschiedete Risikostrategie, die sich aus der Geschäftsstrategie ableitet. Sie ist verbindlicher, integraler Bestandteil des unternehmerischen Handelns. Zur Umsetzung und Überwachung der Risikostrategie bedient sich die Gesellschaft eines Internen Steuerungs- und Kontrollsystems. Das Risikoverständnis ist ganzheitlich, d. h., es umfasst Chancen und Risiken, wobei der Fokus der Betrachtungen auf negativen Zielabweichungen, d. h. Risiken im engeren Sinn, liegt.

Das Risikomanagement der Gesellschaft ist in das Risikomanagement des Geschäftsbereichs Talanx Deutschland sowie des Konzerns eingegliedert und berücksichtigt die Konzernrichtlinien. Zur Quantifizierung von Risiken wird ein Risikomodell (Standardmodell) gemäß Solvency II eingesetzt. Der betrachtete Zeithorizont des Modells beträgt ein Kalenderjahr.

Das Risikomanagementsystem der Gesellschaft wird laufend weiterentwickelt und damit den jeweiligen sachlichen und gesetzlichen Erfordernissen sowie den Konzernvorgaben angepasst. Das Risikomanagementsystem ist mit dem zentralen Steuerungssystem der Gesellschaft eng verzahnt.

Die Bewertung der wesentlichen quantifizierbaren Risiken der Gesellschaft erfolgt regelmäßig mit Hilfe des Risikomodells. Dabei werden diese Risiken systematisch analysiert und mit Solvenzkapital hinterlegt. Zusätzlich werden wesentliche, sich aus Zielabweichungen ergebende strategische Risiken, Projektrisiken, Reputationsrisiken und Emerging Risks betrachtet. Die erfassten Risiken werden durch abgestimmte Maßnahmen gesteuert sowie die quantifizierbaren Risiken durch ein Limit- und Schwellenwertsystem über-

wacht. Der Vorstand der Gesellschaft wird im Rahmen der Risikoberichterstattung vom Risikomanagement regelmäßig über die aktuelle Risikosituation informiert. Bei akuten Risiken ist eine Sofortberichterstattung an den Vorstand gewährleistet.

Als einen wesentlichen Teil des Risikomanagementsystems führt das Unternehmen mindestens einmal jährlich eine unternehmenseigene Risiko- und Solvabilitätsbeurteilung durch (Own Risk and Solvency Assessment, ORSA), in der unter anderem der Gesamtsolvabilitätsbedarf unter Berücksichtigung des spezifischen Risikoprofils des Unternehmens überprüft wird.

Im Kapitalanlagebereich umfasst das Risikomanagementsystem spezifische Instrumentarien zur laufenden Überwachung aktueller Risikopositionen und der Risikotragfähigkeit. Sämtliche Kapitalanlagen stehen unter ständiger Beobachtung und Analyse durch den Geschäftsbereich Kapitalanlagen und das operative Kapitalanlagecontrolling. Mit Hilfe von Szenarioanalysen und Stresstests werden die Auswirkungen von Kapitalmarktschwankungen simuliert und bei Bedarf darauf frühzeitig reagiert. Darüber hinaus stellt eine umfangreiche Berichterstattung die erforderliche Transparenz aller die Kapitalanlagen betreffenden Entwicklungen sicher.

Für Handels- und Abwicklungstätigkeiten im Kapitalanlagebereich bedient sich die Gesellschaft der Dienstleistung der Talanx Asset Management GmbH.

### **Risikoorganisation**

Die Aufbauorganisation im Risikomanagement der Gesellschaft gewährleistet eine Funktionstrennung zwischen aktiver Risikoübernahme und unabhängiger Risikoüberwachung. Zentrale Organe sind neben dem Gesamtvorstand der Gesellschaft die Funktionen gemäß § 7 Nr. 9 VAG – nämlich Risikomanagementfunktion (Unabhängige Risikocontrollingfunktion, URCF), Compliance-Funktion, Interne Revision, versicherungsmathematische Funktion – sowie die Risikoverantwortlichen.

Der Gesamtvorstand trägt die nicht delegierbare Verantwortung für die Umsetzung und Weiterentwicklung des Risikomanagements in der Gesellschaft. Er legt die Risikostrategie fest und trifft hieraus abgeleitete wesentliche Risikomanagemententscheidungen.

Die unabhängige Risikoüberwachung wird von einer organisatorischen Einheit innerhalb der Talanx Deutschland AG unter Leitung des Chief Risk Officer wahrgenommen. Dadurch wird Know-how gebündelt und eine effiziente Nutzung der Ressourcen sichergestellt.

Die unabhängige Risikocontrollingfunktion ist primär für die Identifikation, Bewertung und Analyse des Risikoprofils sowie für die Überwachung von Limiten und Maßnahmen zur Risikobegrenzung auf aggregierter Ebene zuständig. Diese Aufgabe wird durch den Chief Risk Officer, das Risikomanagement und das Risikokomitee der Talanx Deutschland AG wahrgenommen. Das Risikokomitee spricht dabei Empfehlungen an den Gesamtvorstand aus.

Risikoverantwortliche sind in der Regel leitende Angestellte, die für die Identifikation und Bewertung der wesentlichen Risiken ihres Verantwortungsbereiches zuständig sind. Zudem sind sie verantwortlich für Vorschläge zur Risikominderung und für die Umsetzung geeigneter Risikosteuerungsmaßnahmen. Der Austausch von Erkenntnissen zwischen Risikoverantwortlichen und Unabhängiger Risikocontrollingfunktion findet im Rahmen von regelmäßigen Risikosteuerungskreis-Sitzungen statt.

Die Interne Revision, deren Aufgabe von der Konzernrevision wahrgenommen wird, ist für die prozessunabhängige Prüfung der Geschäftsbereiche, insbesondere auch des Risikomanagements, verantwortlich. Die Leitung der Internen Revision ist zum Zwecke der Diskussion risikorelevanter Themen als Gast im Risikokomitee vertreten.

Die Gesellschaft ist in die Compliance-Organisation der Talanx AG eingebunden, um eine ordnungsmäßige Geschäftsorganisation zu unterstützen, welche die Einhaltung der gesetzlichen und aufsichtsrechtlichen Anforderungen gewährleistet. Compliance entsendet einen Vertreter in das Risikokomitee.

Die versicherungsmathematische Funktion trägt im Rahmen ihrer gesetzlichen Aufgaben zur wirksamen Umsetzung des Risikomanagementsystems bei, insbesondere hinsichtlich der Berechnung der versicherungstechnischen Rückstellungen sowie der Zeichnungs- und Annahmepolitik und der Angemessenheit der Rückversicherungsvereinbarungen. Auch die versicherungsmathematische Funktion ist im Risikokomitee vertreten.

## Risiken der künftigen Entwicklung

Die Risikolage der Gesellschaft wird anhand der nachfolgend beschriebenen Risikokategorien erörtert. Dabei unterscheiden sich die Risiken aus dem selbst gezeichneten Geschäft und aus aktiver Rückversicherung nicht substantiell und werden daher gemeinsam behandelt.

### **Versicherungstechnische Risiken**

Das versicherungstechnische Risiko bezeichnet die Gefahr, dass bedingt durch Zufall, Irrtum oder Änderung der tatsächliche Aufwand für Schäden und Leistungen vom erwarteten Aufwand abweicht.

#### *Prämienrisiken*

Das Prämienrisiko oder Prämien-/Schadenrisiko ergibt sich daraus, dass aus im Voraus festgesetzten Versicherungsprämien später Entschädigungen zu leisten sind, deren Höhe jedoch zunächst unbekannt ist. So kann der tatsächliche vom erwarteten Schadenverlauf abweichen.

Die Gesellschaft setzt bei der Tarifierung versicherungsmathematische Modelle ein und überwacht kontinuierlich den Schadenverlauf. Für die wesentlichen Sparten werden Portfolioanalysen durchgeführt, die Auswertungen zur Profitabilität auch einzelner Segmente innerhalb einer Sparte ermöglichen. Darüber hinaus existiert in den Schadenabteilungen ein umfangreiches Schadencontrolling. Zudem wird das Portfolio durch Rückversicherungen gedeckt.

#### *Reserverisiken*

Das Reserverisiko bezeichnet die Gefahr, dass die versicherungstechnischen Rückstellungen nicht ausreichen, um noch nicht abgewickelte und noch nicht bekannte, aber bereits eingetretene Schäden vollständig zu regulieren. Dies könnte zu einem Nachreservierungsbedarf führen.

Dem Prämien- und Reserverisiko begegnet die Gesellschaft durch Berücksichtigung vorsichtiger Annahmen bei der Kalkulation.

Um das Reserverisiko zu reduzieren, wird die Angemessenheit der Rückstellungen regelmäßig von internen und externen Aktuaren überprüft und der Gesellschaft in Form von Reservegutachten zur Verfügung gestellt.

#### *Biometrische Risiken*

Biometrische Risiken beschreiben die Gefahr eines Verlusts oder einer nachteiligen Veränderung des Werts der Versicherungsverbindlichkeiten aufgrund von Änderungen in den biometrischen Rechnungsgrundlagen.

Das Sterblichkeitsrisiko beschreibt das biometrische Risiko aus Veränderungen der Sterblichkeitsrate, wenn der Anstieg der Sterblichkeitsrate zu einem Anstieg des Werts der versicherungstechnischen Passiva führt.

Das Langlebighkeitsrisiko beschreibt das biometrische Risiko aus Veränderungen der Sterblichkeitsrate, wenn der Rückgang der

Sterblichkeitsrate zu einem Anstieg des Werts der Versicherungsverbindlichkeiten führt.

Das Katastrophenrisiko resultiert aus einer wesentlichen Ungewissheit in Bezug auf die Annahmen über extreme oder außergewöhnliche Ereignisse bei der Preisfestlegung und bei der Bildung versicherungstechnischer Rückstellungen.

Den biometrischen Risiken wird dadurch entgegengewirkt, dass zur Berechnung der Beiträge und der versicherungstechnischen Rückstellungen vorsichtig bemessene biometrische Rechnungsgrundlagen mit geeigneten Sicherungszuschlägen verwendet werden, deren Angemessenheit regelmäßig überprüft wird.

#### *Stornorisiken*

Das Stornorisiko beschreibt die Gefahr eines Verlusts oder einer nachteiligen Veränderung des Werts der Versicherungsverbindlichkeiten, die sich aus Veränderungen in der Höhe oder bei der Volatilität der Storno-, Kündigungs-, Verlängerungs- und Rückkaufsraten von Versicherungsverträgen ergibt.

Die Gesellschaft analysiert regelmäßig die Stornosituation; bei Bedarf werden geeignete Steuerungsmaßnahmen ergriffen.

#### *Kostenrisiken*

Das Kostenrisiko beschreibt die Gefahr eines Verlusts oder einer nachteiligen Veränderung des Werts der Versicherungsverbindlichkeiten, die sich aus Veränderungen in der Höhe, im Trend oder bei der Volatilität der bei der Verwaltung von Versicherungsverträgen angefallenen Kosten ergibt.

Der Kostenverlauf wird durch Betriebskosten und Provisionen bestimmt, denen angemessen vorsichtige Kostenzuschläge in den Beiträgen gegenüberstehen. Die Produktkalkulation stützt sich dabei auf eine adäquate Kostenrechnung.

#### **Marktrisiken**

Das Marktrisiko bezeichnet die Gefahr, die sich aus Schwankungen in der Höhe oder in der Volatilität von Finanzmarktdaten ergibt, die den Wert der Vermögenswerte und Verbindlichkeiten beeinflussen.

Die Gesellschaft verfügt über detaillierte Kapitalanlagerichtlinien, die das Anlageuniversum, besondere Qualitätsmerkmale, Emittentenlimite und Anlagegrenzen festlegen. Diese orientieren sich an den internen Richtlinien der Gesellschaft bzw. den Anforderungen aus Solvency II, dem VAG sowie als interner Leitlinie weiterhin den aufsichtsrechtlichen Bestimmungen der Anlageverordnung, sodass eine möglichst große Sicherheit und Rentabilität bei jederzeitiger

Liquidität unter Wahrung angemessener Mischung und Streuung erreicht wird. Zudem wird eine klare Funktionstrennung zwischen operativer Steuerung des Kapitalanlagerisikos und Risikocontrolling sichergestellt.

#### *Aktien- und Beteiligungsrisiken*

Das Aktienrisiko bezeichnet das Risiko aus Änderungen des Aktienkursniveaus. Eine mögliche Änderung wirkt auf die Bewertung von Aktien, die in der eigenen Kapitalanlage gehalten werden, wie auch auf die der Fonds, die für den Versicherungsnehmer gehalten werden. Weiterhin wirkt das Risiko auf Vermögenspositionen, die im Risikomodell wie Aktien modelliert werden, insbesondere auf Beteiligungen der Gesellschaft.

Derzeit werden keine Aktien gehalten, sodass daraus keine Risiken entstehen.

#### *Zinsrisiken*

Das Zinsrisiko beschreibt die Sensitivität von Vermögenswerten, Verbindlichkeiten und Finanzinstrumenten in Bezug auf Veränderungen in der Zinskurve oder auf die Volatilität der Zinssätze.

Dem Zinsrisiko wird vor allem durch regelmäßige Asset-Liability-Analysen, kontinuierliche Beobachtung der Kapitalanlagen und -märkte sowie Ergreifen entsprechender Steuerungsmaßnahmen Rechnung getragen. Bei Bedarf kommen auch geeignete Kapitalmarktinstrumente zum Einsatz.

#### *Währungsrisiken*

Das Währungsrisiko beschreibt die Sensitivität von Vermögenswerten, Verbindlichkeiten und Finanzinstrumenten in Bezug auf Veränderungen in der Höhe oder bei der Volatilität der Wechselkurse.

Das Währungsrisiko spielt bei der Gesellschaft nur eine untergeordnete Rolle, da die Kapitalanlage fast ausschließlich in Euro erfolgt.

#### *Immobilienrisiken*

Das Immobilienrisiko steht für das Risiko aus Schwankungen des Werts der in der Kapitalanlage gehaltenen Immobilien. Hierbei werden sowohl Immobilien im engeren Sinne (z. B. Grundstücke und Gebäude) als auch Immobilienfonds berücksichtigt.

Die Gesellschaft hat keine Immobilieninvestitionen.

#### *Kreditrisiken aus der Kapitalanlage*

Kreditrisiken beschreiben allgemein die Risiken eines Verlustes oder nachteiliger Veränderungen der Finanzlage, die sich aus Fluktuationen bei der Bonität von Wertpapieremittenten, Gegenparteien und

anderen Schuldnern ergeben, gegenüber denen die Gesellschaft Forderungen hat. Sie treten in Form von Gegenparteausfallrisiken, Spread-Risiken oder Marktrisikokonzentrationen auf.

Die Gesellschaft führt regelmäßig Bonitätsprüfungen der vorhandenen Schuldner durch. Bonitätsrisiken unter Investmentgrade und ohne Rating werden in allenfalls begrenztem Umfang eingegangen.

Zur Steuerung des Ausfall- bzw. Bonitätsrisikos werden Ratingkategorien und Sicherungsinstrumente berücksichtigt. Die Bonität der Schuldner wird laufend überwacht. Wesentlicher Anhaltspunkt für die Investitionsentscheidung durch das Portfolio-Management sind die durch externe Agenturen wie Standard & Poor's, Moody's oder Fitch vergebenen Ratingklassen.

#### Bonitätsstruktur der festverzinslichen Kapitalanlagen<sup>1)</sup>

	Marktwert TEUR	Anteil %
AAA	22.738,2	39,6
AA	16.536,6	28,8
A	9.506,4	16,6
BBB	8.629,7	15,0
< BBB	0,0	0,0
ohne Rating	0,0	0,0
<b>Emittentenrisiko</b>	<b>57.411,0</b>	<b>100,0</b>

1) inkl. Rentenfonds

Zur Minderung des Konzentrationsrisikos wird eine breite Mischung und Streuung der Anlagen beachtet. Abhängigkeiten von einzelnen Schuldnern werden möglichst vermieden.

#### Gliederung der festverzinslichen Kapitalanlagen<sup>1)</sup> nach Art der Emittenten

	Marktwert TEUR	Anteil %
Staats- und Kommunalanleihen	17.886,2	31,2
Gedekte Schuldverschreibungen	22.801,8	39,7
Industrieanleihen	8.163,9	14,2
Erstrangige Schuldverschreibungen von Finanzinstituten	7.754,1	13,5
Nachrangige Schuldverschreibungen von Finanzinstituten	805,0	1,4
<b>Summe</b>	<b>57.411,0</b>	<b>100,0</b>

1) inkl. Rentenfonds

#### Derivate und strukturierte Produkte

Sofern Derivatgeschäfte zur Ertragsvermehrung, Erwerbsvorbereitung und Absicherung von Beständen sowie Geschäfte mit strukturierten Produkten getätigt werden, werden sie im Rahmen der internen Richtlinien der Gesellschaft abgeschlossen. Derivatpositionen und -transaktionen werden im Reporting detailliert aufgeführt. Auf der einen Seite sind Derivate wegen ihrer sehr niedrigen Transaktionskosten und ihrer sehr hohen Marktliquidität und -transparenz effiziente und flexible Instrumente zur Portfoliosteuerung. Auf der anderen Seite gehen mit dem Einsatz von Derivaten auch zusätzliche Risiken wie z. B. Basisrisiko, Kurvenrisiko und Spread-Risiko einher, die detailliert überwacht und zielgerecht gesteuert werden.

Im Berichtsjahr wurden im Portfolio der Gesellschaft keine Derivate eingesetzt.

Strukturierte Produkte waren zum 31.12.2017 mit einem Gesamtbuchwert von 2.820 (2.842) TEUR im Direktbestand.

#### Gegenparteausfallrisiken

Die Berücksichtigung des Gegenparteausfallrisikos deckt risikomindernde Verträge wie z. B. Rückversicherungsvereinbarungen oder Verbriefungen sowie Forderungen gegen Vermittler und alle sonstigen Kreditrisiken ab, soweit sie nicht anderweitig in der Risikomessung berücksichtigt werden.

Informationen zu Ausfallrisiken in der Kapitalanlage finden sich oben unter dem Stichwort der Kreditrisiken.

*Risiken aus dem Ausfall von Forderungen gegen Rückversicherer*  
Beim Forderungsausfallrisiko gegenüber Rückversicherern handelt es sich um die Möglichkeit des Ausfalls von Anteilen der Rückversicherer an versicherungstechnischen Passiva abzüglich Rückversicherungsdepots oder anderer Sicherheiten.

Zur Risikominderung wird die Bonität der Rückversicherungspartner bei der Auswahl der Vertragspartner berücksichtigt und im Vertragsverlauf überwacht. Der Ausfall von Forderungen aus dem Rückversicherungsgeschäft ist aufgrund der guten Ratings der Rückversicherungspartner nur ein geringes Risiko.

*Risiken aus dem Ausfall von Forderungen gegenüber Versicherungsvermittlern*

Das Forderungsausfallrisiko gegenüber Versicherungsvermittlern besteht grundsätzlich in der Möglichkeit, dass im Falle von (vermehrten) Kündigungen durch Versicherungsnehmer Provisionsrückforderungen nicht hinreichend werthaltig sind.



Dieses Risiko ist für die Gesellschaft von untergeordneter Bedeutung, da das Versicherungsgeschäft vor allem über Sparkassen vermittelt wird und klare Provisionshaftungszeiträume vereinbart sind.

### **Liquiditätsrisiken**

Das Liquiditätsrisiko bezeichnet das Risiko, dass die Gesellschaft nicht in der Lage ist, Anlagen und andere Vermögenswerte zu realisieren, um ihren finanziellen Verpflichtungen bei Fälligkeit nachzukommen. So können z. B. wegen der Illiquidität von Märkten Bestände nicht oder nur mit Verzögerungen veräußert werden oder offene Positionen nicht oder nur mit Kursabschlägen geschlossen werden.

Den Liquiditätsrisiken wird durch eine kontinuierliche Abstimmung der Fälligkeiten der Kapitalanlagen und der finanziellen Verpflichtungen begegnet. Durch eine hinreichend liquide Anlagestruktur wird sichergestellt, dass die Gesellschaft jederzeit in der Lage ist, die erforderlichen Auszahlungen zu leisten.

### **Operationelle Risiken**

Das operationelle Risiko bezeichnet das Verlustrisiko, das sich aus der Unangemessenheit oder dem Versagen von internen Prozessen, Mitarbeitern oder Systemen oder durch externe Ereignisse ergibt.

#### *Risiken aus Business Continuity und IT Service Continuity*

Risiken aus Business Continuity und IT Service Continuity bezeichnen Risiken, die aus dem Ausfall wesentlicher Teile oder des Totalausfalls der Infrastruktur resultieren. Hierzu zählen Störungen der Gebäudeinfrastruktur oder der Ausfall von bzw. technische Probleme mit der IT-Infrastruktur.

Risiken aus Störungen der Gebäudeinfrastruktur reduziert die Gesellschaft mit wirksamen Risikosteuerungsmaßnahmen unter anderem durch die Einhaltung von Sicherheits- und Wartungsvorschriften sowie Brandschutzmaßnahmen. Um Risiken aus einer Unterbrechung des Geschäftsbetriebs aufgrund von Krisen oder Notfällen zu begegnen, ist in der Gesellschaft ein Krisenmanagement etabliert, das im Falle einer Störung eine schnellstmögliche Rückkehr in den Normalbetrieb sicherstellt. Der Notfallvorsorge wird mittels eines Notfallhandbuchs, der Durchführung von Business-Impact-Analysen zur Ermittlung der Kritikalität von Geschäftsprozessen, der Einrichtung eines Krisenstabs und Notfallteams Rechnung getragen.

Das Risiko des Ausfalls der IT-Infrastruktur wird durch regelmäßige Kontrollen, redundante Systeme, Backup- und Recovery-Verfahren sowie Rufbereitschaft verringert. Gezielte Investitionen in die Sicherheit und Verfügbarkeit der Informationstechnologie erhalten und steigern das bestehende hohe Sicherheitsniveau.

#### *Risiken aus Prozessen*

Prozessrisiken beschreiben Risiken von Verlusten aufgrund von unzulänglichen oder fehlgeschlagenen internen Prozessen.

Die Gesellschaft hat ein internes Kontrollsystem (IKS) eingerichtet, durch das insbesondere Prozessrisiken systematisch identifiziert und mit Kontrollmaßnahmen versehen werden. Die Notwendigkeit, Vollständigkeit und Wirksamkeit der Kontrollmaßnahmen wird im Rahmen von regelmäßigen Prozessreviews durch den jeweiligen Prozessverantwortlichen bewertet. Die Interne Revision beurteilt in regelmäßigen Abständen von ihrem objektiven Standpunkt aus, inwiefern die Kontrollen angemessen und wirksam sind.

#### *Compliance-Risiken inklusive steuerlicher und rechtlicher Risiken*

Compliance-Risiken beschreiben Risiken der Nichteinhaltung von Recht und Gesetz, regulatorischen Anforderungen sowie selbst gesetzten Regeln. Sie schließen steuerliche und rechtliche Risiken ein. Rechtliche Risiken liegen in Verträgen und allgemeinen rechtlichen Rahmenbedingungen wie z.B. insbesondere geschäftsspezifischen Unwägbarkeiten des Wirtschafts- und Steuerrechts.

Compliance-Risiken im Vertrieb werden gerade auch im Hinblick auf den GDV-Verhaltenskodex für den Vertrieb regelmäßig überwacht.

An Risiken aus gesetzlichen Änderungen oder Rechtsprechung sind aktuell insbesondere zu benennen:

- Aufgrund der teilweise erst spät vorliegenden rechtlichen Standards und Vorgaben zur Umsetzung der Insurance Distribution Directive (IDD) können gewisse juristische Zweifelsfragen auch nach Inkrafttreten der Regelungen nicht ausgeschlossen werden.
- Zu Restschuldversicherungen können auch nach Einführung von weiteren Transparenzvorschriften im Rahmen der IDD-Umsetzung in nationales Recht weitere Regulierungsschritte nicht ausgeschlossen werden.

Mögliche Entwicklungen der höchstrichterlichen Rechtsprechung oder gesetzliche Änderungen, insbesondere gesellschaftsrechtlicher, produktrechtlicher oder steuerlicher Natur, werden frühzeitig identifiziert und eng überwacht.

#### *Betrugsrisiken*

Betrugsrisiken beinhalten interne und externe Betrugsfälle einschließlich nicht autorisierter Handlungen.

Dem Risiko von dolosen Handlungen begegnet die Gesellschaft durch Regelungen und interne Kontrollen in den Fachbereichen. So unterliegen Zahlungsströme und Verpflichtungserklärungen strengen Vollmachts- und Berechtigungsregelungen. Funktionstrennungen in den Arbeitsabläufen, das Vieraugenprinzip bei wichtigen Entscheidungen und Stichproben bei serienhaften Geschäftsvorfällen erschweren dolose Handlungen. Darüber hinaus prüft die Interne Revision unternehmensweit Systeme, Prozesse und Einzelfälle.

#### *Personelle Risiken*

Personelle Risiken bezeichnen Risiken, die sich aus einem Mangel an qualifizierten Fach- und Führungskräften ergeben. Entsprechend qualifizierte Mitarbeiter sind für das Geschäft mit starker Kundenorientierung sowie die Umsetzung wichtiger Projekte notwendig.

Zur Minderung von personellen Risiken legt die Gesellschaft großen Wert auf Aus- und Fortbildung. So können sich die Mitarbeiter durch individuelle Entwicklungspläne und angemessene Qualifizierungsangebote auf die aktuellen Marktanforderungen einstellen. Moderne Führungsinstrumente und adäquate monetäre ebenso wie nicht monetäre Anreizsysteme fördern einen hohen Einsatz der Mitarbeiter. Auch Maßnahmen zur Gesundheitsförderung der Mitarbeiter sowie Prozessdokumentationen und Vertretungsregelungen tragen dazu bei, Personalrisiken zu reduzieren.

#### *Informations- und IT-Sicherheitsrisiken*

Informations- und IT-Sicherheitsrisiken schließen insbesondere Informationsverlust und IT-Sicherheitsverletzungen mit ein. Die Verfügbarkeit der Anwendungen, die Sicherheit und Vertraulichkeit und die Integrität der verwendeten Daten sind von entscheidender Bedeutung für die Gesellschaft.

Sicherheit im IT-Bereich wird bei der Gesellschaft durch Zugangskontrollen, Zugriffsberechtigungssysteme und Sicherungssysteme für Programme und Datenhaltung gewährleistet. Bei der Verbindung interner und externer Netzwerke ist eine schützende Firewall-Technik installiert, die regelmäßig überprüft und ständig weiterentwickelt wird.

Um bei allen Mitarbeitern ein gutes Grundverständnis für die Bedeutung, Bedrohungen und Sicherheit von Informationen zu gewährleisten, werden zielgruppenorientierte Trainingsmaßnahmen zur Informationssicherheit durchgeführt.

#### *Outsourcing-Risiken*

Outsourcing-Risiken bezeichnen Risiken, die sich aus einer unzureichenden Leistungserbringung von Dienstleistern ergeben.

Risiken aus ausgegliederten Funktionen oder Dienstleistungen sind grundsätzlich in den Risikomanagement-Prozess eingebunden und werden identifiziert, bewertet, gesteuert und überwacht, auch wenn die Dienstleistung konzernintern erfolgt. Zudem werden vor Ausgliederung von Tätigkeiten/Bereichen initiale Risikoanalysen durchgeführt.

Die Gesellschaft lässt sich erforderliche Auskunft- und Weisungsbefugnisse von dem Dienstleister vertraglich zusichern. In allen Ausgliederungsverträgen ist für die Gesellschaft stets ein umfassendes, direktes Weisungs- und Informationsrecht vorgesehen. Dieses berechtigt den Vorstand, jederzeit Einzelweisungen zu erteilen. Damit ist der Vorstand in der Lage, Einfluss auf die ausgegliederten Bereiche zu nehmen.

Zudem wird eine angemessene und fortlaufende Kontrolle und Beurteilung der Dienstleister durch diverse Beurteilungsmaßnahmen gewährleistet (unter anderem Definition von Produktkatalogen einschließlich Service-Level-Agreements und Durchführung von Kundenzufriedenheitsbefragungen zur Überprüfung der Einhaltung der vereinbarten Leistungs- und Qualitätskriterien).

#### **Andere materielle Risiken**

##### *Strategische Risiken*

Strategische Risiken ergeben sich aus der Gefahr eines Missverhältnisses zwischen der Geschäftsstrategie und den sich ständig wandelnden Rahmenbedingungen des Unternehmensumfelds. Ursachen für ein solches Ungleichgewicht können z. B. falsche strategische Grundsatzentscheidungen oder eine inkonsequente Umsetzung der festgelegten Strategien sein. Auch negative Entwicklungen im Markt- bzw. Unternehmensumfeld sowie Marktanteilsverluste und Vertriebsrisiken werden unter den Begriff der strategischen Risiken gefasst.

Die Gesellschaft überprüft ihre Geschäfts- und Risikostrategie mindestens jährlich unter anderem auf Konsistenz und passt Prozesse und Strukturen im Bedarfsfall an. Strategischen Risiken wird im Rahmen der Planungs- und Steuerungsprozesse begegnet.

Die Gefahr wesentlicher Verluste aus dem Wegfall von Vertriebspartnern wird aufgrund der Zusammenarbeit mit voneinander unabhängigen, erstklassigen Vertriebspartnern im Sparkassenbereich sowie zum Teil langfristiger Vertriebsverträge als moderat angesehen.

##### *Projektrisiken*

Projektrisiken beschreiben Risiken einer Gefährdung des vorgesehenen Ablaufs oder einer Nichterreichung der Ziele von Projekten.

Projektrisiken und ihre Auswirkungen werden im Rahmen des Projektmanagements systematisch erhoben. Der Fortschritt der Projekte wird regelmäßig überprüft und bewertet. Dadurch wird sichergestellt, dass rechtzeitig Gegensteuerungsmaßnahmen getroffen werden können, wenn sich bezüglich der Erreichung der Zeit- und Qualitätsziele Schwierigkeiten abzeichnen sollten.

Im Rahmen eines übergreifenden Programms innerhalb des Geschäftsbereichs Talanx Deutschland sollen in den kommenden Jahren verschiedene Projekte umgesetzt werden, die die Zukunftssicherung der Gesellschaft zum Ziel haben. Für die diesem Programm zugehörigen Projekte kommen die im Unternehmen verbindlich eingerichteten Linienprozesse zur Kontrolle und Steuerung des Projektportfolios zum Einsatz. Zusätzlich wurden speziell für dieses Programm noch weitere Steuerungsmaßnahmen eingerichtet.

#### *Reputationsrisiken*

Reputationsrisiken sind Risiken, die sich aus einer möglichen Beschädigung des Rufes des Unternehmens ergeben.

Reputationsrisiken werden intensiv beobachtet. Zur Verringerung von Reputationsrisiken ist ein professionelles Beschwerdemanagement installiert. Darüber hinaus wird die Gefahr von Reputationsrisiken durch die Qualitätsanforderungen an die Produkte, ein ständiges Qualitätsmanagement der wesentlichen Geschäftsprozesse sowie durch strenge Datenschutz- und Compliance-Richtlinien begrenzt. Das Kommunikationsmanagement im Krisenfall ist geregelt.

#### *Emerging Risks*

Emerging Risks sind neue zukünftige Risiken, deren Risikogehalt noch nicht zuverlässig bekannt ist und deren Auswirkungen nur schwer beurteilt werden können. Solche Risiken entwickeln sich im Zeitablauf von schwachen Signalen zu eindeutigen Tendenzen mit einem hohen Gefährdungspotential. Es ist deshalb bedeutsam, diese Signale frühzeitig zu erfassen, zu bewerten und zu steuern.

Die Emerging Risks werden im Risikomanagement der Gesellschaft halbjährlich aktualisiert. Im Prozess der Erhebung und Bewertung der Emerging Risks obliegt dem Risikosteuerungskreis die finale Freigabe der Risikoeinschätzung. Die Emerging Risks sind in die Risikoberichterstattung einbezogen.

## Prognose- und Chancenbericht

Unsere nachstehenden Ausführungen stützen sich auf fundierte Experteneinschätzungen Dritter sowie auf die von uns als schlüssig erachteten Planungen und Prognosen; dennoch handelt es sich um un-

sere subjektive Einschätzung. Es kann daher nicht ausgeschlossen werden, dass die tatsächlichen Entwicklungen von der hier wiedergegebenen erwarteten Entwicklung abweichen werden.

#### **Wirtschaftliche Rahmenbedingungen**

Für 2018 erwarten wir eine Fortsetzung des globalen Wachstums, das sich im Vergleich zum Vorjahr nochmals leicht beschleunigen wird. Sowohl Industriestaaten als auch Schwellenländer dürften leicht über dem Niveau des Jahres 2017 expandieren. Als zentrale Wachstumstreiber sehen wir den Welthandel, eine anhaltend dynamische Konsumententwicklung sowie steigendes Investitionswachstum.

Nach einem wachstumsstarken 2017 stehen die Anzeichen in der Eurozone auf Fortsetzung des Wachstums im Jahr 2018. Neben einer dynamischen Arbeitsmarkt- und damit Einkommens- und Konsumententwicklung sorgen vor allem ein anziehendes Investitions- und Nettowachstum sowie eine starke Entwicklung der Nettoexporte für ein äußerst positives Bild. Politische Unsicherheit könnte auch in diesem Jahr den Wachstumsausblick belasten – die Parlamentswahl in Italien sowie der Verlauf der Brexit-Verhandlungen dürften dabei zentrale Risiken sein. Insgesamt bleibt der Ausblick für die Eurozone jedoch positiv.

Die USA befinden sich nach wie vor auf einem stabilen Wachstumspfad und dürften ihren Wachstumszyklus 2018 nochmals beschleunigen. Wachstumstreiber sind unter anderem die Konsumententwicklung und Investitionstätigkeit. Für einen zusätzlichen Wachstumsimpuls sorgen die Implementierung der US-Steuerreform und Wiederaufbaumaßnahmen nach den verheerenden Hurrikans im dritten Quartal 2017.

Die Schwellenländer profitieren aufgrund ihrer häufig sehr exportorientierten Wachstumsmodelle besonders von der globalen Wachstumsbeschleunigung. Dank der Erholung der Rohstoffpreise, des positiven außenwirtschaftlichen Umfelds sowie der Konsumententwicklung erwarten wir für die Schwellenländer ein stärkeres Wachstum im Jahr 2018. Gleichwohl bleiben nach wie vor Risiken: Speziell die Transformation der chinesischen Volkswirtschaft von einem export- und investitionsorientierten Wachstumsmodell zu einer modernen Dienstleistungsgesellschaft in Kombination mit strukturellen Problemen – wie die hohe Verschuldung des Privatsektors – dürfte auch 2018 belastend wirken. Wir gehen von einer graduellen Abschwächung des Wachstums in China aus.

Die starke Rohstoffpreisdynamik sollte zu einem deutlichen Anstieg der Inflationsraten in der ersten Jahreshälfte führen. Die zunehmende Auslastung der globalen Produktionskapazitäten im Kontext der

globalen Wachstumsbeschleunigung dürfte jedoch für einen graduellen Anstieg der Kerninflation sorgen, d. h. der Teuerungsrate ohne Energie- und Nahrungsmittelpreise. Wir rechnen mit einer vorsichtigen Normalisierung der globalen Geldpolitik. Die EZB wird ihr Ankaufprogramm voraussichtlich in diesem Jahr beenden. Die US-amerikanische Notenbank sieht sich mit einem deutlich reiferen Konjunkturzyklus konfrontiert und dürfte dementsprechend eine schnellere Straffung der Geldpolitik vornehmen.

### **Kapitalmärkte**

Wir erwarten eine ausreichende Nachfrage nach Kreditprodukten, auch durch die Unterstützung des Ankaufprogramms, das die EZB auf verringertem Niveau weiterführt. Die Anfälligkeit für Spreadausweitungen bzw. Spreadvolatilität sollte jedoch steigen.

Das Bewertungsniveau der europäischen und amerikanischen Aktienmärkte ist im Berichtsjahr signifikant angestiegen und das Kurspotenzial daher limitiert. Vor allem in den USA sehen wir das Aufwärtspotenzial bereits weitgehend ausgeschöpft. Dagegen sind die Gewinnmargen und Eigenkapitalrenditen in Europa vergleichsweise niedrig. Wir erwarten deshalb einen Nachholbedarf, wenn die Konjunktur in Europa sich weiter verbessert. Wir bleiben weiterhin optimistisch hinsichtlich der Aktienmarktentwicklung und sehen das positive Konjunkturmilieu als zentralen Kurstreiber dank steigender Unternehmensgewinne. Politische Unsicherheiten, geopolitische Konflikte sowie die zunehmende Normalisierung der globalen Geldpolitik könnten jedoch zu einer höheren Marktvolatilität führen.

### **Künftige Branchensituation**

Trotz der positiven Entwicklung im Vorjahr ist das konjunkturelle Umfeld weiterhin von konjunkturellen Risikofaktoren geprägt, sodass Prognosen generell mit einem Vorbehalt behaftet sind. Unter der Annahme, dass sich die gesamtwirtschaftlichen Rahmenbedingungen nicht wesentlich verschlechtern, dürfte die Versicherungswirtschaft nach Einschätzung des GDV 2018 ein gegenüber dem Vorjahr leicht zunehmendes Beitragsvolumen erreichen.

In der Schaden-/Unfallversicherung rechnen wir für das Jahr 2018 in Deutschland mit steigenden Prämieinnahmen. Das Beitragswachstum dürfte sich in etwa auf dem Niveau des Berichtsjahres bewegen. Am stärksten ausgeprägt werden die Beitragssteigerungen in der Kraftfahrtversicherung, die bereits in den letzten Jahren ein wesentlicher Treiber der positiven Beitragsentwicklung war, und in der privaten Sachversicherung eingeschätzt.

### **Chancen aus der Entwicklung der Rahmenbedingungen**

#### *Interne Prozesse*

Um unseren Konzern zukunfts- und wettbewerbsfähiger zu machen und um Kostennachteile im deutschen Privatkundengeschäft zu beseitigen, richten wir den Geschäftsbereich Privat- und Firmenversicherung Deutschland derzeit neu aus. Unter dem Strich geht es darum, Komplexität zu reduzieren und Prozesse kundenfreundlicher und effizienter zu gestalten. Grundlage sind die vier Handlungsfelder Kundennutzen, profitables Wachstum, Effizienz und Leistungskultur. Nur wenn unsere Kunden rundum zufrieden sind, werden wir erfolgreich sein. Daher arbeiten wir daran, sowohl Endkunden als auch Vertriebspartnern ihre Entscheidung so einfach wie möglich zu machen – klare Sprache, schnelle Lösungen, überzeugende Produkte. Um eine positive Prämien- und Ergebnisentwicklung zu erreichen, müssen wir unser Geschäft an eindeutigen Risiko- und Renditevorgaben ausrichten und Chancen im Markt konsequent nutzen. Deshalb müssen wir jedes einzelne Produkt auf seine nachhaltige Rentabilität prüfen. Wir arbeiten daran, vorhandene Kundenkontakte noch konsequenter bereichsübergreifend zu nutzen. Diese Neuausrichtung erfordert die Überzeugung, dass sich unser Denken und Handeln konsequent am Maßstab Leistung orientieren muss. Eine solche Kultur wollen wir aktiv fördern.

Sollte die Neuordnung der internen Prozesse schneller als derzeit erwartet voranschreiten, könnte sich dies positiv auf die Prämienentwicklung und die Ertragslage auswirken und dazu führen, dass wir unsere Prognosen übertreffen.

#### *Digitalisierung*

Kaum eine Entwicklung verändert die Versicherungsbranche so nachhaltig wie die Digitalisierung. Durch die Digitalisierung werden Geschäftsprozesse und -modelle mittels Nutzung von IT-Systemen grundlegend neu gestaltet. Diese Entwicklung ist insbesondere für die Wettbewerbsfähigkeit von Versicherungsunternehmen entscheidend. Hierdurch ergeben sich neue Möglichkeiten bei der Kommunikation mit Kunden, der Abwicklung von Versicherungsfällen, der Auswertung von Daten und der Erschließung neuer Geschäftsfelder. Wir führen zahlreiche Projekte durch, um den digitalen Wandel zu gestalten. So sollen die Geschäftsprozesse im Geschäftsbereich Privat- und Firmenversicherung Deutschland effizienter gestaltet, die Dunkelverarbeitungsquote erhöht und die Servicequalität verbessert werden. Durch die Digitalisierung ergeben sich zahlreiche Chancen. So ist es möglich, Versicherungsfälle deutlich schneller, unkomplizierter und kostengünstiger abzuwickeln. Vor allen Dingen aber bietet die Digitalisierung die Möglichkeit, als großer international agierender Konzern von Skaleneffekten zu profitieren.

Sollten die Digitalisierungsprojekte im Konzern schneller umgesetzt werden als derzeit erwartet, könnte sich dies positiv auf die Ertragslage auswirken und dazu führen, dass wir unsere Prognose übertreffen.

### **Entwicklung der neue leben Unfallversicherung AG**

Wie in den Vorjahren auch wird im Jahr 2018 der Geschäftsbereich Privat- und Firmenversicherung Deutschland die Umsetzung des auf mehrere Jahre angelegten Programms KuRS weiterverfolgen. Ziele des Programms sind es, den Geschäftsbereich Privat- und Firmenversicherung Deutschland zu stabilisieren, seine Wettbewerbsfähigkeit nachhaltig zu verbessern und ihn somit zukunftsfähig aufzustellen. Schwerpunkte bei der Umsetzung sind zunächst die Optimierung der Geschäftsprozesse und die Erhöhung der Servicequalität für Kunden und Vertriebspartner. Hierzu gehören auch die Modernisierung der IT sowie die Erhöhung der Transparenz über Bestandsdaten und Kosten.

#### *Zukunftsorientierte Projektarbeit*

Im Rahmen des Projekts „Orange“ wurde ein zentrales Restschuld-IT-System für die Bancassurance-Gesellschaften zur Verwaltung einfacher, spartenübergreifender Risikoprodukte und Produkte zur Absicherung des Lebensstils eingeführt. Aufbauend auf der bereits erfolgten Implementierung des Basis-IT-Systems und der zugehörigen Anbindung der vielfältigen Umsysteme ist der Beginn der Anbindung der Restschuld-Bestände unserer Gesellschaft für 2018 vorgesehen. Die Migration soll in 2019 ihr geplantes Ende finden.

Das erfolgreiche Bancassurance-Geschäftsmodell und die konsequente Ausrichtung auf Sparkassen wird auch im nächsten Jahr unverändert fortgeführt. Aufgrund der hohen Marktanteile der Sparkassen im Privatkundengeschäft sowie des Vertrauens, das die Kunden ihnen entgegenbringen, bieten sich auch im Bereich der Absicherung von Lebensrisiken gute Vertriebschancen.

Zur weiteren Intensivierung des Neugeschäfts in der Unfallversicherung werden wir die Sparkassen mit Vertriebsaktionen und zielgruppengerechten Kampagnen zur Kundenansprache unterstützen.

Ein anhaltender Fokus liegt weiterhin auf dem Vertrieb von Kreditschutzversicherungen. Für Privatkunden sowie Geschäfts- und Gewerbekunden bieten wir den Sparkassen ein umfassendes Produktangebot „aus einer Hand“ für jeden Bedarf an. Die Zusammenarbeit erfolgt sowohl in direkter Anbindung mit Sparkassen als auch über

unsere Kooperation mit S-Kreditpartner, dem Spezialisten für Auto- und Konsumentenkredite in der Sparkassen-Finanzgruppe.

Die neue leben Unfallversicherung AG wird im Jahr 2017 verstärkt in die Nutzung neuer, digitaler Technologien investieren. Dies betrifft sowohl den Ausbau weiterer digitaler Services für Kunden als auch die weitere digitale Integration in die Beratungs- und Vertriebsprozesse der Sparkassen.

#### *Ausblick der neue leben Unfallversicherung AG*

Für das Geschäftsjahr 2017 sieht sich die neue leben Unfallversicherung AG mit einer unverändert starken Wettbewerbsposition und einer zukunftsorientierten Unternehmensaufstellung für solide Ergebnisse gerüstet.

Wir rechnen mit einer Fortsetzung der im Berichtsjahr zu beobachtenden Entwicklung des Neugeschäfts und damit leicht nachgebenden laufenden Neugeschäftsbeiträgen in der Unfallversicherung sowie gegenläufig deutlich steigenden Einmalbeiträgen in der Arbeitslosenversicherungsversicherung. Die gebuchten Bruttobeiträge werden nach unseren Erwartungen infolgedessen signifikant zunehmen.

Infolge des insgesamt gesunkenen Zinsniveaus rechnen wir mit einem moderaten Rückgang des Kapitalanlageergebnisses unserer Gesellschaft. Nach unseren derzeitigen Planungen gehen wir davon aus, dass an unsere Muttergesellschaft abzuführende Ergebnisse signifikant steigern zu können.

Hamburg, den 16. Februar 2018

Der Vorstand:

Silke Fuchs

Iris Kremers

Dr. Bodo Schmithals

Holm Diezū

## Versicherungsarten (Anlage 1 zum Lagebericht)

Die neue leben Unfallversicherung AG betreibt im selbst abgeschlossenen Versicherungsgeschäft die Versicherungszweige „Unfallversicherung“ sowie „Sonstige Versicherungen“. Innerhalb des Versicherungszweiges „Unfallversicherung“ bestehen folgende Versicherungsarten:

- **Einzel-Unfallversicherung**
- **Kinder-Unfallversicherung**
- **Familien-Unfallversicherung**
- **Kinder-Invaliditätsversicherung**
- **Betriebliche Gruppen-Unfallversicherung**
- **Unfallversicherung nach Sondertarifen**
- **Senioren-Unfallrentenversicherung (SenUV)**
- **Unfallversicherung mit garantierter Beitragsrückzahlung (UBR)**

Innerhalb des Versicherungszweiges „Sonstige Versicherungen“ wird eine **Arbeitslosigkeitsversicherung (ALV)** angeboten.

Im übernommenen Versicherungsgeschäft wird die Versicherungsart **Einzel-Unfallversicherung und ALV** betrieben.

# Jahresabschluss.

**22 Bilanz zum 31.12.2017**

**26 Gewinn- und Verlustrechnung**

**28 Anhang**

28 Angaben zur Gesellschaft

28 Bilanzierungs- und Bewertungsmethoden

32 Erläuterungen zur Bilanz – Aktiva

35 Erläuterungen zur Bilanz – Passiva

38 Erläuterungen zur Gewinn- und Verlustrechnung

42 Sonstige Angaben

## Bilanz zum 31.12.2017

<b>Aktiva</b>	<b>31.12.2017</b>	<b>31.12.2016</b>
TEUR		
<b>A. Kapitalanlagen</b>		
Sonstige Kapitalanlagen		
1. Aktien, Anteile oder Aktien an Investmentvermögen und andere nicht festverzinsliche Wertpapiere	2.309	2.309
2. Inhaberschuldverschreibungen und andere festverzinsliche Wertpapiere	36.384	35.794
3. Sonstige Ausleihungen		
a) Namensschuldverschreibungen	11.309	13.300
b) Schuldscheinforderungen und Darlehen	2.117	1.135
	<b>13.425</b>	<b>14.435</b>
	<b>52.118</b>	<b>52.538</b>
<b>B. Forderungen</b>		
I. Forderungen aus dem selbst abgeschlossenen Versicherungsgeschäft an – davon an verbundene Unternehmen: 0 (0) TEUR – davon an Unternehmen, mit denen ein Beteiligungsverhältnis besteht: 0 (0) TEUR		
Versicherungsnehmer		
fällige Ansprüche	82	85
II. Abrechnungsforderungen aus dem Rückversicherungsgeschäft	483	552
– davon an verbundene Unternehmen: 0 (0) TEUR – davon an Unternehmen, mit denen ein Beteiligungsverhältnis besteht: 0 (0) TEUR		
III. Sonstige Forderungen	623	25
– davon an verbundene Unternehmen: 622 TEUR (0) TEUR – davon an Unternehmen, mit denen ein Beteiligungsverhältnis besteht: 0 (0) TEUR		
	<b>1.188</b>	<b>662</b>



<b>Aktiva</b>	<b>31.12.2017</b>	<b>31.12.2016</b>
TEUR		
<b>C. Sonstige Vermögensgegenstände</b>		
Laufende Guthaben bei Kreditinstituten, Schecks und Kassenbestand	4.531	4.646
<b>D. Rechnungsabgrenzungsposten</b>		
Abgegrenzte Zinsen und Mieten	862	910
<b>Summe der Aktiva</b>	<b>58.699</b>	<b>58.756</b>

*Ich bestätige hiermit entsprechend § 128 Abs. 5 VAG, dass die im Vermögensverzeichnis aufgeführten Vermögensanlagen den gesetzlichen und aufsichtsbehördlichen Anforderungen gemäß angelegt und vorschriftsmäßig sichergestellt sind.*

Hamburg, den 15. Februar 2018

Der Treuhänder: Walter Schmidt

<b>Passiva</b>	<b>31.12.2017</b>	<b>31.12.2016</b>
TEUR		
<b>A. Eigenkapital</b>		
I. Eingefordertes Kapital		
Gezeichnetes Kapital	4.500	4.500
abzüglich nicht eingeforderter ausstehender Einlagen	2.175	2.175
	<b>2.325</b>	<b>2.325</b>
II. Kapitalrücklage		
	817	817
III. Gewinnrücklagen		
1. gesetzliche Rücklage	450	450
2. andere Gewinnrücklagen	4	4
	<b>454</b>	<b>454</b>
	<b>3.596</b>	<b>3.596</b>
<b>B. Versicherungstechnische Rückstellungen</b>		
I. Beitragsüberträge		
1. Bruttobetrag	13.175	12.069
2. davon ab: Anteil für das in Rückdeckung gegebene Versicherungsgeschäft	0	0
	<b>13.175</b>	<b>12.069</b>
II. Deckungsrückstellung		
1. Bruttobetrag	27.819	27.350
2. davon ab: Anteil für das in Rückdeckung gegebene Versicherungsgeschäft	0	0
	<b>27.819</b>	<b>27.350</b>
III. Rückstellung für noch nicht abgewickelte Versicherungsfälle		
1. Bruttobetrag	8.924	8.604
2. davon ab: Anteil für das in Rückdeckung gegebene Versicherungsgeschäft	2.466	2.960
	<b>6.458</b>	<b>5.644</b>
IV. Rückstellung für erfolgsabhängige und erfolgsunabhängige Beitragsrückerstattung		
1. Bruttobetrag	549	634
2. davon ab: Anteil für das in Rückdeckung gegebene Versicherungsgeschäft	0	0
	<b>549</b>	<b>634</b>
V. Schwankungsrückstellung und ähnliche Rückstellungen		
	1.125	1.351
	<b>49.127</b>	<b>47.047</b>
<b>C. Andere Rückstellungen</b>		
Sonstige Rückstellungen	565	439
<b>D. Depotverbindlichkeiten aus dem in Rückdeckung gegebenen Versicherungsgeschäft</b>		
	169	173

Passiva	31.12.2017	31.12.2016
TEUR		
E. Andere Verbindlichkeiten		
I. Verbindlichkeiten aus dem selbst abgeschlossenen Versicherungsgeschäft		
– davon gegenüber verbundenen Unternehmen: 0 (0) TEUR		
– davon an Unternehmen, mit denen ein Beteiligungsverhältnis besteht: 0 (0) TEUR		
1. gegenüber Versicherungsnehmern	64	58
2. gegenüber Versicherungsvermittlern	0	0
	<b>64</b>	<b>58</b>
II. Abrechnungsverbindlichkeiten aus dem Rückversicherungsgeschäft		
– davon gegenüber verbundenen Unternehmen: 446 (43) TEUR		
– davon an Unternehmen, mit denen ein Beteiligungsverhältnis besteht: 0 (0) TEUR		
	703	88
III. Sonstige Verbindlichkeiten:		
– davon aus Steuern: 265 (255) TEUR		
– davon im Rahmen der sozialen Sicherheit: 0 (0) TEUR		
– davon gegenüber verbundenen Unternehmen: 4.211 (7.101) TEUR		
– davon an Unternehmen, mit denen ein Beteiligungsverhältnis besteht: 0 (0) TEUR		
	4.476	7.356
	<b>5.243</b>	<b>7.502</b>
<b>Summe der Passiva</b>	<b>58.699</b>	<b>58.756</b>

*Es wird bestätigt, dass die in der Bilanz unter den Posten B.II. und B.III. der Passiva eingestellte Deckungsrückstellung unter Beachtung von § 341f und § 341g HGB sowie unter Beachtung der auf Grund des § 88 Abs. 3 VAG erlassenen Rechtsverordnung berechnet worden ist; Altbestand im Sinne des § 336 VAG ist nicht vorhanden.*

Hamburg, den 15. Februar 2018

Der Verantwortliche Aktuar: Rainer Legrand

## Gewinn- und Verlustrechnung für die Zeit vom 1. Januar bis zum 31. Dezember 2017

	2017	2016
TEUR		
<b>I. Versicherungstechnische Rechnung</b>		
1. Verdiente Beiträge für eigene Rechnung		
a) Gebuchte Bruttobeiträge	20.187	19.626
b) Abgegebene Rückversicherungsbeiträge	-2.700	-2.651
	<b>17.487</b>	<b>16.975</b>
c) Veränderung der Bruttobeitragsüberträge	-1.107	-716
	<b>-1.107</b>	<b>-716</b>
	<b>16.381</b>	<b>16.259</b>
2. Technischer Zinsertrag für eigene Rechnung	1.101	1.253
3. Sonstige versicherungstechnische Erträge für eigene Rechnung	10	10
4. Aufwendungen für Versicherungsfälle für eigene Rechnung		
a) Zahlungen für Versicherungsfälle		
aa) Bruttobetrag	-5.164	-6.021
bb) Anteil der Rückversicherer	223	943
	<b>-4.941</b>	<b>-5.078</b>
b) Veränderung der Rückstellung für noch nicht abgewickelte Versicherungsfälle		
aa) Bruttobetrag	-320	690
bb) Anteil der Rückversicherer	-494	17
	<b>-814</b>	<b>707</b>
	<b>-5.755</b>	<b>-4.371</b>
5. Veränderung der übrigen versicherungstechnischen Netto-Rückstellungen		
Netto-Deckungsrückstellung	-469	-628
6. Aufwendungen für erfolgsabhängige und erfolgsunabhängige Beitragsrückerstattungen für eigene Rechnung	-150	-150
7. Aufwendungen für den Versicherungsbetrieb für eigene Rechnung	-5.784	-5.333
8. Sonstige versicherungstechnische Aufwendungen für eigene Rechnung	-53	-56
<b>9. Zwischensumme</b>	<b>5.280</b>	<b>6.984</b>
10. Veränderung der Schwankungsrückstellung und ähnlicher Rückstellungen	225	906
<b>11. Versicherungstechnisches Ergebnis für eigene Rechnung</b>	<b>5.505</b>	<b>7.890</b>

Anmerkung: Aufwandsposten sind mit einem Minuszeichen vor dem entsprechenden Betrag gekennzeichnet.

	2017	2016
TEUR		
Versicherungstechnisches Ergebnis für eigene Rechnung – Übertrag	5.505	7.890
<b>II. Nichtversicherungstechnische Rechnung</b>		
1. Erträge aus Kapitalanlagen	1.615	1.817
2. Aufwendungen für Kapitalanlagen	-80	-90
3. Technischer Zinsertrag	-1.101	-1.253
4. Sonstige Erträge	9	0
5. Sonstige Aufwendungen	-673	-573
<b>6. Ergebnis der normalen Geschäftstätigkeit</b>	<b>5.276</b>	<b>7.791</b>
7. Steuern vom Einkommen und vom Ertrag – vom Organträger belastet: -1.783 (-2.478) TEUR	-1.783	-2.478
8. Aufgrund einer Gewinngemeinschaft, eines Gewinnabführungs- oder eines Teilgewinnabführungsvertrags abgeführte Gewinne	-3.493	-5.313
<b>9. Jahresüberschuss = Bilanzgewinn</b>	<b>0</b>	<b>0</b>

Anmerkung: Aufwandsposten sind mit einem Minuszeichen vor dem entsprechenden Betrag gekennzeichnet.

# Anhang

## Angaben zur Gesellschaft

Die neue leben Unfallversicherung AG mit Sitz in Hamburg wird beim Amtsgericht Hamburg unter der Handelsregisternummer HRB 42574 geführt.

## Bilanzierungs- und Bewertungsmethoden

Jahresabschluss und Lagebericht der Gesellschaft werden nach den für Versicherungsunternehmen geltenden Vorschriften des Handelsgesetzbuches (HGB), des Aktiengesetzes (AktG), des Versicherungsaufsichtsgesetzes (VAG) sowie den relevanten Verordnungen in ihrer zum Bilanzstichtag gültigen Fassung aufgestellt.

### **Aktiva**

Aktien, Anteile oder Aktien an Investmentvermögen und andere nicht festverzinsliche Wertpapiere sowie Inhaberschuldverschreibungen und andere festverzinsliche Wertpapiere werden, sofern sie nach den Grundsätzen des Umlaufvermögens geführt werden, nach dem strengen Niederstwertprinzip zu Anschaffungskosten oder den darunterliegenden Marktwerten angesetzt. Wertpapiere, die dazu bestimmt sind, dauernd dem Geschäftsbetrieb zu dienen, werden nach den für das Anlagevermögen geltenden Vorschriften nach dem gemilderten Niederstwertprinzip bewertet (§ 341b Abs. 2 HGB in Verbindung mit § 253 Abs. 3 HGB). Dauerhafte Wertminderungen werden erfolgswirksam abgeschrieben. Für voraussichtlich vorübergehende Wertminderungen besteht ein Abschreibungswahlrecht.

Die Ermittlung des beizulegenden Wertes erfolgt für wie Anlagevermögen bilanzierte Aktien und Aktienfonds mittels des EPS-Verfahrens (EPS = earnings per share), eines Ertragswertverfahrens je Aktie auf Basis der von unabhängigen Analysten geschätzten jährlichen Gewinnerwartungen oder der darüberliegenden Marktwerte. Sofern der EPS-Wert über 120 % des Marktwertes liegt, erfolgt eine Deckelung bei diesen 120 %. Dabei werden bei Bedarf zusätzliche pauschale Abschläge vorgenommen.

Namenschuldverschreibungen, Schuldscheinforderungen und Darlehen, Hypotheken-, Grundschul- und Rentenschuldforderungen, übrige Ausleihungen sowie Darlehen und Vorauszahlungen auf Versicherungsscheine werden zu fortgeführten Anschaffungskosten bilanziert (§ 341c HGB). Dabei werden die Kapitalanlagen bei Erwerb mit dem Kaufkurs angesetzt. Der Unterschiedsbetrag zum Rückzahlungsbetrag wird unter Anwendung der Effektivzinsmethode über den Zeitraum bis zum Zeitpunkt des ersten Call-, Zinsanpassungs- oder Verlängerungstermins amortisiert. Abschreibungen werden nach dem gemilderten Niederstwertprinzip vorgenommen, falls am Bilanzstichtag die fortgeführten Anschaffungskosten über dem Marktwert und dem beizulegenden Wert liegen.

Im Rahmen des Wertaufholungsgebots (§ 253 Abs. 5 HGB) werden auf Vermögensgegenstände, die in früheren Jahren abgeschrieben wurden, erfolgswirksame Zuschreibungen bis zur Höhe der fortgeführten Anschaffungswerte oder auf einen niedrigeren Verkehrs- oder Börsenwert vorgenommen, wenn die Gründe für die dauerhafte Wertminderung entfallen sind und eine Werterholung eingetreten ist.

Forderungen aus dem selbst abgeschlossenen Versicherungsgeschäft an Versicherungsnehmer werden mit den Nominalwerten, vermindert um Pauschalwertberichtigungen, angesetzt.

Alle übrigen Aktivposten werden mit den Nominalbeträgen angesetzt.

### Passiva

Die Beitragsüberträge für das selbst abgeschlossene Versicherungsgeschäft werden für jede Versicherung einzeln gerechnet und unter Berücksichtigung des Beginnmonats und der Zahlweise auf den Bilanztermin abgegrenzt. Die steuerlichen Bestimmungen werden beachtet.

Die Deckungsrückstellung in der Unfallversicherung mit Beitragsrückgewähr (UBR) wurde unter Beachtung des § 341f HGB sowie der aufgrund des § 88 Abs. 3 VAG erlassenen Rechtsverordnung berechnet. Gemäß § 5 Abs. 4 DeckRV wird dabei eine Zinszusatzreserve berücksichtigt. Die Beitragsdeckungsrückstellung wurde für jeden einzelnen Vertrag nach der prospektiven Methode berechnet. In der Beitragsdeckungsrückstellung UBR wurden die künftigen Aufwendungen für den laufenden Versicherungsbetrieb einschließlich Provisionen berücksichtigt. Sofern die Deckungsrückstellung – bezogen auf die einzelne Versicherung – höher als die uneingeschränkt geillmerte Deckungsrückstellung ist, wurde der Unterschiedsbetrag als nicht fällige Forderungen an Versicherungsnehmer aktiviert.

Bei der Berechnung der Beitragsdeckungsrückstellung wurden folgende Rechnungsgrundlagen verwendet:

#### *Tarifgruppe 03*

Ausscheideordnung:	Sterbetafel DAV 1994 T für Männer bzw. Frauen
Rechnungszins:	3,25 % p. a.
Zillmersatz:	40 % der Summe der Bruttojahresbeiträge
Kostenzuschlag:	2 ‰ der beitragsfreien Versicherungssumme

#### *Tarifgruppe 04*

Ausscheideordnung:	Sterbetafel DAV 1994 T für Männer bzw. Frauen
Rechnungszins:	2,75 % p. a.
Zillmersatz:	40 % der Summe der Bruttojahresbeiträge
Kostenzuschlag:	2 ‰ der beitragsfreien Versicherungssumme

#### *Tarifgruppe 07*

Ausscheideordnung:	Sterbetafel DAV 1994 T für Männer bzw. Frauen
Rechnungszins:	2,25 % p. a.
Zillmersatz:	40 % der Summe der Bruttojahresbeiträge
Kostenzuschlag:	2 ‰ der beitragsfreien Versicherungssumme

Die in der Rückstellung für noch nicht abgewickelte Versicherungsfälle enthaltene Teilrückstellung für bekannte Versicherungsfälle wird sowohl hinsichtlich des Bruttobetrages als auch hinsichtlich des auf das in Rückdeckung gegebene Versicherungsgeschäft entfallenden Betrages für jeden Versicherungsfall einzeln berechnet.

Die unter der Rückstellung für noch nicht abgewickelte Versicherungsfälle ausgewiesene Deckungsrückstellung für Rentenzahlungen wurde für jeden Leistungsfall einzeln ermittelt. Dabei wurde die Sterbetafel DAV 2006 HUR zugrunde gelegt.

Die Rückversicherer beteiligen sich mit der rückversicherten Quote an der Rückstellung. Zusätzlich wurde eine Zinszusatzreserve gebildet.

Die Rückstellung für Schadenregulierungsaufwendungen wurde entsprechend dem BMF-Schreiben vom 2.2.1973 berechnet.

Für Versicherungsfälle, die bis zum 31. Dezember eingetreten, aber zu diesem Zeitpunkt dem Unternehmen noch nicht bekannt sind, erfolgt eine Ermittlung einer Schadenrückstellung für unbekannte Spätschäden auf Basis von Vergangenheitsdaten.

Für das in Rückdeckung gegebene Versicherungsgeschäft werden die Anteile der Rückversicherer an den versicherungstechnischen Rückstellungen gemäß den Rückversicherungsverträgen ermittelt.

Die Schwankungsrückstellung wurde nach § 341h HGB in Verbindung mit Anlage 1 zu § 29 RechVersV gebildet.

Die Depotverbindlichkeiten, die Verbindlichkeiten aus dem selbst abgeschlossenen Versicherungsgeschäft, die Abrechnungsverbindlichkeiten aus dem Rückversicherungsgeschäft sowie die sonstigen Verbindlichkeiten wurden mit dem Erfüllungsbetrag bewertet.

Es besteht eine gewerbe- und körperschaftsteuerliche Organschaft zur neue leben Holding AG. Etwaige Steuerlatenzen sind deshalb auf Ebene der neue leben Holding AG als Organträgerin zu erfassen.

Alle übrigen Passivposten werden mit dem Erfüllungsbetrag bewertet.

#### **Währungsumrechnung**

Soweit die Bilanzposten oder Posten der Gewinn- und Verlustrechnung Beträge in ausländischer Währung enthalten, werden sie zu den amtlich fixierten Mittelkursen vom 31.12.2017 bzw. zu Transaktionskursen umgerechnet.

#### **Hinweis:**

Zur Verbesserung der Übersichtlichkeit des Abschlusses werden die Bilanz, die Gewinn- und Verlustrechnung und der Anhang in Tausend Euro aufgestellt. Die einzelnen Posten, Zwischen- und Endsummen werden kaufmännisch gerundet. Die Addition der Einzelwerte kann daher von den Zwischen- und Endsummen um Rundungsdifferenzen abweichen.





## Erläuterungen zur Bilanz – Aktiva

### Entwicklung der Aktivposten A. im Geschäftsjahr 2017

	Bilanzwerte Vorjahr	Zugänge	Umbuchungen
TEUR			
A. Kapitalanlagen			
Sonstige Kapitalanlagen			
1. Aktien, Anteile oder Aktien an Investmentvermögen und andere nicht festverzinsliche Wertpapiere	2.309	0	0
2. Inhaberschuldverschreibungen und andere festverzinsliche Wertpapiere	35.794	2.295	0
3. Sonstige Ausleihungen			
a) Namensschuldverschreibungen	13.300	1.509	0
b) Schuldscheinforderungen und Darlehen	1.135	1.000	0
<b>Summe A.</b>	<b>52.538</b>	<b>4.804</b>	<b>0</b>
<b>Summe</b>	<b>52.538</b>	<b>4.804</b>	<b>0</b>

Abgänge	Zuschreibungen	Abschreibungen	Bilanzwerte Geschäftsjahr
0	0	0	2.309
-1.705	0	0	36.384
-3.500	0	0	11.309
-19	0	0	2.117
<b>-5.224</b>	<b>0</b>	<b>0</b>	<b>52.118</b>
<b>-5.224</b>	<b>0</b>	<b>0</b>	<b>52.118</b>

## Zu A. Kapitalanlagen

### Ermittlung der Zeitwerte der Kapitalanlagen

Die Zeitwertermittlung der sonstigen Kapitalanlagen erfolgt grundsätzlich auf Basis des Freiverkehrswertes gemäß § 56 RechVersV. Für Kapitalanlagen, die einen Markt- oder Börsenpreis haben, gilt als Zeitwert der Wert zum Bilanzstichtag bzw. zum letzten diesem Zeitpunkt vorausgehenden Tag, für den ein Markt- oder Börsenpreis feststellbar war. In Fällen, in denen keine Börsennotierungen vorliegen, werden Renditekurse auf Basis an Finanzmärkten etablierter Preisbildungsverfahren eingesetzt. Kapitalanlagen werden höchstens mit ihrem voraussichtlich realisierbaren Wert unter Berücksichtigung des Grundsatzes der Vorsicht bewertet.

Die Zeitwerte der Namensschuldverschreibungen sowie der Schuldscheinforderungen und Darlehen werden mit Hilfe von produkt- und ratingspezifischen Renditekurven ermittelt. Bei den verwendeten Spread-Aufschlägen werden spezielle Ausgestaltungen wie z. B. Einlagensicherung, Gewährträgerhaftung oder Nachrangigkeit berücksichtigt. Die Zeitwertermittlung bei Zero-Namensschuldverschreibungen und Zero-Schuldscheinforderungen beruht auf eigenen Berechnungen der Gesellschaft nach finanzmathematischen Methoden.

Die Bewertung der übrigen Kapitalanlagen richtet sich grundsätzlich nach den Börsenkursen bzw. Rücknahmepreisen zum Bilanzstichtag. Soweit diese in Einzelfällen nicht verfügbar waren, werden Renditekurse herangezogen.

### Kapitalanlagen

	Buchwerte	Zeitwerte	Saldo
TEUR			
A. Kapitalanlagen			
Sonstige Kapitalanlagen			
1. Aktien, Anteile oder Aktien an Investmentvermögen und andere nicht festverzinsliche Wertpapiere	2.309	2.581	272
2. Inhaberschuldverschreibungen und andere festverzinsliche Wertpapiere	36.384	40.112	3.728
3. Sonstige Ausleihungen			
a) Namensschuldverschreibungen	11.309	12.726	1.417
b) Schuldscheinforderungen und Darlehen	2.117	1.992	-125
<b>Summe</b>	<b>52.118</b>	<b>57.411</b>	<b>5.293</b>

Bei folgenden zu Anschaffungskosten bilanzierten Kapitalanlagen liegen die Zeitwerte unter den Buchwerten:

### Kapitalanlagen mit stillen Lasten

	Buchwerte	Zeitwerte
TEUR		
Inhaberschuldverschreibungen und andere festverzinsliche Wertepapiere	1.698	1.641
Sonstige Ausleihungen	2.117	1.992
<b>Summe</b>	<b>3.814</b>	<b>3.633</b>

Hierbei wurden unter Anwendung von § 341b Abs. 2 HGB durch die Widmung als Anlagevermögen Abschreibungen in Höhe von 57 (57) TEUR vermieden.

Es handelt sich hierbei nach unserer Einschätzung um vorübergehende Wertminderungen.

Den Buchwerten der Aktien, Anteile oder Aktien an Investmentvermögen und anderen nicht festverzinslichen Wertpapieren, Inhaberschuldverschreibungen und anderen Kapitalanlagen, die der dauernden Vermögensanlage gewidmet wurden und deren Höhe sich auf 38.692 TEUR belief, stehen Zeitwerte von 42.693 TEUR gegenüber. Auf Inhaberschuldverschreibungen und andere festverzinsliche Wertpapiere entfallen hiervon Buchwerte von 36.384 TEUR bzw. Zeitwerte von 40.112 TEUR.

## Erläuterungen zur Bilanz – Passiva

### Zu A.I. Eingefordertes Kapital

Das als „Gezeichnetes Kapital“ ausgewiesene Grundkapital von 4.500 (4.500) TEUR ist eingeteilt in 90.000 auf den Namen lautende Stückaktien à 50 EUR. Davon sind 32.000 Stückaktien voll eingezahlt, die weiteren 58.000 Stückaktien sind jeweils zu 25 % eingezahlt. Die ausstehenden Einlagen in Höhe von 2.175 (2.175) TEUR sind bisher nicht eingefordert. Somit ergibt sich ein eingefordertes Kapital in Höhe von 2.325 (2.325) TEUR.

### Zu A.III. Gewinnrücklagen

Die gesetzliche Rücklage gemäß §150 AktG ist mit 10 % des gezeichneten Kapitals vollständig datiert.

### Zu B. Versicherungstechnische Rückstellungen

	31.12.2017	31.12.2016
TEUR		
Versicherungstechnische Bruttorekstellungen		
Selbst abgeschlossenes Versicherungsgeschäft		
Unfallversicherung	37.211	36.492
Sonstige Versicherungen	14.029	13.216
	<b>51.240</b>	<b>49.708</b>
In Rückdeckung übernommenes Versicherungsgeschäft	352	298
<b>Gesamtes Versicherungsgeschäft</b>	<b>51.593</b>	<b>50.007</b>
Bruttorekstellungen für noch nicht abgewickelte Versicherungsfälle		
Selbst abgeschlossenes Versicherungsgeschäft		
Unfallversicherung	8.444	8.099
Sonstige Versicherungen	442	515
	<b>8.886</b>	<b>8.614</b>
In Rückdeckung übernommenes Versicherungsgeschäft	38	-10
<b>Gesamtes Versicherungsgeschäft</b>	<b>8.924</b>	<b>8.604</b>
Schwankungsrückstellung und ähnliche Rückstellungen		
Selbst abgeschlossenes Versicherungsgeschäft		
Unfallversicherung	0	0
Sonstige Versicherungen	1.125	1.351
	<b>1.125</b>	<b>1.351</b>
In Rückdeckung übernommenes Versicherungsgeschäft	0	0
<b>Gesamtes Versicherungsgeschäft</b>	<b>1.125</b>	<b>1.351</b>

### Zu B.I. Beitragsüberträge

Der Bruttobetrag der Rückstellung für Beitragsüberträge stieg um 1.107 TEUR auf 13.175 (12.069) TEUR im Berichtsjahr. Der Anstieg ist insbesondere auf die Beitragsüberträge in der Arbeitslosigkeitsversicherung zurückzuführen.

### Zu B.III. Rückstellung für noch nicht abgewickelte Versicherungsfälle

Der Bruttobetrag der Rückstellung für noch nicht abgewickelte Versicherungsfälle stieg im Berichtsjahr auf 8.924 (8.604) TEUR.

Aus der Abwicklung der Rückstellung für noch nicht abgewickelte Versicherungsfälle (brutto) resultiert ein Gewinn von 1.686 (2.745) TEUR. Dieser entfällt mit 1.473 (2.534) TEUR auf die Unfallversicherung und mit 213 (211) TEUR auf Sonstige Versicherungen.

Der Anteil für das in Rückdeckung gegebene Versicherungsgeschäft an der Rückstellung für noch nicht abgewickelte Versicherungsfälle fiel von 2.960 TEUR in 2016 auf 2.466 TEUR im Berichtsjahr.

Aus der Abwicklung der Rückstellung für noch nicht abgewickelte Versicherungsfälle (Anteil der Rückversicherer) resultiert ein Ertrag von 638 (Aufwand von 247) TEUR. Dieser entfällt wie im Vorjahr vollständig auf die Unfallversicherung.

### Zu B.IV. Rückstellung für erfolgsabhängige und erfolgsunabhängige Beitragsrückerstattung (RfB)

TEUR	
Stand 1.1.2017	<b>634</b>
Zuführungen im Geschäftsjahr	150
Entnahmen im Geschäftsjahr	-234
<b>Stand 31.12.2017</b>	<b>549</b>

### Zusammensetzung der RfB (für Unfallversicherung mit Beitragsrückgewähr)

	31.12.2017	31.12.2016
TEUR		
<b>RfB, die auf bereits festgelegte, aber noch nicht zugeteilte Beträge entfällt</b>		
a) laufende Gewinnanteile	211	235
b) Beträge zur Beteiligung an Bewertungsreserven	0	0
<b>RfB, die auf den Teil des Schlussgewinnanteils entfällt, der</b>		
c) für die Finanzierung von Gewinnanteilen und Schlusszahlungen zurückgestellt wird, jedoch ohne Beträge nach dem Buchstaben b)	0	0
<b>d) ungebundener Teil der RfB (ohne a) bis c)</b>	<b>338</b>	<b>399</b>
<b>Summe</b>	<b>549</b>	<b>634</b>

Anmerkung: Bei der Darstellung der RfB wird ein Bruttoausweis gewählt.

#### Angaben zur Ermittlung des Schlussüberschussanteilsfonds

Ein Schlussüberschussanteilsfonds wurde nicht gebildet, da derzeit keine Schlussgewinne deklariert sind. Die festgesetzten Überschussanteilsätze werden auf den Seiten 49 bis 50 dargestellt.

Der Anteil für das in Rückdeckung gegebene Versicherungsgeschäft enthält den Rückversicherungsanteil am Unfallbonus auf bekannte, aber noch nicht abgewickelte Leistungsfälle in der Unfallversicherung mit garantierter Beitragsrückzahlung.

#### Zu B.V. Schwankungsrückstellung und ähnliche Rückstellungen

Die Schwankungsrückstellung ist im Geschäftsjahr gemäß § 341h HGB in Verbindung mit Anlage 1 zu § 29 RechVersV getrennt für die Versicherungszweige Unfallversicherung und Sonstige Versicherungen überprüft und berechnet worden. Für die Unfallversicherung war keine Schwankungsrückstellung zu bilden, da die Bildungsvoraussetzungen nicht vorlagen. Für die Arbeitslosenversicherungen wurden 225 (906) TEUR entnommen.

#### Zu C. Andere Rückstellungen

	31.12.2017	31.12.2016
TEUR		
Sonstige Rückstellungen		
a) Provisionen	424	285
b) Jahresabschlusskosten	75	77
c) übrige Personalverpflichtungen	50	60
d) übrige Rückstellungen	15	16
<b>Summe</b>	<b>565</b>	<b>439</b>

#### Zu E. Andere Verbindlichkeiten

Es bestehen keine Verbindlichkeiten mit einer Restlaufzeit von mehr als fünf Jahren.

#### Zu E.III. Sonstige Verbindlichkeiten

Im Posten sind mit 3.493 (5.313) TEUR die Verbindlichkeiten gegenüber der neue leben Holding AG aus Gewinnabführung enthalten.

## Erläuterungen zur Gewinn- und Verlustrechnung

### Zu I.1. Verdiente Beiträge für eigene Rechnung

	2017	2016
TEUR		
a) Gebuchte Bruttobeiträge		
Selbst abgeschlossenes Versicherungsgeschäft		
Unfallversicherung	12.674	12.920
Sonstige Versicherungen	7.182	6.493
	<b>19.856</b>	<b>19.413</b>
In Rückdeckung übernommenes Geschäft	331	212
<b>Gesamtes Versicherungsgeschäft</b>	<b>20.187</b>	<b>19.626</b>
b) Abgegebene Rückversicherungsbeiträge		
Selbst abgeschlossenes Versicherungsgeschäft		
Unfallversicherung	-2.700	-2.651
Sonstige Versicherungen	0	0
	<b>-2.700</b>	<b>-2.651</b>
In Rückdeckung übernommenes Geschäft	0	0
<b>Gesamtes Versicherungsgeschäft</b>	<b>-2.700</b>	<b>-2.651</b>
c) Veränderung der Bruttobeitragsüberträge		
Selbst abgeschlossenes Versicherungsgeschäft		
Unfallversicherung	11	21
Sonstige Versicherungen	-1.111	-480
	-1.100	-459
In Rückdeckung übernommenes Geschäft	-6	-257
<b>Gesamtes Versicherungsgeschäft</b>	<b>-1.107</b>	<b>-716</b>
<b>Summe</b>	<b>16.381</b>	<b>16.259</b>

	2017	2016
TEUR		
Verdiente Bruttobeiträge		
Selbst abgeschlossenes Versicherungsgeschäft		
Unfallversicherung	12.685	12.941
Sonstige Versicherungen	6.071	6.013
	<b>18.756</b>	<b>18.954</b>
In Rückdeckung übernommenes Geschäft	325	-44
<b>Gesamtes Versicherungsgeschäft</b>	<b>19.081</b>	<b>18.910</b>



	2017	2016
TEUR		
Verdiente Nettobeiträge		
Selbst abgeschlossenes Versicherungsgeschäft		
Unfallversicherung	9.985	10.290
Sonstige Versicherungen	6.071	6.013
	<b>16.056</b>	<b>16.303</b>
In Rückdeckung übernommenes Geschäft	325	-44
<b>Gesamtes Versicherungsgeschäft</b>	<b>16.381</b>	<b>16.259</b>

### Zu I.2. Technischer Zinsertrag für eigene Rechnung

Hierbei handelt es sich zum einen um die Zinszuführung zur Brutto-Rentendeckungsrückstellung für Rentenzahlungen aus anerkannten Invaliditätsfällen aus allgemeinen Unfall- und Kinderunfallversicherungen. Der Zinssatz richtet sich nach dem zum Zeitpunkt der Anerkennung gültigen Rechnungszins. Zum anderen betrifft der Ausweis den Saldo aus Erträgen und unmittelbaren Aufwendungen aus Kapitalanlagen des für die UBR gebildeten Sicherungsvermögens.

### Zu I.4. Aufwendungen für Versicherungsfälle für eigene Rechnung

	2017	2016
TEUR		
Bruttoaufwendungen für Versicherungsfälle		
Selbst abgeschlossenes Versicherungsgeschäft		
Unfallversicherung	5.101	4.950
Sonstige Versicherungen	305	406
	<b>5.406</b>	<b>5.356</b>
In Rückdeckung übernommenes Versicherungsgeschäft	77	-25
Bruttoszahlungen für Versicherungsfälle		
Selbst abgeschlossenes Versicherungsgeschäft		
Unfallversicherung	4.756	5.605
Sonstige Versicherungen	378	424
	<b>5.134</b>	<b>6.028</b>
In Rückdeckung übernommenes Versicherungsgeschäft	30	-7
Bruttoveränderung der Rückstellung für noch nicht abgewickelte Versicherungsfälle		
Selbst abgeschlossenes Versicherungsgeschäft		
Unfallversicherung	345	-654
Sonstige Versicherungen	-73	-18
	<b>272</b>	<b>-672</b>
In Rückdeckung übernommenes Versicherungsgeschäft	48	-18
<b>Summe</b>	<b>5.484</b>	<b>5.331</b>
Nettoaufwendungen für Versicherungsfälle		
Selbst abgeschlossenes Versicherungsgeschäft		
Unfallversicherung	5.372	3.991
Sonstige Versicherungen	305	406
	<b>5.677</b>	<b>4.397</b>
In Rückdeckung übernommenes Versicherungsgeschäft	77	-25
<b>Summe</b>	<b>5.755</b>	<b>4.371</b>

**Zu I.5. Veränderung der übrigen versicherungstechnischen Netto-Rückstellungen**

Ausgewiesen wird die Zuführung zur Beitragsdeckungsrückstellung der UBR in Höhe von 469 (628) TEUR. Darin enthalten ist der Gesamtaufwand für die Bildung der Zinszusatzreserve für das Geschäftsjahr in Höhe von 970 TEUR.

**Zu I.6. Aufwendungen für erfolgsabhängige und erfolgsunabhängige Beitragsrückerstattung für eigene Rechnung**

Der Ausweis in Höhe von 150 (150) TEUR betrifft wie im Vorjahr vollständig die Zuführung zur Rückstellung für Beitragsrückerstattung UBR.

**Zu I.7. Bruttoaufwendungen für den Versicherungsbetrieb**

	2017	2016
TEUR		
Bruttoaufwendungen für den Versicherungsbetrieb		
Selbst abgeschlossenes Versicherungsgeschäft		
Unfallversicherung	3.413	3.110
Sonstige Versicherungen	3.971	3.724
	<b>7.384</b>	<b>6.834</b>
In Rückdeckung übernommenes Versicherungsgeschäft	139	110
<b>Gesamtes Versicherungsgeschäft</b>	<b>7.522</b>	<b>6.944</b>

Von den Bruttoaufwendungen für den Versicherungsbetrieb entfallen auf Abschlussaufwendungen 6.222 (6.022) TEUR und auf Verwaltungsaufwendungen 1.300 (923) TEUR.

**Zu I.7. Erhaltene Provisionen und Gewinnbeteiligungen aus dem in Rückdeckung gegebenen Versicherungsgeschäft**

Die Provisionen und Gewinnbeteiligungen aus dem in Rückdeckung gegebenen Versicherungsgeschäft sind im Geschäftsjahr auf 1.739 (1.612) TEUR gestiegen.

**Zu I.10. Veränderung der Schwankungsrückstellung und ähnlicher Rückstellungen**

Im Geschäftsjahr verringerte sich gemäß § 341h HGB in Verbindung mit Anlage 1 zu § 29 RechVersV die Schwankungsrückstellung für die Arbeitslosigkeitsversicherung um 225 (906) TEUR.

**Zu I.11. Versicherungstechnisches Ergebnis für eigene Rechnung**

	2017	2016
TEUR		
<b>Versicherungstechnisches Ergebnis für eigene Rechnung</b>		
Selbst abgeschlossenes Versicherungsgeschäft		
Unfallversicherung	3.377	5.230
Sonstige Versicherungen	2.019	2.789
	<b>5.397</b>	<b>8.019</b>
In Rückdeckung übernommenes Versicherungsgeschäft	109	-129
<b>Gesamtes Versicherungsgeschäft</b>	<b>5.505</b>	<b>7.890</b>

**Rückversicherungssaldo für das selbst abgeschlossene Versicherungsgeschäft<sup>1)</sup>**

	2017	2016
TEUR		
Verdiente Beiträge	-2.700	-2.651
Aufwendungen für Versicherungsfälle	-271	960
Aufwendungen für erfolgsabhängige und erfolgsunabhängige Beitragsrückerstattungen	0	0
Aufwendungen für den Versicherungsbetrieb	1.739	1.612
<b>Saldo</b>	<b>-1.232</b>	<b>-80</b>

1) Bei der Darstellung des Rückversicherungssaldos sind Aufwandsposten zusätzlich mit einem Minuszeichen vor dem entsprechenden Betrag gekennzeichnet.

	2017	2016
TEUR		
<b>Rückversicherungssaldo</b>		
Selbst abgeschlossenes Versicherungsgeschäft		
Unfallversicherung	-1.232	-80
Sonstige Versicherungen	0	0
	<b>-1.232</b>	<b>-80</b>
In Rückdeckung übernommenes Versicherungsgeschäft	0	0
<b>Gesamtes Versicherungsgeschäft</b>	<b>-1.232</b>	<b>-80</b>

**Zu II.1. Erträge aus Kapitalanlagen**

	2017	2016
TEUR		
a) Erträge aus anderen Kapitalanlagen	1.609	1.717
– davon aus verbundenen Unternehmen: 0 (0) TEUR		
b) Gewinne aus dem Abgang von Kapitalanlagen	6	99
<b>Summe</b>	<b>1.615</b>	<b>1.817</b>

**Zu II.2. Aufwendungen für Kapitalanlagen**

	2017	2016
TEUR		
a) Aufwendungen für die Verwaltung von Kapitalanlagen, Zinsaufwendungen und sonstige Aufwendungen für die Kapitalanlagen	80	89
b) Verluste aus dem Abgang von Kapitalanlagen	0	1
<b>Summe</b>	<b>80</b>	<b>90</b>

### **Zu II.3. Technischer Zinsertrag**

Dieser Posten beinhaltet den Zinsaufwand zu dem in Posten I.2. enthaltenen technischen Zinsertrag.

### **Zu II.4. Sonstige Erträge**

Die sonstigen Erträge beinhalteten insbesondere Zinserträge in Höhe von 8 (0) TEUR. Hiervon entfielen 8 (0) TEUR auf Zinsen auf Steuerguthaben.

### **Zu II.5. Sonstige Aufwendungen**

Die sonstigen Aufwendungen enthielten insbesondere Aufwendungen für das Unternehmen als Ganzes in Höhe von 649 (561) TEUR sowie Zinsaufwendungen in Höhe von 17 (12) TEUR. Hiervon entfielen 7 (8) TEUR auf Zinsen aus der Aufzinsung von Rückstellungen.

### **Anzahl an selbst abgeschlossenen mindestens einjährigen Versicherungsverträgen im Geschäftsjahr**

Die Angabe gemäß § 51 Abs. 4 Nr. 1 Buchstabe i RechVersV ist im Lagebericht auf Seite 8 dargestellt.

## **Sonstige Angaben**

### **Sonstige finanzielle Verpflichtungen und Haftungsverhältnisse**

Sonstige finanzielle Verpflichtungen und andere aus dem Jahresabschluss nicht ersichtliche Haftungsverhältnisse einschließlich Pfandbestellungen und Sicherungsübereignungen sowie Verbindlichkeiten aus der Begebung von Wechseln oder Schecks bestehen nicht.

### **Beteiligungen an unserer Gesellschaft**

Die neue leben Holding AG, Hamburg, hat uns mitgeteilt, dass ihr unmittelbar eine Mehrheitsbeteiligung an der neue leben Unfallversicherung AG, Hamburg (Mitteilung gemäß § 20 Abs. 4 AktG) sowie gleichzeitig unmittelbar mehr als der vierte Teil der Aktien an der neue leben Unfallversicherung AG, Hamburg (Mitteilung gemäß § 20 Abs. 1 und 3 AktG) gehören.

### **Konzernabschluss**

Die Gesellschaft ist Konzerngesellschaft des HDI Haftpflichtverband der Deutschen Industrie Versicherungsverein auf Gegenseitigkeit, Hannover, sowie der Talanx AG, Hannover. Der HDI (Mutterunternehmen des HDI-Konzerns) stellt nach § 341i HGB einen Konzernabschluss auf, in den die Gesellschaft einbezogen wird. Für die Talanx AG als Mutterunternehmen des Talanx-Konzerns ergibt sich daneben die Pflicht zur Aufstellung eines Konzernabschlusses aus § 290 HGB, welcher auf der Grundlage von § 315e Abs. 1 HGB gemäß Artikel 4 der Verordnung (EG) Nr. 1606/2002 nach den International Financial Reporting Standards (IFRS), wie sie in der Europäischen Union (EU) anzuwenden sind, erstellt wird. Die Konzernabschlüsse werden im Bundesanzeiger bekannt gegeben.

### **Gesamthonorare des Abschlussprüfers**

Die Vergütung des Abschlussprüfers ist – unterteilt nach Aufwendungen für Prüfungsleistungen, andere Bestätigungsleistungen, Steuerberatungsleistungen und sonstige Leistungen – anteilig in den Konzernabschlüssen des HDI Haftpflichtverband der Deutschen Industrie V. a. G. und der Talanx AG enthalten.

Der Abschlussprüfer hat den Jahresabschluss und Lagebericht zum 31.12.2017 sowie das nach International Financial Reporting Standards (IFRS) erstellte Berichtspaket geprüft. Darüber hinaus erfolgte die Prüfung der Solvabilitätsübersicht. Weiterhin hat die KPMG AG Wirtschaftsprüfungsgesellschaft Beratungsleistungen in Verbindung mit der Ersteinführung neuer Rechnungslegungsgrundsätze durchgeführt und qualitätssichernd die Umsetzung regulatorischer Anforderungen unterstützt.

**Provisionen und sonstige Bezüge der Versicherungsvertreter, Personalaufwendungen**

	2017	2016
TEUR		
1. Provisionen jeglicher Art der Versicherungsvertreter im Sinne des § 92 HGB für das selbst abgeschlossene Geschäft	5.113	4.529
2. Sonstige Bezüge der Versicherungsvertreter im Sinne des § 92 HGB	0	0
3. Löhne und Gehälter	33	39
4. Soziale Abgaben und Aufwendungen für Unterstützung	0	0
5. Aufwendungen für Altersversorgung	0	0
<b>Summe</b>	<b>5.146</b>	<b>4.568</b>

**Mitarbeiter**

Die neue leben Unfallversicherung AG beschäftigte im Berichtsjahr keine Arbeitnehmer.

**Organe**

Unsere Aufsichtsrats- und Vorstandsmitglieder sind auf den Seiten 2 und 3 aufgeführt.

**Organbezüge**

Die Aufwendungen für die Bezüge an Mitglieder des Vorstandes betragen 33 (39) TEUR. Bezüge für frühere Mitglieder des Vorstandes und deren Hinterbliebene fielen nicht an.

Die Aufwendungen für die Mitglieder des Aufsichtsrats betragen 31 (41) TEUR.

**Nachtragsbericht**

Nach dem Bilanzstichtag sind keine Ereignisse von besonderer Bedeutung eingetreten, die die Ertrags-, Finanz- und Vermögenslage unserer Gesellschaft nachhaltig beeinflussen würden.

Hamburg, den 16. Februar 2018

Der Vorstand:

Silke Fuchs

Iris Kremers

Dr. Bodo Schmithals

Holm Diez

# **Bestätigungsvermerk des unabhängigen Abschlussprüfers.**

An die neue leben Unfallversicherung AG, Hamburg

## **Vermerk über die Prüfung des Jahresabschlusses und des Lageberichts**

### **Prüfungsurteile**

Wir haben den Jahresabschluss der neue leben Unfallversicherung AG, Hilden, – bestehend aus der Bilanz zum 31. Dezember 2017 und der Gewinn- und Verlustrechnung für das Geschäftsjahr vom 1. Januar bis zum 31. Dezember 2017 sowie dem Anhang, einschließlich der Darstellung der Bilanzierungs- und Bewertungsmethoden – geprüft. Darüber hinaus haben wir den Lagebericht der neue leben Unfallversicherung AG für das Geschäftsjahr vom 1. Januar bis zum 31. Dezember 2017 geprüft.

Nach unserer Beurteilung aufgrund der bei der Prüfung gewonnenen Erkenntnisse

- entspricht der beigefügte Jahresabschluss in allen wesentlichen Belangen den deutschen, für Versicherungsunternehmen geltenden handelsrechtlichen Vorschriften und vermittelt unter Beachtung der deutschen Grundsätze ordnungsmäßiger Buchführung ein den tatsächlichen Verhältnissen entsprechendes Bild der Vermögens- und Finanzlage der Gesellschaft zum 31. Dezember 2017 sowie ihrer Ertragslage für das Geschäftsjahr vom 1. Januar bis zum 31. Dezember 2017 und
- vermittelt der beigefügte Lagebericht insgesamt ein zutreffendes Bild von der Lage der Gesellschaft. In allen wesentlichen Belangen steht dieser Lagebericht in Einklang mit dem Jahresabschluss, entspricht den deutschen gesetzlichen Vorschriften und stellt die Chancen und Risiken der zukünftigen Entwicklung zutreffend dar.

Gemäß § 322 Abs. 3 Satz 1 HGB erklären wir, dass unsere Prüfung zu keinen Einwendungen gegen die Ordnungsmäßigkeit des Jahresabschlusses und des Lageberichts geführt hat.

### **Grundlage für die Prüfungsurteile**

Wir haben unsere Prüfung des Jahresabschlusses und des Lageberichts in Übereinstimmung mit § 317 HGB und der EU-Abschlussprüferverordnung (Nr. 537/2014; im Folgenden „EU-APrVO“) unter Beachtung der vom Institut der Wirtschaftsprüfer (IDW) festgestellten deutschen Grundsätze ordnungsmäßiger Abschlussprüfung durchgeführt. Unsere Verantwortung nach diesen Vorschriften und Grundsätzen ist im Abschnitt „Verantwortung des Abschlussprüfers für die Prüfung des Jahresabschlusses und des Lageberichts“ unseres Bestätigungsvermerks weiter gehend beschrieben. Wir sind von dem Unternehmen unabhängig in Übereinstimmung mit den europarechtlichen sowie den deutschen handelsrechtlichen und berufsrechtlichen Vorschriften und haben unsere sonstigen deutschen Berufspflichten in Übereinstimmung mit diesen Anforderungen erfüllt. Darüber hinaus erklären wir gemäß Artikel 10 Abs. 2 Buchst. f) EU-APrVO, dass wir keine verbotenen Nichtprüfungsleistungen nach Artikel 5 Abs. 1 EU-APrVO erbracht haben. Wir sind der Auffassung, dass die von uns erlangten Prüfungsnachweise ausreichend und geeignet sind, um als Grundlage für unsere Prüfungsurteile zum Jahresabschluss und zum Lagebericht zu dienen.

### **Besonders wichtige Prüfungssachverhalte in der Prüfung des Jahresabschlusses**

Besonders wichtige Prüfungssachverhalte sind solche Sachverhalte, die nach unserem pflichtgemäßen Ermessen am bedeutendsten in unserer Prüfung des Jahresabschlusses für das Geschäftsjahr vom 1. Januar bis zum 31. Dezember 2017 waren. Diese Sachverhalte wurden im Zusammenhang mit unserer Prüfung des Jahresabschlusses als Ganzen und bei der Bildung unseres Prüfungsurteils hierzu berücksichtigt; wir geben kein gesondertes Prüfungsurteil zu diesen Sachverhalten ab.

**Die Bewertung der Deckungsrückstellung**

Hinsichtlich der Bilanzierungs- und Bewertungsgrundsätze verweisen wir auf die Erläuterungen im Anhang der Gesellschaft auf Seite 28.

*DAS RISIKO FÜR DEN ABSCHLUSS*

Die Gesellschaft weist in ihrem Jahresabschluss eine Deckungsrückstellung für das selbst abgeschlossene Unfallversicherungsgeschäft in Höhe von TEUR 27.819 aus (rd. 47 % der Bilanzsumme).

Die Deckungsrückstellung ergibt sich grundsätzlich als Summe der einzelvertraglich ermittelten Deckungsrückstellungen. Die Bewertungen der Deckungsrückstellungen erfolgen prospektiv und leiten sich aus den Barwerten der zukünftigen Leistungen abzüglich der zukünftigen Beiträge ab. Die einzelnen Deckungsrückstellungen werden tarifabhängig aus einer Vielzahl von maschinellen und manuellen Berechnungsschritten ermittelt.

Dabei sind aufsichtsrechtliche und handelsrechtliche Vorschriften zu beachten. Dazu gehören insbesondere Regelungen zu biometrischen Größen, Kostenannahmen sowie Zinsannahmen einschließlich der Regelungen zur „Zinszusatzreserve“ für den Neubestand.

Das Risiko einer über- oder unterbewerteten einzelvertraglichen Deckungsrückstellung besteht insoweit in einer inkonsistenten, nicht korrekten Verwendung der Berechnungsparameter.

*UNSERE VORGEHENSWEISE IN DER PRÜFUNG*

Bei der Prüfung der Deckungsrückstellung haben wir als Teil des Prüfungsteams eigene Aktuarien eingesetzt und folgende wesentliche Prüfungshandlungen durchgeführt:

- Wir haben geprüft, ob die in den Bestandsführungssystemen erfassten Versicherungsverträge vollständig in die Deckungsrückstellung eingeflossen sind. Hierbei stützen wir uns auf die von der Gesellschaft eingerichteten Kontrollen, und prüfen, ob sie von ihrer Funktionsweise geeignet sind und durchgeführt werden. Dabei prüfen wir im Rahmen von Abstimmungen zwischen den Bestandsführungssystemen, Statistiksystemen und dem Hauptbuch, ob die Verfahren zur Übertragung der Werte fehlerfrei arbeiten.
- Zur Sicherstellung der Genauigkeit der einzelvertraglichen Deckungsrückstellungen haben wir für den kompletten Bestand an beitragspflichtigen Versicherungen die Deckungsrückstellungen mit eigenen EDV-Programmen berechnet und mit den von der Gesellschaft ermittelten Werten verglichen.
- Hinsichtlich der innerhalb der Deckungsrückstellung zu bildenden Zinszusatzreserve für den Neubestand haben wir die Berechnungen (in dem Model-Office-System Prophet) sowie die von der Gesellschaft getroffene Annahme zum Referenzzins auf ihre Angemessenheit überprüft.
- Wir haben geprüft, ob die von der Deutschen Aktuar Vereinigung als allgemeingültig herausgegebenen Tafeln bzw. die individuell angepassten Tafeln sachgerecht angewendet wurden.
- Ergänzend haben wir uns davon überzeugt, dass der Bericht des Verantwortlichen Aktuars keine Aussagen enthält, die im Widerspruch zu unseren Prüfungsergebnissen stehen.

*UNSERE SCHLUSSFOLGERUNGEN*

Die Bewertung der Deckungsrückstellung ist nach Maßgabe der handelsrechtlichen und aufsichtsrechtlichen Vorschriften angemessen. Die Berechnungsparameter sind insgesamt angemessen.

### **Sonstige Informationen**

Der Vorstand ist für die sonstigen Informationen verantwortlich. Die sonstigen Informationen umfassen den Geschäftsbericht, mit Ausnahme des geprüften Jahresabschlusses und Lageberichts sowie unseres Bestätigungsvermerks.

Unsere Prüfungsurteile zum Jahresabschluss und zum Lagebericht erstrecken sich nicht auf die sonstigen Informationen, und dementsprechend geben wir weder ein Prüfungsurteil noch irgendeine andere Form von Prüfungsschlussfolgerung hierzu ab.

Im Zusammenhang mit unserer Prüfung haben wir die Verantwortung, die sonstigen Informationen zu lesen und dabei zu würdigen, ob die sonstigen Informationen

- wesentliche Unstimmigkeiten zum Jahresabschluss, zum Lagebericht oder unseren bei der Prüfung erlangten Kenntnissen aufweisen oder
- anderweitig wesentlich falsch dargestellt erscheinen.

### **Verantwortung des Vorstands und des Aufsichtsrats für den Jahresabschluss und den Lagebericht**

Der Vorstand ist verantwortlich für die Aufstellung des Jahresabschlusses, der den deutschen, für Versicherungsunternehmen geltenden handelsrechtlichen Vorschriften in allen wesentlichen Belangen entspricht, und dafür, dass der Jahresabschluss unter Beachtung der deutschen Grundsätze ordnungsmäßiger Buchführung ein den tatsächlichen Verhältnissen entsprechendes Bild der Vermögens-, Finanz- und Ertragslage der Gesellschaft vermittelt. Ferner ist der Vorstand verantwortlich für die internen Kontrollen, die er in Übereinstimmung mit den deutschen Grundsätzen ordnungsmäßiger Buchführung als notwendig bestimmt hat, um die Aufstellung eines Jahresabschlusses zu ermöglichen, der frei von wesentlichen – beabsichtigten oder unbeabsichtigten – falschen Darstellungen ist.

Bei der Aufstellung des Jahresabschlusses ist der Vorstand dafür verantwortlich, die Fähigkeit der Gesellschaft zur Fortführung der Unternehmenstätigkeit zu beurteilen. Des Weiteren hat er die Verantwortung, Sachverhalte in Zusammenhang mit der Fortführung der Unternehmenstätigkeit, sofern einschlägig, anzugeben. Darüber hinaus ist er dafür verantwortlich, auf der Grundlage des Rechnungslegungsgrundsatzes der Fortführung der Unternehmenstätigkeit zu bilanzieren, sofern dem nicht tatsächliche oder rechtliche Gegebenheiten entgegenstehen.

Außerdem ist der Vorstand verantwortlich für die Aufstellung des Lageberichts, der insgesamt ein zutreffendes Bild von der Lage der Gesellschaft vermittelt sowie in allen wesentlichen Belangen mit dem Jahresabschluss in Einklang steht, den deutschen gesetzlichen Vorschriften entspricht und die Chancen und Risiken der zukünftigen Entwicklung zutreffend darstellt. Ferner ist der Vorstand verantwortlich für die Vorkehrungen und Maßnahmen (Systeme), die er als notwendig erachtet hat, um die Aufstellung eines Lageberichts in Übereinstimmung mit den anzuwendenden deutschen gesetzlichen Vorschriften zu ermöglichen und um ausreichende geeignete Nachweise für die Aussagen im Lagebericht erbringen zu können.

Der Aufsichtsrat ist verantwortlich für die Überwachung des Rechnungslegungsprozesses der Gesellschaft zur Aufstellung des Jahresabschlusses und des Lageberichts.

### **Verantwortung des Abschlussprüfers für die Prüfung des Jahresabschlusses und des Lageberichts**

Unsere Zielsetzung ist, hinreichende Sicherheit darüber zu erlangen, ob der Jahresabschluss als Ganzes frei von wesentlichen – beabsichtigten oder unbeabsichtigten – falschen Darstellungen ist, und ob der Lagebericht insgesamt ein zutreffendes Bild von der Lage der Gesellschaft vermittelt sowie in allen wesentlichen Belangen mit dem Jahresabschluss sowie mit den bei der Prüfung gewonnenen Erkenntnissen in Einklang steht, den deutschen gesetzlichen Vorschriften entspricht und die



Chancen und Risiken der zukünftigen Entwicklung zutreffend darstellt, sowie einen Bestätigungsvermerk zu erteilen, der unsere Prüfungsurteile zum Jahresabschluss und zum Lagebericht beinhaltet.

Hinreichende Sicherheit ist ein hohes Maß an Sicherheit, aber keine Garantie dafür, dass eine in Übereinstimmung mit § 317 HGB und der EU-APrVO unter Beachtung der vom Institut der Wirtschaftsprüfer (IDW) festgestellten deutschen Grundsätze ordnungsmäßiger Abschlussprüfung durchgeführte Prüfung eine wesentliche falsche Darstellung stets aufdeckt. Falsche Darstellungen können aus Verstößen oder Unrichtigkeiten resultieren und werden als wesentlich angesehen, wenn vernünftigerweise erwartet werden könnte, dass sie einzeln oder insgesamt die auf der Grundlage dieses Jahresabschlusses und Lageberichts getroffenen wirtschaftlichen Entscheidungen von Adressaten beeinflussen.

Während der Prüfung üben wir pflichtgemäßes Ermessen aus und bewahren eine kritische Grundhaltung. Darüber hinaus

- identifizieren und beurteilen wir die Risiken wesentlicher – beabsichtigter oder unbeabsichtigter – falscher Darstellungen im Jahresabschluss und im Lagebericht, planen und führen Prüfungshandlungen als Reaktion auf diese Risiken durch sowie erlangen Prüfungsnachweise, die ausreichend und geeignet sind, um als Grundlage für unsere Prüfungsurteile zu dienen. Das Risiko, dass wesentliche falsche Darstellungen nicht aufgedeckt werden, ist bei Verstößen höher als bei Unrichtigkeiten, da Verstöße betrügerisches Zusammenwirken, Fälschungen, beabsichtigte Unvollständigkeiten, irreführende Darstellungen bzw. das Außerkraftsetzen interner Kontrollen beinhalten können.
- gewinnen wir ein Verständnis von dem für die Prüfung des Jahresabschlusses relevanten internen Kontrollsystem und den für die Prüfung des Lageberichts relevanten Vorkehrungen und Maßnahmen, um Prüfungshandlungen zu planen, die unter den gegebenen Umständen angemessen sind, jedoch nicht mit dem Ziel, ein Prüfungsurteil zur Wirksamkeit dieser Systeme der Gesellschaft abzugeben.
- beurteilen wir die Angemessenheit der vom Vorstand angewandten Rechnungslegungsmethoden sowie die Vertretbarkeit der vom Vorstand dargestellten geschätzten Werte und damit zusammenhängenden Angaben.
- ziehen wir Schlussfolgerungen über die Angemessenheit des vom Vorstand angewandten Rechnungslegungsgrundsatzes der Fortführung der Unternehmenstätigkeit sowie, auf der Grundlage der erlangten Prüfungsnachweise, ob eine wesentliche Unsicherheit im Zusammenhang mit Ereignissen oder Gegebenheiten besteht, die bedeutsame Zweifel an der Fähigkeit der Gesellschaft zur Fortführung der Unternehmenstätigkeit aufwerfen können. Falls wir zu dem Schluss kommen, dass eine wesentliche Unsicherheit besteht, sind wir verpflichtet, im Bestätigungsvermerk auf die dazugehörigen Angaben im Jahresabschluss und im Lagebericht aufmerksam zu machen oder, falls diese Angaben unangemessen sind, unser jeweiliges Prüfungsurteil zu modifizieren. Wir ziehen unsere Schlussfolgerungen auf der Grundlage der bis zum Datum unseres Bestätigungsvermerks erlangten Prüfungsnachweise. Zukünftige Ereignisse oder Gegebenheiten können jedoch dazu führen, dass die Gesellschaft ihre Unternehmenstätigkeit nicht mehr fortführen kann.
- beurteilen wir die Gesamtdarstellung, den Aufbau und den Inhalt des Jahresabschlusses einschließlich der Angaben sowie ob der Jahresabschluss die zugrunde liegenden Geschäftsvorfälle und Ereignisse so darstellt, dass der Jahresabschluss unter Beachtung der deutschen Grundsätze ordnungsmäßiger Buchführung ein den tatsächlichen Verhältnissen entsprechendes Bild der Vermögens-, Finanz- und Ertragslage der Gesellschaft vermittelt.
- beurteilen wir den Einklang des Lageberichts mit dem Jahresabschluss, seine Gesetzesentsprechung und das von ihm vermittelte Bild von der Lage des Unternehmens.
- führen wir Prüfungshandlungen zu den vom Vorstand dargestellten zukunftsorientierten Angaben im Lagebericht durch. Auf Basis ausreichender geeigneter Prüfungsnachweise vollziehen wir dabei insbesondere die den zukunftsorientierten Angaben vom Vorstand zugrunde gelegten bedeutsamen Annahmen nach und beurteilen die sachgerechte Ableitung der

zukunftsorientierten Angaben aus diesen Annahmen. Ein eigenständiges Prüfungsurteil zu den zukunftsorientierten Angaben sowie zu den zugrunde liegenden Annahmen geben wir nicht ab. Es besteht ein erhebliches unvermeidbares Risiko, dass künftige Ereignisse wesentlich von den zukunftsorientierten Angaben abweichen.

Wir erörtern mit den für die Überwachung Verantwortlichen unter anderem den geplanten Umfang und die Zeitplanung der Prüfung sowie bedeutsame Prüfungsfeststellungen, einschließlich etwaiger Mängel im internen Kontrollsystem, die wir während unserer Prüfung feststellen.

Wir geben gegenüber den für die Überwachung Verantwortlichen eine Erklärung ab, dass wir die relevanten Unabhängigkeitsanforderungen eingehalten haben, und erörtern mit ihnen alle Beziehungen und sonstigen Sachverhalte, von denen vernünftigerweise angenommen werden kann, dass sie sich auf unsere Unabhängigkeit auswirken, und die hierzu getroffenen Schutzmaßnahmen.

Wir bestimmen von den Sachverhalten, die wir mit den für die Überwachung Verantwortlichen erörtert haben, diejenigen Sachverhalte, die in der Prüfung des Jahresabschlusses für den aktuellen Berichtszeitraum am bedeutsamsten waren und daher die besonders wichtigen Prüfungssachverhalte sind. Wir beschreiben diese Sachverhalte im Bestätigungsvermerk, es sei denn, Gesetze oder andere Rechtsvorschriften schließen die öffentliche Angabe des Sachverhalts aus.

## Sonstige gesetzliche und andere rechtliche Anforderungen

### Übrige Angaben gemäß Artikel 10 EU-APrVO

Wir wurden in der Aufsichtsratssitzung vom 9. März 2017 als Abschlussprüfer gewählt. Wir wurden am 12. Dezember 2017 vom Aufsichtsrat beauftragt. Wir sind ununterbrochen seit dem Geschäftsjahr 2009 als Abschlussprüfer der neue leben Unfallversicherung AG tätig.

Wir erklären, dass die in diesem Bestätigungsvermerk enthaltenen Prüfungsurteile mit dem zusätzlichen Bericht an den Prüfungsausschuss nach Artikel 11 EU-APrVO (Prüfungsbericht) in Einklang stehen.

### Verantwortlicher Wirtschaftsprüfer

Der für die Prüfung verantwortliche Wirtschaftsprüfer ist Thorsten Klitsch.

Köln, den 6. März 2018

KPMG AG  
Wirtschaftsprüfungsgesellschaft

Klitsch  
Wirtschaftsprüfer

Klein  
Wirtschaftsprüfer

# Überschussbeteiligung.

## Beteiligung an den Bewertungsreserven

Die Beteiligung der Versicherungsnehmer an den Bewertungsreserven erfolgt im Sinne von § 153 des Versicherungsvertragsgesetzes (VVG). Bewertungsreserven aus direkt oder indirekt gehaltenen festverzinslichen Anlagen und Zinsabsicherungsgeschäften sind dabei nur insoweit zu berücksichtigen, als sie einen etwaigen Sicherungsbedarf aus den Versicherungsverträgen mit Zinsgarantie im Sinne von § 139 des Versicherungsaufsichtsgesetzes (VAG) überschreiten.

Die Höhe der Bewertungsreserven wird regelmäßig neu ermittelt und nach einem verursachungsorientierten Verfahren den Versicherungsverträgen rechnerisch zugeordnet. Anspruchsberechtigt sind grundsätzlich alle Versicherungen, bei denen eine Beteiligung an Überschüssen aus Kapitalerträgen vereinbart ist.

Die Höhe des Anteils einer Versicherung an den gesamten Bewertungsreserven ist abhängig von den zu berücksichtigenden Bewertungsreserven, dem Anteil der anspruchsberechtigten Versicherungen an den gesamten Bewertungsreserven sowie dem einzelvertraglichen Anteil selbst. Bei Beendigung einer anspruchsberechtigten Versicherung wird der für diesen Zeitpunkt aktuell ermittelte Betrag zur Hälfte zugeteilt und an den Versicherungsnehmer ausgezahlt.

## Überschussbeteiligung der Versicherungsnehmer für 2018

Für das in 2018 beginnende Versicherungsjahr wurden folgende Überschussanteilsätze festgelegt:

### Unfallversicherung mit garantierter Beitragsrückzahlung (Abrechnungsverband UBR)

Unfallversicherungen mit garantierter Beitragsrückzahlung erhalten zu Beginn des Versicherungsjahres einen jährlichen Überschussanteil. Es wurden keine Schlussüberschussanteile festgelegt.

Bei beitragspflichtigen Versicherungen werden die jährlichen Überschussanteile zur Erhöhung der Invaliditätssumme und – sofern mit abgeschlossen – des Krankenhaustagegeldes mit Genesungsgeld verwendet (Unfallbonus). Der Unfallbonus wird im Leistungsfall zusätzlich mit ausgezahlt.

Bei beitragsfreien Versicherungen werden die laufenden Überschussanteile verzinslich angesammelt und bei Beendigung der Versicherung ausgezahlt. Die Versicherung erhält den ersten Überschussanteil zu Beginn des Versicherungsjahres, das auf die Beitragsfreistellung folgt.

#### 1. Tarifgruppe 03

##### 1.1 Versicherungen gegen laufenden Beitrag (beitragspflichtige Versicherungen)

<b>Unfallbonus:</b>			
Versicherungsdauer	bis 16 Jahre	20 %	der Invaliditätssumme und – sofern mit abgeschlossen – des Krankenhaustagegeldes
	17–21 Jahre	18 %	der Invaliditätssumme und – sofern mit abgeschlossen – des Krankenhaustagegeldes
	22–26 Jahre	16 %	der Invaliditätssumme und – sofern mit abgeschlossen – des Krankenhaustagegeldes
	ab 27 Jahre	14 %	der Invaliditätssumme und – sofern mit abgeschlossen – des Krankenhaustagegeldes
Schlussüberschussanteil		0 %	des Rückzahlungsanspruchs pro Jahr der Beitragszahlung

### 1.2 Beitragsfreie Versicherungen

---

Zinsüberschussanteil	0,10 % (0,45 %)	der überschussberechtigten Deckungsrückstellung
----------------------	-----------------	-------------------------------------------------

---

## 2. Tarifgruppe 04

### 2.1 Versicherungen gegen laufenden Beitrag (beitragspflichtige Versicherungen)

---

<b>Unfallbonus:</b>			
Versicherungsdauer	bis 16 Jahre	55 %	der Invaliditätssumme und – sofern mit abgeschlossen – des Krankenhaustagegeldes
	17–21 Jahre	45 %	der Invaliditätssumme und – sofern mit abgeschlossen – des Krankenhaustagegeldes
	22–26 Jahre	40 %	der Invaliditätssumme und – sofern mit abgeschlossen – des Krankenhaustagegeldes
	ab 27 Jahre	35 %	der Invaliditätssumme und – sofern mit abgeschlossen – des Krankenhaustagegeldes
<hr/>			
Schlussüberschussanteil	0 %	des Rückzahlungsanspruchs pro Jahr der Beitragszahlung	

---

### 2.2 Beitragsfreie Versicherungen

---

Zinsüberschussanteil	0,60 % (0,95 %)	der überschussberechtigten Deckungsrückstellung
----------------------	-----------------	-------------------------------------------------

---

## 3. Tarifgruppe 07

### 3.1 Versicherungen gegen laufenden Beitrag (beitragspflichtige Versicherungen)

---

<b>Unfallbonus:</b>			
Versicherungsdauer	bis 20 Jahre	100 %	der Invaliditätssumme und – sofern mit abgeschlossen – des Krankenhaustagegeldes
	21–25 Jahre	80 %	der Invaliditätssumme und – sofern mit abgeschlossen – des Krankenhaustagegeldes
	26–30 Jahre	70 %	der Invaliditätssumme und – sofern mit abgeschlossen – des Krankenhaustagegeldes
	ab 31 Jahre	50 %	der Invaliditätssumme und – sofern mit abgeschlossen – des Krankenhaustagegeldes
<hr/>			
Schlussüberschussanteil	0 %	des Rückzahlungsanspruchs pro Jahr der Beitragszahlung	

---

### 3.2 Beitragsfreie Versicherungen

---

Zinsüberschussanteil	1,10 % (1,45 %)	der überschussberechtigten Deckungsrückstellung
----------------------	-----------------	-------------------------------------------------

---

## 4. Verzinsliche Ansammlung

Bei Versicherungen, deren Überschussanteile verzinslich angesammelt werden, wird das Ansammlungsguthaben mit insgesamt 3,35 % (3,70 %) p. a. verzinst.

## 5. Tarifgruppen

Tarifgruppe 03 = Tarife nach Sterbetafel DAV 1994 T für Männer bzw. Frauen 3,25 %

Tarifgruppe 04 = Tarife nach Sterbetafel DAV 1994 T für Männer bzw. Frauen 2,75 %

Tarifgruppe 07 = Tarife nach Sterbetafel DAV 1994 T für Männer bzw. Frauen 2,25 %

## Bericht des Aufsichtsrats.

Der Aufsichtsrat hat den Vorstand der neue leben Unfallversicherung AG im Berichtsjahr auf der Basis ausführlicher schriftlicher und mündlicher Berichte des Vorstands regelmäßig überwacht. Der Aufsichtsrat trat insgesamt zweimal zu Sitzungen zusammen, um sich über die Geschäftsentwicklung und Lage des Unternehmens zu informieren und um die anstehenden Beschlüsse zu fassen. Weiter hat sich der Aufsichtsrat durch regelmäßige Vorlage von Unterlagen über die Lage und die strategische Ausrichtung der Gesellschaft, den Geschäftsverlauf sowie das Risikomanagement unterrichten lassen. Die einzelnen Themen hat er intensiv hinterfragt, diskutiert und – soweit nach Gesetz, Satzung oder Geschäftsordnung erforderlich – nach eingehender Prüfung und Beratung ein Votum abgegeben. Der Aufsichtsratsvorsitzende wurde darüber hinaus vom Vorstand laufend über wichtige Entwicklungen, anstehende Entscheidungen und die Risikolage im Unternehmen unterrichtet.

Darüber hinaus erfolgte im schriftlichen Verfahren zwei Beschlussfassungen über kurzfristig zwischen den Sitzungen zu behandelnde Themen.

### Schwerpunkte der Beratungen im Plenum

Der Personalausschuss des Aufsichtsrats hat Beschlussempfehlungen an das Aufsichtsratsplenum zu Vorstandsangelegenheiten sowie zur Vergütung der Mitglieder des Vorstands ausgesprochen. Das Gremium konnte sich von der Angemessenheit der Vorstandsvergütung hinreichend überzeugen.

Der Aufsichtsrat hat als Auswirkung der gemäß 1. Januar 2016 unter Solvency II geltenden „Fit & Proper“-Anforderungen für die einzelnen Aufsichtsratsmitglieder und den dazu seitens der Bundesanstalt für Finanzdienstleistungsaufsicht am 23.11.2016 ergangenen Merkblättern zur fachlichen Eignung und Zuverlässigkeit von Mitgliedern von Verwaltungs- und Aufsichtsorganen in seiner Sitzung am 1. März 2017 einen Leitfaden für die fachlichen und persönlichen Anforderungen an den Aufsichtsrat verabschiedet. Im Rahmen des regulatorisch vorgesehenen Prozesses hat jedes Aufsichtsratsmitglied eine Selbsteinschätzung seiner fachlichen Kenntnisse in den seitens der Bundesanstalt für Finanzdienstleistungsaufsicht vorgesehenen Themenfeldern vorgenommen. Die Ergebnisse der Selbsteinschätzung wurden in der Sitzung vom 6. November 2017 im Gesamtplenum behandelt. Ferner hat der Aufsichtsrat für die nächste Selbsteinschätzung darüber hinausgehende Themenfelder, darunter unter anderem Risikomanagement und IT, festgelegt.

Im Zuge der ab 17. Juni 2016 für Unternehmen von öffentlichem Interesse (Public Interest Entities, sog. PIEs) geltenden Regelungen zur EU-Audit-Reform und insbesondere der neuen Vorschriften zur verpflichtenden externen Rotation des Abschlussprüfers (Höchstlaufzeit Prüfungsmandat zehn Jahre) sowie zu der damit verbundenen regelmäßigen Ausschreibung der Jahres- und Konzernabschlussprüfung wurde zunächst ein Ausschreibungsverfahren durch das Aufsichtsratsgremium beschlossen und ab 1. September 2016 mit der Umsetzung begonnen. Der Aufsichtsrat hat in seiner Sitzung am 6. November 2017 nach Validierung der Berichterstattung des Finanz- und Prüfungsausschusses der Talanx AG und eigener Erörterung im Hinblick auf die neue leben Unfallversicherung AG selbst eine Präferenz für den künftig ab 2018 zu bestellenden Wirtschaftsprüfer ausgesprochen. Die Bestellung des Wirtschaftsprüfers für das Geschäftsjahr 2018 erfolgt in der Sitzung des Aufsichtsrats am 7. März 2018.

Ferner ist die Erbringung von Nichtprüfungsleistungen durch den Abschlussprüfer für Unternehmen von öffentlichem Interesse (sog. PIEs) durch europäische und nationale Vorschriften eingeschränkt. Nichtprüfungsleistungen, die nicht verboten sind, bedürfen der Billigung durch den Aufsichtsrat. Die Vorschriften gelten für Geschäftsjahre, die ab dem 1. Januar 2017 beginnen. Ergänzend wird eine Honorargrenze für die Erbringung von Nichtprüfungsleistungen festgelegt. Zur Überwachung der Erbringung von Nichtprüfungsleistungen durch den Abschlussprüfer und zur Dokumentation der gezahlten Hono-

rare ist eine Aktualisierung der Konzernleitlinien zur Freigabe von Nichtprüfungsleistungen des Abschlussprüfers und des darin beschriebenen Freigabeverfahrens durch den Aufsichtsrat im schriftlichen Verfahren beschlossen worden.

Der Vorstand hat dem Aufsichtsrat alle zustimmungspflichtigen Geschäfte vorgelegt, der Aufsichtsrat hat die nach Satzung oder Geschäftsordnung notwendigen Zustimmungen in jedem Fall erteilt.

In den Quartalsberichten gemäß § 90 AktG wurden unter anderem die Entwicklung der Beitragseinnahmen, des eingelösten Neugeschäfts, des Bestandes und der Kosten sowie die Risikolage dargestellt und erläutert. Der Aufsichtsratsvorsitzende wurde darüber hinaus vom Vorstand laufend über wichtige Entwicklungen und anstehende Entscheidungen unterrichtet.

Der Gesamtvorstand entscheidet gemäß den ihm durch die Geschäftsordnung übertragenen Aufgaben über die Erstellung und jährliche Überprüfung der Geschäfts- und Risikostrategie. Der Aufsichtsrat hat die Risikostrategie für das Geschäftsjahr 2017 im Rahmen der Sitzung vom 1. März 2017 erörtert. Die Aktualisierung der Risikostrategie wurde dem Aufsichtsrat in der Sitzung am 9. November 2017 zur Kenntnis gegeben. Ferner wurde der Aufsichtsrat in den Sitzungen über den aktuellen Stand zum Risikomanagement sowie zur Risikostrategie informiert, er hat sich von der Leistungsfähigkeit des Risikomanagementsystems überzeugt. Dem Aufsichtsrat wurde zudem der quartärlche Risikobericht der Gesellschaft zur umfanglichen Information zugeleitet. Ferner erhielt der Aufsichtsrat bei aktuellem Anlass detaillierte Informationen insbesondere zur Risikolage der Gesellschaft sowie zu den seitens des Vorstands zur Stabilisierung geplanten und ergriffenen Maßnahmen. Darüber hinaus wurde dem Aufsichtsrat mit den Sitzungsunterlagen für die Aufsichtsratssitzung im Herbst 2017 der ORSA-Bericht zur vollständigen Information vorgelegt.

Insgesamt wird damit den aufsichtsbehördlichen Mindestanforderungen an das Risikomanagement im Rahmen einer guten und verantwortungsbewussten Unternehmensführung und -überwachung entsprochen.

Der Aufsichtsratsvorsitzende wurde darüber hinaus vom Vorstand laufend über wichtige Entwicklungen und anstehende Entscheidungen unterrichtet.

Der Aufsichtsrat sah sich zu Prüfungsmaßnahmen nach § 111 Abs. 2 AktG im Geschäftsjahr 2016 nicht veranlasst.

Der Aufsichtsrat konnte sich davon überzeugen, dass der Vorstand seine operativen Schwerpunkte zutreffend gesetzt und geeignete Maßnahmen ergriffen hat. Insgesamt hat der Aufsichtsrat im Rahmen seiner gesetzlichen und satzungsgemäßen Zuständigkeiten an den Entscheidungen des Vorstands mitgewirkt und sich von der Rechtmäßigkeit, Ordnungsmäßigkeit und Wirtschaftlichkeit der Unternehmensführung überzeugt.

### **Jahresabschlussprüfung**

Der Jahresabschluss und der Lagebericht der Gesellschaft sowie der Prüfungsbericht des Abschlussprüfers haben dem Aufsichtsrat vorgelegen. Der vom Vorstand vorgelegte Jahresabschluss zum 31. Dezember 2017 sowie der Lagebericht sind unter Einbeziehung der Buchführung von der KPMG AG Wirtschaftsprüfungsgesellschaft, Köln, geprüft worden.

Die Prüfung hat keinen Anlass zu Beanstandungen gegeben; in dem erteilten uneingeschränkten Bestätigungsvermerk wird erklärt, dass der Jahresabschluss in allen wesentlichen Belangen den deutschen, für Versicherungsunternehmen geltenden handelsrechtlichen Vorschriften entspricht und unter Beachtung der deutschen Grundsätze ordnungsmäßiger Buchführung ein den tatsächlichen Verhältnissen entsprechendes Bild der Vermögens- und Finanzlage der Gesellschaft zum 31. Dezember 2017 sowie ihrer Ertragslage für das Geschäftsjahr vom 1. Januar bis zum 31. Dezember 2017 vermittelt. Der Lagebericht vermittelt insgesamt ein zutreffendes Bild von der Lage der Gesellschaft. In allen wesentlichen Belangen steht dieser Lagebericht in Einklang mit dem Jahresabschluss, entspricht den deutschen gesetzlichen Vorschriften und stellt die Chancen und Risiken der zukünftigen Entwicklung zutreffend dar. Der Abschlussprüfer erklärt gemäß § 322 Abs. 3 Satz 1 HGB, dass die Prüfung zu keinen Einwendungen gegen die Ordnungsmäßigkeit des Jahresabschlusses und des Lageberichts geführt hat.

Die Abschlussunterlagen und die Prüfungsberichte des Abschlussprüfers wurden allen Aufsichtsratsmitgliedern rechtzeitig zugeleitet.

Der Abschlussprüfer war bei der Sitzung über die Beratung des Jahresabschlusses und des Lageberichts anwesend, hat über die Durchführung der Prüfung berichtet und stand dem Aufsichtsrat für ergänzende Auskünfte zum Jahresabschluss und Lagebericht wie auch zum Prüfungsbericht zur Verfügung. Der Aufsichtsrat hat den vom Vorstand aufgestellten Jahresabschluss erörtert und auch den Prüfungsbericht des Abschlussprüfers geprüft und zu einzelnen Punkten Nachfragen an den Abschlussprüfer gerichtet. Der Aufsichtsrat ist zu dem Ergebnis gekommen, dass der Prüfungsbericht in Übereinstimmung mit den §§ 317 und 321 HGB steht und keinen Bedenken begegnet. Weiter ist der Aufsichtsrat zu dem Ergebnis gekommen, dass der Lagebericht die Anforderungen des § 289 HGB erfüllt und in Übereinstimmung mit den Aussagen der Berichte an den Aufsichtsrat gemäß § 90 AktG steht. Der Lagebericht steht auch in Einklang mit der eigenen Einschätzung des Aufsichtsrats hinsichtlich der Lage der Gesellschaft. Dem Lagebericht und insbesondere den dort getroffenen Aussagen zur weiteren Unternehmensentwicklung stimmt der Aufsichtsrat zu.

Nach dem abschließenden Ergebnis der vom Aufsichtsrat selbst vorgenommenen Prüfung des Jahresabschlusses und des Lageberichts sind Einwendungen nicht zu erheben, so dass der Aufsichtsrat sich dem Urteil der Abschlussprüfer angeschlossen und den vom Vorstand aufgestellten Jahresabschluss am 7. März 2018 gebilligt hat. Damit ist der Jahresabschluss festgestellt.

Der Aufsichtsrat hat ferner den Bericht des Verantwortlichen Aktuars über die wesentlichen Ergebnisse seines Erläuterungsberichts 2017 zur versicherungsmathematischen Bestätigung nach Aussprache ohne Beanstandung entgegengenommen.

Ergänzend wurde dem Aufsichtsrat in der Sitzung am 7. März 2018 die Ergebnisse aus den Governance-Funktionen Risikomanagement, Versicherungsmathematische Funktion, Compliance und Revision für das Geschäftsjahr 2017 vorgestellt und über den aktuellen Stand sowie die geplante weitere Entwicklung und Aufgaben der Governance-Funktionen informiert.

#### **Besetzung von Vorstand und Aufsichtsrat**

Der Aufsichtsrat hat in seiner Sitzung am 1. März 2017 der Hauptversammlung die Verkleinerung des Gremiums von neun auf sechs Mitglieder und demzufolge die Satzung in § 8 entsprechend zu ändern vorgeschlagen. Die ordentliche Hauptversammlung vom gleichen Tage hat einen entsprechenden Beschluss gefasst; die Satzungsänderung und damit Verkleinerung des Aufsichtsrats wurde wirksam mit der Eintragung in das Handelsregister am 8. Mai 2017.

Im Rahmen der Verkleinerung des Aufsichtsrats legten Herr Hans-Jürgen Löckener sowie Frau Dr. Cirsten Witt mit Wirkung zum 1. März 2017 sowie Herr Jörn Stapelfeld mit Wirkung zum 8. Mai 2017 ihr Mandat im Aufsichtsrat nieder.

Der Aufsichtsrat hat Frau Dr. Witt, Herrn Löckener und Herrn Stapelfeld seinen Dank und seine Anerkennung für die geleistete Arbeit ausgesprochen.

Ferner wurde Herr Holm Diez mit Wirkung zum 1. April 2017 als Generalbevollmächtigter der Gesellschaft mit der Verantwortung für den Vertrieb ernannt. In der Aufsichtsratssitzung am 6. November 2017 bestellte der Aufsichtsrat Herrn Diez mit Wirkung ab 1. Januar 2018 zum Vorstandsmitglied der Gesellschaft. Gleichzeitig beschloss der Aufsichtsrat die Anpassung der Geschäftsverteilung des Vorstands mit der Verantwortung von Herrn Diez für das Ressort Vertrieb.

Herr Gunnar Hesemann hat zum Jahresende 2017 sein Amt als Verantwortlicher Aktuar der Gesellschaft niedergelegt. Der Aufsichtsrat bestellte in der Sitzung am 6. November 2017 Herrn Rainer Legrand ab 1. Januar 2018 als Nachfolger zum Verantwortlichen Aktuar der Gesellschaft.

**Dank an Vorstand**

Der Aufsichtsrat dankt den Mitgliedern des Vorstands und Mitarbeiterinnen und Mitarbeitern für ihren Einsatz und die im Geschäftsjahr 2017 erfolgreich geleistete Arbeit.

Hamburg, den 7. März 2018

Für den Aufsichtsrat:

Ulrich Rosenbaum  
Vorsitzender





## Impressum

### **neue leben Unfallversicherung AG**

Sachsenstraße 8

20097 Hamburg

Telefon +49 40 23891-0

Telefax +49 40 23891-333

E-Mail: [info@neueleben.de](mailto:info@neueleben.de)

Amtsgericht Hamburg,

HRB 42574

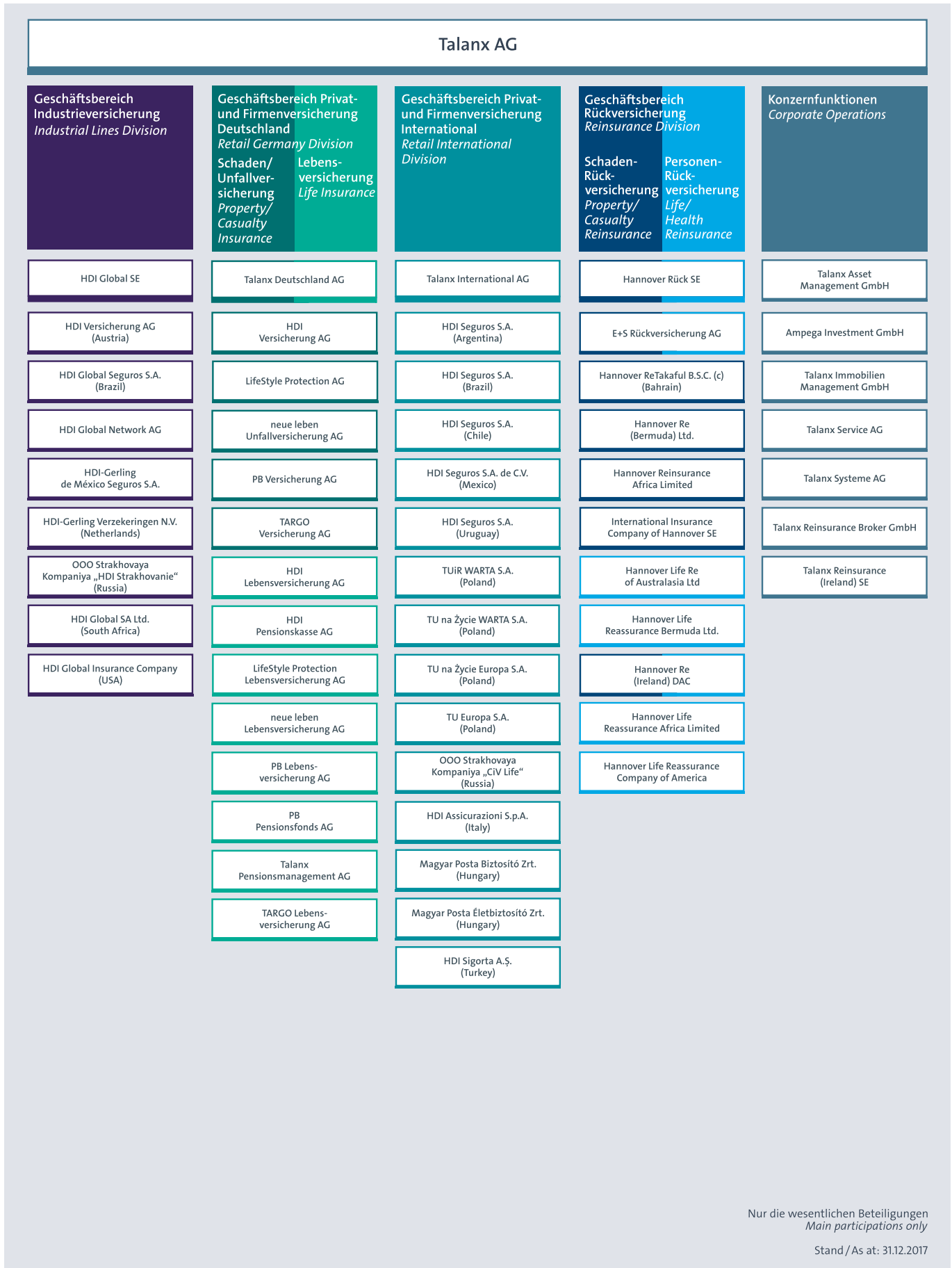
[www.neueleben.de](http://www.neueleben.de)

### **Group Communications**

Telefon +49 511 3747-2022

Telefax +49 511 3747-2025

[gc@talax.com](mailto:gc@talax.com)



neue leben Unfallversicherung AG

Sachsenstraße 8

20097 Hamburg

Telefon + 49 40 23891-0

Telefax + 49 40 23891-333

E-Mail: [info@neueleben.de](mailto:info@neueleben.de)

[www.neueleben.de](http://www.neueleben.de)